

SOCIEDAD EXCURSIONISTA "MANUEL IRADIER"

VITORIA

Número especial dedicado a la Exposición Jacobea



SUMARIO

Julio-Agosto, 1965

Número 91

Editorial: DESPUES DE LAS FIESTAS • Calendario de MONTAÑA • Re-
seña de la Exposición «POR RUTAS ALAVESAS, A COMPOSTELA» • Foto-
grafía: un concurso • CONGRESO DE ARQUITECTURA REGIONAL EN
ELORRIO • Un periodista navarro y el chaleco de Iplaza • DE VITO-
RIA A MURGUIA, EN 10 MINUTOS • Cine: Una película de Quinn y
Peck, en Vitoria • RECUERDO AL DR. ARROSPIDE • Libros • MISCE-
LANEA • Nuestro Boletín, por el mundo.

EXCURSIONISTA "MANUEL IRADIER"

(ADHERIDA A LA F. E. M.)

(Afiliada a la Real Sociedad Vascongada de Amigos del País)

PATROCINADA POR LA CAJA DE AHORROS MUNICIPAL

DOMICILIO SOCIAL: DATO, 16-2.º

SECRETARIA: NUEVA, 74 - TELEFONO 1333

VITORIA



BOLETIN BIMESTRAL

Julio-Agosto, 1965

Número 91

Número especial dedicado a la Exposición Jacobea

Director: EMILIO DE APRAIZ

Redactores y colaboradores: Alcázar (Enrique), Apraiz (Ricardo), Elejalde (José), Fz. de Retana (Rvdo. D. Luis), Guinea (Jesús), Ibarrondo (José María), Lascaray (Lucio), López de Guereñu Galarraga (Gerardo), López de Guereñu Yoldi (Gerardo), Marcilla (Ramón), Olabarria (Julián), Pagalday (Manuel), Portilla (Micaela), Puente Amestoy (Federico), Ruiz de Alegría (Elías), Sáenz de Santamaría (Rvdo. P. Carmelo), Sagarna (Ignacio María), Ugarte (José Luis), Viana (Salustiano), etc.

Este BOLETIN se reparte gratuitamente a los asociados. Los números sueltos pueden adquirirse al precio de 10 pesetas, en la LIBRERÍA CERVANTES (Dato, 30) - Vitoria.

PRODUCTOS

“ L E A ”

VITORIA

Carpintería Mecánica

García de Vicuña

Escuelas, 7 (Esquina Gazteiz) · Tel. 6020 · Domicilio: Cuchillería, 53-2.º

Vitoria

Cerrajería - Forja

Juan Salazar

ENSAMBLAJES METALICOS

Santa Lucía, 3 - Teléfono 2898

Vitoria

¿Naranja o limón?

Reno

¡Qué bueno...!

Gaseosa insuperable

La Casera

¡Es única!

EDITORIAL

Después de las Fiestas...

...suele imponerse un período de "descansar de no haber trabajado", muy apto para el recapítulo y la meditación. Así lo han hecho también nuestros munícipes, a nuestro juicio con gran acierto.

Algún periódico dijo, en vísperas de nuestra "semana grande" —y acaso con no excesiva oportunidad—, que los festejos vitorianos de la Blanca eran siempre iguales, calcados de unos años para otros.

Celebramos no estar del todo conformes con el cronista. Creemos, por el contrario, que cada vez penetra más en nuestras sociedades deportivas, recreativas, culturales..., el deseo de colaborar activamente en las Fiestas: el aportar su contribución a la originalidad, variedad, altura y esplendor del programa.

Así, por lo que a actividades culturales respecta, hemos de mencionar, este año, las de la Caja de Ahorros Municipal, que, con la "II Bienal Plástica" —gran triunfo de Suárez Alba— y la exposición de Gustavo de Maeztu (con las que se han inaugurado, en parte, las obras de restauración de la calle Chiquita); la de Fotografía Italiana, en El Campillo; su colaboración a los itinerarios o paseos artísticos por la ciudad vieja; y nuestra Exposición Jacobea en El Cordón..., ha batido un récord de actividad y acierto.

Por nuestra parte, la "Excursionista" ha hecho también cuanto ha podido. Las diversas intervenciones del Coro y del Grupo de Danzas; el festival vasco del Gorbea; la ya aludida Exposición de las rutas jacobeanas alavesas, precedida de la marcha peregrina por la provincia..., creemos que suponen una apreciable contribución al noble propósito de elevar el tono de nuestras Fiestas Patronales.

Permítasenos también decir que tampoco somos ajenos a esos itinerarios artísticos. En diversos números del BOLETIN, hemos propugnado por su realización, y fue nuestra "Excursionista" la iniciadora de las que llamábamos "Incuriones", porque penetraban dentro del casco de nuestra vieja y a veces olvidada Gasteiz.

La idea, merced a la colaboración de la Delegación Alavesa del Ministerio de Turismo, y de la Caja de Ahorros Municipal, ha tomado vigorosa realidad, y aún creemos que pueda propagarse más y ampliarse con visitas a palacios particulares, ya que solamente el de Bendaña de los Sres. Hijos de Aguirre, ha figurado en el itinerario de este año. Otro complemento interesante sería la adecuada iluminación del recorrido, tal y como sugirió el Director General de Promoción Turística, Sr. Arespacochaga.

Dediquemos, por fin, un elogio al Pregón de Alcántara; a los festivales folklóricos —especialmente a los gratuitos— que han tenido lugar en la Plaza de España, al alarde de chistularis... ¡Eso es lo mejor de las Fiestas, para muchos...!

Cunda, pues, el ejemplo y que, en ediciones sucesivas, podamos exclamar, como el personaje de "La Verbena": "¡Este año van a ser sonás —y si no suenan los solos de bombo, mejor— las Fiestas de la Blanca!

Calendario de Montaña

para los meses de septiembre y octubre

SEPTIEMBRE

- 5.—PEÑA ALTA (1.245 m.). Excursión en autobús. Precio: 50 ptas.
- 12.—Marcha de Orientación Intersocial. Precio: 35 ptas.
- 19.—ERNIO (1.072 m.). LOYOLA (Espectáculo de Luz y Sonido). Excursión en autobús. Precio: 90 ptas.
- 26.—BESAIDE. Día del Recuerdo. Excursión en autobús. Precio: 45 ptas.

OCTUBRE

- 3.—ONATE-ARANZAZU-URBIA. Excursión en autobús. Precio: 60 ptas.
- 10-11-12.—Campamento intersocial en LEGAIRE.
- 12.—Colocación de una Cruz de hierro en MIRATEGUI, con motivo del XVI Aniversario de la Fundación de la EXCURSIONISTA. Precio: 35 ptas.
- 17.—SAN VITOR (Día de ayuda al Refugio). Precio: 25 ptas.
- 24.—RASO (1.054 m.). Colocación de un Buzón. Precio: 65 ptas.
- 31.—Visita a los Sanatorios de LEZA y LA GUARDA.

ANITUA

JOYERO

VITORIA

Reseña de la Exposición

«por rutas alavesas, hacia Compostela»

(Presentada por la Excursionista «Manuel Iradier», con la colaboración de la Caja de Ahorros de la Ciudad de Vitoria).

CASA DEL CORDON

(Del dos al veinticinco de agosto del Año Santo Jacobo de mil novecientos sesenta y cinco).

La Sección de Historia de la Excursionista, bajo la dirección de su Presidenta, Srta. Micaela Portilla, y eficazmente ayudada por las diversas secciones de la Sociedad, ha plasmado en esta Exposición los trabajos que viene realizando sobre el tema "POR RUTAS ALAVESAS, HACIA COMPOSTELA", publicados, en parte, en los diversos números de este Boletín, desde principios de 1964.

No se ha pretendido presentar una exposición exhaustiva de las huellas de peregrinación en los caminos alaveses. Se ha tratado de mostrar a cuantos han visitado la Casa del Cordón, el resultado de un trabajo realizado con la ilusión de dar a conocer una faceta más del pasado de nuestra tierra, en el fenómeno histórico de las peregrinaciones a Santiago, en este Año de gracia de 1965, Año Jubilar Jacobeo.

Es necesario completar este estudio con el esfuerzo de todos, por lo que, rogando se nos disculpen las omisiones que hayamos podido cometer, pedimos, deseosos de continuar trabajando eficazmente en este tema, las colaboraciones y sugerencias de cuantos deseen participar en nuestra tarea.

Agradecemos la ayuda entusiasta de los Sres. Curas Párrocos y Autoridades de los pueblos visitados en la realización de estos estudios y la

cesión temporal de imágenes, documentos y objetos expuestos. Quedamos, asimismo, respetuosamente agradecidos al Excmo. y Rvdmo. Sr. Obispo, a las Autoridades que nos honraron con su presencia en el acto inaugural de la Exposición, y al numeroso público que, día a día, ha venido recorriendo, con notable interés, las diversas secciones expuestas.

A continuación tratamos de reseñar las obras que se han exhibido en la Casa del Cordón, ya que todas las obras de arte antiguo han sido religiosamente devueltas (nunca mejor empleada la palabra) a sus legítimas procedencias. De tal forma, queda su constancia en este BOLETIN (y en las separatas que de esta reseña se confeccionan) del que pudiéramos llamar CATALOGO DE LA EXPOSICION JACOBEA ALAVESA.

Pero queremos advertir a los lectores que los murales de Josechu de Aguirre, las maquetas y vaciados de Merche Vegas, las fotografías de Vitoria, Peña, etc., es decir, las obras de arte actuales que figuraron en la Exposición, han quedado adecuadamente montadas en el piso entresuelo de la Casa del Cordón, en forma de exposición permanente. Será el mejor recuerdo de lo que con tanta ilusión y celo llegó un día a reunir nuestra Excursionista. Y todo ello — es de justicia repetirlo — merced al apoyo decidido de la Caja de Ahorros Municipal.

CATALOGO DE LA EXPOSICION

Sección I MURALES

- 1.—**"EUROPA HACIA SANTIAGO"**.—Mapa de 3,66x2,44 metros, con figuras de los principales personajes de cuya peregrinación se tiene noticia.
- 2.—**"CAMINOS JACOBEOS"**.—Mapa de 3,80x1,80 metros. Principales rutas santiagoueñas españolas y europeas, con indicación de los puntos destacados en los caminos.
- 3.—**"POR RUTAS ALAVESAS, A COMPOSTELA"**.—Mapa de 3,66x2,44 metros. El camino de romeaje alavés, desde el túnel de San Adrián hasta la Rioja o Miranda. Los primitivos caminos alaveses que conducían a los primeros peregrinos, —"per devia Alavae"—, hasta la Montaña y Asturias, camino de Santiago.
Caminos secundarios, en los que se han hallado huellas del paso de peregrinos. Estos caminos coinciden, en gran parte, con las viejas calzadas romanas alavesas. En diversos puntos del mural, van escritas las estrofas de las canciones de romería que a ellos aluden.
- 4.—**"RUTAS Y CAMINOS ALAVESES"**.—Esquema del principal camino jacobeo alavés,



1. Vista de la planta baja de la Exposición. (Sección murales).

indicando exclusivamente los puntos citados en canciones o itinerarios de peregrinos. Algunos figuran con la misma nomenclatura con que aparecen en las referidas fuentes. (1,60x2,20 metros).

Sección II MAQUETAS Y REPRODUCCIONES

- 5.—**EL TUNEL DE SAN ADRIAN.**—Escala 1/100. Paso de peregrinos de Guipúzcoa a Alava. Al pie, fotocopia de una Bula a favor del hospital de Sancti Spiritus de San Adrián, conservada en Cambridge. (Cortesía del Sr. Odriozola).
- 6.—**EL PUENTE DE ARMIÑON.**—Escala 1/100. Paso del camino de romeaje alavés hacia Miranda.



2.—Sección de Imágenes. La Magdalena de Salvatierra (al fondo) y la de Alagría (a la derecha).

- 7.—**ANAGRAMA DE CRISTO Y CRUZ CANTONADA DE ROSETAS GEOMETRICAS.**—Pórtico de la Parroquia de San Román de San Millán, punto clave en la comunicación con Guipúzcoa, por San Adrián, y con Navarra, por la vieja calzada romana de Astorga a Burdeos. (Reproducción a su tamaño).
- 8.—**TIMBRE E INSCRIPCIÓN DEL ESCUDO DEL HOSPITAL DE PEREGRINOS DE LA MAGDALENA DE SALVATIERRA,** situado en transitado camino de peregrinación. (Reproducción a su tamaño).
- 9.—**CANECILLO DEL ABSIDE ROMANICO DE NUESTRA SEÑORA DE AYALA EN ALEGRIA DE ALAVA,** con representación de una venera, en ruta de peregrinación. (Reproducción a su tamaño).

Sección III
ARQUEOLOGIA Y NUMISMATICA

Recientes hallazgos en el túnel de San Adrián, punto de entrada de una importante arteria de peregrinación en nuestra provincia. Prueban la antigüedad de este paso en las comunicaciones alavesas. Se ha expuesto solamente una parte de los objetos hallados:

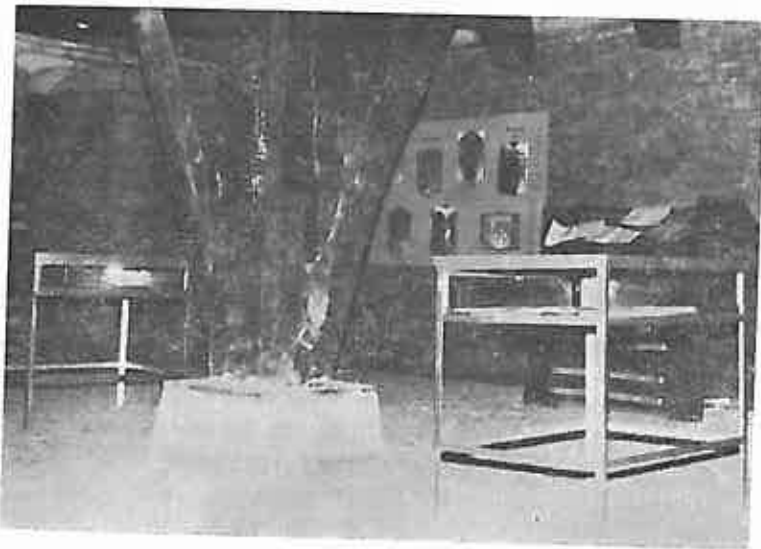
- 10.—Diez cuentas de collar, la mayoría de color oscuro, bien conservadas.
- 11.—Tres dientes perforados, posiblemente amuletos.
- 12.—Tres sortijas, dos completas y otra a la que falta la piedra para engastar.
- 13.—Ocho hebillas de bronce y hierro. Algunas con labores.
- 14.—Fragmentos de hebillas incompletas y de broches de cinturón. Hay varios labrados con lises, motivos geométricos, un león esquemático, etc.
- 15.—Un punzón de hierro, con mango decorado con circulitos concéntricos rehundidos.
- 16.—Tres llaves de hierro.
- 17.—Clavos, fragmentos de herraduras, de hebillas, anillas, etc.
- 18.—Nueve monedas de **SANCHO IV DE NAVARRA (1054-1076)**.—Anv.: "SANCIVS REX". Cabeza a la izquierda.—Rev.: "NAVARRA". Encima, Cruz de Sobrarbe. (Vellón).



3.—Una vista de la Exposición, con la imagen de Santiago de Elorriaga.

- 19.—Una pieza de vellón de **SANCHO RAMIREZ (1063-1094)**.—Anv.: Cabeza desnuda a la izquierda. "ARAGON".—Rev.: Cruz equilateral, encima de unas ramas. "ARAGON".
- 20.—Cuatro piezas del reinado de **ALFONSO VI (1073-1109)**.—Anv.: Cruz equilateral "ANFUS REX".—Rev.: Anillos y estrellas. "TOLETUM" (Vellón).

- 21.—**Sesenta piezas de cobre y vellón de ALFONSO I DE ARAGON Y NAVARRA (1104-1134).**—Anv.: Busto de perfil, con cabeza desnuda a la diestra. "ANFUS REX".—Rev.: "TOLETA". Cruz equilateral con estrellas entre los brazos.
- 22.—**Ocho piezas del reinado de ALFONSO VIII (1158-1214).**—Vellón. Anv.: Busto coronado a la izquierda.—Rev.: Castillo con dos torres, en medio una cruz; encima de las torres una estrella y dos puntos. En el exergo "T".
- 23.—**Cuatro monedas de vellón de FERNANDO III EL SANTO (1230-1252).**—Anv.: "F REX CASTELLE" y castillo de tres torres.—Rev.: "ET LEGIONIS", con león coronado a la izquierda.
- 24.—**Quince piezas del reinado de ALFONSO X EL SABIO (1252-1284).**—Anv.: ALF—ONSVS—REX—CAS—TELLE E—T LEGIO—NIS (en seis líneas).—Rev.: Dos castillos y dos leones.
- 25.—**Siete piezas de vellón del reinado de SANCHO VII EL FUERTE (1194-1234).**—Anv.: "SANCIVS REX". Cabeza con diadema a la izquierda.—Rev.: Estrella encima de un creciente "NAVARRORUM" En una, se lee claramente: "NAVARRRE".
- 26.—**Obolo de CARLOS II EL MALO DE NAVARRA (1349-1387).**—Anv.: Cruz "KAROLVS REX".—Rev.: Castillo degenerado "DE NAVARRA".
- 27.—**Trece monedas de vellón castellanas (ALFONSO XI a ENRIQUE II)—siglo XIV.**—Anv.: En campo cuadrado, castillo de tres torres. "CASTILLA".—Rev.: En campo, también cuadrado, un león a la izquierda. "LEGIONIS".
28. **Moneda de vellón de ENRIQUE II (1369-1379).**—Un ejemplar.—Anv.: En campo cuadrado, castillo de tres torres. "ENRICVS REX CA".—Rev.: En campo cuadrado, león a la izquierda "ENRICVS REX LE".
- 30.—**Una pieza de vellón de ENRIQUE III? (1390-1406).**—Anv.: Busto coronado a la izquierda.—Rev.: Castillo de tres torres. (Se trata de una pieza mal conservada).



4.—Sección bibliográfica, en el sótano.

- 31.—**Moneda de cobre de FELIPE IV. Año 1661?**—Anv.: "PHILIPPVS IIII D G". Busto del rey a la derecha.—Rev.: "HISPANIARUM REX". Escudo de España. A la derecha, un 6 vuelto hacia abajo.

Sección IV

ICONOGRAFIA JACOBEA Y SANTOS DE DEVOCION ROMERA EN LOS CAMINOS ALAVESES

- 32.—**SANTIAGO PEREGRINO.**—Parroquia de Tuesta
Talla en madera del siglo XVI. Forma parte del hermoso retablo de la Asunción de la Virgen, hoy lateral, de la iglesia de Tuesta.
- 33.—**SANTIAGO PEREGRINO.**—Parroquia de Lagrán.
Escultura en madera del siglo XVI. Retablo lateral del lado de la Epístola, en el cuerpo alto del mismo. Talla dotada de gran movimiento y vida.
- 34.—**SANTIAGO PEREGRINO.**—Parroquia de Elorriaga.
Talla del siglo XVII. Retablo principal de la parroquia. Emblemas de peregrinación



5. Mural titulado: «Caminos Jacobeos».

- (vieiras naturales, esclavina de cuero y broches de metal) ingenuamente añadidos a la escultura de madera.
- 35.—**SANTIAGO JINETE.**—Parroquia de Sarría de Zuya.
Imagen barroca. Tradicionalmente recibe culto solamente el día de Santiago. Pieza que, en el agitado movimiento del santo y del caballo, logrado con sencilla ingenuidad, sigue, como otras muchas imágenes alavesas de "Santiago Matamoros", un aspecto iconográfico del Apóstol, acariciado por el arte barroco.

36.—NUESTRA SEÑORA DE ASCOA.—Parroquia de Apodaca.

Bella imagen mariana medieval, sedente, que procede de un antiguo templo de Caballeros de San Juan de Jerusalén, situado, antiguamente, junto al actual pueblo de Apodaca, en el camino llamado "Foronda-ibarra", muy transitado en otros tiempos.

Junto a la imagen se exponen dos capiteles románicos, con motivos vegetales esquemáticos, procedentes también de dicho templo.

37.—SANTA MARIA MAGDALENA.—Parroquia de Alegría.

Imagen gótica, venerada en la parte alta del retablo del lado del Evangelio de la parroquia. Presenta la rigidez característica de las representaciones medievales de la santa, aunque su rostro marca ya cierta expresión y vida.

38.—SANTA MARIA MAGDALENA.—Parroquia de Santa María de Salvatierra.

Talla del siglo XVII procedente del antiguo hospital de San Lázaro y la Magdalena de la villa, situado a su entrada en ella, en el camino de romeaje. La delicadeza en la expresión y en el movimiento de la santa, y el bello plegado de paños de la escultura, son los valores más destacados de esta bella talla.



6. «Por rutas alavesas, a Compostela», uno de los murales expuestos.

39.—SANTA MARINA.—Parroquia de Ocio.

Imagen gótica de finales del siglo XV o comienzos del XVI, que, procedente de una ermita ubicada a la salida de Ocio, en el camino hacia Salinillas, recibe hoy culto en un altar lateral del lado de la epístola de la referida parroquia.

40.—SAN MARTIN DE TOURS.—Parroquia de Alcedo.

Bella imagen gótica, venerada en el retablo principal de la iglesia de la que es titular.

41.—SAN NICOLAS DE BARI.—Parroquia de Fontecha.

Preside el cuerpo bajo del retablo principal de la parroquia, que asimismo, ostenta característicos relieves de la vida del santo obispo. Conjunto plateresco; imagen también del siglo XVI.

42.—SAN ROMAN.—Parroquia de Arriano.

Imagen gótica de San Román, santo muy venerado en los caminos antiguos. Recibe culto en el retablo principal de la citada parroquia de la que es titular.

43.—SAN PELAYO.—Parroquia de Cerio.

Lienzo, de escaso mérito artístico, aunque de curiosa iconografía procedente de una ermita desaparecida, situada en el camino llamado "Francesbide" que pasaba entre Ilárraza y Cerio.

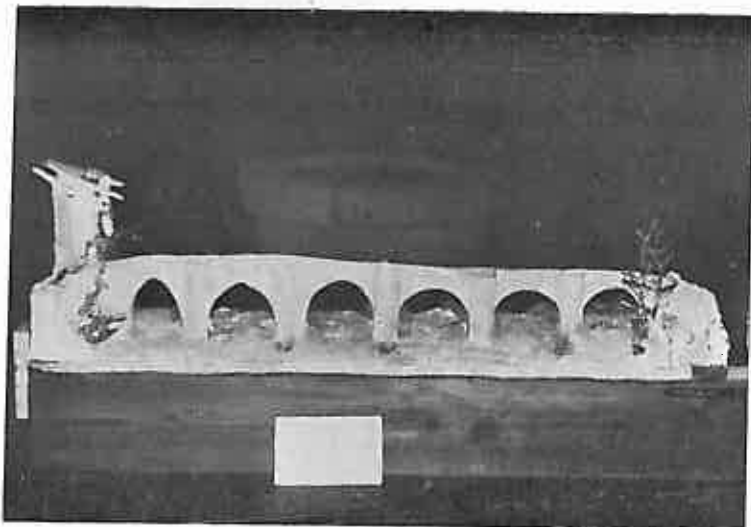
La devoción a San Pelayo se repite constantemente en las rutas romeras.

Sección V DOCUMENTOS

HOSPITALES DE SALVATIERRA Y OTROS

45.—SENTENCIA DADA POR EL LICDO. DON FERNANDO DE HUARTE VISITADOR DE LOS HOSPITALES DE SAN LAZARO.—Burgos, 29 de Marzo de 1487.—Archivo del Ayuntamiento de Salvatierra.

En él se alude a los servicios voluntarios de los vecinos de la villa al hospital.



7.—El puente de Armirón.—Maqueta 1/100.

46.—REAL PROVISION LIBRADA POR LOS REYES CATOLICOS A FAVOR DEL HOSPITAL

DE LA MAGDALENA.—Va fechada en Medina del Campo, a 4 de Marzo de 1489 y firmada por Don Fernando y Doña Isabel.—Ayuntamiento de Salvatierra.

47.—INVENTARIOS DEL HOSPITAL DE LA MAGDALENA.—22 de Mayo de 1572. Archivo del Ayuntamiento. En este documento, constan numerosas donaciones de los vecinos de Salvatierra al hospital, situado en el camino de romeaje.

48.—DICTAMEN EMITIDO POR EL DOCTOR ORTIZ DE CAYCEDO.—Año de 1592.

Respuesta a una consulta hecha por los administradores del hospital de la villa, situado, dice, "de tiempo ynmemorial a esta parte... en la calle principal". Archivo del Ayuntamiento de la villa.

HOSPITALES DE ARBULO Y MENDIJUR

49.—ACUERDOS Y PETICIONES DEL CONCEJO DE ARBULO, RESPECTO AL EDIFICIO DEL HOSPITAL.—9 de Mayo de 1784.—Archivo Parroquial de Arbulo.

50.—LIBRO DE CUENTAS E INVENTARIOS DEL HOSPITAL DE ARBULO.—Años de 1687 a 1796. Varias referencias al hospital de Mendijur. Archivo parroquial de Arbulo.



8.—Imagen de Santiago peregrino. Parroquia de Logroño. Siglo XVI.

ERMITAS DE SANTOS DE DEVOCION JACOBEA EN ELBURGO Y OREITIA

51.—LIBRO DE ANIVERSARIOS DE LA PARROQUIA DE OREITIA.—Archivo parroquial. Mandas a las citadas ermitas y referencias de los diversos caminos que confluan en sus proximidades.

HOSPITALES EN VITORIA

52.—LIBRO DE ACUERDOS DEL AYUNTAMIENTO.—Año 1520.

Interesantes acuerdos referentes a la resolución del Concejo de levantar un nuevo hospital, después del incendio del primitivo, en el camino que traían los peregrinos, llamado "de romeaje". Archivo de la ciudad.

53.—PRIVILEGIOS AL HOSPITAL DE LA MAGDALENA DE VITORIA.—Provisión real de Carlos I y su madre Doña Juana. 8 de Noviembre de 1524.—Archivo del Hospital Civil. Vitoria.

54.—FACULTAD REAL CONCEDIDA A DON ATANASIO DE AYALA, PARA CEDER A LA CIUDAD DE VITORIA LOS DERECHOS QUE TENIA SOBRE EL HOSPITAL.
—Madrid, 17 de Abril de 1535. El documento va firmado por la Emperatriz Isabel. Archivo del Hospital Civil. Vitoria. En este documento se dice: "Está la dha. cibdad (Vitoria) en camino pasajero de los que vienen en romería a Santiago de fuera parte de los nuestros Reynos".

55.—LIBRO DE ACUERDOS DE 1624.—Petición del Concejo de la Ciudad al General de la Orden Franciscana, que envle al convento de Vitoria, dos Padres franceses que atiendan a los enfermos franceses y extranjeros que "en el hospital siempre hay". Archivo municipal. Vitoria.



9.—Talla de Santiago del siglo XVI. Parroquia de Tuesta.

HOSPITALES DE LAPUEBLA DE ARGANZON, BERANTEVILLA Y ZAMBRANA

56.—LIBRO DE PROTOCOLOS DEL ESCRIBANO MANUEL DE IDIAQUEZ (Año 1763).—

Archivo parroquial de Zambrana.

En varias escrituras registradas, se citan heredades del hospital de Lapuebla, el "hospital y ermita de Santa María Magdalena de Berantevilla" y, en Zambrana, el término "en do dizen el Hospital".

DOCUMENTOS DEL CONVENTO DE COMENDADORAS DE SAN JUAN DE ACRE DE SALINAS DE AÑANA

57.—EXTRACTO DE PRIVILEGIOS, DERECHOS ESPIRITUALES Y TEMPORALES, INMUNIDADES, INDULGENCIAS Y GRACIAS DE LA ORDEN DE SAN JUAN DE JERUSALEN, basadas en Bulas de diversos Pontífices, otorgadas durante los siglos XII y XIII. El documento va fechado en enero de 1396. Archivo del Convento.

58.—TRANSCRIPCION DE DIVERSOS PRIVILEGIOS DE EXENCION.—Contiene los otorgados por el Papa Sixto IV en 1479 a favor del General Abad del Hospital de la Orden de San Juan de Acre. Se presentó y leyó en la villa de Salinas, el 19 de enero de 1520. Archivo del Convento.



10. Santiago, jinete. — Parroquia de Sarria.

59.—EXTRACTO DE PRIVILEGIOS PONTIFICIOS.—Va fechado el 29 de noviembre de 1608.—Archivo del Convento.

60.—CUADERNO DE LAS REGLAS DE LAS MONJAS DEL CONVENTO DE SAN JUAN.—Letra del siglo XVII (sin fecha). En el Tit .IV, Cap. I se habla de la caridad y hospitalidad en los Conventos de la Orden "por lo q. nros. antepasados tomaron por título y apellido" HOSPITALARIOS Y AMPARADORES Y SIERBOS DE LOS POBRES Y ENFERMOS DE JESUCHRISTO". Archivo del convento.

Sección VI
FOTOGRAFIA

SERIE PRIMERA.—ICONOGRAFIA JACOBEA EN ALAVA

- 61.—**SANTIAGO PEREGRINO.**—Pórtico de la Parroquia de Santa María de Laguardia.
62.—**SANTIAGO PEREGRINO.**—Pórtico de la Parroquia de San Pedro de Vitoria.
63.—**SANTIAGO PEREGRINO.**—Gaceo. Mojón del Apostolado. Relieve gótico (siglo XV).
64.—**SANTIAGO PEREGRINO.**—Clave de la bóveda gótica de la parroquia de Arcaute.
65.—**SANTIAGO PEREGRINO.**—Talla del siglo XVI. Parroquia de Tuesta.
66.—**SANTIAGO PEREGRINO.**—Relieve del siglo XVII. Parroquia de Zaldundo.
67.—**SANTIAGO PEREGRINO.**—Talla del siglo XVII. Parroquia de Arbulo.
68.—**SANTIAGO PEREGRINO.**—Talla del siglo XVII. Parroquia de Elorriaga.
69.—**SANTAGO JINETE.**—Siglo XVII. Ocupa el centro del retablo de la parroquia de Yurre.
70.—**SANTIAGO EN CLAVIJO.**—Siglo XVII. Relieve del retablo principal de la parroquia de Yurre.
71.—**MARTIRIO DE SANTIAGO.**—Siglo XVII. Relieve del retablo principal de la parroquia de Yurre.



11.—**San Martín de Tours,** titular de la parroquia de Alcedo.

72.—**TRASLACION DE LOS RESTOS DE SANTIAGO.**—Siglo XVII. Relieve del retablo principal de la parroquia de Yurre.

73.—**SANTIAGO JINETE.**—Parroquia de Trespuentes. Siglo XVIII.

SERIE SEGUNDA.—CAMINOS ALAVESSES

74.—**TUNEL DE SAN ADRIAN.**—Vista del paso desde Guipúzcoa.

75.—**CRUZ DE TERMINO DE ZALDUENDO.**—Camino de Salvatierra. Al fondo, el paso de San Adrián y la villa de Zaldueño.

76.—**SALVATIERRA.**—Vista de la villa.

77.—**SALVATIERRA.**—Antiguo hospital de la Magdalena.

78.—**SALVATIERRA.**—Cruz de Ventaberri, a la entrada de la villa.

79.—**GACEO.**—El "Mojón del Apostolado".

80.—**ALEGRIA.**—Santuario de Nuestra Señora de Ayala.

81.—**OREITIA.**—Vista del pueblo.

82.—**ESTIBALIZ.**—Santuario de Nuestra Señora.

83.—**VITORIA.**—Portada plateresca del Hospital de Santa María.

84.—**VITORIA.**—Antigua puerta de Santa Clara.

85.—**VITORIA.**—Calle y palacio en la Vitoria gótica.

86.—**ZUMELZU.**—Paso hacia los caminos de Treviño.

87.—**EL PASO DE LAPUEBLA.**—Salida de la Llanada.

88.—**ESTAVILLO.**—Parroquia de San Martín.

89.—**LA TORRE DE MENDOZA.**—En las rutas de la Llanada, por las faldas de Badaya.

90.—**EL VALLE DE CUARTANGO.**—Paso natural hacia la Montaña y Altos Valles burgaleses.

91.—**EL CASTILLO DE ASTULEZ.**—Vigía de las viejas rutas de Lacoizmonte y Valdegovía.

92.—**SALINAS DE AÑANA.**—Paso de caminantes y peregrinos. Vista de las salinas.

93.—**FONTECHA.**—Vista de las torres levantadas en las milenarias rutas del Ebro.

94.—**PUENTELARRA.**—Paso de Castilla a los puertos.

95.—**LAGUARDIA.**—Calle de la villa. Al fondo, la parroquia de San Juan.

SERIE TERCERA.—ARTE EN LOS CAMINOS ALAVESSES

96.—**SALVATIERRA.**—Portada de la parroquia de Santa María. Principio del siglo XVI.

97.—**SALVATIERRA.**—Portada de Santa María. Detalle.

98.—**EZQUERECOCHA.**—Ventanal del ábside (siglo XIII).

99.—**ELBURGO.**—Abside de la ermita románica de San Juan de Arrarain. Detalle del ventanal.

100.—**OREITIA.**—Jinete sobre un óculo del ábside románico de su parroquia.

101.—**ESTIBALIZ.**—Detalle de su portada.

102.—**ARGANDOÑA.**—Ventanal del ábside románico.

103.—**VITORIA.**—Catedral de Santa María. Interior del templo.

104.—**ARMENTIA.**—Relieves de su pórtico.

- 105.—**MARGARITA**.—Pila bautismal románica.
 106.—**LAPUEBLA DE ARGANZON**.— Retablo del siglo XVI.
 107.—**ESTAVILLO**.—Portada gótica de su parroquia de San Marín. Siglo XV.
 108.—**HUETO DE ARRIBA**.—Pila bautismal. Arte de transición al gótico.
 109.—**TUESTA**.—Detalle de la portada de su parroquia románica. Esculturas exentas de la Anunciación y la Epifanía.
 110.—**LEZA**.—Portada de su parroquia, dedicada a San Martfn. Gótico siglo XV.

SERIE CUARTA.—DEVOCIONES JACOBEAS EN LOS CAMINOS ALAVESES

- 111.—**ZALDUENDO.—RETABLO DE SAN SATURNINO DE TOLOSA**.—(Siglo XVII). Bautismo de neófitos por el Santo.
 112.—**ZALDUENDO.—RETABLO DE SAN SATURNINO**.—Prisión del Santo.
 113.—**ZALDUENDO.—RETABLO DE SAN SATURNINO**.—Escena del martirio del Santo.
 114.—**ZALDUENDO.—RETABLO DE SAN SATURNINO**.—Muerte del Santo Obispo.
 115.—**GACEO.—RETABLO DE SAN MARTIN DE TOURS**.—Tabla con escena de la vida del Santo.
 115.—**GACETA.—SAN MARTIN DE TOURS**.—Talla en el retablo principal.
 116.—**ARBULO.—SAN MARTIN DE TOURS EN UNA CLAVE DE LA BOVEDA**.—Siglo XV.
 117.—**ARBULO.—SAN MARTIN EN EL RETABLO PRINCIPAL**.—Talla slglo XVII.



12.—**Santa Marina**. Parroquia de Ocio.

- 118.—EZQUERECOCHA.—RETABLO DE SAN ROMAN.—El santo ante los jueces. Relieve en piedra del siglo XVI.
- 119.—EZQUERECOCHA.—RETABLO DE SAN ROMAN.—Martirio del Santo. Piedra. Siglo XVI.
- 120.—ELBURGO.—SANTA MARIA MAGDALENA.—Tabla pintada del siglo XV, conservada en un altar lateral de la parroquia.
- 121.—ELBURGO.—SANTA MARINA.—Tabla del siglo XV. En Elburgo existió una ermita dedicada a Santa Marina.
- 122.—ARCAYA.—SAN PELAYO.—Pintura en el retablo principal de la parroquia, que recuerda la existencia de una ermita desaparecida dedicada al Santo.

Sección VII

V A R I O S

- 123.—CAPA PLUVIAL DEL SIGLO XVI.—Presenta un hermoso medallón bordado, con la efigie de Santiago peregrino. Parroquia de Santa Cruz de Campezo.
- 124 y 125.—CANTORALES DEL SIGLO XVI.—Oficio de Santiago con ornamentación característica en sus letras capitales. Parroquia de Santa Cruz de Campezo.
- 126.—ESTELA HALLADA EN MEZQUIA.—En Mezquia, camino de Salvatierra, presentaba esta estela la cruz flordelisada en una de sus caras, y una gran estrella de ocho puntas en la otra.
- En su pie, una cruz incisa, también flordelisada y cantonada de rosetas geométricas, semejante a la de San Román, ya reseñada, y a otras encontradas en caminos.
- Mide la estela 78 cms. de altura y 40 de diámetro.

Sección VIII

BIBLIOGRAFIA

SOBRE TEMAS JACOBEOS EN RELACION CON ALAVA

- 127.—APRAIZ (DON ANGEL DE).—"Notas hispánicas sobre la cultura de las peregrinaciones". Bulletin Hispanique. Annales de la Faculté des Lettres de Bordeaux. Tome XLI. N. 1. Año 1939.
- 128.—APRAIZ (D. ANGEL DE): "Triforios, tribunas y galerías en los caminos de Santiago". Boletín del Seminario de Arte y Arqueología de la Universidad de Valladolid. Fasc. XLIX. Año 1949.
- 129.—ARRIBAS (D. PABLO): "El Camino de Santiago en Alava".—Vitoria, Gráficas E. S. E. T. Año 1964.
- 130.—CANTERA (D JULIAN): "La Batalla de Clavijo y la aparición en ella de nuestro Patrón Santiago".—Vitoria. Ed. Social Católica. Año 1943.
- 131.—GUEVARA (D. FEDERICO): "De Yurre a Izazcun".—Tolosa. Ed. Oriabe. Año 1949. Alude al camino de peregrinación que, por el valle del río Oria, llegaba a San Adrián.

- 132.—**HUIDOBRO Y SERNA (D. LUCIANO)**: "Las Peregrinaciones Jacobeas". Tres tomos. Madrid. Años 1949 a 1951. Obra laureada con el "Premio del Caudillo" en el Certamen convocado por el Instituto de España, en 1943. Escrita con la colaboración de los señores DOMINGUEZ BERRUETA, NUÑEZ DE CEPEDA, GUTIERREZ LASANTA, BARAUT, PEINADO, ESCAGUES, CORTES Y GARMENDIA.
Estudio detallado de los caminos jacobeos alaveses en el tomo III, páginas 578 a 642.
- 133.—**INFORMACION Y TURISMO**: "Noticiero turístico".—Camino de Santiago". Se refiere a los caminos alaveses en sus páginas 17 y 47.
- 134.—**LOPEZ DE GUEREÑU (D. GERARDO)**: "Alava, Solar de Arte y Fe".—Vitoria. Iturbe 1962. Abundantes noticias de hospitales, ermitas y topónimos jacobeos en los caminos alaveses.
- 135.—**MAIZ ELEICEGUI**: "El Apóstol Santiago y el arte jacobeo".—Madrid. 1953. En su Cap. XV se refiere al arte jacobeo en la Diócesis de Vitoria.
- 136.—**MARTINEZ DE MARIGORTA (D. JOSE)**: "En el Camino de Santiago" "Catedral de Santa María de Vitoria".—Vitoria. Ed. "Social Católica". Año 1964.
- 137.—"**NOVISIMA RECOPIACION DE LAS LEYES DE ESPAÑA**". Madrid. 1805.—En su Lib. I, Tif. XXX "De los Romeros y Peregrinos".
- 138.—**NUÑEZ DE CEPEDA (D. MARCELO)**: "Hospitales vitorianos". "El Santuario de la Sma. Virgen de Estíbaliz".—El Escorial. Imp. del Monasterio. Año 1931.
- 139.—**SOCIEDAD EXCURSIONISTA "MANUEL IRADIER"**.—Boletín bimestral. Números 84 al 90.—Siete artículos que, con el título "Por rutas alavesas a Compostela", recogen la labor realizada por la Sección de Historia de la Excursionista, en el estudio de los caminos alaveses.
- 140.—**VAZQUEZ DE PARGA, LACARRA Y URIA**: "Peregrinaciones a Santiago de Compostela". Tres tomos. Madrid. Años 1948-1949. Premio "Francisco Franco" 1945.
Dedica el Cap. XIX de su Tomo II al estudio del camino jacobeo de Bayona a Burgos, a través de Guipúzcoa y Alava.

Vitoria, agosto de 1965.

F O T O G R A F I A

Un Concurso sobre temas de Arquitectura Regional

La Comisión Organizadora del "I CONGRESO NACIONAL DE ARQUITECTURA REGIONAL", que va a celebrarse en Elorrio (Vizcaya) durante los días 3 al 9 del próximo Octubre, anuncia un concurso fotográfico que creemos resulta muy interesante para nuestros aficionados.

Podrán tomar parte en él todos los fotógrafos profesionales o aficionados que lo deseen, enviando, antes del día 15 de Septiembre, al Centro de Iniciativas de Elorrio (Hurtado de Amézaga, 3B—Bilbao) cuantas obras tengan por conveniente, **sobre motivos de "arquitectura regional española"**.

Las fotografías, en blanco o color, tendrán un lado mayor máximo de sesenta centímetros y mínimo de cuarenta, siendo libre el lado menor. Se remitirán sin firma y con un lema o título.

Los premios serán de 10.000, 5.000 y 3.000 pesetas, tanto para la modalidad de color, como para la de blanco y negro. Un trofeo especial galardonará la mejor fotografía que reproduzca un tema del conjunto monumental de Elorrio. También acompañarán trofeos a los citados seis premios en metálico. Además el Jurado anunciará oportunamente la dotación de otros premios a aquellas fotografías que reflejen motivos específicos regionales o provinciales.

Congreso de Arquitectura Regional en Elorrio

El Concurso de Fotografías, que más arriba se anuncia, será uno de los actos a celebrar en la preciosa villa vizcaína de Elorrio durante los citados días 3 al 9 de Octubre, ambos inclusivos. Naturalmente que lo más importante de la organización serán las siete ponencias a cargo de destacados especialistas españoles, sobre temas relacionados con la arquitectura regional. Los ponentes serán: D. José María de Azcárate, Subsecretario del Patrimonio Artístico Nacional; D. Francisco Pons Sorolla, Arquitecto Jefe de la Dirección General de Arquitectura; D. Antonio Cámara, Arquitecto de la misma Dirección y Profesor de la Escuela de Arquitectura de Madrid; D. Manuel Lacasa, Arquitecto de la Subsecretaría de Turismo; D. José María Rodríguez Cano, Arquitecto del I. N. de la Vivienda; D. Fernando García Rojas, Arquitecto de la D. G. de Urbanismo; D. Nemesio Rodríguez Moro, Asesor de la D. G. de Administración Local; y D. Manuel Pereda, Director del C. I. T. de Elorrio y conservador de monumentos de Santander.

Chocolates
E z q u e r r a
Vitoria

¿Deben ser tres, cuatro, seis o siete...?

Un periodista navarro y el chaleco de Ipinza



Nosotros creíamos que lo más importante del estupendo director de nuestro Coro, Emilio Ipinza, era la batuta. Pero, he aquí que algunos le conceden también trascendencia a su chaleco...

Y es que resulta que el chaleco que Ipinza exhibió en el festival de Mairuelegorreta no acabó de convencerle a ese gran periodista y excelente amigo, tan enamorado de nuestras cosas, que es Miguel Angel Astiz.

Efectivamente, Miguel Angel, en cariñosa carta particular, después de felicitarlos por el éxito del festival vasco —cosa que también ha hecho amplia y cordialmente en letras de molde—, nos pregunta que por qué el chaleco de Ipinza sólo lleva bordados los tres escu-

dos de Vizcaya, Guipúzcoa y Alava, aunque repetidos simétricamente. A su juicio, falta Navarra. (Astiz es navarro, aunque ejerza en Bilbao). Y mejor sería —prosigue— que se le añadiesen los escudos de las dos regiones francesas de Laburdi y Zuberoa.

Creemos que tiene casi toda la razón nuestro amable comunicante. Tratándose de un festival folklórico vasco, en el que se pretende propagar o dar a conocer las danzas típicas del País, resulta menudado el "irura-bat" del triple escudo del chaleco de Ipinza. Debe, sí, figurar Navarra. Por tanto, cuatro escudos en vez de tres. O mejor, como dice Astiz, añadir al chaleco, también, los dos escudos traspirenaicos...

Pero aquí se nos ocurre preguntar, ¿y por qué no un escudo más: el de Be-nabarre, o Baja Navarra, también región vasco-francesa que aporta su folklore al común acervo popular?

Son, pues, siete, en realidad, amigo Astiz, los escudos que deben agruparse en una fiesta vasca. Siete, siete..., y no seis, ni cuatro, ni tres. Y construí así el "zaspírak-bat" (siete en uno) que tanto se difunde turísticamente en el País Vasco-Francés, por ejemplo. Ya escribió hace años el gran "Kiskitza" que los vascos hemos sido tan descuidados que no hemos resuelto aún de cuántos miembros consta nuestra familia.

ARTZEGI.

Nuevas rutas alavesas

De Vitoria a Murguía, en diez minutos

Con estos mismos títulos, hemos visto publicado, en el último número de "Alava Automovilista", un reportaje que nos ha interesado apasionadamente. Pero hemos echado de menos en él un plano que lo ilustrase gráficamente. Y, como nos hemos enterado de que el autor del reportaje lo remitió y que no fue publicado por las consabidas "razones de ajuste", ofrecemos el trabajo a nuestros lectores, con plano y todo, y... sin ningún comentario, que dejamos a cargo de aquéllos.

"El Valle de Zuya siempre ha dado personajes preclaros. Los apellidos de Ortiz de Zárate, Alava, Sautu, Olabarría, Vea-Murguía..., constituyen toda una ejecutoria de inventiva y originalidad. Ahora, el cronista se encuentra con un ex-lobo de mar zuyano: D. Andrés Echevarría Anda, también conocido por el seudónimo de "Achabal", que hasta hace pocos años cruzaba los mares del mundo (hasta 60 veces ha estado en Nueva York), por lo que conoce casi toda Europa y claro está que todas las Américas.

El bueno de "Achabal" tiene una obsesión: rectificar la carretera actual de Vitoria a Murguía, poniendo "à la page" las recomendaciones del Banco Mundial y la autopista triangular Vitoria-Bilbao-San Sebastián.

—Efectivamente, el Sr. de Aranegui ha hablado de uno o dos túneles que sustituyan al puerto de Ayurdin. Yo propongo tres. Pero, con ellos, el actual recorrido de 20 kilómetros de Vitoria a Murguía, se reduciría a unos 17, de los que sólo habría que construir como nuevos unos 14.

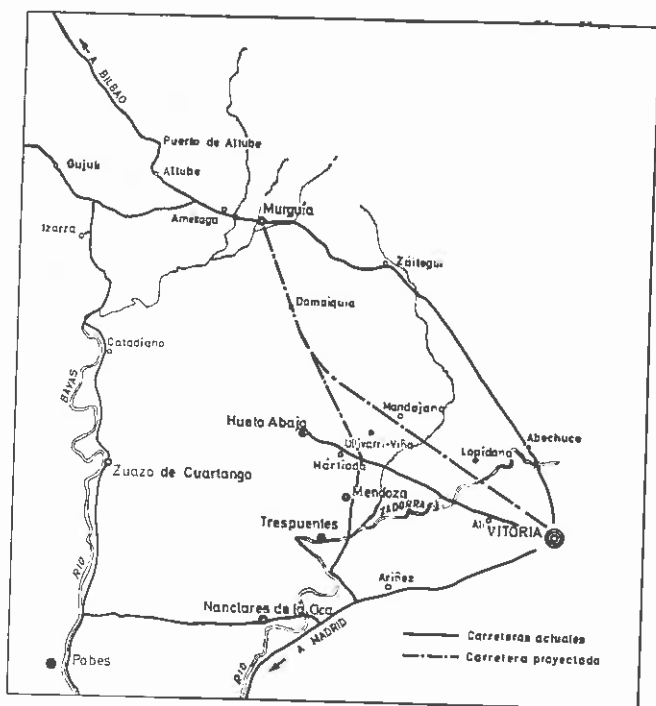
—La carretera que yo propugno partiría de nuestra Ciudad, de las inmediaciones del Hotel Alava, para insertarse en la vía de circunvalación y, dejando Lopidana al NE., pasar entre Mandojana y Ullívarri-Viña, aunque más cerca de Mandojana. A continuación, dejaría al SO. las venerables ruinas de Urrialdo y, sin curvas ni trincheras, atacaría la divisoria por medio de tres túneles...

—Sí, ya comprendo que son tres túneles, en vez de los dos propuestos por el Sr. de Aranegui. Pero, de ellos, dos serían muy cortos, de unos 70 u 80 metros, respectivamente, en los barrancos de Azkorri y Armikelo, mediante los cuales llegaríamos al barranco de Ocabide, que etimológicamente quiere decir "camino del barranco", el que salvaríamos con el único túnel importante del trazado, de unos 300 metros de longitud. Así, saldríamos a Murguía, dejando Domaiquia a la izquierda...

—En el aspecto económico, estimo que el trazado no sería muy caro. Los túneles, relativamente cortos, suministrarían excelente piedra "ofita" para los afirmados. Aunque el kilómetro resultase de un costo de cuatro millones de pesetas, por término medio, (lo que permitiría pensar en la triple o cuádruple calzada), los sesenta millones del importe de la obra, solamente supondrían el 7 % del presupuesto provincial de dos años.

—El aspecto turístico sería fabuloso. Quedarían inmediatos a la carretera los románicos de Lopidana y Ullívarri, las ruinas de Urrialdo, el magnífico panorama que se divisaría a la salida del túnel de Ocabide, antes de entrar en Murguía, con las peñas de Achabal y de Oro, y al fondo, el padre Gorbea. Además, con un pequeño ramal o derivación a Mártioda, desde la entrada al túnel de Askorri, comunicaríamos esta ruta con la villa y castillo de Mendoza.

—Sí, esta derivación a Mendoza empalmaría la carretera que proyectamos con la N—1 Irún-Madrid, en Arñez. Y, así, por ejemplo, la distancia de Arñez a Murguía, que



hoy es, pasando por Vitoria, de 27 kilómetros, quedaría reducida a la mitad. Por esta razón, todo el tráfico de la Rioja a Bilbao; de Amurrio y de Llodio hacia Vitoria, y, naturalmente, el enlace de las capitales alavesa y vizcaína se realizaría a través de la vía que propugnamos.

—El trazado de nuestra carretera sería de muy fácil conservación. Así como la triangular proyectada entre las tres capitales vascas pasa por Zárte con una cota de 730 metros, nuestro túnel de Ocabide solamente se remonta a los 640. Además, la ruta que defendemos sigue un continuo *cara sol*, en vez del sombrío trazado de Ayurdín, que da lugar a frecuentes reparaciones ocasionadas por los hielos, las nieves y lo umbroso de la ruta.

—Sí, ya se me ocurre que, al facilitar esta carretera el enlace entre las de Vitoria a Bilbao y a Madrid, los vitorianos pudieran creerla perjudicial, porque el tráfico Bilbao-Madrid, huiría, acaso, de atravesar la capital alavesa. Pero, en contra de este inconveniente, que casi pudiéramos llamar privado, habría muchas ventajas de orden colectivo: el transporte Miranda-Bilbao se abarataría considerablemente. Sólo como ejemplo de una de tantas ventajas, citaremos que las 1.500 toneladas de cal que en cada campaña produce la Azucarera, y que hoy se pierden... estropeando el río, con nuestra carretera, se llevarían fácilmente a las ácidas tierras de Zuya, tan necesitadas de calcificación...

* * *

Hasta aquí, las interesantes manifestaciones que nos ha hecho el amigo "Achabal". Nosotros ni quitamos, ni ponemos carretera, lo que no quiere decir que no nos hayan parecido interesantísimas las sugerencias de este ya viejo zuyano que, a pesar de haber estado sesenta veces en Nueva York, propugna el que se pueda ir de Vitoria a Murguía en diez minutos.



«Vitoriana de Espectáculos, S. A.»

Anticipa alguno de los títulos de los próximos estrenos en sus locales a presentar durante la temporada 1965-66

- HARLOW (La rubia platino)** Director: Gordon Douglas
Color-PanaVisión. Carrol Baker, Raf Vallone y Peter Lawford.
- EL MILLON DE DOLARES (La congiuntura)** Director: Ettore Scola
Color. Vittorio Gassman, Joan Collins.
- GUERRA SECRETA** Directores: Terence Young, Christian Jaque y Carlo Lizzani
Henry Fonda, Robert Ryan, Vittorio Gassman, Georges Marchal, Annie Girardot, Bourvil, etc.
- MISION SECRETA** Director: Phillip Dunne
Technicolor. Rock Hudson, Claudia Cardinale, Guy Stockwell.
- LA CIFRA** Director: Stanley Donnen
Color. Gregory Peck, Soffa Loren.
- EL VALLE DE LA VIOLENCIA** Director: Andrew V. McLaglen
James Stewart, Dough McClure y Rosemary Forsyth.
- ARENAS DE KALAHARI** Director: Cy Endfield
Color-Panavisión. Stanley Baker, Stewart Whitman y Susannah York.
- EL SEÑOR DE LA GUERRA** Director F. Schaffner
Color-PanaVisión. Charlton Heston, Richard Boone y Rosemary Forshyt.
- RARA CASTA** Director: Andrew V. McLaglen
Color. James Stewart, Maureen O'Hara y Juliet Mills.
- MARY POPPINS (de Walt Disney)** Director: Robert Stewenson
Color. 5 OSCAR. Julie Andrews, Dick van Dyke, David Tomlinson.
- 29 A DUELL** Director: Ralf Nelson
Color-Pana-Visión. James Garner, Sidney Poitiers, Bibi Anderson.
- COMO EN UNA PESADILLA** Director: Douglas Hayes
Ann Margret y John Forsythe.
- JUDITH (La mujer A-59643)** Director: Daniel Mann
Soffa Loren, Peter Finch, Jack Hawkins.
- LOS VENCEDORES** Director: Carl Foreman
Panavisión. V. Edwards, A. Finley, G. Hamilton, M. Mercouri, J. Moreau, G. Pepar, R. Scheineider, E. Sommer, etc.
- EL PADRECITO** Director: Miguel M. Delgado
Color. Mario Moreno CANTINFLAS, Angel Garasa, Rosa María Vázquez.
- ESCANDALO EN VILLA FIORITA** Director: Delmes Daves
Color-Panavisión. Rossano Brazzi y Maureen O'Hara.
- MIRANDO HACIA ATRAS CON IRA** Director: Tony Richardson
Richard Burton y Claire Bloom.

Vitoria, en el cine mundial

Una película de Anthony Quinn y Gregory Peck se iba a filmar en nuestra ciudad

Como ven nuestros lectores por el título, no vamos a insistir en la batalla del monumento a la Batalla de Vitoria. Aunque pudiera parecerlo por la fotografía que ilustra estas notas.

Lo que sucede es que, en la película "Behold a Pale Horse" (título no muy comprensible, algo así como "mirad un caballo pálido"), aparece el aludido monumento vitoriano con los andamios con que se vistió para su arreglo, hace dos años. La tal película ha sido proyectada recientemente en Inglaterra y ha sorprendido a nuestros amigos vitorianos que la han presenciado. El film tiene por **starring** a Gregory Peck y Anthony Quinn, como ya se ha dicho en la Prensa local.

Era deseo de los productores rodar la película en nuestra ciudad, ya que Vitoria —ciudad fronteriza a la que se llama "San Martín" en el film (suponemos que sin relacionarla con el barrio popularizado por Donnay)— les ofrecía favorables condiciones geográficas. Pero al relacionarse vidriosamente el tema con un supuesto suceso de la



guerra civil española, no se obtuvo la pertinente autorización y se rodó la película en el sur de Francia.

El título reseñado procede al parecer, con caballo blanco y todo, de una descripción apocalíptica de San Juan, refiriéndose a la Muerte. En el film, que no pretende ser histórico, se relatan las aventuras de un tal Manuel Artíguez, ex-guerrillero de nuestra contienda civil, que aparece como exilado o refugiado en Pau. Pero, a los veinte años de concluída la guerra, la Guardia Civil de su ciudad natal (en este caso **San Martín**, o sea Vitoria) recibe información de que Artíguez ha cruzado clandestinamente la frontera y se preparan para detenerlo en nuestra ciudad.

Y aquí viene la escena vitoriana. Un **Mercedes "PGC"**, aunque con placa de matrícula

francesa, sube por la cuesta de la Plaza de la Virgen Blanca, penetra en Mateo de Moraza y se detiene en la puerta posterior de nuestro Ayuntamiento. Y es que allí, al parecer, existe un puesto de observación sobre la casa del revolucionario Artíguez, que se supone vive en los Arquillos. El escenario es el mismo del corte de las riendas a la carroza de Fernando VII, en 1808. ¡La historia se repite!

La escena vitoriana se proyecta por dos veces. Júzguese de la emoción de nuestros paisanos al presenciársela en Londres. Por cierto que en la Plaza de la Virgen Blanca no se ve un alma por la calle, lo que hace suponer que se filmó de madrugada, con total clandestinidad.

Efectivamente, los hechos han confirmado tal suposición. La cosa ha traído cola, pues la Cinematografía Nacional rompió sus relaciones con la Casa "Columbia Films" por causa de esta película clandestina.

La primera consecuencia que se ha echado de ver ha sido que la magnífica película de Otto Preminger, "El Cardenal", la hemos visto en Vitoria con un año de retraso, porque en el anterior la distribuía "Columbia".

* * *

Tan curiosa noticia nos trae a la memoria el recuerdo de otras películas de rango internacional, que se filmaron o debieron filmarse en Vitoria. Así, "Calle Mayor" de Bardem, quizá el film español de mayor resonancia mundial a juicio de críticos extranjeros, iba a ser rodada en Vitoria. Pero fueron Logroño y Cuenca sus escenarios. En cambio, se rodaron en nuestra ciudad algunos planos de "Cuerda de presos", la historia de Garayo el "Sacamantecas"; pero la película, a pesar de su excelente fotografía, y de que se dio por TV hace dos años, defraudó totalmente.

En cambio, "La espía de Castilla", la de la archifamosa melodía, se decía que se desarrollaba en Vitoria. Pero sólo vimos en ella un rótulo con el nombre de nuestra capital.

Consignemos, por último, que, en el Puerto de Vitoria, con algún escuadrón del Regimiento de Caballería "Alfonso XIII", se rodaron muchos planos de "Amaya o los vascos en el siglo VIII", tratando de revitalizar la célebre novela histórica de Navarro Villoslada.

Y aquí termina, por ahora, la que pudiéramos llamar pequeña historia de ciertas películas de largo metraje, que han tenido relación con Vitoria. ¿Nos dejamos alguna?

L. A.

Carpintería, Sobrón

Instalador del
Pavimento de amianto - vinilo



(de importación)

Verástegui, 8

Teléfonos 1833 - 4180

VITORIA

En Mairuelegorreta

Un recuerdo al Dr. Arróspide

El excesivo éxito (?) del III Festival Vasco de Gorbea, celebrado el pasado 1.º de agosto —más de cinco mil personas en las Grutas y sus contornos— fue incompatible con la intimidad, con la emoción que debió revestir el recuerdo dedicado al gran gorbeista y enamorado de nuestras peculiares costumbres, el ilustre Dr. Yon Arróspide y Basabe.

Y es que Arróspide no pudo venir a Gorbea el día 1.º de agosto de 1965, como había acudido, gozoso, los años anteriores. Arróspide había fallecido el 8 de marzo último. ¡Descanse en paz! Por eso, queremos dedicarle unas breves líneas de ejemplar recuerdo.

* * *

Yon Arróspide Basabe nació en Guernica. Para los veinte años, se licenció, con premio extraordinario, en Odontología; pero, prosiguió la Medicina, doctorándose con Sobresaliente a los 24. Se especializó en enfermedades de pulmón. Estudió en París y en Berlín, y trabajó en el Sanatorio de la Fuenfría. Triunfó en oposiciones a Directores



de Dispensarios del Estado. Pero, renunció al obtener, también por oposición, el cargo de Jefe de Clínica del Hospital de Bilbao.

Dirigió durante 17 años el Sanatorio Antituberculoso de Miranda, simultaneándolo con su consulta privada bilbalna, en la que, al fin de su relativamente breve vida, hallamos nada menos que 45.000 historias clínicas.

Su prestigio tenía arraigo internacional, como lo demuestran sus comunicaciones a los Congresos de tal ámbito en Barcelona, en Madrid, Colonia, Checoslovaquia, Méjico, etc.; sus numerosas publicaciones y conferencias, en las que siempre pone de manifiesto, ante todo, una vocación de servir, de amar y de curar a la humanidad.

Puede decirse sin hipérbole que, por los estudios del Dr. Arróspide y de otros especialistas de su talla, muchos de los Sanatorios antituberculosos que ellos crearan y dirigieran, comienzan a sobrar hoy ante la venturosa y ya próxima erradicación de la que se llamó "peste blanca".

* * *

Pero su laboriosidad científica no le impidió ser un enamorado de nuestros deportes y costumbres peculiares. Así, recordamos alguna publicación suya sobre pelota; su presentación en el Teatro Arriaga, de Bilbao, (año 1962) del Grupo Gaztedi de cantos y danzas vascas; sus aficiones montaÑeras y su amor a los humildes, que los pastores de Eguiriñao han agradecido recientemente, dedicándole una Misa en la Capilla de la Campa...

Mas, al repasar la vida fecunda del Dr. Arróspide, lo que sobre todo nos emociona es el "testamento espiritual" que ha dejado a sus nietos. Es una lección de catolicidad, de patriotismo, de bondad, de amor al prójimo, de deportividad... que no se puede leer sin lágrimas. ¡Y sin admiración!

¡Descanse en paz el médico ilustre, el hombre bueno...!

A su viuda, a sus hijos que acudieron a Maurielegorreta para recordar a Yon, la seguridad de que también nosotros le tendremos presente en su ejemplo y en nuestra gratitud.

G e s t o r í a

Javier Ochoa de Aspuru


Pasaportes - Licencias Caza y Pesca - Documentación del Automóvil
Expedientes de Viviendas - Expedientes de Créditos Estatales - Gestiones Diversas
Agencia de Aduanas - Corresponsales en toda España

General Alava, 29

Teléfono 4058

V I T O R I A

Libros



"SOCIOLOGÍA Y PASTORAL DE LA DIOCESIS — VITORIA" es una obra colosal de Duocastela, Lorca y Misser, que forma parte de las publicaciones del Instituto de Sociología y Pastoral Aplicadas (HISPA), con la colaboración de la Obra Cultural de la Caja de Ahorros vitoriana. Se trata de un volumen en folio de 225 páginas, prologado por nuestro Sr. Obispo, a cuya instancia se ha promovido la publicación. Es un libro precioso y preciso, consecuencia de las pacientes y escrupulosas estadísticas, que con gran espíritu de observación hicieron en nuestra ciudad esos Sacerdotes ejemplares. La geografía humana de nuestra Diócesis, los problemas sociales y religiosos de la ciudad y del campo, las vocaciones, el apostolado, la piedad..., quedan perfectamente estudiados en esta obra, que, cuidadosamente impresa en nuestro Seminario, vale 350 pesetas y estamos seguros de que será un libro clásico en la bibliografía vitoriana, de imprescindible consulta siempre. Tal investigación tiene además, para nosotros, el atractivo de ser la primera vez que se realiza en una Diócesis completa.

"CUESTIONES DE PSICOLOGÍA EVOLUTIVA" es un folleto del Catedrático de la Universidad de Valencia, D. José Luis Píñillos, con 80 páginas en cuarto mayor, que también edita la Caja de Ahorros de la Ciudad.

EL DOCTOR D. ANTONIO BELTRAN MARTINEZ, Catedrático de Zaragoza y Secretario General de su Universidad, ha pronunciado en Vitoria numerosas y estupendas conferencias. Pero la última, bajo el tema "La Ciudad y sus problemas monumentales, colisión entre la ciudad antigua y la moderna", ha sido publicada por la misma Obra Cultural de la Caja, en un delicioso folleto de 32 páginas en cuarto mayor y papel couché, profusamente ilustrado con las tarjetas postales

editadas por la misma Institución. Las doctrinas urbanísticas y estéticas de Beltrán, que arrancan de las prescripciones de la UNESCO y de las normas de Gabriel Alomar, encuentran con abundante bibliografía estupenda aplicación en numerosos problemas vitorianos, todo lo cual hace de este folleto una obra más apasionante aún de lo que fue la conferencia de ese ilustre amigo que es D. Antonio Beltrán Martínez.

"QUIEN FUE CELEDON" es el título sugestivo de un no menos interesante y ameno folleto de Venancio del Val, el excelente periodista y amigo vitoriano. En él se demuestra documentadamente, con muchos datos de primera mano (y otros recogidos de publicaciones de los Serdán, Apraiz, Barandiarán, Lecuona, Izarra, Uralde, etc.), que Celedón existió: que se llamó Celedonio Anzola García de Andoín; que nació en Zalduendo (21-IX-1796), vino a nuestra capital a los 21 años, se casó dos veces, con moza vitoriana, primero, y salvaterrena, después; vivió y murió en la actual casa núm. 86 de la Zapatería, y fue hombre trabajador, formal y... nada de "gran borrachón".

Y el que quiera saber más de Celedón..., que lea el folleto de Del Val. A pesar de su erudición y amenidad, de los dibujos de Escasena y fotos de José Luis Vitoria, de la cuidada impresión de Gráficas Victoria..., ¡sólo vale quince pesetas! ¡¡Enhorabuena, Venancio!!

"SOBRE ALGUNAS CUEVAS SEPULCRALES DE ALAVA" es una separata de un perfecto trabajo del Grupo Espeleológico Alavés, que, con las firmas de Juan María Apellániz, Armando Llanos y Jaime Fariña, ha editado el Consejo de Cultura de nuestra Diputación. Ampliamente ilustrado con excelentes fotografías y magníficos dibujos de las cuevas de "El Lechón" (Artaza), "Arralday" (Altube), "Las Calaveras" (Cárcamo) y "Gobaederra" (Subijana de Morillas), forma un folleto en cuarto, de 34 páginas y del mayor interés para nuestros arqueólogos y espeleólogos.

JOSE JUAN BAUTISTA MERINO, último Director de "La Bascongada", gran Amigo y amigo, nos obsequia con un precioso librito de meritoria investigación, editado por "Cultura Hispánica". Se trata de la biografía de un misionero franciscano del siglo XVI, Fray Martín Sarmiento de Ojastro. Para los vitorianos, resulta especialmente interesante esta publicación, debido a sus alusiones a los franciscanos de nuestro desaparecido Convento, PP. Mendieta, Gaona, etc. (El libro, de 120 páginas en octavo, vale 65 pesetas).

EL DR. D. SANTOS DE PAGADIGORRIA MUGICA —otro excelente amigo— enriquece también nuestra biblioteca con el cariñoso envío de otra obra importante. La edita la Junta de Cultura de Vizcaya; la prologa su malogrado Presidente don Fernando de Echegaray, y se titula "Matricula y Padrón de los Caballeros Hijosdalgo de esta M. N. y M. L. Villa de Elorrio" (sic). El curioso lector hallará en el libro preciosas referencias de la villa de Elorrio en el siglo XVI, así como abundantes informaciones de hidalguía de muchísimos apellidos vascos asentados en dicho Padrón, desde 1575 a 1831. El libro, de 400 páginas en cuarto mayor, preciosamente presentado y profusamente ilustrado con fotografías, mapas, facsímiles de documentos, etc., nos hace envidiar a la Villa de Elorrio, que tiene en el Dr. Pagadigorría tan excelente cronista.

MANUEL JORGE ARAGONESES, —sí, el

investigador exhaustivo del románico alavés, tan apreciado en Vitoria— publica en "Anales de la Universidad de Murcia", de la que es catedrático, un trabajo de investigación que titula "Dos nuevas necrópolis ibéricas en la provincia de Murcia". Se trata de otros tantos yacimientos ibéricos: las necrópolis de Coy (Lorca) y Alcantarilla (Murcia) de excepcional interés, tanto por los objetos hallados, como por la situación topográfica de las necrópolis. ¡Lo que habrá gozado nuestro ilustre y querido amigo, al descubrir leones y zapatas ibéricas de piedra...! ¡¡Enhorabuena, Manololl.—(La publicación es una separata de los citados "Anales".—Un folleto de 22 páginas en 4.º, con abundantes fotografías y dibujos, del autor).

EL "MUSEE BASQUE", de Bayona nos envía el último número de su "Bulletin trimestriel", cuajado de noticias interesantísimas, de entre las que queremos destacar un extenso trabajo de Pierre Lafitte sobre la colosal obra filológica de nuestro ilustre amigo el "bascologue" Luis Michelena Elissali, bien conocido en nuestra ciudad. También nos ha complacido la relación de obras de arte popular vasco con que sigue enriqueciéndose el museo bayonés. Y hasta nos hace pensar en la posible paulatina creación en Vitoria de un museo análogo, que encontraría adecuado marco en una de las casas típicas que restaura nuestra Caja de Ahorros Municipal. Su atractivo para los estudiosos y para los turistas sería indudable.

Estos y... todos los Libros y Revistas Nacionales
y Extranjeros

Los encontrará Vd. en

Librería Linacero

Teléfono 1846

VITORIA



Miscelánea

EL EXCMO. SR. D. JOSE MARIA DIAZ DE MENDIVIL, ilustre Ingeniero vitoriano, primer Presidente fundador y actual Presidente de Honor de nuestra "Excursionista", ha sido condecorado con la Medalla de Oro de la Real Sociedad Bascongada de Amigos del País, de la que fue Director. Se le entregó en su domicilio, en un acto sencillo y emotivo, por el actual Director, Excmo. Sr. D. Manuel de Aranegui y Coll, a quien acompañó el Secretario de la Sección alavesa de "La Bascongada", nuestro Presidente Emilio de Apraiz.

Al felicitar, respetuosa y efusivamente, al Sr. Díaz de Mendivil, nos complacemos en dedicarle, con estas líneas, un recuerdo de gratitud y admiración.

UNA FELIZ IDEA DEL ALCALDE VITORIANO ha sido el convocar, en las Fiestas de la Blanca, a los un poco olvidados presidentes de las 47 Juntas Municipales rurales de las aldeas que pertenecen al Ayuntamiento de la capital. Por lo pronto, hubo 47 chupinazos a las seis de la tarde del día 4 de Agosto, en otros 47 pueblos; o sea que, con 48 "salvas de ordenanza", comenzaron las Fiestas. El cohete de la Plaza Nueva tuvo, pues, este eco múltiple en las aldeas. ¡Eso está bien! Luego, hubo en la Casa Consistorial recepción de los 47 Alcaldes, vino de honor, etc. ¡Eso está muy bien! Y, aun estaría mejor que, durante todo el año, tuviésemos los vitorianos un mayor recuerdo para las aldeas. Y que podamos comparar a Luis Ibarra con aquel famoso Juan Martínez de Leyva, que supo pacificar y resolver el que pasó a la Historia con el nombre de "pleito de Vitoria con las aldeas".

NO ES, NO, "CASA DE DOÑA LORETO" la que se está restaurando en la calle Chiquita. No es, porque la casa de la novia del General Alava estaba situada, según los cronistas, "al final de la Correería". Y la Correería se acababa en el último Cantón. El resto, donde hoy se alojan el Portalón y la Casa de la calle Chiquita, etc., era, por el 1813, "Barrio de Santo Domingo", que a su vez se dividía en el de adentro y en el de afuera. En este barrio nacieron Luis Olariaga, Perico Galdos y hasta la Nemesia. Todos ellos nos han dado y nos dan pruebas de dónde terminaba la calle de la Correería. Mas, ello no obsta —a nuestro juicio— para que le llamemos, con exactitud más propia de poeta que de historiador, "Casa de Doña Loreto" a ésa que, restaurada en la calle Chiquita, pretende recordar un curioso episodio de la Batalla de Vitoria y... de Vitoria entero.

"MANTENGA LIMPIO EL CAMPO", es un slogan que vemos hoy prodigado con toda justificación. Lo trasladamos a nuestros excursionistas. Procuren no dejar residuos de su paso por el campo, que es de todos. "Déjelo como desea encontrarlo", pudiéramos repetir con el texto de un rótulo bien conocido. Dedíquense, pues, nuestros amigos a destruir los residuos, que no serán gratos de hallar al que le suceda.

PERO SI USAN EL FUEGO para eliminar sus excrecencias, tengan en cuenta —muy en cuenta— otro slogan de actualidad: "cuando un monte se quema, algo suyo se quema". Así, pues, destruyan los residuos, pero sin prender fuego al monte.

LOS CARTELES DE LA C. I. T. A. han sido un éxito por el que nos cabe felicitar a esta Entidad y, en particular, a su Presidente D. Cayetano Ezquerria, que lo es de la Cámara de Comercio, patrocinadora de la Comisión de Iniciativas Turísticas Alavesas. Pero, se ha deslizado un gazapo: el cartel que anuncia en la Irún-Madrid la desviación turística hacia Mendoza, se reproduce para los que des-

de Madrid se dirigen a Irún. Y, claro, estos últimos no encontrarán Mendoza a su derecha. Se irán a Gomecha... y gracias. Quizá para cuando estas líneas vean la luz, estará ya rectificado. Pero hemos querido dar cuenta del error, siquiera sea a título de curiosidad.

CORREGIDO EL ROTULO DE MENDOZA, se nos ocurren otros pequeños, posteriores, complementarios y aclaratorios. Uno señalarla en una bifurcación hacia la izquierda: "al puente romano de Villodas"; y, hacia la derecha, "a la ciudad romana de Iruña". A la misma entrada del "opidum", pudiera haber otros dos rótulos formando ángulo: el del frente diría "ciudad romana de Iruña"; y, el de la izquierda, "al puente romano de Trespuentes".

OTRO ROTULO QUE NO NOS GUSTA es el que en el cruce de Lendia señala la bifurcación MURGUIA-GOPEGUI. Nosotros preferiríamos que, en la dirección Murguía se señalase BILBAO; y, en la otra, se indicase que por allá se va a Cigoitia, a Gorbea y, sobre todo, a las Grutas de Mairuelegorreta.

UN MILLON DE PESETAS ha concedido la Dirección General de Bellas Artes a la Diputación Alavesa, como premio a su labor en la restauración de monumentos. El galardón nos parece justísimo y sobradamente merecido. Porque los trabajos de Quejana, Mendoza, Peñacerrada, Lapuebla, Salinillas..., bien merecen una Misa y más de un millón. Pero, nuestro deseo es que el millón sirva de estímulo "provincial". Y que otro año venga algún que otro millón para la Caja de Ahorros Municipal, que tampoco es manca en esto de las restauraciones.

UNO DE LOS NUMEROS DE FIESTAS que más nos han complacido ha sido el de los "Itinerarios artísticos monumentales", que ha organizado la Delegación del Ministerio de Información y Turismo, en colaboración con la Caja de Ahorros Municipal. Así, a distintas horas y en diversos idiomas, se ha explicado a nuestros turistas la Casa del Cordón, el Palacio de Bendaña, la Casa de Doña Loreto, El Portalón, la Catedral Vieja y el Palacio de los Escoriaza-Esquivel, así como las obras de la Nueva Catedral. Creemos que ha sido una idea acertadísima que debe perfilarse y ampliarse en años sucesivos.

Nuestro Boletín, por el mundo

La Prensa diaria ya ha desvelado la noticia. Pero nosotros queremos dejar constancia de ella en este BOLETIN. Se trata de que la Obra Cultural de la Caja, nuestra patrocinadora, se dispone a adquirírnos 400 ejemplares de cada número del BOLETIN para enviarlos gratuitamente a otros tantos vitorianos que se hallan esparcidos por el mundo, cosa que viene haciendo ya con calendarios, postales y demás publicaciones de interés general de la Institución.

No seríamos sinceros si ocultásemos nuestro alborozo y satisfacción. Y nuestra gratitud a la Caja. Y... nuestra enhorabuena a colaboradores y anunciantes, que, así, ven de repente aumentada la difusión de sus publicaciones...

*Después de años de
continuas investigaciones
en dos prestigiosas firmas:*

General Electric y Thompson

se ha logrado un magnifico televisor

con menos averías,

con una imagen perfecta,

con un sonido de alta fidelidad

y todo ello a un precio de Mercado Común

Televisor 5Z2

Descanso visual perfecto - El televisor de la pantalla negra

Distribuido en España por **General Eléctrica Española**
representado en Vitoria por

Pipaón y Alberdi, S. A.

Exposición y servicio técnico en

Dato, 22 - Teléfono 1488

Talleres Durben, S. L.

I. DURANA E HIJO

Tratamientos Térmicos y
Fundición de Metales no Férricos

Los Herrán, 56

Vitoria

Casa

"Pepe"

Castilla, número 21

Vitoria

Ferretería

Marañón

(Sucesor)

Plaza de España, 23 Teléfono 1950

Vitoria

Construcciones

Francisco Cortázar

Vitoria

BANCO DE BILBAO

MÁS DE 100 AÑOS AL
SERVICIO DE SUS CLIENTES

UNICO BANCO ESPAÑOL CON
SUCURSALES EN OTROS PAISES

SUCURSAL DE VITORIA
DATO, 12
TELEF 5300 (3 líneas)

BB

LEYENDA DEL LOGO DE BB: L. UNO EL DE 1975

Chirucas

y toda clase de calzados para el campo

Calzados Landaluce

Moraza, 21

Vitoria

Confitería ALBERDI

Almíbares - Bombones
Chocolates - Pastas

Vitoria

Hijos de Teodoro de Aguirre

Carpintería - Ebanistería

Fábrica de Persianas

Almacén de Maderas

Cuchillería, 58 - 60 - 62

Teléfono 1844

Distribuidores y colocadores
del material plástico
para suelos

Sintasol

Vitoria

Cafés Tostados

Tueste Diario

Hijos de José Abad

S. L.

Olaguibel, 15
Teléfono 3514

Postas, 27
Teléfono 1763

Carnes de vacuno de primera calidad
Salchichas - Chorizos - Marcellas
Especiales de la Casa

Regina y José Mari

(Hija y Nieto de V. Apiñaniz)

Cuchillería, 27
Teléfono 5545

Plaza de Abastos, 30
Teléfono 3161

Cromados

Pablo Cobo

Especialidad en

ZINC - NIQUEL - CROMO

Castilla, núm, 9

Teléfono 3104 (208)

Casa

Felipe

Fueros, 2 (Resbaladero) - Teléf. 1035

TROFEOS DEPORTIVOS

Gráficas Victoria

DATO, 47

Vitoria

Radio - Electricidad

Victor Antonio

San Francisco, 7 - Teléfono 2538

Vitoria

Bar

Zoloño

Cuesta San Francisco, 3

Vitoria

Mercería

Santa María

Gran Surtido en Lanas y
Artículos para Regalos

Cuchillería, 81

Vitoria

Muebles Zárate

Fábrica y Exposición:

Nueva Dentro, 65
Teléfono 2316

Vitoria

Arte rústico

Arbosa

Taller: Herrería, 50

Vitoria

Jesús Ugarte

Prácticante - Callista

Arana, 2, 2.º

Vitoria

Mercería

La Estrella

General Loma, núm. 4

Vitoria

Transportes

López Marcilla

Santiago, 30

Teléfonos 3461 - 2397

VITORIA

Comercial JECASA

Distribuidores para
Alava, Logroño y Miranda de Ebro

de los
Motovehículos R. O. A.



Distribuidores para Alava de los
Motores HISPANO VILLIERS y Motocicletas MUNDIAL-COMESA

Abrevadero, 4 y 6

VITORIA



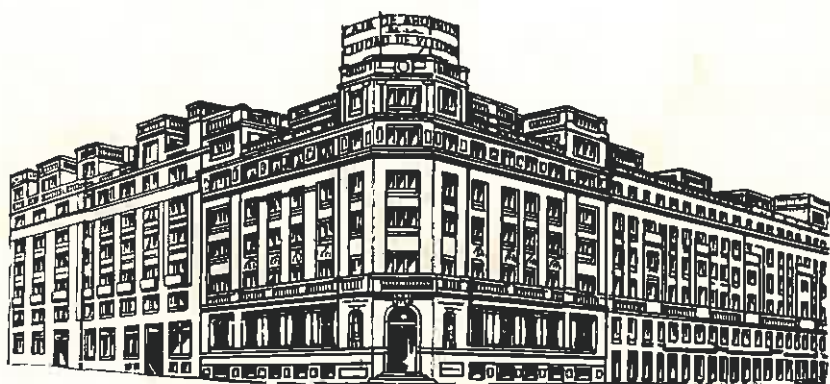
Radio Vitoria

al servicio de la Obra Cultural de la

Caja de Ahorros de la Ciudad

recoge cotidianamente las palpitaciones de la vida local,
colaborando a su mejor desenvolvimiento
con múltiples programas y sugerencias

Caja de Ahorros y Monte de Piedad de la Ciudad de Vitoria



Oficinas Centrales: **POSTAS, 19**

Sus Agencias Urbanas
Establecidas en

Portal de Villarreal, 37

Siervas de Jesús, 41

Landázuri

Manuel Iradier, 64

Luis Orgaz, 4

Realizan las mismas Operaciones que la Central