



# SOCIEDAD EXCURSIONISTA "MANUEL IRADIER"

N.º 206. 301 VERANO 2023 de UDA

## UN 'TREK' ENTRE NIEBLAS AL CAMPO BASE DEL EVEREST

- EL LABERINTO DEL DULLA Y OTRAS RUTAS DEL VALLE BURGALÉS DE SOTOSCUEVA ● AL PASO DE NESKA EN PICOS DE EUROPA ● AL ENCUENTRO DEL MENHIR DE IRUÑARRI ● EL BUZON FANTASMA DEL MONTE IZPIZTE
- JARE EN EL CARNAVAL DE ALSASUA ● MICOLOGÍA
- RECORDANDO OTROS TIEMPOS... EL AÑO PRÓXIMO CELEBRAREMOS EL 75 ANIVERSARIO DE NUESTRA SOCIEDAD ● SUBIDA A ESTIBALIZ

Número  
uno en  
Running



Grupo Running en Virgen Blanca

**RUNNINGFIZ**

[www.runningfiz.com](http://www.runningfiz.com)  
Tif: 945 064 657



Estudio dinámico de la pisada - Nutrición  
Marcas líderes en el mercado

C/ Portal de Castilla 45 - 01007 - Vitoria (Gasteiz)

@runningfiz - RunningFiz



100%  
Café

Cafés  
**la Brasileña**  
Pasión por el café



CAFÉS: jamaica, colombia tambo, kenia, costa rica, 5 alturas,  
descafeinado, fuerza, intenso, suave,  
INFUSIONES: negro, verde, rojo, azul, desteinado, rooibos,  
frutas del bosque, champan fresas, canela, regaliz

Infórmate en: [www.cafeslabrasilena.es](http://www.cafeslabrasilena.es)





Celedón de  
Oro 1998

**EXCURSIONISTA MANUEL IRADIER  
TXANGOLARI ELKARTEA**

Pintorería, 15 - Teléfono 945 286 532  
01001-VITORIA-GASTEIZ  
www.manueliradier.com

**201 VERANO 2023ko/UDA**

**Argitaratu / Edita**

Manuel Iradier Txangolari Elkartea  
Sociedad Excursionista Manuel Iradier  
Pintorería 15 - Telf. y Fax 945 28 65 32  
01001 VITORIA-GASTEIZ

**Lehendakari / Presidente**

Fernando Casi

**Lehendakariordea / Vicepresidente**

Javi Calvo

**Idazkari / Secretario**

José Mari Cossio

**Diruzain / Tesorero**

Javi Lopez

**Sailletako arduradunak**

**Responsables de las Secciones**

Eloy Corres (Biblioteca), Mikel Dz. de Alda (Txistu),  
Josu Rmz. de la Peziña (Dantza T), Kepa Grajales  
(Lokalak), Luis M.Iriarte (Mikología), Kepa Díaz  
(korrikalaria), Askoa Ramírez de La Peziña (Jare  
Dantza Taldea), Aitor Martinez (Trail Running Taldea)

**Aldizkariako koordinatzaile**

**Coordinación Revista**

Jose María Cossio Cristóbal  
José Antonio Abasolo

**Publizitate Kontratazioa**

**Contratación Publicidad**

Jose María Cossio Cristóbal  
Telf. 652 706 449

**Inprimatu / Imprime**

mccgraphics

**Ale honetan kolaboratzaileak**

**Colaboran en este número**

Juan Carlos Abascal, Txomin Uriarte, Ricardo Suso,  
José Santos de la Iglesia, Iñaki Gaztelu Iraundegi,  
José Antonio Abasolo, Luismi Sáez de Cámara y Luis  
María Iriarte.

**D.L. VI - 150/59**

**Kideentzat aldizkari hau dohainik da**

*Esta revista se reparte gratuitamente a los asociados*

**Azaleko argazkiak/Foto portada:**

EL EVEREST VISTO DESDE TYANGBOCHE,  
AL INICIO DEL DESCENSO A LUKLA.

# SUMARIO/AURKIBIDE



**2**

UN 'TREK' ENTRE NIEBLAS AL  
CAMPO BASE DEL EVEREST



**12**

EL LABERINTO DEL DULLA Y OTRAS RUTAS  
DEL VALLE BURGALÉS DE SOTOSCUEVA



**20**

AL PASO DE NESKA  
EN PICOS DE EUROPA



**22**

AL ENCUENTRO DEL MENHIR  
DE IRUÑARRI



**28**

EL BUZON FANTASMA DEL  
MONTE IZPIZTE



**32**

JARE EN EL CARNAVAL  
DE ALSASUA



**36**

MICOLOGÍA



**39**

RECORDANDO OTROS TIEMPOS...  
EL AÑO PRÓXIMO CELEBRAREMOS EL  
75 ANIVERSARIO DE NUESTRA SOCIEDAD



**40**

SUBIDA A ESTIBALIZ

**Gure eskerrak / Nuestro agradecimiento a:**

Fundación CAJA VITAL KUTXA • Autobuses ALEGRÍA •  
GAIKAR Kirolak • RUNNING FIZ • Seguros AXA • Cafes  
LA BRASILEÑA

# UN 'TREK' ENTRE NIEBLAS AL CAMPO BASE DE EVEREST

■ Texto y fotos: Juan Carlos Abascal



EL EVEREST VISTO DESDE TYANGBOCHE, AL INICIO DEL DESCENSO A LUKLA.



Campo base del Everest



El alargamiento del monzón de verano deslució el año pasado la subida de un grupo de excursionistas, entre ellos un socio de la SEMI (Juan Carlos Abascal), al mítico campamento por una ruta circular, yendo por el Chola Pass y volviendo por la ruta que siguen habitualmente quienes escalan el techo del mundo.

*Gure lagun eta bazkide Juan Carlosek bidaia berri bat aurkezten digu, abentura berri bat, trekking bat, Everest inguruan. Ez da ibilbide zaila, eta ez du alpinismoan edo eskaladan esperientzia izateko premiarik. Baina bai, noski prestakuntza fisiko ona, edo oso ona hobeto.*

*Ibilaldien 15 egunak (150 km. Inguru), beti kanpoan, 3000 eta 5000 eta piko metro arteko pista eta bideetatik, zorrotzak izango dira. Eta denok dakizuen bezala, jasan behar dugun oxigeno-zorrotak, altuera jakin bat igaro ondoren, zailtasuna dakarkio esperientzia honi.*

*Kontuan hartu beharreko beste atal garrantzitsu batzuk dira logistika... nahi dugun materiala eta eraman dezakeguna... pisuagatik, beharrezkoak, desplazamenduengatik edo lagun ditugun langileengatik...*

*Eta batez ere, ziur... edozein eragozpen konpontzeko, inguru horretan gauza erraz bat oso garrantzitsua izan daitekeela.*

*Eta gindak... gidari batek, edo lagun batek, lagunduko dizu, eta dena konpontzeko gai izango da...*

*Eta horrekin, gozatzeraz, kirola, paisaia, lankideak...*

**A**ún no había amanecido el día 11 de octubre de 2022 y ya habíamos empezado a caminar por el glaciar de Khumbu con la intención de llegar al campo base del Everest. A primera hora de la mañana llegamos allí. A un extremo del Valle del Silencio. Teníamos enfrente la imponente Cascada de Hielo, el primer obstáculo, y uno de los más peligrosos, que tienen que salvar los alpinistas que deciden afrontar la subida a la montaña, pero sólo divisábamos la mezcla de enormes bloques de hielo de la Cascada. Ni rastro de la triangular cúspide de la primera cima del mundo. La habíamos logrado entrever envuelta en nieblas al cruzar, a más de 5000 metros de altitud, los pasos de Chola Pass y Kalapattar, pero ahora se había vuelto invisible. Y, de pronto, cuando nos disponíamos a marcharnos del lugar para iniciar el descenso a Lukla, un rayo de sol esperanzador llegó y pudimos contemplar un fabuloso paisaje y, cómo no: el Everest. De repente, nos vimos rodeados de montañas. Estábamos contemplando, además del Everest, el Lhotse, otro ochomil, y varios setemiles (Nuptse, Pumori, etc) y buen número de seismiles. Aunque la extraordinaria visión fue breve, y las cimas estaban envueltas en nubes, nos entusiasmos, por lo que nos quedamos en el campo base más tiempo del que pensábamos. Finalmente comenzamos el regreso, ya con otro ánimo, tras haber conseguido el objetivo principal de nuestra expedición.



Pista Lukla

**L**a caminata de casi 140 kilómetros que hay que hacer para ir y volver al principal campamento base del Everest se puede calificar como “la estrella” de los espacios abiertos que nos ofrecen las grandes montañas, pero sin despreciar otros “trekkings” de alta montaña en el Himalaya como el de los Annapurnas o el del Manaslu. La vuelta a este ocho mil fue mi primera incursión en el Himalaya en 2017. La relaté en esta revista. Podéis leer el relato marcando el enlace que aparece en la FICHA TECNICA, insertada al final de este artículo. Empleamos 15 jornadas en hacer el “trek” (entre los días 2 y 15 de octubre), con comienzo y final en Lukla. Os adelanto, antes de ofreceros otros pormenores, y de forma resumida, el recorrido circular que hicimos. Previamente, desde Katmandú volamos a Lukla. Una vez en esta población; una localidad de paso, tanto para alpinistas de altura como para simples excursionistas, iniciamos el citado “trek” circular por el Parque Nacional de Sagarmatha. Pasamos más de dos semanas rodeados de glaciares que se mueven entre montañas de más de 8000 m; con nombres propios: Lothse, Nuptse, Cho Oyu... y el Everest. Allí están también, observando, preciosas montañas “pequeñas”, como Pumori o Ama Dablan. Es un recorrido en el que hay vistas inolvidables, siempre que haga buen tiempo. Como no tuvimos esa suerte, nos las perdimos. El recorrido se desarrolló, en su mayor parte, por parajes situados a una altitud media de 4000 m, aunque cruzamos algún collado como el Chola Pass, muy por encima de los 5000 m. Los libros de ruta indicaban que tendríamos la oportunidad de vislumbrar el Everest y sus cercanos compañeros desde las atalayas de Gokyo Peak o KalaPatar a unos 5600 m, y, también, sin necesidad de subir tanto, desde otros puntos del recorrido, pero a causa del cambio climático, que también se nota en estas zonas, el monzón se prolongó el año pasado entre 15-20 días sobre las fechas habituales. Esa anomalía climática nos afectó de lleno.

### Primer reto: El vuelo Katmandu-Lukla

El primer reto para superar el “trekking” del Campo Base del Everest no tiene que ver con tu preparación montañera, pues se trata de un vuelo desde el aeródromo de Ramechhap, situado a 150 Km. de Katmandu, al de Edmund Hillary, cerca de Lukla. Las dificultades son de capacidad logística para meter lo máximo posible en tu mochila o macuto personal sin que su peso supere los 15 kilos por pasajero exigidos para abordar la avioneta que cubre el trayecto y tener las agallas suficientes para aguantar, sin espantarte, el aterrizaje en la pista cuesta

Eguraldi ona eginez gero, ikuspegi ederraz gozatzeko aukera dago, baina guk ez genuen horrelakorik izan.

arriba del aeródromo de Lukla. Está considerado como el más peligroso del mundo. El tope de los 15 kilos se refiere a la suma entre lo facturado y lo que llevas en mano (mochila). Con este límite preparar la maleta o petate y la mochila es toda una odisea. Así que, como todos los viajeros, nos pusimos encima las botas del trekking, el plumax, y toda la ropa que más pesaba, y alguna cosa más que metimos en los bolsillos, ya que a nosotros no nos pasaban por la báscula. Tened en cuenta que los porteadores llevan 30 kg en total, según convenio. Pero es un peso para dos personas, por lo que debéis calcular 12 kg en vuestro petate para que lo lleve el porter y el resto del peso en la mochila a vuestras espaldas, pues el porteador reserva, en los 30kilos de su carga, un peso de 5-6 kg para su equipaje.

El vuelo a Lukla salía a las 7 de la mañana, por lo que el primer día de aproximación tuvimos que madrugar muchísimo, pues la distancia de Katmandu al aeródromo es de unos 150 km. El vuelo entre Katmandú y Lukla, a pesar de la peligrosidad de la terminal aérea de esa población, es generalmente confiable. En caso de mal tiempo, los vuelos se cancelan con frecuencia y por eso, para evitar perder vuelos internacionales, se recomienda programar 2-3 días extra al final del viaje por posibles imprevistos, entre ellos la cancelación de los de la avioneta. En nuestro programa temíamos dos noches como amortiguador en caso de imprevistos al final del viaje, más un día más en altura como extra. Los hechos nos demostraron la necesidad de este colchón temporal. A los dos días de nuestro vuelo, dadas las inclemencias del tiempo, estuvieron durante seis días suspendidos los enlaces aéreos a Lukla, por lo que hubo grupos y personas que no pudieron realizar el "trekking", con el agravante que tampoco pudieron optar a ir, como alternativa, al área del Manaslu, pues en esta zona hubo desprendimientos que ocasionaron muertos. Así que nosotros, a pesar de los sinsabores de la niebla, tuvimos suerte. Una vez en la avioneta, el panorama que contemplamos desde ella fue espectacular. Sobrevolamos la región de Khumbu, en el este de Nepal, una zona de una altitud media de 2840 m. Vimos paisajes inolvidables, distribuidos en terrazas y cruzados por valles labrados por los ríos

#### Etapas de aclimatación:

(días 2-4 octubre) Lukla (2860 m)- **Phakding**  
(2650 m)- **Namche Bazar** (3450 m)

---

Estas etapas son de las sosegadas; las que yo llamo etnográficas. La caminata es fácil, y nos encontramos con

alguna que otra rampa en ascenso bastante importante. El "trek", en general, incluidas las etapas más difíciles del resto de los días es así: Subidas y bajadas considerables en terrenos, a veces, poco transitables. En la primera jornada de estas tres de aclimatación nos dirigimos al interior del valle Dudh Khosi que recibe el nombre del río que lo recorre. El Dudh Khosi es un afluente del Ganges, la gran vía fluvial que recorre el norte de la India. Los primeros kilómetros transcurren entre pequeñas aldeas. Nos vamos haciendo una ligera idea de la forma de vida de sus habitantes y como no podía ser de otra manera, disfrutamos con cada detalle. Por el camino nos encontramos con alguna Gonpa (monasterio) y otros elementos religiosos como las ruedas de oración, donde todo aquel que quiera realizar sus plegarias y oraciones debe hacerlas girar, siempre en el sentido de las agujas del reloj. Algo que no falta en ninguna de las etapas son los animales transportando mercancías. Nos encontramos con burros, vacas, caballos, yaks, e incluso híbridos entre vaca y el tan popular yak de las montañas. Este último lo encontraremos a mayor altitud incluso en estado salvaje.

Casi todo el trayecto transcurre por caminos de tierra, pero es frecuente encontrar tramos empedrados a modo de escaleras. Parece ser que los escalones facilitan a los porteadores transportar sus pesadas cargas. En estas primeras etapas es habitual el paso de largos puentes tibetanos para salvar los ríos, entre ellos el conocido como Hillary Bridge en honor al primer escalador del Everest (el australiano Edmund Hillary y el sherpa Tenzing Norgay fueron los primeros alpinistas que lograron alcanzar su cima en 1953) y el que cruza más alto sobre el Dudh Khosi. Sentimos su atronador sonido bajo nuestros pies mientras el viento implacable nos azota y hace ondear incesantemente a nuestro paso las coloridas banderas de oración. Se halla a una altura de 2935 m. Por debajo observamos el



Grupo en Chola Pass

puede viejo, ya en desuso y con indicaciones de peligro, para que nadie se aventure a usarlo. Todo ello nos hace reflexionar sobre nuestra aventura y sobre la cantidad de personas que viven a los pies del Himalaya y sobre los sherpas y escaladores que se han dejado la vida por cumplir un sueño, y, como conclusión, de lo afortunados que somos por poder recorrer los mismos caminos. Un buen momento sin duda para plantearnos muchas cosas sobre nuestra forma de vida.

En la segunda etapa continuamos ascendiendo, siguiendo el curso del río Dudh Khosi. Tocaba una etapa con un tramo duro: en 2 km tenemos que salvar un desnivel de 600 metros. A mitad del recorrido, al atravesar el puente colgante más largo del día vemos, por un instante, una visión parcial del perfil del Monte Everest. Lamentamos que las nubes nos impidieran una visión clara, pero a nosotros la fugaz imagen nos dio ánimos. Poco después llegamos a Namche Bazar una población de los tiempos del comercio de China con India a lomos de caballerías. Pasamos dos noches allí para mejorar nuestra aclimatación. Al día siguiente realizamos una ruta circular que sube hasta las cercanías de la población de Khumjung, alcanzando una altitud de 3900 metros. La meteorología nos sigue siendo adversa, pues esta excursión la hicimos bajo una intensa lluvia.

### Etapas de aproximación al Gokio Ri: **(5-7 octubre) Dhole (4053 m)-Machermo (4375 m)- Gokyo (4750 m)**

A partir de Namche comenzó la hora de la verdad: El paso de la barrera de los cuatro mil metros. Durante seis jornadas, hasta alcanzar el Campo Base, vamos a estar a esa altitud como mínimo, incluso en los albergues en los que pernoctemos. A partir de este momento comienza el verdadero "trekking" y por supuesto las jornadas



Lago Gokyo con amigos valencianos

duras. De momento, comenzamos con tres etapas hasta llegar a Gokyo. Es una subida constante por un camino muy bien definido, pero el tiempo no nos acompaña. Las vistas (de grandes cascadas y buenas montañas) quedan tapadas por la intensa niebla. Sólo logramos vislumbrarlas. Empezamos a ver o distinguir entre la niebla montes nevados. Ya no hay bosques, pues a partir de 4000 m de altura los árboles desaparecen. Llegamos a un tramo exigente de subida por terreno de roca. Cuando lo superamos vemos a nuestros pies lo que parece un curioso poblado rodeado por montañas. Es Machermo. Aquí se recrudecen las condiciones climáticas; el tiempo es mucho más frío y también comienza a encarecerse todo. A estas alturas hay que pagar precios caros por la wifi, el agua caliente y bebidas opcionales.

En la ascensión a Gokyo destaca el paso por tres preciosos lagos de altura. La etapa tiene un encanto muy especial. La segunda parte de la subida es mucho más llevadera. En uno de los lagos nos unimos a un grupo de valencianos con los que hemos intimado a lo largo del recorrido. La sombra del mal de altura acecha en cada esfuerzo y en cada metro que ascendemos. El ritmo tranquilo y el descanso fueron nuestros mejores aliados para afrontar estas jornadas. Aun así uno de mis compañeros llegó con el mal de altura a Gokyo y tras pasar la noche oxigenándose en el hospital de la población, hubo de ser evacuado al día siguiente a Katmandú en helicóptero.

### Ascensión a Gokyo Ri : **(8 octubre) de madrugada (5357 m)**

En Gokyo tenemos enfrente el Gokio Ri (5357 m), el primer cinco mil del recorrido. Esta montaña está en el lado oeste del glaciar Ngozumpa: El más grande de Nepal y, según se dice, el mayor de todo el Himalaya. Su ruta de ascensión es muy evidente desde la población de Gokyo. Nada más cruzar un pequeño riachuelo, encontramos la fuerte subida que asciende hasta la cima. Debo indicar que no hice esta subida porque quería guardar fuerzas para el resto del "trekking" y a causa del mal tiempo. Secundó mi opción Alfredo, uno de mis compañeros de expedición, pero Josu, que estaba empeñado en coronar el Gokyo Ri, se fue para arriba, de madrugada, con el grupo de valencianos. A mitad de la ascensión los valencianos con su guía se dieron la vuelta, dado el frío y mal tiempo que hacía y Josu continuó el solo hasta la cima, que por supuesto coronó. Josu nos explicó que la ruta está muy bien señalizada (varios montones de piedras con banderitas de oración marcan la cima) y que su única dificultad es una subida constante de una hora cincuenta. Y coronarla tiene premio, pues la cumbre es un impresionante balcón al glaciar de Ngozumpa y a las impresionantes montañas que lo bordean. A mitad de la cuesta ya se ve el Everest, si el tiempo acompaña, que no fue nuestro caso. La panorámica



que se despliega en 360° es increíble. Se ven el Cho Oyu, el Chumbu, el Pumori, el Everest, el Nuptse, el Lhotse y un montón de picos menores.

### Etapas de aproximación al

#### Campo Base Everest:

**(8-10 octubre) Gokyo- Thagnag (4640 m)-**

**Chola Pass (5420 m)- Gorak Shep (5140 m)**

En estas etapas de aproximación al Campo Base del Everest tenemos la segunda jornada reina de todo el recorrido. Se trata de la subida al Chola Pass, un collado a 5420 m. Y en este caso no podemos esquivarlo, como algunos hicimos en el Gokyo Ri o el Kalapattar. Hay que pasar por él para poder continuar el "trekking". La ruta continua por el glaciar Ngozumpa. Discurre a los pies del Cho Oyu, la sexta montaña más alta del mundo. Es en estos parajes donde nace el río Dudh Koshi Nadi, el eje conductor que nos ha marcado el recorrido desde el inicio del "trekking". El glaciar Ngozumba está lejos de ser el más bonito de ver. Al contrario. Está aplastado por una capa de escombros rocosos que caen de los precipicios que lo rodean, dándole una apariencia muy gris y árida. Pero para nosotros supone una jornada completamente diferente por la peculiaridad del terreno y por el hecho de caminar sobre arena y ceniza encima de un enorme bloque de hielo.

Iniciamos el ascenso con una subida constante que sigue el curso de un pequeño torrente y que, sin descanso, nos lleva a superar los primeros 300 metros de desni-

vel acumulado desde Thagnag. Poco después, nos situamos en un collado, a 5150 m de altitud, con unas banderas que nos permiten contemplar la impresionante subida que nos queda hasta el collado del Chola. Unos dos kilómetros de subida vertical entre rocas y arena fina. Antes de iniciar la subida tenemos una bajada de cien metros de desnivel para darle un poco más de atractivo a la subida. La afrontamos a un ritmo muy tranquilo. Afortunadamente para nosotros está equipada. Te puedes ayudar agarrándote a una sirga. Una de las sensaciones que aparecen conforme vas subiendo es que no bajan las pulsaciones por mucho que pares a descansar. Pero con buen talante y las paradas pertinentes subimos hasta el paso. Ante nosotros se abre el siguiente valle dejando por unos días todo el recorrido que conforma el río Dudh.

Realizamos una parada en el Chola Pass a 5420 m para disfrutar de las vistas. Son impresionantes, pues permiten ver el Pumori y el Cho Oyu Sur, pero, a causa de la niebla, solo las pudimos apreciar de modo parcial e intermitente. Una vez en el collado esperamos para reunir de nuevo el grupo, pues en la subida nos separamos en bloques de tres personas. Es la mejor forma de subir, sin acelerarse. Yo, personalmente, llegué casi sin fuerzas, hasta el punto de tener la sensación de no poder continuar, pero me rearmé de fuerzas y pude seguir adelante. Para la bajada nos colocamos unos crampones de plástico que habíamos echado en la mochila, y que, aunque débiles en apariencia nos dan cierta seguridad. Recuerdo lo difícil que resulta ponerte unos crampones a esa altitud. Nos encontramos un buen tramo de descenso: Algo más de un kilómetro de nieve dura y alguna placa de



Glaciar Ngozumpa

hielo. Franquear este paso puede complicarse considerablemente en función de la climatología. Dos días después de que nosotros lo hubiéramos cruzado se cerró por la acumulación de nieve y hielo. Eso complicó y endureció el recorrido a los afectados por este contra-tiempo. Tuvieron que dar un rodeo que alargó el recorrido entre 7 y 10 horas, dependiendo del ritmo de cada cual.

Tras culminar la bajada llegamos a Dzonglha, uno de los pequeños pueblos o aldeas que te encuentras por el camino. Muchas de ellas creadas, imagino, para una pernoctación más cómoda que las tiendas que se utilizaban antiguamente. Dzonglha es un sitio desértico, con la dureza de la alta montaña, desde donde íbamos a emprender al día siguiente el camino hasta Gorakshep, una ruta en la que esperábamos disfrutar de la visión del Pumori, Lingtren, Khumbutse y parte del Nuptse. Pero no fue posible. Pero no fue posible a causa del tiempo nuboso.

### La etapa reina

**(11 octubre) Gorakshep (5140 m)- Kalapattar (5556 m)- Campo Base Everest (5386 m)- Dingboche (4410 m)**

Este era el gran día del trek del Everest, en el que pensábamos disfrutar de las mejores vistas del Everest y alrededores, pero casi no pudo ser. En primer lugar, dada la intensa niebla que hacía, descartamos la subida nocturna al Kalapattar. El objetivo era ver amanecer teniendo enfrente al Everest, pero desistimos porque había posibilidades muy remotas de que la visión adecuada fuera posible. Como alternativa elegimos el descenso hasta el pueblo de Dingboche a 4410 m. en vez de Lobuche a 4910 m, a fin de iniciar mejor nuestra aclimatación a menos altura e ir recuperando oxigenación.



Vistas del Cho Oyu desde collado a 5150 m

Empezamos muy temprano a caminar hacia el EBC. El tiempo en ese momento no nos hacía presagiar un buen día. Avanzábamos por el glaciar del Khumbu, que se encuentra en la región noreste de Nepal, entre el Monte Everest y la cresta de Lhotse-Nuptse. Con elevaciones de 4900 m en su parte final, y 7600 metros en su origen, es el glaciar más alto del mundo. Desemboca en uno de los Campos Base del Everest. En su inicio se encuentra en el Valle del silencio ya cerca del Everest. Poco después del Campo Base tiene una morrena helada conocida como la Cascada de Hielo. Se trata del obstáculo principal y el primero entre los más peligrosos de la ruta del Collado Sur a la cima del Everest. La ruta al Collado Sur serpentea por la morrena del glaciar. Me dice Krishna, nuestro guía, que este camino cada año es distinto por los derrumbes.



Vistas desde el Chola Pass sin niebla



bamos antes de iniciar nuestro regreso, primero hasta Lobuche. En la bajada hacia Dingboche, pasamos por el cementerio de las personas que han fallecido en su intento de alcanzar el Everest, también como para no perder la costumbre entre nieblas.

### Las etapas de regreso.

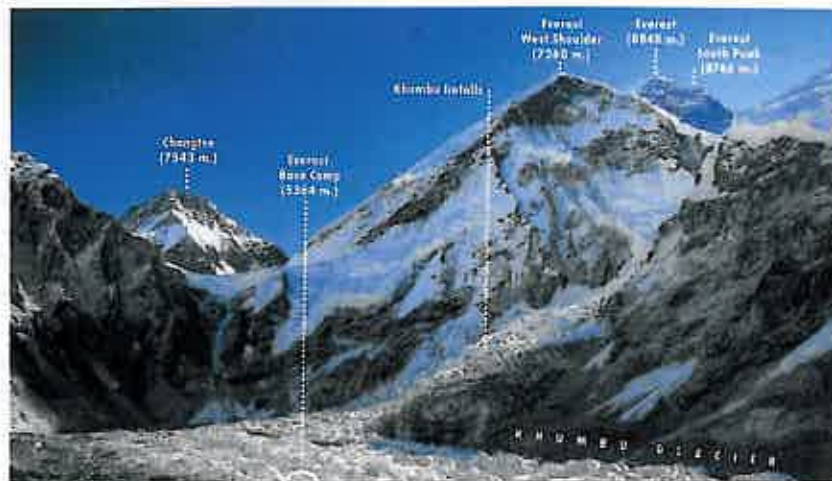
**(11-15 octubre) Dingboche (4410 m)-  
Tyangboche (3875 m)- Namche Bazar (3450  
m)- Phakding (2650 m)- Lukla (2860 m)**

Para el descenso empleamos cuatro días. La bajada hasta Tyangboche la hicimos con una lluvia continua que se convirtió en nieve cuando alcanzamos el destino, y además nublado todo el día y sin vistas, claro. Al día siguiente, a las 6 de la mañana oímos el ruido de los sobrevuelos de los helicópteros. Para nosotros resultó un sonido agradable, pues si volaban, era indicativo de

Así llegamos hasta el campamento base del Everest (5386 m), el lugar más cercano alcanzable sin un equipo apropiado de alpinismo. Aquí disfrutamos de la espectacular vista de la cascada de hielo del Khumbu, que cuando llegamos es lo único que podíamos ver. El campamento base es un área: Una zona donde las distintas expediciones se instalan para preparar las ascensiones a los picos. Para los alpinistas es lo más parecido que pueden tener a una casa. Pero aquella mañana no era sino un terreno desolado desde el que apenas se veía nada. Al menos nos pudimos sacar la foto en la piedra conmemorativa del Campo Base. Pero cuando nos disponíamos a marcharnos del lugar, un rayo de sol esperanzador llegó y pudimos contemplar un fabuloso paisaje de montañas y cómo no: El Everest. De repente nos vimos rodeados de montañas. Así que estuvimos más tiempo del que pensá-

Eguzki izpi bati eskerrak mendi izugarriak ikusteko aukera izan genuen, baita Everest ere.

que hacía buen tiempo. Antes de emprender el descenso hasta Namche Bazar realizamos la vista al Monasterio de Tengboche. Nos prohibieron hacer fotos en su interior, pero sí fotografiamos desde su exterior espectaculares vistas que hasta entonces se nos habían resistido. En el camino, una parada de lujo en el pueblo de Kyangiuma, donde tomamos té y coca cola y disfrutamos, desde la terraza de un bar, unas preciosas vistas. En el resto de etapas, hasta llegar a Lukla, desandamos las primeras etapas del inicio. Eso sí, con mejores vistas que al inicio de nuestra ascensión.



Vistas desde el Campo Base Everest que hubiésemos visto

## FICHA TÉCNICA

**Distancia:** 141,50 Km.

**Perfil:** 8.553 m. Positivo/ 9.008 Negativo.

**Días:** 15

**Dificultad:** Es un recorrido sin dificultades técnicas, pero muy exigente en esfuerzo físico

**Riesgos:** El terreno recorrido no presenta pasos difíciles, por lo que no requiere conocimientos de alpinismo, pero entraña algo de riesgo por desajustes físicos provocados por la altitud (mal de altura).

**Apoyo técnico.** Hasta hace poco el gobierno de Nepal no lo exigía, pero recientemente ha decidido hacerlo obligatorio desde el 1 de abril de 2023. En nuestro caso contratamos un guía a través de una agencia.

**Permisos:** Son necesarios dos para hacer el trek si comienzas en Lukla. El guía se encarga de obtenerlos en los distintos puestos policiales de control. El primer permiso, que es para la entrada a Parques Nacionales, cuesta 3000 Rs (aproximadamente 24 euros) y se consigue en Lukla. El segundo es para el acceso al Parque Nacional del Everest, y su coste es de 2000 Rs (aproximadamente 16 euros). Se consigue en el control de Monjo. En nuestro caso, estos permisos estaban incluidos en el precio que concertamos con una agencia nepalí para todo el "trekking".

## NOTA DE INTERÉS PARA REALIZAR EL "TREKKING" AL CAMPO BASE DEL EVEREST

Técnicamente, llegar al campamento base del Everest (CBE) no exige ser un montañero super experimentado, pero si tener una forma física decente, pues la ruta más corta (14 días de recorrido) supone pasar de los 2870 m en Lukla a los 5644 m de Kala Pattar, en el valle de Khumbu, ya a las puertas del CB. El incremento de altura nos irá adentrando en zonas de la atmósfera con menos oxígeno, lo que se traduce en etapas no excesivamente largas pero que pueden resultar cansadas y donde habrá que prestar especial atención a la aclimatación para no sufrir el temido mal de altura.

Es cierto que es un trek que se limita a seguir un camino y que no hay que tener muchas nociones de alpinismo para completarlo, pero a pesar de las muchas agencias lo venden como sencillo y asequible, debe ser tratado con muchísimo respeto. Hay que tener en cuenta que, si a nivel del mar tenemos un 100% de oxígeno, entre 5000 y 5500 metros ese oxígeno se reduce entre el 53 y el 50%. Y son varias las ocasiones en las que la ruta discurre por encima del límite de los cinco mil.

Determinadas rutas de Nepal exigen hacerlas con guía de montaña, sin embargo, en el Everest Base Camp (EBC) y hasta hace unos meses, no era necesario. Sin embargo, mucha gente prefería, antes de que se haya hecho obligatorio, hacer las etapas con guías. Yo recomiendo que, al menos el trekking, lo contratéis a través de una agencia bien aquí o bien en el mismo Nepal. Esto nos va a dar seguridad de que en caso de accidente o del temido mal de altura, como fue nuestro caso, la agencia nos pueda hacer los trámites para la evacuación. Caso contrario tendremos problemas logísticos en caso de cualquier incidencia. Por ejemplo, encontrar caballos para que te bajen de altura o aún peor, localizar

un helicóptero para la evacuación. En ese caso, si no cuentas con el seguro de la Federación de Montaña, sección Mundo, tendrás que pagar el coste del servicio aéreo (alrededor de 5000 \$ USD). Si estás federado, podrás recuperar el adelanto a través del seguro de la Federación de Montaña, sección Mundo. Pero es difícil comunicarte a esas alturas con el teléfono fijo del seguro. En nuestro caso (para la evacuación de un compañero de expedición que tuvo mal de altura) contactamos con el representante de la agencia por whatsapp. Esta persona gestionó la hospitalización inicial en el pueblo donde ocurrió el percance, la contratación del helicóptero y la posterior hospitalización en Katmandú para la completa recuperación. Todos estos gastos, a excepción de los del primer día, fueron gestionados por la Agencia ante la aseguradora. El damnificado sólo tuvo que adelantar el gasto del primer día de hospitalización, una cantidad que, posteriormente, fue también cubierta por el seguro.

### ENLACES DE INTERÉS

Enlace para un relato más pormenorizado de la expedición.

<https://juancarlosabascal.blogspot.com/2022/10/trekking-al-campo-base-del-everest-por.html>

Enlace a un video, filmado desde un helicóptero, del recorrido entre Lukla y el CBE (el que se describe en esta publicación).

<https://youtu.be/-fPLAcs-JKw>

Enlace al trekking del Manaslu realizado en 2017 por Juan Carlos Abascal.

<https://juancarlosabascal.blogspot.com/2020/12/trekking-del-manaslu.html>

# IR DE TREKKING

■ Txomin Uriarte



**E**l del Campo Base del Everest es el trekking más solicitado del Himalaya. Muchas empresas y guías de montaña de todo el mundo lo organizan.

Otros trekkings muy famosos en el Himalaya del Nepal son el de los Annapurnas y el del Manaslu. En el Karakorum es muy frecuentado el trekking del glaciar de Baltoro, con visita a los campos base del Broad Peak y del K2. En los Andes del Perú son muy famosos el de la Cordillera Blanca, un poco menos el del Huayhuas, y el que más se repite es el Camino del Inca a Machu Pichu. En África son clásicos los trekkings en el Alto Atlas. Otros trekkings históricos son el Milford Trail en Nueva Zelanda y el John Muir en Yosemite. En la práctica, hay trekkings que se han convertido en clásicos, por todo el mundo.

Y lo cierto es que la actividad de trekkings está creciendo exponencialmente por todas partes. Ya hace 10 años, se registraban unos 150.000 "trekkers" que recorrían anualmente los caminos de Nepal. Hoy en día su número es muy superior.

Probablemente la primera empresa establecida de trekking, tal como lo conocemos hoy en día, fue la que fundaron en 1965, en Kathmandu, el coronel Jimmy Roberts y la periodista Elisabeth Hawley. De hecho, su agencia supuso un apoyo importante para la expedición Tximist al Everest desde 1971 a 1974.

Trekking o trek es un anglicismo que se ha difundido por numerosos idiomas (la traducción directa al castellano podría ser sencillamente: senderismo o excursionismo). Pero la expresión se ha ido especializando, y ha pasado de ser una

actividad individual o de un grupo de amigos, a ser algo específico, realizado a través de una agencia. Las características típicas del trekking de agencia son: una travesía de varios días en tierras lejanas organizada por una empresa, dirigida por un guía profesional, y con una infraestructura de alojamientos -o bien con el porteo de tiendas de campaña-, y auxiliada por cocineros y porteadores.

Los trekkings suelen durar entre una y cuatro semanas y muy habitualmente se realizan en la alta montaña, lo que implica a veces resolver problemas con la altitud. Y podemos apuntar dos asuntos interesantes. En primer lugar, lo de viajar a lejanas tierras: el interés de visitar en muchos casos países del tercer mundo, conocer de cerca su cultura, su historia, su desarrollo económico y social; sentir la deuda que tenemos con ellos los países ricos. Gastar allí es, a pequeña escala, una forma de redistribución global de la renta.

En segundo lugar, que hay muchas razones para ir con un guía: por comodidad, por desconocimiento del idioma o del país, por seguridad o simplemente por compartir las vacaciones con un grupo de gente con aficiones semejantes. Cada cual tendrá sus motivos para apuntarse.

Habitualmente el objetivo del trekking no es ascender a una cumbre señera, aunque en algunas ocasiones se ofrece la opción de alcanzar alguna cota próxima al recorrido de la travesía, que no implique más de un día de ascensión. En el fondo, también se pueden considerar trekkings las ascensiones en grupo, a través de una agencia, a cumbres muy altas, pero sin dificultad técnica, como puede ser el caso del Kilimanjaro.

Lo que condiciona para pasarlo bien en esta especie de turismo activo de montaña es presentarse con una mínima forma física -cuanto mejor sea, más se aprovechará- y tener un gusto estético para disfrutar de los espacios abiertos, de las montañas y del contacto con la gente, de fuera -los pueblos por donde se pasa- y de dentro -los compañeros del grupo-. Y, evidentemente, por qué no decirlo, tener una cierta capacidad de sufrimiento, porque hay que superar los malos momentos -que también los hay-.

En Euskal Herria hay unos cuantos profesionales, alpinistas y empresas, que organizan buenos trekkings. Y por poner un ejemplo curioso, aunque tenga unas características especiales, podemos considerar trekking a nivel local las salidas que organiza Julio Villar, con su equipo de amigos fieles, a zonas de montaña poco conocidas de la península ibérica.

# EL LABERINTO DEL **DULLA**

**y otras rutas del valle burgalés de  
Sotoscueva**

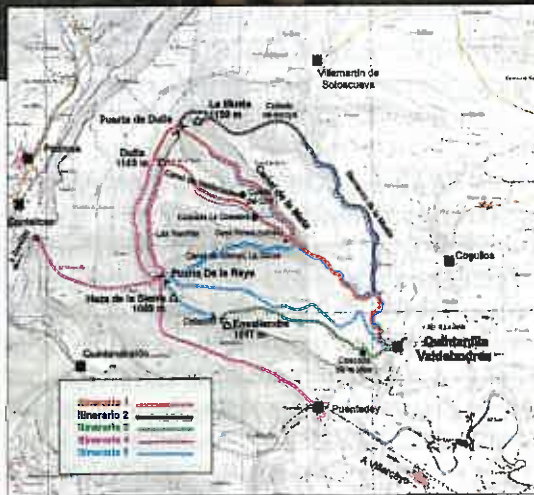
■ Texto y fotos. Ricardo Suso



La "proa" del Dulla



Grupo excursionista al pie del empinado resalte del monte Dulla.



*El Dulla (1143 m) es la cumbre culminante de una pequeña cordillera de roca caliza que separa los valles burgaleses de Valdeporres y Sotoscueva. Al este, en la vertiente que da a este último, forma un arco, orlado por un anfiteatro rocoso, del que descienden tres barrancos que acaban uniéndose en un paraje conocido como Casa Arnaiz.*

*Es posible coronar su cima y las de otros montes de la cadena montañosa por cualquiera de ellos, incluso combinando sus recorridos como si se tratase de un laberinto. El punto de partida de estas rutas de ascenso es Puente de dey, un pueblo famoso por su ubicación sobre una plataforma pétreo horadada por el Nela. Existen otros itinerarios de interés paisajístico y etnográfico en Valdeporres, siguiendo los desfiladeros de este río, o en Sotoscueva, recorriendo el valle camino de Ojo Guareña, el complejo de cuevas que lo cierra por su lado norte. Nuestro colaborador Ricardo Suso nos lo explica en forma de crónica.*

*El siguiente artículo tiene como objetivo dar a conocer una parte del extremo noroccidental de la provincia de Burgos tomando como eje el monte Dulla (1143 m). Esta mole caliza se formó en la Era Secundaria a partir de sedimentos marinos. Con el tiempo, los estratos más solubles se han ido perdiendo hasta modelar la imponente estructura de hoy en día. La flora y la fauna de esta zona es bastante amplia, aunque la podemos dividir en dos partes. Una húmeda situada cerca del curso del río Nela. Por ejemplo, en los alrededores del pueblo de Leva o la zona de la cascada de Las Pisas. Con amplios bosques de hayas, multitud de robles, avellanos, arces y acebos, y una fauna variada (comadreja, armiños, nutrias, gatos monteses o lo común en las dos partes, jabalíes y corzos). La otra zona es la que podemos observar en torno a la sierra de Dulla y las cuevas de Ojo Guareña. Aquí la mayoría de los árboles son encinas y quejigos, aunque también podemos ver arces, hayas, robles y avellanos. En esta área más seca dominan las aves. Son muy comunes los alimoches, buitres leonados, búhos y águilas reales. Nuestro caminar comienza y finaliza, en el hermoso pueblo de Puente de Ebro.*



**D**espués de atravesar el río Nela y el túnel debajo de las antiguas vías del tren, seguimos la carretera hacia Quintanilla Valdebodres. A dos kilómetros, aproximadamente, de Puente de Ebro, poco antes de llegar a Valdebodres, a la izquierda, parte la entrada al pequeño barranco de la Mea. Según nos vamos introduciendo en él admiramos un pequeño bosque de quejigos y encinas. Así llegamos al paredón que cierra el canal. Si tenemos suerte, dependiendo de las precipitaciones y la época que lo visitemos, veremos cómo desde arriba del farallón cae el agua espectacular y sonoramente. La cascada de la Mea, con más de treinta metros de altura, le da un atractivo especial a este enclave ecológico. Bajamos otra vez a la carretera y seguimos hasta Quintanilla Valdebodres.

### La ruta circular del Dulla

La ruta de ascenso y descenso a la cima del Dulla comienza en el pueblo de Quintanilla, aunque nosotros la incluimos en un itinerario circular que comienza y acaba en Puente de Ebro. Este recorrido para hacer la cota más alta tiene el encanto de conocer hermosos trozos de este entorno natural tan escondido. En Quintanilla; la entrada natural a los Canales del Dulla, merece la pena visitar la surgencia que brota en medio de la población. El Pozo del Infierno, como así se llama, es la entrada a un primer sifón de más de cien metros de desarrollo. Los espeleo buceadores han explorado unos 200 metros de esta cavidad kárstica. Un poquito más abajo, los vecinos

“El Ventanon” izenaz ezagutzen dena haitz-gailur baten hautsia da, Valdeporres bailaran irekitzen den leiho moduko bat.

de aquí han aprovechado la fuerza motriz del agua, construyendo un hermoso molino harinero, que todavía se conserva. Salimos por la pista de hormigón, hacia arriba, pasando junto a la iglesia parroquial. En una curva a la derecha, que lleva a la ermita, nosotros cogemos un sendero a la izquierda. Como referencia seguimos las marcas del GR 1. A los 10 minutos atravesamos un prado y 10 minutos más tarde llegamos a otro que está a nuestra izquierda. Hay que atravesarlo dejando a la derecha el GR, que va en dirección a Villamartin de Sotoscueva, por el barranco de la Muela. Nosotros seguimos en dirección noroeste hasta un muro de piedra con puerta. (0'35 h) Un poco más adelante llegamos a una confluencia de canales; el lugar en el que se encuentran las ruinas de la casa Arnaiz (0,55 h).

En los alrededores de la casa aparecen varias bifurcaciones. Nosotros cogemos un sendero a la izquierda, junto a las ruinas, que empieza a subir el barranco de Valdecastro hasta la cascada de la Coladera. Nuestra ruta sube entre los otros dos canales que ascienden al Dulla. El que dejamos a la izquierda (oeste), acaba en la Puerta de la Raya (collado). El de La Mata (norte), que sale a derecha nos llevaría al collado de la Puerta de Dulla, un paso entre la empinada proa del Dulla, a la izquierda y La Muela (1.139 m), a la derecha. Si lo siguiéramos, antes de





Grupo de montañeros ascendiendo y descendiendo, por su ladera Sur, a la "proa" del Dulla.

llevar al paso de la Puerta, podemos desviarnos, a la izquierda, en las rocas, para visitar la Cueva del Oro. Hay otras cuevas en la zona, pero esta destaca del resto por haberse encontrado en su interior restos humanos y fragmentos cerámicos de diferentes culturas prehistóricas. Nosotros seguimos por la canal de que habíamos tomado en la Casa Arnaiz. Subimos un camino que corta la pared, pasando junto a unos tejos centenarios, hasta llegar al nacimiento de la cascada de la Coladera y apreciar como la naturaleza ha ido creando un barranco, el de Valdecastro. Por él, siguiendo los senderos, subiremos camino de la cima del Dulla (1143 m).(1,45 h).

Las vistas son fantásticas en la cima. Pegados al mojón catastral y el buzón tenemos debajo de nosotros, mirando al Oeste, los pueblos de Pedrosa y Santelices. Más al fondo, a la izquierda, el Alto Campo. De frente el Cotero (1501 m), cumbre en la divisoria de aguas que hace de muga entre Cantabria y Burgos, separando, asimismo, el valle de Pas, al Norte y los de Sotoscueva y Valdeporres. Mirando al Sur, vemos a la derecha el valle de Sotoscueva, con las Cuevas de Ojo Guareña y a nuestra espalda Villarcayo y Medina de Pomar. Más al fondo divisamos los montes de la Tesla y un poco a la derecha el valle por donde discurre el Río Nela, camino de Puente de Penedey, teniendo detrás Soncillo. Después de estar un rato apreciando el paisaje imaginamos, los bosques que cubrían la zona en la antigüedad, que fueron explotados, para la obtención de carbón vegetal.

Empezamos a bajar por el cordal siguiendo la arista hacia la izquierda (sur) hasta al collado de La Puerta la Raya. (0,20 h). Aquí, a la izquierda, parte una pista pedre-

gosa, que siguiendo unas marcas nos llevaría hasta Quintanilla Valdebodres. Nosotros bajamos la cuesta de la derecha (sur), hasta empalmar con una pista por la que pueden circular coches, que suben de Santelices, en la que se encuentra una fuente y cerca una cabaña. (0,40 h). Es una zona de pasto en la que se encuentra la cueva del Paño. Es una de las cavidades más bellas de Burgos, pero tiene el acceso restringido. Nosotros vamos hacia la izquierda (este) bajando hasta Puente de Penedey (1,15 h), donde termina nuestra vuelta circular.

## Los otros senderos

**Por la sierra del Dulla.** Si en la zona de pasto de El Paño nos dirigimos a la derecha (oeste), llegaríamos a Santelices. Pero si sólo avanzamos un poco hacia ese pueblo empalmaríamos con una pista, a la derecha, que va a los pies de "Peña Dulla". A unos quince minutos desde el empalme hacia Santelices encontramos un poste indicador de PR, que, si vamos por la izquierda, como indica, llegaremos en catorce minutos al Alto de la Cruz. Si no nos desviamos, en unos doce minutos pasamos por otro poste indicador, esta vez del GR 1, con la indicación del recorrido a Pedrosa a la izquierda. Si seguimos hacia delante, hasta otro indicador, en un cruce de caminos (0'25 h), empieza la cuesta hacia abajo que acaba en Villamartín de Sotoscueva; en unos veintiocho minutos más. Pero si en el poste indicador de Villamartín del GR 1 nos dirigimos un poco más hacia la izquierda (norte), rumbo al borde de la peña, encontraremos postes del PR que nos servirán de ayuda para llegar a el



Collado entre el Dulla (izquierda) y La Muela (derecha) por el que asciende la subida por el canal de La Mata.

"Ventanón" (0'12 h). Este ojo kárstico, de unos treinta metros de largo, por veinte de alto, es una hermosa ventana a la zona de Pedrosa de Valdeporres.

**Por el cauce del Nela (Cascada de Las Pisas).** El termino de "Las Pisas" debe su nombre al proceso de obtención de la fibra del lino, durante el cual esta planta herbácea era pisada, para extraerle el agua, una vez golpeada y machacada contra las rocas para separar las hebras. Esta labor se llevaba a cabo en el río dado que era preciso mantener las hebras en remojo para su tratamiento posterior. Con la fibra obtenida se tejían, saya linos o lizuelos y sabanas. Existían piscas en otros lugares en los que se realizaba este mismo trabajo, como Leva o Tubilla del Agua, pero nosotros escogimos una ruta para llegar a la que existió junto a Villabascones de Bezana. Para llegar a su inicio seguimos la carretera que partiendo de Punde-dey llega a Soncillo. El acceso más sencillo a las Pisas parte de Soncillo para llegar a Villabascones, pero nosotros decidimos subir desde el río Nela. Vemos, a un lado, el puente que pasa al pueblo y enfrente un pequeño túnel, que atraviesa por debajo las antiguas vías del tren Cantábrico- Mediterráneo y que se usa, también, como una improvisada bolera. (0 h) El camino que seguimos tiene las marcas del GR 85. A los 30 minutos, llegamos a los restos de un puente para atravesar el arroyo Saúl. Cincuenta metros después de ir de "piedra en piedra" por el río, pasamos por el molino de Villabascones, que ha permanecido en funcionamiento hasta 1936. Subiendo entre avellanos, hayas, robles, fresnos, llegamos al barrio de abajo. (0'43 h). Pasamos por la iglesia de San Antonio y Santa Agueda, junto a una fuente. (0'50 h) Aquí toma-

mos el camino a la derecha, pues el que va a la izquierda sube por la carretera hacia Soncillo. Nosotros seguimos por el bosque, al principio junto a unos prados abandonados, hasta llegar a un cruce. (1'21 h). Aquí cogemos a la derecha, dejando las marcas del GR, y seguimos la dirección del río a contracorriente. Envueltos en la umbría del bosque, que parece encantado, vamos por la sucesión escalonada de pequeñas bajadas de agua, hasta llegar a la zona de la cascada principal. (2'10 h) En épocas de mucho caudal del río de La Gándara el espectáculo del agua precipitándose atronadora, puede ser inolvidable.



El Ventanón

# VALDEPORRES

## EL VALLE QUE TUVO DOS TRENES

Durante la primera mitad del siglo XX existieron dos ferrocarriles que cruzaban el valle de Valdeporres. De hecho, sus respectivos trazados casi llegaban a cruzarse en un punto de su territorio no lejano al pueblo de Pedrosa. El más antiguo era el tren de La Robla (1894-1991) que comenzaba en Bilbao y acababa en La Robla, una zona minera carbonífera situada al norte de León. Durante décadas, hasta la clausura de los Altos Hornos de Vizcaya, ese tren transportó el carbón mineral que se transformaba en coque, el combustible utilizado por el complejo siderúrgico ubicado en la margen izquierda de la ría de Bilbao.

Posteriormente, ya en pleno siglo XX, llegaron a Valdeporres las vías del otro tren que también proyectaba cruzar el valle. Se trataba de la línea Santander-Mediterráneo, que pretendía unir los puertos de Santander y Valencia. El tendido de este ferrocarril empieza oficialmente en 1905 en el tramo entre Calatayud y Ciudad de Valdeporres (unas fechas en las que ya se estaba tendiendo la vía entre Calatayud y Valencia). Los trabajos de construcción llegaron a Puentedey en 1928. Las obras se desarrollaron de forma intermitente, pero el año 1939, estaba ya en servicio hasta Ciudad de Valdeporres. Sin

embargo, quedaba pendiente el tramo más complicado: Atravesar la Cordillera Cantábrica para llegar a Santander. Los aproximadamente 63 kilómetros que faltaban planteaban todo un reto financiero y de ingeniería. La obra de este último tramo comenzó en Santelices de Valdeporres. Estaban previstos 32 túneles. El mayor de ellos, el de la Engaña, era un proyecto verdaderamente faraónico. Debía tener siete kilómetros de longitud para salvar, en un recorrido subterráneo, el monte Cotero (1531 m). El plan era unir el valle de la Engaña, con el de Yera, pasando por debajo de la mole del Cotero. La obra duró 17 años, siendo realizada, después de la guerra civil, por presos comunes y milicianos Republicanos. Llegaron a trabajar hasta 400 personas, muriendo muchísimas por el durísimo trabajo y el penoso alojamiento. Hasta hace poco tiempo, ha sido el túnel más largo de España, hasta construirse el de Canfranc (Huesca). En el año 1959 se paralizaron las obras de uno de los proyectos más ambiciosos de la obra pública española y también uno de sus más sonoros fracasos. Esperemos que el futuro se dé un aprovechamiento de esta obra fantástica, para que, por lo menos andando o en bici, podamos disfrutar de este camino en la naturaleza.

### Datos de interés:

#### Bibliografía

Las montañas más bellas de Burgos (Txomin Uriarte) 2016  
Dulla y sus canales (Javier Malo-Ricardo Suso-Txomin Uriarte-Josu Granja)  
(Revista Pyrenaica N° 222) 2006  
Montes de Burgos (Txomin Uriarte) 2001  
Rincones singulares de Burgos (Enrique del Rivero) 1997  
La ruta de los sentidos - GR 85 (José Angel Varona Bustamante) 2001  
Sendero histórico en las Merindades - GR 1 (José Angel Varona Bustamante y Julio Hernaiz Manso) 1999  
Dulla y sus canales (Javier y Marino Malo)

#### Cartografía

Mapa topográfico nacional 1:25000.  
Modelos:  
Pedrosa de Valdeporres 84-III  
Espinosa de los Monteros 84-IV  
Soncllo 109-I (37-13)  
Villarcayo 109-II (38-13)

#### Enlaces

Oficina de información del Monumento Natural de Ojo Guareña:  
Teléfono 645490288-947138755

Oficina de turismo de Villarcayo.  
Teléfono 947 130457

CIT "Las Merindades".  
Teléfono 947 14 7042

#### Direcciones en Internet interesantes

[www.puentedey.org](http://www.puentedey.org)  
[www.avesdeburgos.com](http://www.avesdeburgos.com)  
[www.grupoedelweiss.com](http://www.grupoedelweiss.com)

#### Información turística de Castilla y León

[www.turismocastillayleon.com](http://www.turismocastillayleon.com)

# EL SUMIDERO DE **OJO GUAREÑA** y el pueblo horadado de Puentedey



Puentedey

***La abundancia de rocas calizas en las montañas que separan el norte de Burgos de los valles cántabros, normalmente cruzadas por numerosos cursos de agua, han generado en esas sierras algunas de las cavernas de origen kárstico más conocidas a nivel mundial. La más importante es la de Ojo Guareña; una red de catorce cuevas, distribuidas en varios nive-***

***les, que horadan, como si se tratará de un queso gruyere, el circo montañoso que cierra por el norte el valle de Sotoscueva. Más singular es el más sorprendente pasadizo, de más de 30 metros de alto, que el río Nela ha horadado bajo el núcleo urbano de Puenedey. Ricardo Suso nos describe ambos atractivos de esta comarca.***

Otro lugar muy conocido del valle de Sotoscueva, al mismo nivel que Puentedey en términos populares, y mayor en el mundo de los espeleólogos y geólogos es el complejo de grutas de Ojo Guareña. El mismo nombre del valle; Sotoscueva (bajo la cueva), refleja la relevancia del circo rocoso en el que están las cuevas en la geografía de su entorno. Ojo Guareña es un sumidero, situado en el fondo del circo de San Bernabe, que es un valle ciego, donde el agua encontró una zona fracturada. El complejo kárstico se formó cuando parte del caudal de los ríos Guareña y Trema se introdujo, por el citado sumidero, en el impresionante grupo rocoso de calizas y dolomías coniacenses que descansa sobre un impermeable substrato de margas y calizas arcillosas. El agua ha creado, con el paso del tiempo, un sistema de simas, galerías y lagos subterráneos que, por su longitud (más de cien kilómetros) es uno de las más importantes de Europa. En el interior de la cueva se han localizado restos de 63 especies de invertebrados cavernícolas, de los cuales cuatro son exclusivos de aquí.

Aparte del interés espeleológico de estas cavernas, la vida de los humanos siempre ha estado vinculada con ellas. Los restos arqueológicos encontrados, vienen desde el paleolítico hasta nuestros días. Destaca "La sala de las huellas" por la singularidad de encontrar huellas humanas de aproximadamente 15.000 años. En la base del escarpe rocoso, encima del sumidero, se encuentra la ermita de San Tirso y San Bernabé. La entrada de la cueva, que esta a la derecha de la ermita, se ha utilizado

como lugar de sesiones del ayuntamiento desde 1885, hasta 1924. Anteriormente las reuniones se hacían bajo una encina que estaba situada en lo alto de la peña y que fue talada por ser considerada un culto pagano. Hoy en día, han preparado una vuelta para los turistas por el interior de la cueva, con salida por la ermita, después de ver las curiosas pinturas murales de la bóveda.

En cuanto a la singularidad de Puentedey, su principal rasgo es que el pueblo se asienta sobre un puente de piedra natural tallado por la corriente del Nela. Los primitivos pobladores de la localidad levantaron sus casas sobre la plataforma de roca que "vuela" sobre el río, pero, cómo se generó una oquedad de semejantes dimensiones; de más de treinta metros de altura. La versión tradicional dice que la corriente fluvial fue excavando durante milenios una barrera de roca caliza, en cuya parte superior se edificó el pueblo. Pero los geólogos explican que el gran arco fue en su momento una falla kárstica similar a las que hay en el interior de Ojo Guareña. Era subterránea como ellas, pero la erosión del río acabó por dejarla al descubierto. Puentedey fue incluido en 2022 en la lista de los pueblos más bonitos de España por esa espectacular y bella bóveda de roca.

Nota: Los horarios son orientativos, dependiendo siempre del grupo de marchadores y del tiempo climático. En caso de niebla o mal tiempo la posibilidad de despistarse es alta y también con las ovejas suele haber mastines, precaución en las dos cosas.



Ermita de San Tirso y San Bernabé, cerca del acceso a las grutas de Ojo Guareña.

# AL PASO DE NESKA

## En Picos de Europa

■ José Santos de la Iglesia

*Puesto que, y cito al filósofo cristiano Blaise Pascal, "Todo lo que es incomprensible no por ello deja de ser", quiero pensar que tal vez Neska se encuentre ahora corriendo entre aquellas montañas blancas que en ocasiones adivinábamos tras la niebla.*

*(En memoria de nuestra querida Neska)*





**T**odavía persistían los restos del fuego encendido a nuestra llegada, y el suave resplandor que desprendían las últimas brasas perfilaba la silueta de Neska, que dormía ovillada al calor de los rescoldos.

Aún no eran las seis de la mañana y, entre los resquicios de la vieja puerta, ya se adivinaba el pálpito de luz trémula y vaporosa que anuncia el amanecer en las montañas.

Como en otras ocasiones, habíamos pasado la noche en una vieja cabaña de pastores, sola, aislada hoy en la antigua majada como un peñasco más en la inmensa densidad de los Picos de Europa.

Había llovido algunos días antes, y la tierra, sedienta, se hallaba enfangada como si tratara de complacerse con el agua caída, de acumularla sin reserva, sin tino, para hacer frente a la ardiente desazón del sol durante el verano.

Una neblina suave y luminosa se elevaba sobre el terreno, naciendo de las entrañas de la humedad que lo impregnaba todo.

Aquel frescor de la mañana provocó en Neska una aguda impaciencia que la empujaba a correr sin descanso, a desnudar con su carrera el tembloroso amanecer que, en aquella soledad, parecía despertar únicamente para nosotros.

Cuando el sol se mostró sobre el horizonte, descubriendo el descomunal paisaje, el silencio que nos acompañaba estalló tiñéndose de una luz sin límites, extremada, casi hiriente.

Absortos, expectantes, nos adentramos en la montaña, dejándonos atrapar por el crudo abrazo de las primeras horas del día.

Neska apenas se detenía, y se movía siguiendo los aromas oscuros que, en un bullicio oloroso, había sellado la noche para ella.

Pronto alcanzó aquel lugar una nube somnolienta que progresaba hasta ocupar una gran extensión frente a nosotros.

Aturdido por la niebla, el paisaje se desvaneció, y, durante un rato, se mantuvo inmóvil, en suspenso, mostrándose como un lienzo descolorido, sin brillo, aunque custodio de una insólita belleza.

Sin alejarnos mucho, caminamos al filo de la niebla, moviéndonos entre dos luces, sesgando nuestros pasos a través de la opaca nube y del umbral de claror que se imponía despaciosamente, anunciando el despegar de la mañana.

El sendero que seguíamos, estrecho y desigual, quebrantaba la pared de piedra, desplazándose a la manera de una cicatriz ascendente y turbulenta, y se aferraba a los farallones que, sosteniendo la pesadez de la ladera, adquieren en aquel lugar una curvatura arqueada y aérea, como arbotantes de tosca esbeltez gótica.

Al alcanzar la cima, el panorama estalló en una visión delirante y turbadora.

Ante nosotros, los Picos de Europa se extendían como una colosal y abrupta conmoción geológica de piedra enardecida. Un desvarío de alumbramientos calizos. Una irrupción pétreo de paredes ciegas, perturbadoras, de derrumbes y hacinamientos, de pináculos caóticos y altivos.

No habíamos abandonado las cumbres, y la tarde, que se reclinaba en el regazo de la cercana penumbra, se adormecía lentamente entre los destellos púrpura de los últimos alientos del sol encendiendo la raya del horizonte.

Descendíamos durante las horas en que las sombras se escurren de los valles, ascienden y comienzan a dilatarse advirtiéndonos de la cercanía del anochecer.

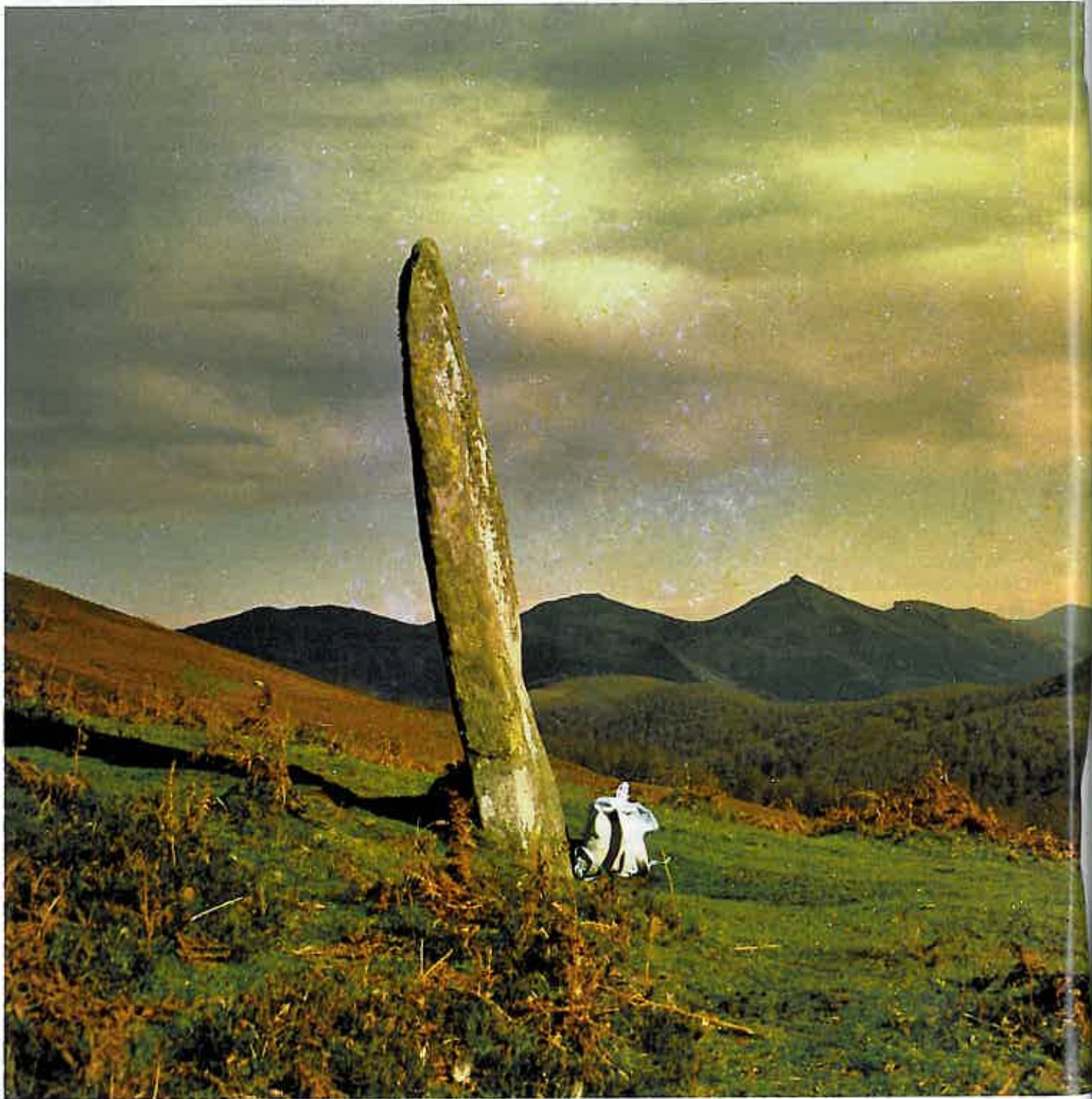
A menudo, cuando me detengo junto a Neska a contemplar el crepúsculo en las montañas, los paisajes que nos abarcan, extraviados ya en los confines del día, se muestran más solos y distantes, pero esa lejanía que los reclama los hace aún más hermosos.

Neska se adelantaba, y yo la seguía, para alcanzar un otero arriscado, una loma caliza salpicada de enebros erizados donde poder abrazar, con la mirada, el camino que iba quedando atrás. Con él se alejaban la belleza agreste de los altos, llenos de luz aún, el silencio oculto, hondo, del anochecer en las cimas y un tiempo que no volvería, retenido ahora en la memoria de las piedras.

Nos detuvimos, una vez más, para reparar en la intensidad de lo que nos envolvía, para abarcar el inmanente esplendor de aquellas montañas únicas que acogían nuestro paso, y, en la quietud de aquel momento, con Neska a mi lado, caí en la cuenta de que una patria tal vez sea paisaje y nada más que paisaje.

# AL ENCUENTRO DEL DE

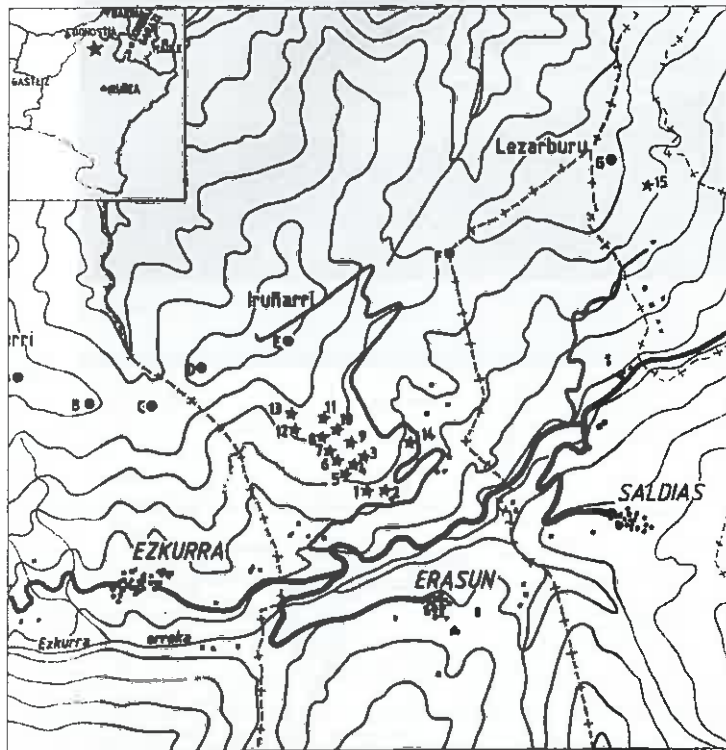
■ Autor y fotos: Iñaki Gaztelu Iraundegi



Iruñarri



# MENHIR IRUNARRI



*Las visitas a los yacimientos megalíticos más destacados de Euskadi y Navarra suelen discurrir por las rutas montaÑeras más bonitas y espectaculares de Euskal Herria. Nuestro colaborador Iñaki Gaztelu ha seleccionado las seis zonas megalíticas que considera más relevantes desde el punto de vista cultural. Están situadas en los macizos de Gorbea, Urbasa, Karakate, Entzia y en montañas Adarra, Gipuzkoa y en la Navarra Elazmuño. Gaztelu ha tomado como centro de interés de cada una de esas zonas un menhir. En el artículo que publicamos hoy se trata del de Iruñarri, ubicado en las faldas del monte Elazmuño.*

**E**ntre la variedad de monumentos megalíticos que de un tiempo a esta parte se han identificado en Euskal Herria: dólmenes, cistas, túmulos, cromlechs y menhires o monolitos, destacan por la singularidad de su aislamiento y la incógnita de su significado estos últimos nombrados.

Su nombre proviene del bretón, men (piedra) e ir (larga), se constituyen por un bloque de grandes dimensiones hincado vertical en el terreno, sin que por el presente se pueda dilucidar su función. En Euskal Herria, la tradición los ha venido relacionando con piedras arrojadas por personajes de leyenda "Sansón", Roldán", y mitológicos, como los "Gentiles", seres de fuerza sobrehumana, denominándose en general "Jentillarriak".

Cabe indicar que, en todos los casos, estos lanzamientos, siempre por un inoportuno resbalón, hierran su objetivo, quedando los bloques a medio camino de la intentona.

En nuestro entorno, tras por lo menos 3.000 años de existencia, todavía se conservan en pie, envueltos en enigma de su posicionamiento y funcionalidad, numerosos magníficos menhires. Sirvan entre otros como ejemplo el de Iruñarri, en los altos de Ezkurra, y Mugako Arria en Urbasa y los levantados como Surbe y Akarrate, en Legaire, Arribiribilleta, en el cordal Karakate-Irimo, y Kurtzegán y Arlobi, en Gorbeia.

No obstante, como es obvio, otra buena parte, se encuentran caídos, tumbados principalmente por acciones del hombre y no menos de los ganados que, pacièdo su escenario, los han aprovechado durante siglos como proverbiales rascaderos.

Entre estos últimos destaca el de Soalar, hoy en día proverbialmente resguardado en los almacenes de arqueología del Gobierno de Navarra en Pamplona. Este menhir, de forma antropomorfa, tras siglos de persistir tumbado al par de su asiento original y haber sido removido y hasta desplazado ignorantemente con medios mecánicos para servir como poste de una canasta de baloncesto, tras su peliagudo rescate pudo comprobarse que en la cara adosada al terreno poseía inscritos varios excepcionales grabados representando un guerrero.

Hay también otro pequeño número integrado por algunos bloques desgraciadamente levantados sin ningún rigor, sin motivo ni razón, grabados hasta con los nombres de sus hacedores, tal es el caso del "monolito" de Buztizko Iepoa, en el monte Mendaur, en Navarra.

Metidos en esta salsa, hoy voy a describir un recorrido para visitar el menhir de Iruñarri, emplazado en la ladera sur del monte Elazmuño, en Navarra. Para esto, desde Donosti, por la autovía A-15 nos dirigiremos a



Azpilleta

Leitza, y una vez en su núcleo poblacional proseguiremos por la carretera que conduce a Ezkurra por el puerto de Usategieta, encrucijada de Goizueta, Leitza, y Doneztebe. Siguiendo la carretera hacia Doneztebe, unos dos km., llegaremos al collado de Pelarreku.

Este lugar es muy claro ya que a derecha e izquierda hay dos pistas y es donde comienza el descenso a Ezkurra.

Iniciamos nuestra andadura por la pista de la izquierda. Enseguida se bifurca y seguimos de frente para cruzar una puerta metálica y con las pinturas azul y blanco, de la vuelta a Ezkurra, que no abandonaremos a no ser que prefiramos subir siempre por la pista, la cual es muy cómoda, y que en varias curvas de la misma podemos atajar el camino, llegaremos al collado de Olegiko Iepoa, entre Erakurri y Olegiko gaina.

**Mendi-lepo honetan bost harrespila daude; ia-ia ez dira ikusten mendi-bidea eraikitzerakoan ateratako lurrak estalita lurgunea eraldato duelako eta inguratzen dituzten garoek beraien azalera guztiaren gehiengea estaltzen dutelako.**

En este collado hay cinco cromlechs, muy poco visibles ya que el terreno ha variado con la construcción de la pista, la tierra de la misma, y el helecho, que los rodea, casi los cubre.

**Coordenadas: X:595.060-Y:4.772.650-Z:1035.**

Por la pista de frente se puede ir a Goizueta. Nosotros continuamos a la derecha en suave subida. Bordeamos



las peñas de Olegiko gaina y comenzamos a descender con la vista puesta en el collado de Ezkaingo Iepoa, y en la lejanía la cumbre de Elazmuño, pero antes llegamos al lugar de Olegi, donde se encuentran 8 cromlechs, un dolmen, un túmulo y un monolito, los cuales no sin dificultad los podremos ver, debido al brezo que abunda por la zona.

**Coordenadas: X.595.395-Y.4.772.481-Z.1010.**

Seguimos descendiendo hasta el collado, Ezkaingo Iepoa, donde por las mismas circunstancias del terreno, aquí también tenemos dificultad para encontrar cinco cromlechs y un monolito.

**Coordenadas: X.595.800-Y.4.772.457-Z.975.**

Seguir en ligera subida hasta llegar a una alambrada. Tras cruzarla encontramos el túmulo de Iruñarri. Como referencia está al nivel de la parte alta del bosque de hayas y en terreno raso.



Altos de Ezkurra

**Coordenadas: X.596.265-Y.4.772.620-Z.1005.**

La subida a la cumbre de Elazmuño es aconsejable pues desde ella el paisaje que se divisa es extraordinario, amplísimo en todo su alrededor. Desde las aguas de la costa vasca, a la altura de Donosti, el valle del Baztan, hasta las cumbres de Ori y Ani, entre otras, del Pirineo. Descendemos a la carretera que llega a las antenas para caminar por ella con la vista a nuestra derecha ya que enseguida y unos metros más abajo encontraremos el menhir de Iruñarri.

**Iruinarri zoragarria benetan;  
hemendik, Malerrekaren ikusmira  
apartekoa da. Hareharrizko harri  
zabal grixka honen lau aldeak,  
badirudi pertsonen egin dela. Ia-ia  
iru metro neurtzen ditu.**

Precioso menhir desde el que la vista sobre Malerreka es total. Se trata de una laja de arenisca grisácea y al parecer sus cuatro lados han sido elaborados por el hombre. Mide cerca de tres metros de altura.

**Coordenadas: X.596.850-Y.4.772.890-Z.995.**

Ahora toca volver y para ello es mejor mantener la altura, nos adentramos en el hayedo y salimos donde está el túmulo de Iruñarri. Pasar la alambrada, collado de Ezkain, y antes de llegar a las peñas de Olegiko gaina, seguimos



Iruñarri Elazmuño



Olegiko lepoa



Latargi 2 sur

una senda por la izquierda, para salir a una antigua pista, por la que llegamos a la pista de la subida. Según se desciende, en varias curvas, podemos atajar el recorrido y llegaremos al collado de Pelarreku, desde donde hemos comenzado esta mañana, nuestra excursión.

**Todas las coordenadas son 30 T. ED 50. European 1979.**

Esta excursión se puede complementar con la visita a los dólmenes, y monolito de **Latargi 2 sur**, y al menhir **Azpilleta**, para lo que habría que tener otro vehículo en la carretera que sube a las antenas de **Elazmuño**, sería una idea espléndida.

Así desde el menhir de Iruñarri, y siempre en descenso por el bosque, podemos encontrarnos con los 13 dólmenes de Latargi los cuales comienzan a verse enseguida de pasar el bosque.

El primero está a la derecha del camino, en el lindero del bosque.

**X.597.127-Y.4.772.180-Z.848. nº13.**

El segundo está unos metros más abajo, en un pequeño rellano, cerca de un roquedo, donde hay una rueda de molino.

**X.597.146-Y.4.772.132-Z.836. nº12.**

Volvemos al camino y en el descenso veremos, a derecha e izquierda, el resto de los megalitos junto a unos puestos de caza y torres del tendido eléctrico.

**X.597.362-Y.4.772.166-Z.815. nº11.**



Olegiko Gaina

**X.597.446-Y.4.772.116-Z.795. nº10.**

**X.597.479-Y.4.772.086-Z.791. nº09.**

Un poco antes de llegar al dolmen nº 8, y al puesto de caza, nº 5, a la izquierda del camino, hay un monolito tumbado, Latargi 2 sur, de unos 3 metros de largo, 0,50 de ancho, y 0,30 de grosor.

**X.597.456-Y.4.772.107-Y.795.**

**X.597.571-Y.4.772.079-Z.760. nº08.**

**X.597.461-Y.4.772.070-Z.782. nº07.**

**X.597.471-Y.4.772.048-Z.772. nº06.**

**bajo la línea eléctrica.**

**X.597.520-Y.4.772.019-Z.756. nº05.**

**X.597.514-Y.4.772.004-Z.751. nº04.**

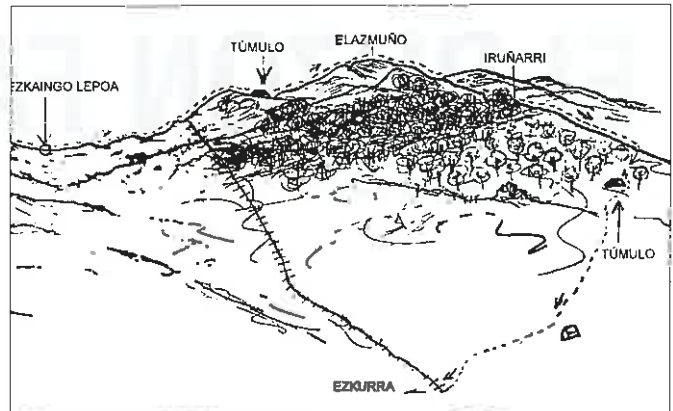
**junto a una torre eléctrica.**

**X.597.571-Y.4.772.079-Z.760. nº03.**

**X.597.662-Y.4.772.967-Z.711. nº02.**

**X.597.662-Y.4.771.957-Z.707. nº01.**

Para visitar el menhir de **Azpilleta** hay que ir desde el dolmen **Latargi nº04**, pasar por el **Latargi nº03**, para llegar a la carretera, en una fuerte curva, donde podría estar esperando el otro vehículo para descender unos 500m., al lugar en donde se encuentra, a la derecha de la carretera, en una fuerte curva, a derecha, y sobre la loma de la carretera.



Iruñarri

**Coordenadas: X.597.967-Y.4.772.238-Z.675.**

Es un gran menhir de arenisca, que está tumbado pero aislado del suelo, apoyado sobre pequeñas piedras. Sus dimensiones son: 6,20m. de largo, 1,20m.-2,15m. de ancho, y 0,40m. de grueso.

Las coordenadas de los megalitos Olegiko lepoa y Ezkaingo lepoa, corresponden al megalito situado más al centro.

**(fuente):**

*Trabajos de Arqueología Navarra / 12.  
Años 1995-1996. Quince nuevos megalitos en la  
estación Erakurri-Mendaur (Navarra)*

# EL BUZON FANTASMA DEL MONTE

■ Texto: José Antonio Abasolo



María Pilar Yoldi, una de las socias del núcleo fundador de la Excursionista, introduce una tarjeta en el receptáculo en forma de tienda de campaña del buzón dl Izpizte el día de su inauguración bajo la mirada de un jovencísimo Todor Agirre, uno de los socios actuales más veteranos de la Sociedad. Gerardo López de Gerreñu Galarraga.  
Foto: Archivo Provincial.

La Sociedad Excursionista Manuel Iradier (SEMI) colocó más de medio centenar de buzones en otras tantas montañas durante la segunda mitad del siglo pasado. Como es natural una parte de ellos han desaparecido, pero la desaparición del que se erigió en Izpizte, una conocida cima situada entre las de Anbotu y Orisol resultaba misteriosa hasta sólo hace unos meses. No existe ningún vestigio del receptáculo de tarjetas montañeras colocado allí por la SEMI, pero hasta 2014 sí existían restos de uno, con forma de casita metálica, en la cúspide del monte. Los responsables de la Sociedad no lo reivindicaron como suyo porque carecía de placa identificativa. Hace unos años un socio encontró, en una cota más baja, una gran piedra tallada que tiene en una cara la inscripción "Excursionista Manuel Iradier" y en otra la fecha 07.05.1950: la documentada de erección del buzón del Izpizte. Pero si esa roca fue la base del buzón, no existe ningún rastro de él. En la Sociedad comenzó a barajarse la posibilidad de que estábamos ante un receptáculo de tarjetas montañeras fantasma; que se había movido de sitio, desde la roca prismática a la cima real, sin que nadie pudiera saber cómo. Esa hipótesis se ha descartado recientemente desde la aparición de una foto del momento de la inauguración del buzón. En ella quedan constatados dos hechos hasta ahora desconocidos: El lugar exacto de su colocación (sobre la gran piedra localizada por un socio) y la confirmación de que tenía forma de tienda de campaña. El misterio que queda por aclarar es cuál es su actual paradero.

# IZPIZTE

Testuan azaltzen den bezala, mendiko buzoiak sorreratik ari dira elkartearekin batera. Arabako geografia osoan zehar eta Euskal Herriko beste toki batzuetan kokatu dugu. Bere lehen eginkizuna gailurretara igotzea ziurtatzea zen, eta nahi zuenarentzat 100 mendiko lehiaketan parte hartzea.

Gure Elkarateak ere gurutzeak jarri ditu hainbat gailurretan, eta, kasu batzuetan, buzoiekin batera, probintziako mugak diren gailurretan "mugarri"ak kokatu ditugu.

La aparición de varias fotos del acto de inauguración del buzón de Izpizte a comienzos de este año 2023 sacó a los responsables de la Excursionista Manuel Iradier de una duda que tenían desde que decidieron hacer un censo de los buzones colocados por iniciativa de la Sociedad. Esta era, ni más ni menos, que la propia existencia del que, según la documentación, era el tercer buzón colocado por la Sociedad tras la colocación de los ubicados en las cumbres de San León (Sierra de Cantabria) y Andarto, en el inicio del cordal de Elguea. Las fotografías localizadas en los fondos del Archivo Provincial confirman tres hechos muy importantes: Que el buzón del Izpizte existió, que se colocó en un lugar que no correspondía con la cima, y que tenía forma de tienda de campaña. Fernando Casi, el presi-

dente de la Sociedad recordaba haber visto en alguna ocasión un dibujo o foto antigua en la que el buzón tenía ese aspecto, pero no podía recordar en que publicación lo vio, por lo que su búsqueda resultaba muy complicada. En una de las instantáneas recién localizadas, que insertamos en la página 28, el receptáculo es, efectivamente, una pequeña tienda de campaña metálica que incluso tiene unos pequeños perfiles que representan los vientos o tirantes que estos habitáculos utilizan para su fijación en el terreno.

El descubrimiento, que ahora ha quedado confirmado documentalmente, de los restos (sin el buzón correspondiente) del hito montañoso del Izpizte tuvo lugar en 2018. El socio Mikel Ayala, buen conocedor de la ruta de ascensión, que ha recorrido en ascenso y



Base de piedra tallada del buzón del Izpizte en su estado actual, tras la desaparición del receptáculo de tarjetas. Mikel Ayala.



Casita o caserío de chapa que estuvo en la cima real hasta 2014. Carecía de placa identificativa. Mikel Ayala.



Pináculo de rocas sobre el que estuvo hasta épocas recientes el buzón en forma de casita. Mikel Ayala.



Grupo de personas que asistieron a la inauguración del buzón del monte Izpizte. Gerardo López de Guereñu Galarraga. Foto: Archivo Provincial

## ¿SEGUIR BUSCÁNDOLO O COLOCAR UNO NUEVO?

descenso decenas de veces, se percató en la primavera de ese año de la existencia de un bloque rectangular de roca caliza que hasta entonces le había pasado desapercibido. En las caras rectangulares tiene la inscripción Excursionista Manuel Iradier y la fecha 07.05.1950. En las cuadradas, por un lado, el nombre de Izpizte, y por el otro, 1057, que es la altura de la cima de esta montaña, aunque el lugar en el que está la enorme piedra debe tener al menos una decena de metros menos de cota. La labor de talla es tan perfecta que tuvo que ser hecha por un especialista. Se intuye que pudo ser ejecutada por José Luis Vitoria, un marmolista socio de la SEMI que realizó la mayor parte de las bases de los buzones que llevan el emblema de la Sociedad. En cuanto al buzón desaparecido (una labor de chapa plegada y soldada en forma de tienda de campaña) se ha confirmado recientemente que fue fabricado artesanalmente por Juan Salazar, otro socio relevante que se implicó de una manera admirable en la fabricación de los buzones de la Excursionista.

Durante el tiempo en el existió un buzón metálico (con forma de casita o caserío) en la cima real, de 1057 metros, se pensó que la causa de que no tuviera placa identificativa era que se trataba del mismo que debió colocarse encima del bloque de piedra tallado por socios de la SEMI. Mikel basaba esa hipótesis en que

esas personas no pusieron placa en el buzón, que debía estar sobre el bloque pétreo, porque los datos que podrían poner en él ya están grabados en la piedra. Aportaba otra prueba en el mismo sentido: Los puntos de anclaje de un buzón en el bloque de piedra delimitan un rectángulo de 110 x 70 centímetros. Se trata de un espacio similar al que ocupaba, en su caso sobre una base de cemento, el buzón con forma de casita o caserío que estuvo en la cima acertada hasta

Buzoiaren harrizko oinarria Urkiolatik Izpizte gailur ingurura eramán zuten asto baten gainean.

2014. Esa coincidencia de dimensiones del espacio ocupado por el buzón apuntaba (hasta que las fotos recién aparecidas lo han desmentido) que alguien arrancó el situado sobre la roca tallada y lo colocó en la cima real tras improvisar una base de hormigón. Ese desconocido debió comprobar que la sujeción del receptáculo con forma de tienda de campaña sobre el paralelepípedo tallado era precaria y estaba en mal estado (los tornillos de anclaje se clavaron sobre cuñas



de madera insertadas en agujeros artificiales perforados en la piedra), por lo que la tiendecita de campaña estaba a punto de caer al suelo, lo que habría podido provocar su deterioro o pérdida. Por eso, barruntaba Mikel, el desconocido debió arrancarla y colocarla en la cota máxima real del monte.

Así las cosas; con la demostración de que sí existió un buzón en el Izpizte desde que la Manuel Iradier decidió colocarlo y que su diseño se inspiraba en una tienda de campaña, la Sociedad puede optar por dos alternativas. O seguir buscándolo, o encargar la fabricación de uno nuevo tomando como modelo el que aparece en la fotografía recién encontrada. El autor de la foto, por cierto, era Gerardo López de Guereñu, uno de los fundadores de la Sociedad, que se había constituido sólo ocho meses antes. Y la mujer que, con su gesto de introducir una tarjeta en el buzón, actúa como madrina, era su esposa, María Pilar Yoldi. En la instantánea

aparece también, de pie, un jovencísimo Todor Agirre, uno de los escasos sobrevivientes de aquellos tiempos iniciales de nuestra Sociedad. Aunque no aparecen en el documento gráfico, es de suponer que también estaban por allí aquella mañana de mayo de 1950 el tallista José Luis Vitoria y el herrero Juan Salazar. Ante el valor sentimental que tiene ese buzón para la Manuel Iradier resulta de interés para la Sociedad encargar uno nuevo, pero antes habría que decidir donde se colocará. ¿Sobre qué base? Sobre una nueva que se habilitaría en la cima o sobre la piedra tallada. En este último caso lo aconsejable sería acarrear la base de piedra hasta la cima real. Es una labor costosa, pero no mayor a la que afrontaron los socios de la Excursionista; pues la transportaron desde Urkiola a lomos de una caballería, según se ha sabido ahora al repasar los números del boletín de la Sociedad de 1950.



te llevamos  
www.tellevamos.eus

Autobusez kontzertuetara, azterketak egitera,  
sagardotegietara... joateko zerbitzua



# JARE DANTZA TALDEA EN EL CARNAVAL DE ALSASUA

■ Texto: José Antonio Abásolo



Músicos de Vitoria que colaboran con Jare Dantza Taldea durante una de sus actuaciones en el carnaval de Alsasua. Foto SEMI.

**E**l son profundo y antiguo del cuerno resuena en las calles de Alsasua ya entrada la noche, sólo una hora escasa después de la catarsis colectiva que se ha vivido en ellas. Acaba el 21 de febrero, el martes de Carnaval de 2023. El sonido, que parece llegar de los tiempos prehistóricos, ha sido posible por la habilidad y potencia pulmonar de Juan José Portilla, uno de los txistularis y atabalaris vitorianos que se han desplazado a Alsasua para apoyar a otros músicos de la localidad navarra (Cruz Mari Martínez de Larrea, Josexo Lumbreras Urizar, Jesús Irisarri Garasa y Borja Moreno Ladrera) en el

empeño de escoltar a las comparsas carnavaleras. Parte de los intérpretes vitorianos dan apoyo musical habitualmente a los danzantes de Jare Dantza Taldea, el grupo de baile de la SEMI. Otros tañedores de cuerno de varias formaciones instrumentales de música vasca, habían dado la salida, unas tres horas antes, al desfile de los "momotxorros", los jóvenes, y alguna joven, cubiertos de pieles que protagonizan el carnaval de la localidad navarra de la Sakana. Me había unido al viaje de los músicos de Jare para experimentar en vivo el alucinante espectáculo. Os lo cuento en caliente, tal como lo sentí.



Los momotxorros encaramados a la valla, antes del inicio del desfile

Altsasuko antzinako inauteriak ez du zerikusirik mozorro eta engainuekin, baina bere historiaren atal tradizionala da. ertsona nagusiak momotxorroak dira, ardi-larruz jantzitako pertsonak (batez ere ezkutatuak), bieldoekin armatuak, eta idi-adarrez eta juntan tiroaren zati batez estaltzen dute burua. Hori guztia beste animalia batzuen odol-hondarrekin osatuta dago.

Ibilbidea lasterketara doa, erasora, eta beldurtzean... baina beste sorgin talde batekin batera, beren kantu eta erreguekin.

La comitiva se forma en una zona deportiva al norte del pueblo. Los disfrazados entran en un frontón donde se embadurnan los delantales con sangre de caballo; semicultos de las miradas del público, y empuñan unas horcas de madera. Así salen del recinto avanzando al son de los tambores y atabales y envueltos en la música del txistu. El sonido, monótono y rítmico, de los cencerros que algunos llevan ceñidos a la cintura, tan presente en los carnavales del Baztan, es opacado en Alsasua por los tambores y los silbidos del txistu. Por eso, y por la nocturnidad de su desfile, el avance de los "momotxorros" resulta más sobrecogedor que el de los mozos del "zampatzar" de los valles navarros situados al otro lado del macizo de Aralar. En estas tierras más bajas el ruido de los grandes cencerros marca un ritmo continuo de avance que resulta arrollador, pero no atemorizante. En Alsasua la caden-



Un momotxorro tañe el cuerno mientras es iluminado por las bengalas. Txemavi (Fotógrafo de Jare Dantza Taldea).



Dos momotxorros bailan la "Momotxorroen dantza" enarbolando sus horcas ensangrentadas. Cruz Mari Martínez de Larrea.

cia de avance es mucho más desordenada y la originan, sobre todo, los atabales y tambores. Crean una sonoridad de fondo caótica que da realce a escenas que parecen sacadas de un salvaje pasado: El macho cabrío, que sale de pronto a la carrera de la masa de momotxorros para tratar de descubrir, entre los espectadores, a las "mascaritas"; unas jóvenes envueltas, hasta su cabeza, con sobrecamas de vivos colares. Así intentan pasar desapercibidas, y que el "akerra" no las descubra, pero las brujas (sorgiñak) que le acompañan formando una especie de akelarre le ayudan, con sus escobas, a descubrirlas. En resumen, carreras del akerra, escoltado por las sorgiñak, buscando a las "mascaritas" en medio de la comparsa caótica de los momotxorros. Unas escenas que parecen provenir de una memoria de ensoñaciones ancestrales; que ocurrieron hace bastantes miles de años.

Las personas -mozos, y alguna moza- envueltas en pellizas y coronadas con las salvajes cornamentas de bovinos, sólo domesticadas por los adornos del yugo de la yunta, tienen todo el aspecto de ser unos espectros; unos antiguos seres, mezcla de humanos y animales que, en la oscuridad de la noche, rota a intervalos con



Los momotxorros embadurnan sus ropajes con sangre



Un momotxorros hacen sonar sus cuernos. Asier Beramendi.

los claroscuros de las bengalas de rojiza luminosidad, parecen evocar un pasado en el que debieron competir con las bestias. Tuvieron que hacerlo, imagina el curioso espectador, con la misma fiera con la que salen del frontón donde se han ungido de sangre equina. Golpeando con sus horcas ensangrentadas la puerta metálica del frontón para azuzar a los que tienen delante, que se detienen un instante al chocar sus cornamentos con el dintel. Ya en la calle, con más espacio para ganar en perspectiva, ver sus cabezas de buey, silueteadas por el contraluz y moviéndose rítmicamente, es algo que atemoriza. Son como una masa de seres que avanza con la determinación irrefrenable de una riada. De no saber que se trata de una representación nos espantaría.

Uno siente que lo que está viendo es una imagen perdida de la prehistoria que hubiera sido traída al presente por los ritos del carnaval. Una imagen anclada en las entrañas de lo animal y en la animalidad de lo humano. Algunos momotxorros han ensartado vísceras de ganado recién sacrificado en los pinchos de sus horcas, otros han colgado de su cuello la cabeza desollada de una vaca de cuyo hocico cuelga aún la lengua de la res, que no fue retirada en su debido momento por el matarife. Estas visiones te sobrecogen. Todo es primitivo y te remueve por dentro lo que tu ADN pueda conservar de aquellos tiempos ancestrales.

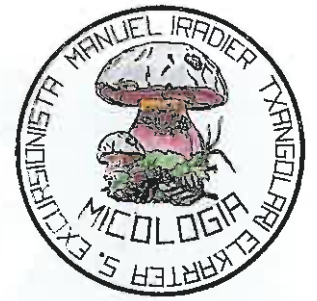
## MOMOTXORROEN DANTZA

### La aportación de Jare al Carnaval Alsasuarra

Además de su colaboración con los músicos locales, la principal aportación musical de Jare Dantza Taldea al carnaval de Alsasua es el baile Momotxorroen Dantza. Se trata de una danza basada en el zortziko Alsasua que ha armonizado José María Bastida "Txapi". El arreglo se ha estrenado a comienzos de este año. Pudo oírse en varias ocasiones en el desfile del último carnaval interpretado al son del txistu y la gaita, o del conjunto de la charanga carnalera, para marcar ritmo al baile de los momotxorros, de forma que éstos demostraran su destreza coreográfica.

**MOMOTXORROEN DANTZA**  
 (ALSASUAKO IHATZETIA) *Ar. José María Bastida "Txapi" 2002*

# Micología



AUTOR: LUIS MARIA IRIARTE

## *Cantharellus cibarius* Fr.



**SINÓNIMOS** (Nombres antiguos de esta seta):

*Cantharellus edulis* Per. : Sacc.

*Merulius cantharellus* L. : St. Am.

**NOMBRES VULGARES:**

**Castellano:** "Rebozuelo", "Cabrilla".

**Euskera:** "Saltsa-perretxikoa", "Zizahoria".

**ETIMOLOGÍA** (Origen de las palabras):

**Cantharellus**, diminutivo del griego **kántharos** = copa, es decir: pequeña copa, copita. **Cibarius**, derivado del latín **cibus** = comida, alimento, es decir: comestible.

**CARACTERES MACROSCÓPICOS** (caracteres que se pueden apreciar a simple vista):

**SOMBRERO** (parte superior y ensanchada de la seta):

Al principio convexo (que presenta una curvatura algo más aplanada que la hemisférica), luego aplanado y ondulado (que forma ondas pequeñas), con su margen irregularmente ondulado y lobulado, al principio incurvado, luego plano o decurvado. Cutícula separable, lisa, glabra, pruinosa en los jóvenes ejemplares y luego mate y saca, de color amarillo claro a amarillo anaranjado. De 3 - 12 cm. de diámetro.

**HIMENIO** (parte fértil de la seta, donde se sitúan los basidios con sus esporas y las células estériles entremezcladas "Paráfisis" (células estériles que se encuentra junto a los basidios o ascas), "Cistidios" (células estériles del himenio):

Formado por pliegues muy decurrentes, bifurcadas (que se dividen en dos ramas o ramales), gruesos, desiguales y anastomosados (que confluyen o se juntan, que se unen entre sí transversalmente), simulando a láminas gruesas y concoloros (del mismo color) con el sombrero.

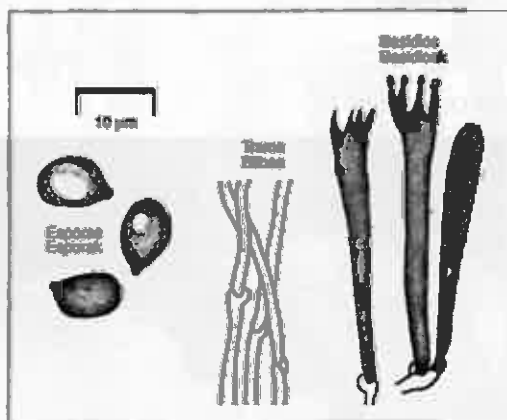
**PIE** (parte de la seta que sostiene el sombrero):

De 4 a 8 cm de alto y de 0,5 a 3 cm de grueso, cilíndrico, lleno (macizo) atenuado (de menor diámetro) hacia su base, de superficie lisa y concoloro con el sombrero.

**CARNE:**

Compacta (sólida, firme), elástica (que se dobla sin cascar, volviendo después a recuperar su posición original) y nunca atacada por las larvas de los insectos, de coloración blanco-amarillenta. Su sabor es dulce y posee un olor característico a "orejones" (melocotones secos).

**CARACTERES MICROSCÓPICOS:** (caracteres que solamente se pueden apreciar a través del microscopio).



**ESPORAS** (estructuras reproductoras de las setas);

Elipsoidales (con forma de elipse u óvalo), lisas, hialinas (transparentes como el vidrio) aisladas, pero de color ama-

rillo-anaranjadas en masa (agrupadas, formando la esporada), no amiloides (que no se vuelven azules con el yodo), gutuladas (con pequeñas gotitas de aspecto aceitoso en su interior) o con contenido granuloso (que contienen granos en su interior). De 8-10 x 5-5,5 micras (una micra equivale a una milésima parte de un milímetro).

**BASIDIOS** (célula ancha y corta que porta en su exterior a las esporas):

Clavados (que varía de diámetro desde la base hasta el ápice), largos, estrechos, con fíbulas en su base (abultamientos o salientes sobre el tabique que separa a las hifas del basidio), generalmente tetraspóricos (que contienen cuatro esporas), aunque a veces se observen 2 y 8 esterigmas (finas protuberancias que emergen del basidio, sobre las que se asientan las esporas). De 60 a 100 por 6 a 9 micras (una micra equivale a una milésima parte de un milímetro).

**CISTIDIOS** (células estériles del himenio):

No observados.

**CUTÍCULA** (membrana o piel que cubre a toda la seta):

De estructura monomítica (sistema de hifas de una sola clase (hifas generativas) que originan estructuras fértiles), Formada por hifas largas filamentosas (filamentos delgados, como hilos), tabicadas de 1,5 a 4 micras de diámetro, fibuladas (con abultamientos o salientes sobre el tabique que separa las hifas) y entremezcladas irregularmente.

**HÁBITAT:** (lugar donde vive o habita la seta):

Esta especie es bastante común en el País Vasco. Aparece desde el verano hasta los primeros fríos del invierno, apareciendo en grupos, lo mismo en bosques de latifolios (árboles de hojas anchas) como de coníferas.

**OBSERVACIONES:**

Es un excelente comestible, muy apreciado y usado, tanto en la cocina tradicional como en preparaciones culinarias más sofisticadas, empleándose fundamentalmente en la confección de salsas y guarniciones. Es fácil de secar, conservándose de esta manera para su posterior utilización, o también puede molerse y conservarla en frascos, para emplearla perfectamente como condimento.

Existen diversas variedades, de las que citaré: variedad *amethysteus*, diferenciándose por la zona central del sombrero con unas coloraciones violáceas; la variedad *bicolor*, con sombrero blancuzco y pliegues amarillos; la variedad *palida*, con el sombrero más delgado, de color amarillo pálido y con pliegues muy anastomosados, etc.

Se deben tomar precauciones y no caer en un exceso de confianza, ya que existen casos de confusión con la tóxica *Omphalotus illudens*, diferenciándose por su mayor tamaño, color más anaranjado, himenio con láminas y por su crecimiento cespitoso (agrupada, formando un césped) en los árboles o tocones de latifolios (árboles de hojas anchas). *Hygrophoropsis aurantiaca* es parecida, pero su himenio está formado por láminas bifurcadas (que se dividen en dos ramas o ramales) y no por pliegues y su olor es débil y poco definido.

## EL REBOZUELO, UNA SETA COSMOPOLITA:

Desde la antigüedad se consideraba al rebozuelo como un buen comestible.

En el tomo VIII, correspondiente a la Botánica, del Museo Pintoresco de Historia Natural editado en Madrid en el año 1857 se dice de él que es comestible y que se usa mucho, tiene el sombrero carnoso y lo engloban los autores como género *Merilius* aunque ya aparece su nombre actual.

Otro tanto sucede en la curiosa obra editada en Valencia en 1873: "Memoria sobre los hongos comestibles y venenosos de la provincia de Valencia" firmada por D. Eduardo Boscá y Casonoves, médico apasionado por los hongos.

Y es que el rebozuelo o cantarelo es uno de los hongos mejor conocidos, por su facilidad para ser bien identificado y por estar muy extendido. Se ha convertido en una de las setas más populares debido a varias razones:

Es muy abundante, es cosmopolita (que se encuentra repartida por todo el mundo, en cualquier medio natural. Universal), vive en gran cantidad de hábitats, desde hayedos y abetales a jarales, y su carne es firme, gruesa y carnosa, y es muy raro que sea atacada por larvas o babosas. Si a ello le unimos que aguanta bien el transporte, admite el secado y se encuentra con frecuencia en el mercado, ya sea fresca, congelada o enlatada, y además tiene un excelente sabor entre dulce y picante y con olor agradable, se comprende que sea mundialmente conocida y muy apreciada, sobre todo en Centroeuropa, Francia, Alemania e Italia.

Se estima que se consumen en todo el mundo entre 150.000 y 200.000 toneladas, todas ellas de procedencia salvaje. (En la Península Ibérica se recogían a finales de los años 80 del orden de las 2.000 toneladas anuales, sobre todo procedentes de Galicia, Extremadura y Sistema

Ibérico, y con destino a países europeos, como Francia, Alemania, Suiza y Austria.

Esta situación ha llevado a realizar múltiples intentos para cultivarla, ya que tratándose de un hongo que forma micorrizas, se pensaba que sería fácil su cultivo junto a algunos árboles, y su posterior comercialización. Y sucedió todo lo contrario, todos los esfuerzos han sido hasta hace bien poco inútiles.

La unión del científico sueco Eric Danell de la Universidad de Upsala, junto a otro colega estadounidense, ha logrado lo que para muchos parecía insospechado: la micorrización artificial del micelio de *Cantharellus cibarius* cultivado con primor durante siete largos años primero con unas semillas y posteriormente con plantones del *Pinus sylvestris* de menos de un año de edad en invernadero. Posteriormente, a los siete meses, aproximadamente, apareció el primer carpóforo (seta) de *Cantharellus cibarius*, tal como lo conocemos, con sus mismas características físicas y organolépticas, y seguidos de unos cuantos carpóforos más. Lo realmente exitoso de la experiencia es que se ha logrado con plantas de tan solo año y medio de edad cuando en la naturaleza se pensaba que era una seta de bosques o ecosistemas ya maduros. Este proceso ha sido protegido por la correspondiente patente y recogida por una empresa que promete inundar de rebozuelos de invernadero los mercados en un futuro próximo.

Sin embargo aún sigue siendo una fuente de ingresos muy importante en algunas zonas de la Península Ibérica en que se paga entre 100 y 600 pesetas el kilo (datos del año 1998) dependiendo de años y zonas. En los últimos años en el Parque Natural de los Alcornocales, en Cádiz, donde el rebozuelo es muy abundante, ha llegado a pagarse a 1.300 pesetas el kilo en pleno campo, siendo su destino sobre todo Suiza en donde llega a costar hasta 15.000 pesetas el kilo. En las grandes ciudades españolas como Barcelona o Madrid es habitual su precio entre 2.000 y 3.500 pesetas el kilo.

### *Cantharellus cibarius* "Rebozuelo", "Saltsa-perretxikoa".



Los sombreros nacen enrollados y se van abriendo poco a poco.



Rebozuelos ya desarrollados en el mes de julio.



# RECORDANDO OTROS TIEMPOS...

El año próximo celebraremos el  
**75 aniversario** de nuestra Sociedad

**GURE ELKARTEAREN BESTE GARAI  
BATZUK GOGORATUZ...**

datorren urtean **75.urteurrena** ospatuko dugu



# LA SUBIDA A ESTIBALIZ SUPERA EL “BACHE” DEL COVID

■ Texto: José A. Abasolo y Luismi Saéz de Cámara  
Fotos: Luismi Saéz de Cámara



**L**a Subida a Estibaliz recuperó el pasado 23 de abril el nivel de participación previo a la pandemia del Covid, que obligó a su suspensión en los años 2020 y 2021. El año pasado fue posible recuperar la celebración de la prueba, pero en la edición de este año (la número 36) puede decirse que ha vuelto a la normalidad con 650 inscritos, la cifra de participantes que consiguió en 2019. La tradicional prueba pedestre, una de las más veteranas de Álava, fue ganada por Ander Uribe, del Alimco Running Fiz, en categoría masculina, y por Lucía Gárate, atleta del club Zailu, en la femenina. El día amaneció nublado y fresco, unas buenas condiciones para correr, y las nubes no precipitaron lluvia hasta la tarde. Fue, en opinión de los organizadores, un gran día de atletismo popular en el que participantes y organizadores nos hemos sentido totalmente satisfechos.

Un quinteto del Alimco Running Fiz, que incluía al ganador, tomó las posiciones de cabeza partir del kilómetro ocho y mantuvo su posición destacada hasta la meta. Uribe, el vencedor, logró adelantar a sus rivales (Enaitz López, Pablo Benito, Alejandro Diego y Eric Ortíz de Urbina) en las últimas rampas. El ganador, que estrenó palmarés en esta prueba, expresó su alegría por el

logro señalando que para nada esperaba este resultado. Estoy feliz. Lucía Gárate, también debutante en el podio de la prueba, realizó casi todo el recorrido distanciada del grueso de los corredores, en la soledad del corredor de fondo. Eso le permitió dosificar sus esfuerzos y acumular así una ventaja de 1:32 minutos con relación a Ruth Brito, la canaria con corazón alavés que logró el segundo puesto. Gárate refrendó en Estibaliz el excelente año que inició el pasado 2 de abril al lograr la segunda plaza en la Media Maratón de Donosti.

Nieves Zarza, la atleta local, que fue invitada por la organización a participar en la entrega de premios, declaró a los medios de comunicación que la Subida no es un maratón y que tampoco llega a la exigencia de una media, pero precisó que los 15,2 kilómetros que se recorren desde Armentia tienen dificultad, sobre todo por el desnivel de del tramo final, el de la ascensión al monasterio. Y lo dijo con pleno conocimiento de causa, pues Zarza ha ganado esta competición en trece ocasiones. Los organizadores podemos añadir a su comentario que, a pesar de su dureza y el carácter popular que esperamos que la Subida siga manteniendo en el futuro, ya ha demostrado que tiene una salud de hierro.



# GaikaR Kirolak

especialistas en running

C/ Bernal Díaz de Luko 1  
Tel./Fax: 945 26 11 23  
[www.gaikar.com](http://www.gaikar.com)

## ANALIZAMOS TU PISADA

**PARA LOS SOCIOS Y SOCIAS DE S.E.M.I.**  
descuentos y regalo seguro ... y además...

15 puntos  
en su carné

=

15% dto.  
en su seguro  
de Auto



HOGAR CON LAS MEJORES  
COBERTURAS Y PRECIO  
SIN COMPETENCIA



Seguros de SALUD, VIDA,  
VIDA DEPENDENCIA y  
más: **Todo para tu  
protección y la de los tuyos**



Agencia exclusiva de seguros **SUSAETA**  
**SEGUROS ASEGURAOAK**  
Avda. 8 de Marzo, nº 7 Bajo (Salburua).  
01002 Vitoria-Gasteiz  
Tfno. 945 06 07 69 – 688 826 859  
[susaeta@agencia.axa-seguros.es](mailto:susaeta@agencia.axa-seguros.es)

cercanía asistencia  
 desarrollo territorial  
 visión responsabilidad  
 bienestar honestidad  
 igualdad euskera  
 Territorio valores  
 EMPRENDIZAJE  
 progreso  
 vivienda  
 divulgación  
 PROGRESO  
 investigación  
 fomento del deporte  
 medio ambiente  
 producción editorial  
 PARTICIPACIÓN  
 INNOVACIÓN  
 jóvenes  
 mayores inclusión laboral  
 compromiso con la diversidad  
 EFICIENCIA  
 calidad y mejora  
 empleo  
 misión formación  
 empleo  
 solidaridad  
 educación en valores  
 investigación  
 calidad  
 de vida  
 vital  
 sostenibilidad  
 transparencia  
 discapacidad  
 patrimonio cultural  
 inclusión social  
 espíritu de servicio

Vital

FUNDACIÓN · FUNDAZIOA

Es compartir Zurekin bat

[www.fundacionvital.eus](http://www.fundacionvital.eus)