

# SOCIEDAD EXCURSIONISTA "MANUEL IRADIER"

N./ ZBK. 188 - INVIERNO 2016ko NEGUA

## CON RAQUETAS EN EL RONCAL DOS RECORRIDOS FÁCILES



- CORNISA CANTÁBRICA (3)
- EUSKAL KOSTAKO IBILBIDEAK
- NUESTRO SOCIO ALBERTO ZERAIN COMPLETA LA ASCENSIÓN A NUEVE DE LAS 14 MONTAÑAS MÁS ALTAS DEL MUNDO
- LA EXPOSICIÓN 'GORBEIA EN VITORIA'
- LAS LOBERAS EN ÁLAVA (2)
- LAS MONTAÑAS MÁS ATRACTIVAS DE BURGOS
- MICOLOGÍA





¿QUIERES  
DISFRUTAR  
DEL  
FRÍO?



CHAQUETA DE FIBRA  
HAGLOFS  
ESSENS MIMIC  
JACKET

DTO. **15%**  
Antes: 220,00€  
**187,00€**

OFERTA VÁLIDA HASTA FIN DE EXISTENCIAS

  
CAMP BASE

[www.campbase.es](http://www.campbase.es)

Vitoria-Gasteiz  
PLAZA SAN ANTÓN, 3  
(antiguo local Landher)  
Tif 945 286 800

THE  
NORTH  
FACE

SUMMIT  
SERIES

DYNRFIT

ARCTERYX

LA SPORTIVA

SALOMON

BOREAL

HAGLOFS

GRIVEL

MILLET



CONFITERIA  
LA VASCA

José M.<sup>a</sup> Fernández Frances

C/ Gorbea, 23 - Tel.: 945 225 993 - 01012 VITORIA-GASTEIZ



Celedón de Oro  
1998

# MANUEL IRADIER TXANGOLARI ELKARTEA

Pintorería, 15 - Teléfono 945 28 65 32  
01001-VITORIA-GASTEIZ [www.manueliradier.com](http://www.manueliradier.com)  
**INVIERNO 2016ko NEGUA**

Gure eskerrak / Nuestro agradecimiento a:

- Fundación CAJA VITAL KUTXA
- Autobuses ALEGRÍA
- Cafés LA BRASILEÑA
- GAIKAR Kirolak
- CAMP BASE
- Confitería LA VASCA
- RUNNING FIZ
- DOITU
- Seguros AXA

#### Argitaratu / Edita

Manuel Iradier Txangolari Elkarte  
Sociedad Excursionista Manuel Iradier  
Pintorería 15 – Telf. y Fax 945 28 65 32  
01001 VITORIA-GASTEIZ

**Lehendakari / Presidente**  
Fernando Casi

**Lehendakariordea / Vicepresidente**  
Isidro Sáenz de Urturi

**Idazkari / Secretario**  
José Luis Velasco

**Diruzain / Tesorero**  
Javi Lopez

**Sailietako arduradunak**  
**Responsables de las Secciones**  
Kepa Grajales ( Lokalak), Luis M. Iriarte (Mikologia), Angel B. Rodríguez (Mendia), Kepa Diaz (korrikalariak), Eva Moraza (Coro GorbeaMendi), Askoa Ruiz (Jare Dantza Taldea) y Aitor Martínez (Trail Running Taldea)

**Aldizkariko koordinatzaile**  
**Coordinador Revista**  
Jose María Cossio Cristóbal  
José Antonio Abasolo

**Publizitate Kontratazioa**  
**Contratación Publicidad**  
Jose María Cossio Cristóbal  
Telf. 652 706 449

**Inprimatu / Imprime**  
mccgraphics

**Ale honetan kolaboratzaileak**  
**Colaboran en este número**  
Iñaki Gaztelu Iraundegi, Alfonso de Las Heras, Luis María Iriarte, Isidro Sáenz de Urturi, Juan Carlos Abascal, Txomin Iriarte, J. A. Abásolo.

D.L. VI – 150/59  
Kideentzat aldizkari hau dohainik da  
Esta revista se reparte gratuitamente a los asociados  
Azaleko argazkia/foto portada:  
SUBIENDO A UN COLLADO EN LA RUTA DEL ARLAS.  
JUAN CARLOS ABASCAL.



**2 CON RAQUETAS EN EL RONCAL**

**8 CORNISA CANTÁBRICA (3)**

**14 EUSKAL KOSTAKO IBILBIDEAK**

**21 NUESTRO SOCIO ALBERTO ZERAIN COMPLETA LA ASCENSIÓN A NUEVE DE LAS 14 MONTAÑAS MÁS ALTAS DEL MUNDO**

**22 LA EXPOSICIÓN 'GORBEIA EN VITORIA'**

**24 LAS LOBERAS EN ÁLAVA (2)**

**30 LAS MONTAÑAS MÁS ATRACTIVAS DE BURGOS**

**36 MICOLOGÍA**





# CON RAQUETAS EN EL

TEXTO Y FOTOS: JUAN CARLOS ABASCAL

## ■ DOS RECORRIDOS FÁCILES PISANDO LA NIEVE VIRGEN A Y DEL MONTE ARLAS

El invierno pasado estuve dos días con unos amigos en el Valle del Roncal para pisar nieve. Pero lo hicimos con raquetas, y la experiencia nos gustó tanto que he decidido contaros cómo fueron los dos recorridos que completamos para que los montañeros se animen a usar estos artilugios, en especial los que quieren pisar nieve pero están "reñidos" con los esquís.

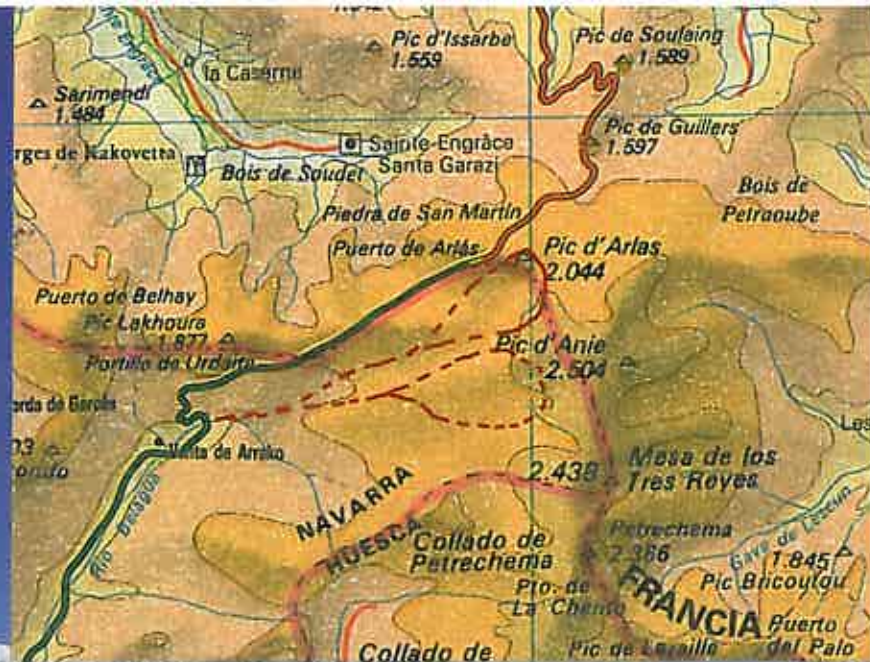
*Bi ibilbide erraz Erronkaritik. Baina elurraren berezitasun eta edertasunarekin batera. Eta eskiatzea gustatzen zaigunontzat, erraketekin ibiltzeko aukera dago. Oraindik ez badituzu erraketak erabili, ikusiko duzu zein erraza den. Elurrean hondoratzea saihesten dute, eta inoiz imajinatu ez dituzun lekutara iristen lagunduko dizute.*



■ Cumbre Arlas 2.044 m



# RONCAL



## PIE DEL PICO DE ANIE

Los recorridos que describimos fueron realizados los días 20 y 21 de Febrero del presente año y los catalogo como fáciles de hacer. Fueron dos marchas de tres a cuatro horas cada día, sin grandes desniveles que salvar, pero con la recompensa de recorrer unos parajes deliciosos, teniendo como telón de fondo en un caso el Arlas y en otro el Pico de Anie. La sensación de abrir huella en nieve virgen, y de hacerlo con semejante escenario fue imponente e inolvidable.

El Valle del Roncal sito en el noreste de Navarra, comprende siete villas: Burgui, Garde, Isaba, Roncal,

Urzainqui, Uztárroz y Vidángoz y administrativamente está constituido en una mancomunidad, una entidad local de carácter tradicional. Atravesado por el Río Ezka que da nombre también a una de sus afamadas cumbres: Ezkaurre (2.050m). Nos llamó la atención que todas estas villas tienen en su escudo una cabeza de un jefe musulmán colocada sobre un puente. Nos pico la curiosidad, por lo que preguntamos sobre tal símbolo y la respuesta que nos dieron fue una leyenda de moros y cristianos\* que, y esa es la curiosidad, no es de tierras levantinas, sino que se originó en plenos pirineos.

\* Una leyenda de Moros y Cristianos en el Pirineo: Al parecer el puente corresponde a uno de época medieval que existía cerca de Olast, un lugar en el que se dice que los roncaleses vencieron a un destacamento musulmán que estaba dirigido por un caudillo árabe llamado Abderraman el Gafequi. La cabeza representada en los escudos sería la de este dirigente, que fue decapitado por una mujer que formaba parte de las tropas cristianas. En los pueblos del Roncal dicen que la base histórica de esta leyenda es la batalla de Roncesvalles (778), pero tiene más fundamento relacionarla con una expedición musulmana dirigida por el propio califa de Absderraman III, que salió del reino moro de Tudela en una fecha no determinada de 924. Las crónicas de los hechos diarios de esa campaña no dicen nada de qué ocurrió desde que las tropas musulmanas salen de Sangüesa y aparecen, tres días después, en Lumbier. Esa omisión resulta sospechosa porque el recorrido omitido debía haberse realizado, como mucho, en un día. Por ello algunos historiadores creen que el lapso de tiempo es cuando tuvo lugar la batalla con los roncaleses, y que los cronistas árabes lo omitieron para ocultar su derrota.





■ Avanzando hacia Utzigaina

Pero ahora vamos al grano, que son las dos rutas con raquetas que os iba a contar. Llegamos a Isaba, el pueblo situado en la parte más noroeste del Valle del Roncal, a última hora del viernes 19 de febrero. En el lugar en el que nos alojamos nos anunciaron buena nieve polvo para el día siguiente.

## Ruta primera: Circular con ascensión al Utzigaina (1.618m)

### Ficha de la ruta:

Distancia recorrida: 6,10 km.  
Duración de la marcha con paradas: 3h 39".  
Desnivel en ascenso: 271 Ms.  
Desnivel en descenso: 266 ms.  
Para ver el recorrido pinchar en <http://www.movescount.com/es/moves/move94378825#table-year=2014>

Salimos de Isaba el sábado 20 a primera hora y tras recorrer 23 kms. dejamos los coches en el parking del edificio de la estación de esquí Roncalia, denominado El Ferial -Zampori. Cuando alcanzamos la nieve, tras cruzar un puente peatonal cercano a la estación, giramos a nuestra izquierda y nos calzamos las raquetas para iniciar la marcha.



■ Cima Utzigaina 1618 m

El recorrido está señalizado, lo que nos tranquiliza. Ya no tendremos problemas para localizar ríos o ibones ocultos por la nieve. Empezamos a descender hasta alcanzar un ancho llano entre montañas nevadas destacando sobre ellas al fondo el pico Lakora (1.877m). Atravesamos, siguiendo las indicaciones, el llano hasta alcanzar un alto donde se disfruta de unas maravillosas vistas blancas de todo lo que nos rodea.

Dejamos el collado tras admirar las vista y comenzamos a descender hasta internarnos en un bosque. Cuando salimos de él, vemos a nuestra izquierda un monte. Es el Utzigaina (1618m). Vemos, de frente, unas cabañas por donde continua nuestro recorrido con marcas

para raquetas, pero para ascender al **Utzigaina** hay que desviarse del itinerario señalado. Merece la pena asumir el riesgo de pisar una cornisa no asentada, o salirnos de la ruta porque los 'cairns' están ocultos por la nieve si, como nos ocurrió a nosotros, tienes la ocasión, ya en la cima, de ver diversas bandadas de cientos de gansos emigrando hacia el norte.

Desde la cumbre regresamos a las cabañas que hemos visto al subir para descansar un rato. Desde ellas retomamos nuevamente el recorrido señalado, que nos conduce por un barranco boscoso. Finalmente tras pasar por una sima, alcanzamos la carretera, y un camino paralelo a la misma nos conduce nuevamente a la estación de esquí.

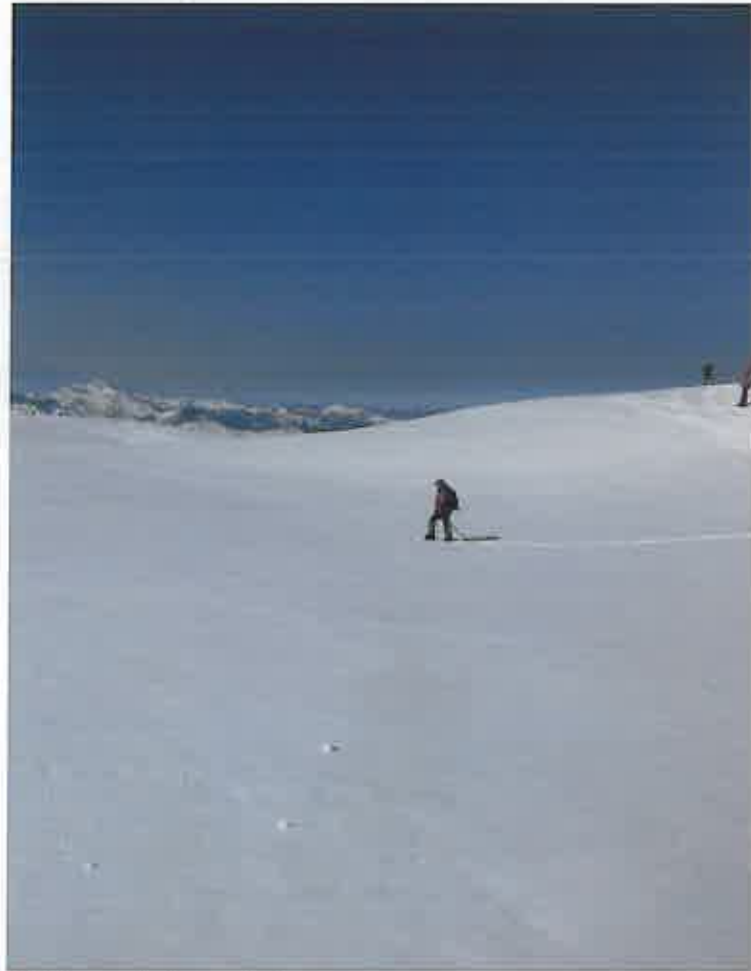
## Segunda ruta: Circular con ascensión al Arlas (2.044 m)

### Tabla de la ruta:

Distancia recorrida: 5,54 km.  
 Tiempo invertido: 3h 13'  
 Desnivel en ascenso: 530 m  
 Desnivel en descenso: 524 m  
 Si quieres ver este move: <http://www.movescount.com/es/moves/move/94378828#table-year=2014>

El domingo 21 salimos de Isaba por la carretera de Belagua y recorreremos unos 26 Kms hasta llegar a la Estación de Esquí de Fondo Roncalia, denominada Centro de Esquí La Contienda. Junto al edificio, nos calzamos las raquetas, y bordeándolo nos adentramos ya directamente en la nieve. El personal de la estación nos dá las indicaciones precisas para que no pisemos las pistas de esquí de fondo, a fin de no estropearlas con las raquetas.

El recorrido está señalado al principio hasta alcanzar un amplio valle donde consciente o inconscientemente puedes perder las



■ Valle nevado hacia el Arlas.



■ Arlas al fondo





■ Entre los pinos de las colinas

mismas, dada la inmensa blancura, pero sin señales de orientación para el regreso a la estación.

La marcha se inicia entre pequeñas colinas con pinos, en un continuo subir y bajar entre ellas. Seguimos la marcha hasta alcanzar un punto en que iniciaremos un largo descenso, que nos situará en el valle, hoy inmensamente blanco. Al fondo contemplamos ya el pico Arlas.

Nos vamos acercando hasta el collado del Arlas, y a nuestra derecha tras rebasar un promontorio, aparece a nuestra vista el pico Anie o Auñamendi. Una vez en el collado iniciamos

la subida al pico Arlas con precaución dado el estado de la nieve, que está dura a esa hora de la mañana. Para superar el pequeño tramo final y alcanzar la cima algunos consideramos necesario quitarnos las raquetas y cambiarlas por los crampones. Poco después, en la bajada, resultarían necesarios para todos.

Después de disfrutar de las vistas desde la cima del Arlas iniciamos la bajada nuevamente hacia el collado y después, a esa inmensa llanura blanca, que nos invita a caminar sobre su nieve virgen- .Ascendemos a un nuevo collado donde el Pico Anie nos contempla, y desde allí iniciamos el descenso que nos llevará a la estación de esquí.





Vista general de la ermita de Nuestra Señora de Idoia. Se encuentra en las cercanías de Isaba, por lo que muchas montañeras, pues es seguro que son numerosas las que tienen como nombre el de esa virgen, estarán interesadas en visitarla haciendo un poco de senderismo.

## UN CALZADO PARA ANDAR SIN HUNDIRSE

Cuando empieces a andar con ellas comprobarás la primera virtud de las raquetas. ¡No te hundes hasta las rodillas en la nieve! Después de un rato de usarlas, descubres que puedes llegar a lugares que antes ni soñabas alcanzar ayudado sólo de tus botas y tus polainas. Pero, ¡cuidado!, hay que tener muy presente que no son crampones ni esquies de travesía. Hay que esquivar pendientes con mucha inclinación, e incluso de poco desnivel si les queda poca nieve, o que la que conserven esté helada. Y, a poder ser, evitar las medias laderas. Es arriesgado sujetarse en ellas, pero si hay que pasarlas, lo adecuado es pisar muy plano y colocar una raqueta detrás de la otra en cada paso.

Para prevenir con antelación estos inconvenientes es aconsejable elegir los itinerarios antes de emprender la marcha. Para hacer bien esa tarea hay que "imaginárselos leyendo la montaña". Y hacerlo con unas reglas básicas. Las más importantes son: Ir de collado en collado y pasarlos por las zonas más

abiertas. Avanzar de uno a otro por los parajes más planos que sea posible, aunque sea necesario dar rodeos para evitar cuestas pronunciadas. Elegir los lugares en los que la nieve permita un avance más seguro; Si está blanda, buscar sitios en los que haya sombra, y si está dura, pasar por los lugares más soleados.

También es necesario conocer el funcionamiento de las raquetas. Tienen dos sujecciones; En la puntera y en el talón, pero lo normal es dejar esta última suelta. Sólo en un 10% de cada recorrido es necesario asegurar la fijación trasera. Y en estos casos, sobre todo si hay subida fuerte, es conveniente poner el alza del talón para que la raqueta apoye sobre toda su superficie, e incluso poner las cuchillas -algunas raquetas la llevan en la puntera- si la nieve está helada.

(Tomado de "Raquetas por el Pirineo Central y Occidental". Javier Fernández Delgado y Gabriel David Milner. Desnivel 2006



(3)

# CORNISA CANTÁBRICA

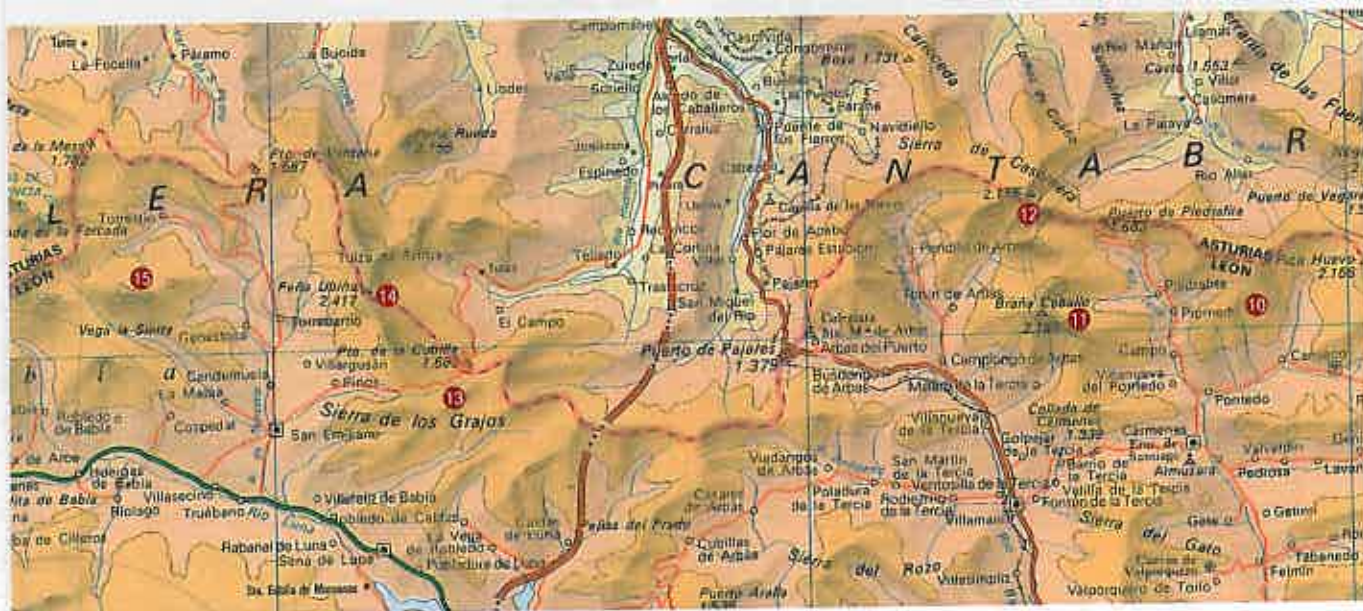
(Montañas de la divisoria entre León y Asturias)

- Por el parque de Mampodre
- Lago y cima del Ausente desde San Isidro
- Al norte y sur de la Vegarada
- Cirbanal y macizo de Ubiña

TEXTO Y FOTOS: ALFONSO DE LAS HERAS

En la tercera parte del serial de artículos sobre las sierras y montes de la Cornisa Cantábrica nuestro colaborador Alfonso de las Heras describe con su habitual desenfado, sencillez y concisión la situación y los accesos a las cumbres más importantes situadas en las cordilleras que separan Asturias y León. Se trata de las situadas entre el pico Mampodre, cerca del puerto de Tarna, en la carretera de Riaño a Oviedo, y la conocida Peña Ubiña, situada al Oeste del puerto de Pajares, por el que cruza la carretera de León a Oviedo.

Kantauriar erlaitzean topatzen diren mendikate- eta mendi-sailaren hirugarren zati honetan, Asturias eta León banatzen dituzten gailur garrantzitsuenen kokapena eta hauei igotzeko ibilbideak deskribatzen dira era lasai, erraz eta laburrean. Tarna portutik gertu dagoen Mampodre tontorra eta Pajares portuko ekialdean dagoen Urbina Haitz ospetsua, alegia.



10 PICO FARO  
11 BRAÑA CABALLO

12 TRES CONCEJOS  
13 EL CIRBANAL

14 PEÑA UBIÑA  
15 EL FONTAN





PEÑA AGUJAS

**D**esde el pueblo de Riaño tomamos la carretera que nos lleva al puerto de Tarna. Un ramal que sale por la izquierda nos lleva al pueblo de Maraña. Al Sur se ve la imponente figura del Mampodre.

Esta zona guarda un singular grupo de grandes montes, encabezado por el propio Mampodre de 2192 m. y seguido por la Peña del Convento (2175) Menos espectacular pero con magníficas vistas se encuentra el Pico del Lago de 2007 metros.

Desde Maraña (1200) se puede ascender por las verdes laderas del arroyo Valverde, por el Oeste. O bien por el Este y las rocosas paredes de caliza y sus



MAMPODRE



- |                     |                 |                |               |              |
|---------------------|-----------------|----------------|---------------|--------------|
| 1 MAMPODRE          | 3 PICO DEL LAGO | 5 PICO HAZAS   | 7 NOGALES     | 9 PICO HUEVO |
| 2 PEÑA DEL CONVENTO | 4 PICO TORRE    | 6 PICO AUSENTE | 8 PICO FUETES |              |





EL LAGO DEL AUSENTE DESDE LA SIERRA DE LOS SENTILES



PICO TORRE

pedrizas interminables. Ambos accesos se unen al Sur del monte en el collado herboso de Murias. Bordeando el pico del Mediodía accedemos a la Peña de la Cruz o Mampodre (UTM 3.21.6 – 47.66.8)

Desde el collado de Murias, bordeando la peña del mismo nombre y con dirección Este alcanzamos, perdiendo un poco de altura, el collado que da paso a la rocosa cima de la Peña del Convento (UTM 3.22.5 - 47.65.9)

Desde el puerto de Tarna nos desviamos por la carretera que asciende al puerto de las Señales (1625) punto de partida para ascender a la cercana cima del Pico del Lago de 2.007 metros.

Partiremos desde el mismo puerto, hacia el Sur, tomando el ancho camino que abandonaremos casi de inmediato para ascender al cordal por un sendero que acompaña a una alambrada. Una vez en el cor-

dal avanzaremos con dirección Sureste, por la parte superior, hasta la cima del Pico del Lago. (UTM 3.18.2 – 47.70.6)

Mapas del I.G.N escala 1:50.000 números 14-6 (79) Puebla de Lillo y 15-6 (80) Burón.

## ■ A AMBOS LADOS DEL PUERTO DE SAN ISIDRO

A ambos lados del puerto de San Isidro hay grandes montes para satisfacer el ansia montañera de cualquier aficionado. Al Este hay un par de cumbres, el Picote de las Hazas, también llamado Rapaina de 2022 metros y el espectacular Pico Torre de 2107 metros y un aspecto temible.

Al primero de ellos se asciende tomando, dirección Norte, el arroyo de las Hazas que se encuentra un kilómetro más arriba del pueblo de Isoba en dirección al puerto (1400) el arroyo nos deja en un circo rodeado de peñas, a nuestra derecha, (Este) se encuentra nuestro destino. Subiremos al collado de la Agujas (1840) que está situado al norte de la cumbre. Giraremos a la derecha y ascenderemos el empinado repecho final del Rapaina o Picote de las Hazas (UTM 3.09.6 – 47.73.0)

Casi en el puerto de San Isidro (1520) sale junto a un arroyo un sendero con dirección Norte. Lo tomamos e iremos girando suavemente hacia la base del gran triángulo isósceles de roca que es el Pico Torre. Borearemos un crestón rocoso y llegaremos a la loma herbosa debajo de la roca. Ascenderemos por la derecha por empinada pedriza en busca de un paso invisible desde abajo. La empinada cuesta está por la derecha de la gran peña. El canal nos deja, prácticamente, en la cima del Torre (UTM 3.04.0 – 47.72.5)

Del puerto de San Isidro sale una carretera que nos lleva a los aparcamientos del circo Cebollero donde está la estación invernal de San Isidro (1650) Es punto de partida de un par de ascensiones breves pero atractivas y visitar las cimas del Agujas de Cuerna 2144 m. Peña Agujas de 2165 m. Tono de 2094 por un lado y la sierra de los Sentiles con su principal monte el Pico del Ausente de 2045 metros

Entre telesillas y artefactos metálicos ascenderemos hacia el Oeste y luego hacia el Sur hasta llegar al Collado que tiene el Peña Agujas a la derecha. En primer lugar caminaremos hacia nuestra izquierda hasta llegar a la cercana cima de las Agujas de Cuerna y su vértice geodésico (UTM 3.05.0 – 47.67.1) Volveremos al collado y desde él, subir al Peña Agu-





EL OSO-FUENTES DE INVIERNO

jas (UTM 3.04.3 – 47.68.0) bajando por el lado contrario hasta llegar a una zona donde llegan telesillas y demás artulugios. Seguimos con la dirección Noreste y tras pasar por una cima secundaria bajamos al collado que da acceso, tras una corta subida, al Toneo (UTM 3.05.4 – 47.69.3)

Desde el mismo punto de partida, al inicio del aparcamiento, sale una pista hacia el Este, bordea por el Norte la sierra de los Sentiles, el camino al cabo de un rato va girando con la sierra hacia el Sur. Una marca nos indicará cuando debemos dejar el Camino y tomar el sendero que nos subirá hasta el precioso lago del Ausente. Subiremos con dirección Sur al hombro de la cima y desde el cordal giraremos a la derecha y alcanzaremos la cima. (UTM 3.08.1 – 47.68.1) La vista del lago desde la cima es realmente espectacular. Podemos acercarnos al próximo Requejines y desde ese punto ir al Pico Sentiles que se encuentra en la vertical del aparcamiento.

Mapa del I.G.N. escala 1:50.000 número 14-6 (79) Puebla de Lillo.

## ■ AL NORTE Y AL SUR DE LA VEGARADA

Al puerto de la Vegarada se llega desde el pueblo de La Vecilla con dirección Norte y pasando por pueblos como Lugerros o Redipuertas, escoltando al río Curueño entre hoces y desfiladeros hasta la venta de la Vegarada (1650) Un poco más adelante la carretera termina, justo en el momento de entrar en Asturias.

Al Norte se encuentra la Serranía de Fuetes de Invierno con cimas como Riopinos de 1927 m. La Cabriterera de 2094 m. El Nogales de 2077 m. El Oso de 2025 m. y el Pico Fuetes de 2022 metros.



SIERRA DE FARO

Al Sur se encuentra la Sierra de Faro con la espectacular brecha visible desde la Vegarada o desde el pueblo de Redipuertas unos kilómetros antes de llegar. Las cimas principales son: Pico Faro 2110 m. Pico Huevo 2155 m. La Morala 2144 m. Pico Solana 2000 m. y Pico de la Quemada de 2048 metros.

Justo detrás del mesón de la Vegarada se asciende por incierto sendero hasta el cordal con dirección Noroeste, enseguida damos vista al espolón de Riopinos (UTM 2.96.5 – 47.70.4) volveremos sobre nuestros pasos y seguiremos por todo el cordal subiendo a La Cabriterera (UTM 2.98.0 – 47.70.0) En este punto la sierra hace un triángulo que nos llevará al Nogales (UTM 2.98.5 – 47.70.1) en primer lugar y al Oso (UTM 2.99.2 – 47.69.7) a ñ, continuación. Hasta aquí el camino ha sido herboso y bastante cómodo. A partir de este punto la roca sustituye a la hierba y las lajas, a veces muy inclinadas llegan a revestir algún peligro. Al fin llegaremos, siguiendo el cordal, al Pico Fuetes (UTM 3.00.0 – 47.70.0) La pista que va de la Vegarada a las pistas de esquí de San Isidro pasa todo el rato 400 metros por debajo de nosotros, al Sur.

Desde el puerto de la Vegarada iremos por campas verdes hacia la Visible brecha de Faro. Trastearnos un par de resaltes rocosos encaminándonos hacia la parte derecha del inmenso tajo en la roca. Una diagonal nos acercará hasta la espectacular brecha (1890) Una vez en ella giraremos a la derecha y por empinadísima ladera herbosa ascenderemos al cordal que une el rocoso Pico Faro (UTM 2.97.0 – 47.66.4) que queda a la derecha y la cima de hierba, a la izquierda, del Pico Huevo (UTM 2.96.9 – 47.65.9) Estas dos cimas distan un kilómetro aproximadamente. Desde Pico Huevo continuando con dirección Sureste llegaremos en menos de dos kilómetros al vértice geodésico del Morala (UTM 2.97.6 – 47.64.0)



Colocados en la Brecha de Faro, podemos ir bien por la cara Norte como por la cara Sur (mejor esta opción) faldear por debajo de los escarpes, dirección Este, hasta llegar a la zona de acceso al cordal donde tenemos la cima de la Solana (UTM 2.98.9 – 47.66.9) y a un kilómetro al Oeste la cumbre del Pico de la Quemada (UTM 2.98.0 – 47.66.7)

Mapa del I.G.N. escala 1:50.000 número 14-6 (79) Puebla de Lillo

## ■ SIERRAS DE RIAÑO Y PASOS DE ARBÁS

Al pueblo de Piedrafita se llega recorriendo el río Torío desde el pueblo de Robledo y pasando por Carmenes, Campo... hasta ver morir la carretera, pero atravesando hoces y desfiladeros inolvidables. Los montes principales son: El Corralón de 2160 metros y el Brañacaballo de 2198 metros.

Desde Piedrafita (1320) continuamos por el camino en que se ha convertido la carretera con dirección Norte. Todo el rato iremos viendo a nuestra izquierda el camino a recorrer por las cimas en el sentido contrario al que llevamos. Antes de llegar al portillo de Piedrahita, en una zona más abierta, abandonamos el camino y ascendemos campo traviesa, con dirección Oeste, hasta el cordal. Salimos a la altura de los Aguazones. Tomaremos dirección Sur e iremos coronando cimas secundarias hasta llegar al imponente crestón calizo del Corralón (UTM 2.85.2 – 47.66.0) Seguiremos con la misma dirección y ascenderemos a la Carba y finalmente al Brañacaballo (UTM 2.84.6 – 47.64.8) en este punto giraremos con dirección Este y tras pasar por la cima de La Folla alcanzaremos el valle de Riosol que no conduciría de nuevo al pueblo de Piedrafita.

Al pueblecito de Pendilla se llega por la carretera que nace en Campolongo, en la carretera de la Plata. Este valle guarda dos montes importantes y que son los últimos antes de alcanzar hacia el Este el eje de la carretera de León a Asturias. Las cimas en cuestión son: el Tres Concejos de 2020 m. y el Cellón de 2035 metros.

Desde Pendilla (1350), donde termina la carretera, continuamos por el valle junto al río Campolongo por pista muy cómoda que va tomando la dirección Este. Cuando vemos al Norte el evidente collado Propindo dejamos el camino y ascendemos hasta él (1590) Giramos hacia la Derecha y ascendemos a la cumbre del Tres Concejos (UTM 2.81.1 – 47.70.8)

Desde el mismo pueblo de Pendilla se asciende



EL CORRALON

fuerte junto al arroyo Valnavar, dirección Oeste, hasta el visible collado que se encuentra en la vertical del pueblo. El collado da paso al Sur al Alto de la Pájara y al Norte al Cellón (UTM 2.77.1 – 47.67.1)

El monte Tres Concejos es factible hacerlo desde los Aguazones de la explicación anterior. También es otra alternativa para subir el Cellón es recorrer el cordal desde el collado de Propindo.

Mapa del I.G.N. escala 1:50.000 número 13-6 (78) Pola de Lena.

## ■ EL CIRBANAL

Este monte de 2077 metros de altura hace de nexo entre los montes a uno y otro lado del paso natural entre León y Asturias, si bien se encuentra ya al Oeste de tan importante vía de comunicación.

A la altura del pantano de Barrios de Luna, tras pasar el imponente puente sobre él, tomamos un desvío que nos llevará a Caldas de Luna (1150) famoso por su balneario, sus aguas y como centro de solaz y descanso.

La más rápida posibilidad de ascender está en el inicio del pueblo en el arroyo Quincajo que, con dirección Norte, asciende fuerte, pasando junto a unos peculiares crestones rocosos, hasta prácticamente la misma cima del Cirbanal (UTM 2.65.5 – 47.60.3) Otra posibilidad, mucho más larga es continuar por el camino que pasa por debajo de la autopista y seguir un par de kilómetros hasta, ir girando hacia la izquierda, subir junto saltos de agua y arroyos al cordal calizo..

Mapa del I.G.N. escala 1:50.000 número 12-7 (102) Los Barrios de Luna



## ■ EL MACIZO DE PEÑA UBIÑA

El macizo de Ubiña o de los Fontanes es un conjunto impresionante de montes que, curiosamente las dos cumbres más elevadas, Peña Ubiña y El Fontán tienen la misma altura, 2417 metros. El tercer monte de la zona es el Rosapero de 1197 metros, también conocido como el pequeño Ubiña.

Las dos posibilidades de ascensión más comunes nacen desde el pueblecito Asturiano de Tuiza de Arriba (1200) y la del leonés pueblo de Torrebarrio (1250) en el Valle de Babia próximo a San Emiliano en la carretera que va a Villablino

Desde Tuiza ascenderemos hasta el refugio de Meicín (1550) enfilando al evidente puerto de Tuiza (1890) Desde ahí ascenderemos entre rocas hasta la cima o bien perderemos un poco de altura y por pastizales de altura ascenderemos al collado del Ronzón. Empalmado con la subida de Torrebarrio.

Desde Torrebarrio tomaremos un amplio camino que asciende hasta colocarnos en la vertical de la montaña, abandonaremos el camino y por sendero de hierba y pedriza después, iremos subiendo hasta el bucólico y verde collado del Ronzón (1950) Giraremos a la izquierda y ascenderemos muy duro, ayudándonos de las manos en algunos momentos hasta la cima del Peña Ubiña (UTM 2.59.1 – 47.67.3)

La unión del Ubiña y el Fontán (UTM 2.59.0 – 47.69.1) se puede hacer con mucha precaución y tiempo bueno en unas tres o cuatro horas.

El Rosapero se puede ascender desde el collado del Ronzón subiendo desde Torrebarrio o bien desde Casa Mieres (1600) a la que se llega desde Tuiza tras subir el puerto del Palo (1690)

Desde Casa Mieres nos acercamos al collado de Rosapero (1710) y por todo el cordal de la cara Este alcanzamos tras varias trepadas la cima de Rosapero o Ubiña Pequeña (UTM 2.59.5 – 47.65.4)

Mapa del I.G.N. 1:50.000 número 12-6 (77) La Plaza (Teverga)



EL ROSAPERO DESDE LA SUBIDA A PEÑA UBIÑA

## LAS ASCENSIONES DE ATILA

El 26 de octubre ATILA (el dalmata de Alfonso) ascendió su monte 2.000!!



Nació el 18 de mayo de 2008.

Era hijo de Lucky otro gran montañero.

Su primer monte fue el Somo desde el puerto de la tejera.

Ha hecho todos los montes de La Rioja, Burgos, Vizcaya y tres veces los de Alava.

Todas las cimas importantes del Sistema Iberico, el Sistema central, la cornisa Cantabrica y sierras del sur como la de Filambres, Maria, Gador, Sagra etc.



# EUSKAL KOSTAKO IBILBIDEAK

TEXTO Y FOTOS: IÑAKI GAZTELU IRAUNDEGI

- DEBA, ITZIAR, ELORRIAGA, ZUMAIA.
- DEBA, MENDATA, ELORRIAGA, ZUMAIA.
- DEBA, MENDATA, SAKONETA, (FLYSCH), ZUMAIA.

**G**ure Euskal kostaldeko ibilbidearekin jarraiki, gaur Debatik Zumaiara juango gara.

*Kostaldeko 2 herri hauek lotzen dituzten ibilbideak anitzak dira, hala Nola; Santiagoko ibilbidea, El Talaia ibilbidea GR-121 eta itsasertzetik egin daitekeen ibilbidea, honetarako mareen ordutegia kontuan izatea oso garrantzitsua delarik.*

*Hau dela eta, 3 ibilbide hauek nola gauzatu zehastuko dut, leku batzuetan elkartzen direlarik. Horrela, Itziareko Amabirgina bisitatu ahal izando dugu, San Sebastianen ermita Elorrixa hauzoan eta mundialki ezaguna den Zumaiako Flysch-a, honen inguruan hainbeste idatzi ondoren zeozer aipatzea beharrezkoa ez dela ustez.*

*Ez dut esango ezezagunak diren bazterretatik ibiliko zarenetik, "Los caminos de la costa" artikuluan Irakurri nuen modura, Deba-Zumaia ibilbidea litoral ezezaguna, zioen. Idazleak flysch-a aufkitu zuela zirudien, eta horrela izango da lehen aldiz bisitatzen duzuenentzat.*

*Nire emozioak deskribatzekotan, Harrigarria.*

**C**ontinuando con nuestro caminar por la costa vasca hoy vamos a ir de Deba a Zumaia.

Son varios los caminos por los que unir estas dos localidades, como el camino de Santiago, el Talaia ibilbidea, GR-121, y el que va por la rasa mareal, para el que hay que tener muy en cuenta los horarios de las mareas.

Voy a detallar como poder realizar estos tres recorridos, que en algunos tramos son coincidentes. Así podremos visitar la Virgen de Itziar, la ermita de San Sebastián, en el barrio de Elorrixa, y el mundialmente conocido flysch de Zumaia.

Tanto se ha dicho, y escrito, de él que nada voy a añadir. Tampoco diré que vais a caminar por lo desconocido, como leí en un artículo titulado Los Caminos de la Costa. El litoral Deba-Zumaia, ese desconocido. Parecía que el escritor fuera el descubridor del flysch, ya que eso será sólo para los que lo visitan por primera vez. Sólo diré mis emociones. Harrigarria.





■ Flysch Zumaia

**H**oy vamos a caminar entre Deba y Zumaia por el camino de Santiago. Antes de comenzar a caminar se recomienda visitar la iglesia de Santa María de la Asunción. Salimos desde la plaza del ayuntamiento con dirección a la ermita de La Cruz y dejando el frontón a la izquierda subimos por una cuesta y luego unas escaleras por las que llegamos a una calle. Enfrente mismo comienza una calzada por la que subimos hasta llegar a una carretera y por la que iremos sin abandonarla hasta Itziar, pero antes

pasamos junto a la ermita de San Roque. \*1. Ahí mismo hay un cruce, a la izquierda, para ir a la ermita de Santa Catalina, también denominada de San Juan, por el camino de Talaia ibilbidea. Se puede empalmar con esta carretera, volviendo entre unos caseríos, para llegar a Itziar. Así que sin abandonar la carretera, hay varios cruces pero está muy bien señalizado, llegamos a Itziar. Si encontráis abierta la iglesia gótica de Santa María no dejéis de visitarla. En ella, presidiendo el altar, está la Virgen de Itziar, del S. XIII, considerada una de las siete Vírgenes negras de Gipuzkoa.





■ Zumaia

■ Fósiles Sakoneta

Una vez realizada la visita descendemos al alto del puerto de Itziar, la carretera de Zumaia a Deba. La cruzamos y antes de llegar a la primera casa, ahí mismo, a la derecha, está señalizado el camino a Elorriaga, camino de Santiago. Se desciende y después de pasar dos puertas se llega a un cruce. Por la izquierda, donde hay un caserío, se va a la ermita de San Salvador y la cueva de Urtiaga. En el interior de esta ermita hay una Andramari con el Niño en brazos al cual le falta la cabeza, dicen que a consecuencia de un rayo. Por la de la derecha sube a la carretera, así que seguimos de frente en ligero descenso, pasamos otro caserío, y un poco más adelante llegamos a otro cruce. La carreterita de la izquierda pasa por debajo de la autopista y enseguida, a la derecha, está el camino que desciende al encuentro del GR-121.

Nosotros seguimos por la derecha que en ligera subida nos lleva a la carretera, Zumaia Deba, por la que caminamos hasta llegar al lugar en donde esta carretera cruza, por medio de un puente, la autopista y en donde hay un albergue. Nada más cruzar el puente hay que seguir por una pista que sale por la derecha y en seguida la abandonamos para ascender por un camino y así llegar a un cruce en donde a la

derecha vemos un caserío. Lo curioso de este lugar es que te encuentras con un pequeño mercado ambulante, en donde, sin personal, te venden sidra, miel, y también alguna pomada especial para la piel, una antisolar, y todo a buen precio. Coges lo que te interesa y abonas su precio, el cual está muy bien detallado en una pizarra y en cada envase, introduciendo el dinero en un pequeño bote. En adelante el camino-pista va entre un pinar, pasa dos puertas y llega a una carreterita. Aquí hay que ir por la izquierda, en subida, para una vez en el alto, a la salida del pinar, ver a lo lejos el barrio de Elorrixa a donde tenemos que ir. Fuerte bajada para llegar de nuevo a la carretera que hemos abandonado, cuando hemos cruzado el puente. Cruzamos la carretera y subimos, unos dos kilómetros, para llegar al barrio Elorrixa-Elorriaga.

\*2. En este lugar hay un pequeño bar, en donde te sellan tu paso como peregrino, y lo más importante la ermita de San Sebastián. Dicen que su antigüedad se remonta a los siglos X-XI. En ella se encuentra una imagen de la Virgen de Elorrixa gótica del S. XIV, una pila bautismal románica, y la imagen del titular de la ermita, San Sebastián. De nuevo en camino vemos a la izquierda el GR-121, y un poco





■ Bajando a Sakoneta

más adelante un cruce, a la derecha, por donde seguimos para llegar a Galarretako Zabala, un lugar preparado con mesas, bancos, aparcamiento de coches y una fuente de fresca agua que nos aligera el caminar. Cruzamos unas escaleras de madera colocadas para superar una puerta y continuar por la pista que tras bordear una redondeada loma descendemos a un grupo de caseríos, barrio de Andika.

Desde aquí comienza una carretera que sin abandonarla llegaremos a Zumaia. \*3. Pasado Andika hay que prestar un poco de atención ya que existe un desvío a la izquierda por el que se llega a Zumaia, pasando por Algorri y la ermita de San Telmo, es el GR-121, y un poco más adelante otro cruce. El de la derecha baja a unos caseríos. Nosotros seguimos la carretera que al comienzo de bajar podemos ver a la izquierda un camino-senda que baja a Algorri y la ermita de San Telmo, en su destacado emplazamiento sobre el acantilado y la playa de Itzurun. En esta ermita se celebra una gran romería, en el mes de abril, con sabor marinero llevando el Santo en volandas desde la ermita a la parroquia. Es el Olagarro eguna, el día del pulpo, que no faltará en la mesa de ningún hogar. Pasamos

por delante del cementerio y después por la ermita de Arritokieta. Es tradición popular de que se trata de la primitiva parroquia de Zumaia. En ella se puede ver a la Virgen con el Niño en sus brazos. Es la patrona de la villa desde 1620. Ya solo nos queda seguir descendiendo y así llegamos a las puertas de la iglesia parroquial de San Pedro en donde destaca su magnífico retablo obra de Anchieta. Estamos en Zumaia a donde hemos venido caminando por el camino de Santiago.

Volvemos al asterisco \*1, para seguir el camino GR 121, Talaia bidea.

Estamos frente a la ermita de San Roque. Comprobamos que el Santo Patrón preside el altar. Hasta aquí vienen los debatarra en romería el día del Santo, 16 de agosto, llevándolo en volandas hasta el pueblo precedidos por los dantzaris al son de los txistularis.

Aquí abandonamos la carretera y continuamos por un ancho camino, que ahí mismo comienza, y por el que llegamos a la ermita de Santa Catalina, entre caseríos, y contemplando en el fondo el pueblo de Deba. Espléndido mirador sobre la costa vasca. Si el día acompaña se puede ver la costa desde Burdeos



a Lekeitio. También lugares y montes por donde hemos caminado para llegar hasta aquí, y que reconocemos con nitidez.

Ahora toca descender rodeando la ermita por la izquierda saliendo a zona rasa, sobre un hierbal, y tras dar un pequeño rodeo llegamos a la pasarela-puente que se ha construido para evitar cruzar la carretera. Ahora hay que descender por un camino que "lo han acondicionado" le han puesto escaleras para facilitar a los caminantes superar el desnivel. Al final del descenso se llega a una depuradora de aguas, y las vías del tren, que una vez pasada, junto a la verja, comienza un ascenso entre el pinar por el que llegamos a una pista de hormigón la cual va a Itsaspe y que nosotros abandonamos en el primer cruce, bien señalizado, que nos invita a descender por la izquierda, siempre entre el pinar, hasta llegar a un cruce y ancho camino. A la derecha va a un túnel, y por la izquierda a un mirador desde el que divisamos Aitzuriko punta y a sus pies Itsaspe Hondartza.

Por aquí hasta no hace mucho circulaba el tren de la costa, el topo, por lo que, por razones obvias, el camino es llano. En el camino pasaremos un pequeño túnel y un poco antes de llegar a otro túnel, no hay que pasar una puerta, se abandona el camino para ascender, por la derecha, entre el pinar, hasta el alto donde por la izquierda, tras cruzar una puerta, se vuelve a ascender y se llega a una pista de hormigón donde está colocado un panel y la indicación del mirador de Mendatagain.

Es una bonita opción porque desde él la vista es muy amplia. Te permite ver lo recorrido y lo que tienes que recorrer además de contemplar una maravillosa vista sobre el litoral. Es aquí donde se quiso construir una central nuclear allá por el año 1974. Unos momentos de meditación nos harán comprender que no todo vale, que no se pueden destruir paisajes de tanta belleza. Ahí tenemos el ejemplo de Lemoniz, bochornoso espectáculo del hormigón, e inaccesible para los amantes de la naturaleza que ven pasar el tiempo sin recuperarse el entorno destruido. Eso es lo que hoy nos evitamos y por ello disfrutemos del lugar.

Volvemos a la pista y descendemos hasta llegar a una curva que va hacia la derecha, va hacia las vías del tren, donde se deja la pista para seguir por un sendero junto a una alambrada que tras cruzar una erreka, la misma se transforma en cantarina cascada,



■ Ermita de San Telmo Zumaia





nos permite descender hasta las rocas marinas mediante una cuerda, un txikote. \*4.Estamos en Mendata kala. Si la marea lo permite lo aconsejable es continuar por la rasa mareal bordeando la punta de Sakoneta.

Quien realice este recorrido, contemplando los acantilados y el flysch, que los entendidos dicen que es el más impresionante de todo el recorrido, quedará maravillado por su espectacularidad. Para los que prefieran seguir por el camino también encontraran buenas vistas bordeando los acantilados y descendiendo hasta llegar a las mismas rocas y encontrar fósiles.

El camino en adelante es una continuada subida junto al acantilado que al paso hay otro lugar, Puerto Txiki, al que se puede llegar subiendo desde las rocas ayudado con otra cuerda, muy utilizado por los surfistas. Ahora el camino va entre un pinar que nos cobija con su sombra y nos protege del sol que hoy calienta con esmero. A la salida del pinar volvemos a ver la costa y el camino recorrido. Seguimos por terreno raso y llegamos junto al caserío Arantza al que le llega una pista por la derecha. Pasado el caserío el camino vuelve a ascender y tras cruzar una puerta, en el pinar, el camino, ancho y limpio, llanea hasta salir del pinar. Así llegamos a un cruce desde donde vemos el barrio de Elorrixa a donde llegamos dejando un camino a la derecha.

Estamos en el asterisco \*2, en el camino de Santiago que viene desde Deba, el que hemos dejado junto a la ermita de San Roque. Como he dicho algunos tramos del camino son coincidentes. Este es uno de ellos por lo que en adelante seguimos el mismo camino que el de Santiago, ya descrito, hasta llegar al asterisco \*3. En este lugar, donde hay un banco y dos árboles, está muy bien señalizado, abandonamos la carretera, el camino de Santiago, por donde se llega a Zumaia. Seguimos por este camino que desciende rápidamente, y volvemos a ver la costa y la senda que sube junto a los acantilados, y que pasando por el caserío Pikote era el camino por el que llegábamos a Elorrixa. Hoy este camino está cerrado. Pasamos una puerta y vemos frente a nosotros la punta de Algorri. Aconsejo a quien quiera conocer bien esta zona venga un día con marea baja, a poder ser con mareas vivas, así podrá venir caminando por la rasa mareal desde Mendata y podrá disfrutar del espectáculo del flysch en su



conjunto. Ahora descendemos hasta el lugar por donde se puede bajar por unas escaleras, a la rasa mareal. \*4. Es a este lugar al que se llega los que quieran venir caminando desde Mendata, por la rasa mareal.

Cruzamos la pequeña campa y ascendemos por un sendero en la roca para asomarnos a la punta de Algorri, desde donde la panorámica que obtenemos hasta Mendata, de la rasa mareal, es total. Si miramos al otro lado veremos la playa de Itzurun a la que nos dirigimos pasando antes por la ermita de San Telmo. Como está abierta aprovechamos para hacerle una visita. Presidiendo el altar se encuentra el Santo Patrón, junto a las imágenes de Santiago y Santa Clara, en un lateral la Virgen del Rosario, y colgando del techo hay un exvoto.

Bordeando la ermita se ve una magnífica vista de ella sobre el acantilado en el que se asienta y la playa de Itzurun, a la que descendemos caminando entre unas viviendas. A ambos lados de la playa tenemos otros espacios para disfrutar nuevamente del flysch.

Antes de abandonar la villa se recomienda dar una vuelta por la misma para deleitarse con sus encantos, visitar el pequeño museo del flysch, así se comprenderá mejor por donde se ha caminado, y la iglesia parroquial de San Pedro donde, en su interior entre otras, se puede admirar el retablo, obra de Anchieta, y dos buenos trípticos uno flamenco y el otro de estilo gótico.

Una advertencia muy sensata para los que pretendan realizar el recorrido desde Mendata a Algorri, por la rasa mareal. Hay que estar muy bien informado del horario de las mareas. Realizar el recorrido preferentemente con mareas vivas para ver más y mejor. Comenzar a caminar tres horas antes de la bajamar. Llevar el calzado adecuado y andar con cuidado porque al estar el suelo mojado, es fácil resbalarse. La rasa mareal es muy rica en flora y fauna marina y si miran con atención puede que vean algún pulpo, que abundan, y varios tipos de peces, así como estrellas de mar y algas. En caso de necesidad hacia la mitad del recorrido se encuentra una pista por la que se sube al parque de Galarretako Zabala, en Elorrixa.

Los tres recorridos son muy interesantes, por lo que en ellos podemos encontrar, así que el que va vuelve.



Donostia, 2016-04-01

■ Flysch Zumaia

# NUESTRO SOCIO **ALBERTO ZERAIN** COMPLETA LA ASCENSIÓN A NUEVE DE LAS 14 MONTAÑAS MÁS ALTAS DEL MUNDO



**Nuestro socio Alberto Zerain** pisó la cumbre del Manaslu a comienzos de octubre. Esta montaña es una de las catorce cumbres con altitud superior a 8.000 metros que existen en el planeta. Todas ellas se encuentran en el Himalaya y el Karakorum. Alberto ha hollado ya nueve de ellas tras su ascensión del pasado otoño, por lo que sólo le restan cinco para ser incluido en la prestigiosa lista de los alpinistas que han logrado subir a las 14 cimas más altas del mundo. En la actualidad sólo son 32 personas las que han logrado incorporarse a ese listado, una de ellas, el también vitoriano Juanito Oiarzabal. Zerain ha completado dentro de 2016 dos de esos "ochomiles". Pues además del Manaslu, en la pasada primavera ascendió al Dhaulagiri.

El "ochomilista" vitoriano, que sigue siendo un socio activo de nuestra Sociedad - acudió a la salida de la

última edición de la Hiru Haundiak - inició sus expediciones al Himalaya en 1993 con la ascensión al Everest. En 1995 logró hacer cima en el Makalu. Y en 2001 en el Lhotse. En 2006 hizo doblete, igual que este año, ya que coronó los Ghaserbrum I y II dentro de la misma anualidad. Sus ascensiones himalayísticas, que él no se plantea como una competición por los 14 "ochomiles", sino como un reto cara a cara con estas enormes montañas, continuaron en 2008, año en el que hizo cima en el K2. En 2009 subió al Kangchenjunga. Tras no lograr hacer cumbre en Nanga Parbat en 2011, este año le ha resultado exitoso al añadir dos cimas de una tacada a su palmarés. Dentro de su filosofía de conquistar el Himalaya sin coleccionar récords no tiene aún un plan preciso de su próximo objetivo, salvo el plan de subir con la compañía de Oiarzabal tres de las cinco cimas que le quedan para completar los 14 "ochomiles".



CAFÉS: jamaica, colombia tambo, kenia, costa rica, 5 alturas, descafeinado, forza, intenso, suave,  
INFUSIONES: negro, verde, rojo, azul, desteinado, rooibos, frutas del bosque, champan fresas, canela, regaliz

Infórmate en: [www.cafeslabrasilena.es](http://www.cafeslabrasilena.es)





# EXPOSICIÓN "GORBEIA EN VITORIA" Y OTROS SUCESOS RELACIONADOS



**E**ste año 2016 la Sociedad Excursionista Manuel Iradier ha apoyado y organizado dos actuaciones extraordinarias, dentro del resto de actividades programadas y llevadas a cabo durante el año.

La exposición sobre nuestra querida cima del Gorbea ha sido un éxito. Sobre todo por el trabajo y dedicación a esta cima, de nuestro amigo y colaborador Iñaki García Uribe, un auténtico enamorado de la misma y conocedor de todos sus secretos y curiosidades.

Dentro del material expuesto en la Sala de Exposiciones Araba, en Dendaraba (del 12 de enero, al 29 de febrero), hubo ilustraciones originales, información de multitud de historias relacionadas con el macizo montañoso más alto de Álava, y otros documentos y objetos referidos a la Cruz de Gorbeia. Quisimos dar a conocer esta cima a la ciudad de Vitoria, tan cercana y que nunca había tenido un reconocimiento popular como el que Iñaki preparó con nuestra ayuda.

Entre el material cabe destacar la originaria Mesa de Orientación que estuvo en su cima, obra de los vitorianos Lucio Lascaray y Ángel Aguirre (este último fue quien realizó el dibujo original), y que tras ser "atacada" en varias ocasiones, tuvo que ser sustituida por la actual. Por primera vez se contemplaba en nuestra ciudad.

Destacaron los cuadros sobre los bosques de Gorbea y sus paisajes, obras del pintor alavés Antonio Aldama, al que entregamos una placa, en reconocimiento por sus trabajos pictóricos, también fue la primera vez que se reconocía su trabajo en la capital alavesa a éste laudioarra.

Y para rematar otra pieza destacada. También por primera vez se exponía, el "Citroen cascarilla", nuestro famoso coche vitoriano, que ya en tres ocasiones ha ascendido hasta lo más alto de Gorbeia.

Éste, junto a un vídeo de sus ascensiones, incluida la subida por las escaleras hasta la hornacina de la Virgen Blanca, estuvo expuesto en los bajos de Dendaraba, para ser contemplado por el público en general, con quien "se dejó" fotografiar en innumerables ocasiones. Fue el selfie por excelencia de Vitoria durante dos meses.

Toda la exposición "Gorbeia Gasteizen" fue aderezada por conferencias ("Un siglo de exploraciones en Mairuelegorreta" "La Exc. Manuel Iradier y su matrimonio con el Gorbea" y "Gorbeia, mitoak eta euskera"), visitas guiadas, y actuaciones musicales (Gontzal Mendibil y Patxi Villamor) que rememoraron los antiguos kantaldis reivindicativos que se celebraban en Gasteiz y en el resto de Euskal Herria hace 40 años.

Un hito, y un reconocimiento para nuestro querido Gorbeia, en esta Vitoria-Gasteiz.

Pero no es sencillo, ni barato, realizar todo este trabajo. Así, desde verano de 2015, estuvimos conversando con responsables de Caja Vital Kutxa, Diputación Foral de Álava y Ayuntamiento de Vitoria-Gasteiz, con objeto de informarles de todo, solicitándoles ayuda para la cartelería, folletos, exposición, recogida y traslado de material, homenajes, actos...

Con Caja Vital Kutxa todo fueron parabienes. Cedieron la Sala Araba, su salón de actos, y dispusieron personal de forma gratuita. El Centro Comercial Dendaraba nos cedió igualmente la ubicación y material necesario para exponer el "Citroen cascarilla".

Con Ayuntamiento y Diputación, hablamos desde el verano anterior. De Diputación recibimos la cartelería y los folletos, y se nos informó la forma para solicitar subvención a este proyecto, que cubriría así en su práctica totalidad los gastos. Pero tras las elecciones y con los resultados de las mismas (ya en marzo de 2016 y finalizada la exposición) todo cambió, y la "política" de subvenciones también, y todo lo que teníamos hablado se marchitó, y así nos comunicaron que teníamos que remitirlo al Ayuntamiento, que ya nos había realizado alguna aportación logística.

Tuvimos que realizar una nueva solicitud al Ayuntamiento (en eso quedaron, en sus pactos, unos y otros, los que mandan en Diputación y Ayuntamiento), y de este recibimos la NEGATIVA a la subvención. Dicha petición nos llevó varios días pues no os podéis imaginar la multitud de papeles que hay que rellenar, siendo poca operativo a nuestro entender tanta burocracia.

La negativa fue porque esta **NO ERA UNA ACTIVIDAD CULTURAL**. Dijeron.

Una exposición, con material gráfico, textos, informaciones, cuadros, descripciones..., aderezados con charlas divulgativas y actuaciones musicales... y con la presencia del Citroen cascarilla, patrimonio vitoriano... **NO es un ACTO CULTURAL**. La consecuencia, el apoyo económico "prometido" por estos... desaparece.

Una organización sin ánimo de lucro, como nuestra Sociedad, tiene que hacerse cargo del importe, y retirarlo de otras actividades, porque así lo han decidido (posterior en fechas, a la finalización de la citada exposición) algunos... que si estuvieron bien representados en el acto inaugural de la exposición. Sin faltar ninguno. Así lo recogieron multitud de medios de comunicación al día siguiente. EL CORREO, por ejemplo, en una página entera, siendo ésta la crónica de sociedad de dicho día.

Ya sabemos que otras empresas (con ánimo de lucro), para sus actividades, culturales y deportivas que realzan el nombre de nuestra ciudad, esas sí, tienen las arcas de nuestras instituciones abiertas.

P.D.: La otra actuación extraordinaria que citamos al comienzo, también quedó fuera de toda subvención institucional. Retiramos la solicitud para su subvención, a "invitación" de los "responsables" culturales... para que así fuera más fácil subvencionar la exposición "Gorbeia en Vitoria", ... con el resultado comentado. Se trata del documental "Mairuelegorreta, iluntasunetik argitasunera", obra del Director y Productor de Apodaka, Mikel Ezkerro, que se ha tenido que financiar vía "crowdfunding" (popularmente, por internet, con aportaciones voluntarias). Por cierto, con un gran éxito de aportaciones de particulares y, posteriormente, en sus proyecciones.

**A**urten, 2016an, Manuel Iradier Txangolari Elkarteak bi ekitaldi berezi babestu ditu, urtean zehar programaturiko eta aurrera eramandako beste jardueren artean.

Gure Gorbeia gailur maiteari buruzko erakusketak arrakasta handia izan du. Batez ere, gure lagunak, Iñaki García Uribe, buruturiko lana eta dedikazioari esker; izan ere, Iñakik gailurra-ekin maiteminduta dago, eta bere sekretu eta bitxikeria guztiak ezagutzen ditu.

Aipaturiko aretoan (Dendaraba Erakusketa Aretoa, Urtarrilaren 12tik Otsailaren 29ra), erakusitako materialen artean, hain gertu dagoen baina hain ezezaguna den gailur hau aurkeztu genion Gasteizko hiritarrei. Aurkezpenarekin batera, irudiak, informazioa, eta beste hainbat dokumentu eta objektu eskaini genituen aitorpen ezin hobea jasoz.

Erakusitako tresnen artean, gailurrean zegoen orientazio-mahia nabarmendu nahi dugu, Lucio Lascaray eta Angel Aguirreren lana dena eta, zenbait alditan "oldarturik" izan ondoren, ordezkatuta izan zena. Bere lehen aurkezpen publikoa izan zen hau.

Baita Gorbeia eta bere paisaien irudiak aipatu nahi ditugu, Antonio Aldama margolari arabarrak margoturikoak. Plaka bat eman genion Aldamari, bere margolanak goresteko asmotan. Margolari honek Araban jasotako lehen aitorpena izan zen hau.

Honetaz gain, baita lehen aldiz jendaurrean argia ikusi zuen beste pieza nabarmena aurkeztu genuen: "Citroen Cascarilla", gure Gasteizko auto ospetsua, hiru alditan gailurrera ligo egin dena. Hauxe, bere igoeren bideoarekin batera, Dendarabako etxabetan egon zen, jendez inguratuta, hainbat pertsonen argazkietan ateratzeko prest.

## GORBEIA GASTEIZEN ERAKUSKETA ETA BESTE EKINTZA ERLAZIONATUAK



Aurkezpen osoa, hitzaldi "un siglo de exploraciones en Maieruelegorreta", "La Exc.Manuel Iradier y su matrimonio con el Gorbea" y "Gorbeia, mitoak eta euskera" eta musika-emanaldien bidez girotu egin genuen (Gontzal Mendibil eta Patxi Villamor). Ekitaldi hauek erakusketa biribildu egin zuten hainbat egunetan.

Mugarri eta aitorpen ederra izan zuen gure Gorbeia maiteak hiri honetan.

Hala ere, ez da erraza, ezta merkea ere, emanaldi oso bat antolatzea. Beraz, 2015eko udatik Caja Vital Kutxaren, Arabako Foru Aldundiaren eta Gasteizko Udalaren arduradunekin hitz egiten aritu ginen tokiak, kartelak, liburuxkak, erakusketa, emanaldiak... eta hauen ordainketa prestatzen hasteko asmotan.

Caja Vital Kutxarekin, esperientzia ezin hobea izan genuen. Haien Aretoa, Emanaldi-Gela eta langileak eskaini zizkiguten dohainik. Baita Dendaraba Aretoak ere bere tokia eta beharrezkoak ziren materialak utzi zizkigun "Citroen Cascarilla" erakusteko.

*Aurreko udatik, Udal eta Aldundiarekin harremanetan egon gara. Aldunditik kartelak eta liburuxkak jaso genituen, baita proiektu honen kostu osoa babestuko zuten diru-laguntzak eskatzeko erari buruz aholkatu gintuzten. Baina hauteskundeen ondoren eta haien emaitzen erruz (Gure erakusketa jadanik bukatuta zegoenean, 2016ko Martxoan), dena aldatu zen, diru-laguntzei buruzko "politika" barne. Hau dela eta, itundu genuena ez zen aurrera eraman eta gai hau Udalarari igorri behar izan genion. Aurretik, ekarpen logistikoren bat jaso izan genuen Udalaren partez.*

*Beraz, egoera osoa aldatu zen. Orain eskaera Udalarari egin beharko genioke (hori erabaki zuten, euren hitzarmenen bidez, Aldundiko eta Udaleko arduradunek), baina EZEZKOA jaso dugu Udaletik.*

Ekintza KULTURALA EZ zela adierazi baitzuten.

*Tresna grafikoak, testuak, informazioa, irudiak, laburpenak, etab. dituen erakusketa, hitzaldi dibulgatzaile eta musika-emanaldiekin girotuta dagoena, eta Gasteizko ondare den Citroen Cascarillaren presentzia duena, EKINTZA KULTURALA EZ dela diote.*

*Honen ondorioz, "promesturiko" diru-laguntza desagertu egin da.*

*Gurea bezalako irabazi-asmorik gabeko elkarte batek ekintza osoa ordaindu beharko du, beste jarduerentzako dirua erabiliz. Erabaki hau, ekitaldira etorri ziren, eta bertan ondo aurkeztuak izan ziren pertsona batzuk hartu zuten. (aipaturiko erakusketa burutu ondoren).*

*Gainera, badakigu gure hiriarren izena goresten duten beste zenbait enpresek (irabazi-asmokoek) gure instituzioen diru-kutxak irekita dauzkatela euren kultur- eta kirol-ekintzak aurrera eraman ditzaten.*

*P.D.: Hasieran aipaturiko beste emanaldi berezia instituzioen diru-laguntzez kanpo geratu zen ere. Hauxe ospatzeko diru-laguntzen eskaera erretiratu genuen; izan ere, arduradun "kulturalak" hau egitera "gonbidatu" gintuzten, era horretan Gorbeia Gasteizen erakusketarako diru-laguntzak jasotzea errazagoa izango zela argudiatuz. Baina azkenean, ez bata ez bestea. Maieruelegorretaren lluntasunetik Argitasunera dokumentalari buruz hitz egiten ari gara, "crowdfunding"-aren bidez finantziatu egin zena. Gainera, arrakasta handia izan zuen eta proiektio eta ekarpen aberasgarriak eragin zituen.*





LAS  
CURIOSIDADES  
DE ISIDRO

# LAS LOBERAS EN

TEXTO: ISIDRO SÁENZ DE URTURI

FOTOS: ELOY CORRES, CARLOS ORTIZ DE ZÁRATE, JULEN ZABALETA

## 2 Uso, financiación y conservación

El resumen del estudio sobre las loberas en Álava de Isidro Saenz de Urturi, que comenzamos a publicar en la revista número 187 (Verano 2016) finaliza en esta edición con una síntesis sobre el uso (las famosas batidas), la financiación y la conservación de estos cazaderos artificiales.

Isidro Saenz de Urturi buruturiko Arabako otso-gunehi buruzko ikerketaren laburpena, aurreko aldezkarian publikatzen hasi genuena, ale honetan bukatuko dugu, ehiza-esparru hauen erabilera (uxaldi famatuak), finantzazioa eta kontserbazioaren sintesia eginez.

■ Lobera de Barrón, al fondo a la derecha, cumbre del Marinda.



# ÁLAVA

ación



**E**l hecho de que existan acuerdos de las Juntas Generales autorizando y dando ayudas para la construcción de loberas, como es el caso del de 1548 para hacer una en Urkabustaiz, y Cédulas Reales instando su construcción, por ejemplo la fechada en Madrid el 27 de enero 1788, tales cazaderos artificiales se hacían por iniciativa de las juntas que administraban los montes o de los pastores que los usaban para pasto. Y se financiaban a sus expensas. Por ejemplo, los promotores de la antes citada lobera de Urkabustaiz se obligaban a devolver las ayudas a la provincia una vez puesta en marcha. Baste citar un caso concreto de 1756. Según las actas de las Juntas de ese año, un grupo de vecinos de Cárcamo, Fresneda y Osma piden que se les autorice la venta de leña y árboles para conseguir fondos con los que construir una lobera. El pleno dominio de los vecinos de los pueblos sobre las loberas queda bien patente en las ordenanzas concejiles que regulaban su utilización, y las obligaciones de los ganaderos para mantenerlas en buen estado. Se trata de normativas muy severas; y su cumplimiento se exigía a rajatabla.



El pueblo de Abornicano, por citar un caso, fue expulsado de la Comunidad de Sierra Brava de Badaia por no ir a las batidas de los lobos, aunque otros dicen que la causa más importante de la expulsión fue que los vecinos de la localidad no acudían a las labores de limpieza de los pozos y fosos de la lobera. Más singular es el caso de la expulsión de Martioda de la citada comunidad de pasto. Hasta hace pocos años, los vecinos de Martioda solían decir que al ser su localidad un señorío, ellos pertenecían al señor, y todo el pueblo era de él, por lo que si el señor no iba a las batidas no tenían porqué ir ellos. Aunque esta excusa se la debieron inventar, pues de hecho tenían ganado y lo lleva-

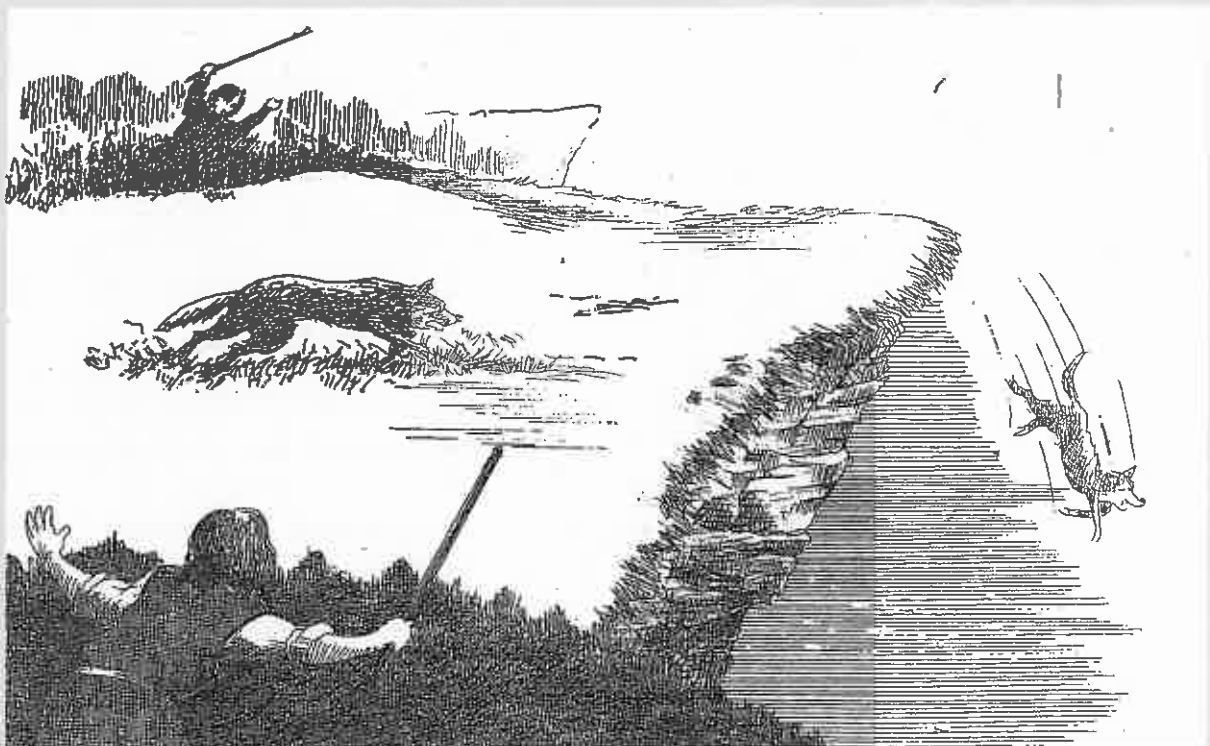
ban a pastar a la sierra. Aparecen en las cuentas pagando pastos de alquiler.

En las ordenanzas se dictan las normas para acudir a las corridas de lobos. Pues así se llamaban las batidas antes del siglo XIX. Por norma general, estaban exentas las viudas, los hijos de éstas si son menores de quince años, las personas mayores por su edad y los enfermos. Tenían la obligación de ir sin excusa todos los moradores y vecinos que tengan ganado que salga a pastar. De cada casa tenían que acudir al menos uno. No estaba permitido mandar a ningún criado ya que se pensaba que los criados no ponían mucho interés por lo que no era suyo.

## ¿Cómo se hacía una batida?

**Convocatoria y preparativos.** Si un pastor u otra persona notaba la presencia del lobo o encontraba reses muertas o heridas, avisaba inmediatamente a los regidores o justicia del pueblo bajo pena de multa si no lo hacía. Los regidores del pueblo tenían la obli-

gación de avisar a los pueblos vecinos para organizar la corrida de lobos. Acudir a la corrida de lobos era prioritario a cualquier otro trabajo. Se concentraban al día siguiente al aviso, si este era recibido por la tarde. La llamada era a campaña tañida.



■ A veces era preferible que el lobo se despeñara.



■ Isidro y sus acompañantes, investigando restos de una lobera.

Cada pueblo tenía asignadas la zona por dónde empezar el ojeo, para empujar al lobo a la trampa. También se repartían por pueblos los puntos de espera y la vigilancia dentro de las cabañuelas. En las loberas del Monte Santiago se juntaban más de doscientas personas entre escopetas y ojeadores. Acudían los de los pueblos de los municipios de Kuartango, Lacozone, Urkabustaiz, Arrastaria, Berberana y Villalba de Losa.

**Batida del terreno.** Todos los pueblos convocados tenían que tener ocupadas las posiciones de inicio de la batida a primera hora de la madrugada. Por lo general empezaban temprano y la batida duraba casi todo el día. Creían que si para el mediodía no aparecía el lobo era mala señal, y que podía suponerse que la pieza se les había escapado o se había quedado detrás. Los batidores llevaban perros. En el momento en que los animales cogían el rastro daban la señal con toque de corneta o cuerno. Cuando levantaban la pieza tocaban tres toques seguidos para que todo el mundo estuviera preparado para iniciar el empuje del animal hacía la lobera. Era entonces cuando comenzaba el batido del terreno. Avanzaban haciendo el mayor ruido posible, entre gritos de los pastores, ladridos de perros y, en algunos casos, estallido de cohetes. Existía un plan previo para ese rastreo. Suponiendo que la batida era en Zuya, si sospechaba que el lobo estaba en los montes del centro del valle, comenzaban la batida los de Zárate y los últimos que salían eran los de Baranbio. Así iban formando una media luna que iban cerrando según avanzan. Era una forma de actuar

bastante similar a la que se sigue empleando para cazar al jabalí.

**Captura y celebración.** Cuando se había logrado que el lobo entrara en el recinto de la lobera cesaban todos los ruidos. Los que estaban escondidos en las cabañuelas miraban pasar al animal sin decir nada, en total silencio. Sólo salían de ellas cuando veían que estaba encaminado en dirección al pozo. Entonces trataban de ahuyentarlo para intentar que saliera corriendo. Algunos lobos caían vivos al foso de la lobera, otros eran abatidos antes de llegar al mismo. Las campanas también avisaban cuando se había abatido algún animal dañino, fuera el lobo, el zorro o el jabalí. En la Sierra de Arrato si se mataba un lobo se acudía rápidamente al pueblo de Artaza de Foronda donde repicaban las campanas. En este pueblo, hasta mediados del siglo XX, cuando en las batidas que iban todos los pueblos de la sierra mataban uno o varios jabalíes, daban tres toques de campana y así se enteraban en todos los pueblos de que había carne fresca. Si la caza había sido abundante, se repartía la carne por las casas. El señor Juan Cruz Arana, de Délica, relataba así, poco antes de fallecer, la captura de un lobo en 1923, cuando él era un niño. "Estábamos en la escuela, y sobre mediodía oímos tiros y toques de corneta. Las mujeres, pues los hombres estaban en la batida, tocaron las campanas. Los niños dejamos la clase y subimos lateralmente arriba junto al maestro. Cuando llegamos todavía tenían al lobo en el pozo y estaban celebrando su caza con vino. A la tarde tuvieron fiesta en Délica. Tiraron cohetes y repicaron las campanas. El ayuntamiento de Arrastaria pagó la bebida".



## El declive y desuso de las lóberas

El período de mayor utilización de las lóberas se produce en el siglo XVIII. Entre los años 1762 y 1784 la media de capturas era de seis por año en el macizo del Gorbea, según el registro de ojeos de Zuya. Un siglo después, en los años 1871 y 1872, sólo se capturaba o mataba un animal por año. A finales del siglo XIX, la mayoría de las lóberas pierden su finalidad. Pues ya no son imprescindibles para cazar la alimaña en la medida en que se empieza a generalizar el uso de armas de fuego, de cepos y de veneno. En los archivos consultados se puede comprobar la gran cantidad de lobos que se cazan con cepos y venenos, siendo pocos los que se cazan en las lóberas si exceptuamos las de Barrón, Sierra de Gibijo y Monte Santiago. Sólo las lóberas de estas zonas continuaron activas, en algunos casos hasta los años treinta del siglo pasado.

Hace unas cuantas décadas los lobos estaban prácticamente extinguidos en toda Álava. Sólo de tarde en tarde aparecía algún ejemplar. Pero en las últimas décadas del siglo pasado, estas escasas apariciones comenzaron a ser algo más frecuentes, y aún se mantienen de manera intermitente. Se trata de pequeños grupos, de uno o dos animales, y muchas veces de machos solitarios. Muchos de ellos son ejemplares jóvenes expulsados de la manada por no obedecer la jerarquía natural que existe en las relaciones de sus miembros. Estos ejemplares rechazados marchan lejos. Por lo general a más de ochenta kilómetros del lugar de caza de su manada. Por donde pasan dejan su rastro de ataques. Matan por matar. Están una temporada y desaparecen sin dejar rastro. Hace unos años los tuvimos en el Gorbea. Vinieron, hicieron sus correrías y desaparecieron tras matar terneros potros y ovejas. Sin embargo, hay algunos, sobre todo si vienen con una hembra, que se quedan. Éstos últimos no matan por matar, matan para comer. Y algunos pastores creen que son menos dañinos que sus congéneres errantes. Un pastor me explicó que es mejor que el lobo crie en la sierra que no que venga de fuera. "Nos matará algunas reses que estén desperdigadas -afirmó- pero no todo el rebaño y como crían en pequeñas cuevas los podremos eliminar sin que se enteren".

Las normas proteccionistas aparecidas en los últimos treinta años ha propiciado el aumento del número de lobos en la Cornisa Cantábrica. Muchos ejemplares de este repunte poblacional lobuno procede de los criados en las reservas naturales. Esta ha sido otra causa, más reciente que la originada por los ejemplares solitarios y errantes, de la recuperación de la presencia del lobo en Álava, sobre todo en la parte occi-

dental del territorio, la más próxima a las reservas de los montes cantábricos. Llevamos unos cuantos años en los que se han repetido los ataques a los rebaños de las sierras Salvada y Gibijo, principalmente. Estas dos sierras, por su proximidad a la reserva de Saja, en Burgos, distantes unos 100 kilómetros, son las más afectadas. Por esa razón, las batidas de lobos volvieron a ser utilizadas a finales del pasado siglo, cuando ya habían pasado muchos años desde que dejaron de ser utilizadas. En las últimas tres décadas han existido, incluso, intentos de volver a habilitar lóberas. Cerca de dónde estuvo la Ermita de San Vitores, la comunidad de la Sierra Salvada intentó construir una lóbera aunque no se llegó a materializar dicho intento. En 1995 construyeron una lóbera de tipo zamorano en el corral de Arranes. Emplearon una excavadora para construir un pozo lo bastante grande, profundo y ancho, con una pequeña rampa de fuerte pendiente, como para que una vez dentro el lobo, le fuera imposible salir. En el fondo ponían cebo vivo: un día una cabra vieja, otro día una oveja. No cayó ningún lobo.

### Intentos de recuperación

Los resultados de estos intentos de volver a recuperar los cazaderos de lobos con pozos y trampas han sido muy pobres. En muchos casos la pieza no fue localizada en las batidas o si se localizó, logró escapar. En septiembre de 1997, en una batida en las sierras de Gibijo y Santiago, unas 60 escopetas y el doble de ojeadores con perros y cohetes, lograron cercar a un lobo, pero tras horas de rastreo, y cuando se dió orden de abandonar las esperas, el animal pasó cerca de tales puestos sin que tiradores tuvieran tiempo de reaccionar. No hay que olvidar que el lobo es un animal muy astuto, muy observador y, por lo tanto, muy escurridizo. En la zona Este de Álava no hay noticias de capturas o matanza de lobos desde 1985, y en la zona Oeste, la más expuesta a la llegada de lobos escapados de las reservas, el último lobo matado del que se tienen contrastadas es de 1955, sin embargo se tienen noticias oficiosas de que en lo que llevamos de siglo XXI se han capturado o matado unos siete lobos en Álava. Hay dudas de que este dato sea creíble, pero si se han dejado correr tales habladurías es porque, probablemente, las capturas hayan superado esa cifra. Por supuesto, no hay noticias de que ninguna de ellas se haya producido en una lóbera.



## CONCLUSIÓN: De la necesidad a la diversión

En estos momentos pasan de cincuenta las loberas que he reconocido en Álava y territorios limítrofes. Muchas de ellas están documentadas, otras se conservan en regular estado, y de otras muchas sólo queda el nombre o el recuerdo. Muchos de los pasos naturales que nuestros antepasados emplearon para eliminar las fieras que les diezaban los ganados, hoy los empleamos para cazar jabalíes o ciervos por deporte y diversión.

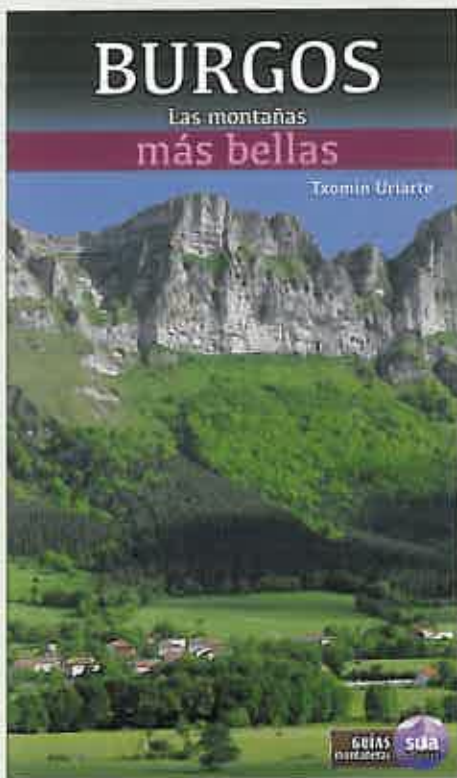
La mayor concentración de loberas se da en las sierras de Arkamo, Gibijo y Montes de Santiago, con once loberas en una zona de pocos kilómetros. Esto indica la cantidad de lobos que tubo que haber en los montes de estas poblaciones que tenían que tener una ganadería muy fuerte. La influencia del lobo en esta zona tuvo que ser muy importante, sobre todo de los lobos que provenían de las grandes montañas de Burgos, Cantabria y Palencia. Al igual que en épocas anteriores, en estos últimos años, las sierras limítrofes entre Álava y Burgos son las mas afectadas por los ataques al ganado, y son los pastores de estas zonas los primeros en notar la presencia del lobo.

Las loberas citadas en este trabajo son las que han ido apareciendo hasta ahora. De muchas de ellas no teníamos ni idea de que existieran. Lo sabemos gracias a la información dada por nuestros mayores. Por desgracia, ya no podemos contar con algunos de ellos. La pena es no haber empezado este trabajo unos años antes. Esas personas mayores se pasaban la vida en el monte, cuidando rebaños propios o de otros dueños, por ejemplo, los rebaños del Concejo. Estas personas eran las que mejor conocían el monte. Gracias a ellos he podido localizar muchas loberas y tomar nota de las observaciones que me hacían. Como la de aquél señor de la Sierra de Arcena que se preguntaba para qué querían tener una lobera de pared y matarse a construirla y repararla, si allí con llevar el lobo a los pasos naturales o se despeñaba o lo matabas a no ser que fueras mal cazador. Nuestros abuelos no eran tontos. Razón ya tenía. Hoy no quedan pastores ni leñadores y pocos conocen el monte. En muchos sitios, por falta de ganado, el monte está intransitable.

### INFORMANTES

AIALA	Félix Murga (fallecido). A él debo agradecer los ánimos que me daba para que siguiese investigando sobre las loberas. Félix Murga publicó en la revista KOBIE Boletín nº 8, año 1979, un catálogo de loberas de las provincias de Álava, Burgos y León. Hizo un estudio muy detallado de las loberas alavesas de Arkamo, Gibijo y Sierra Salvada.
ARLUZEA:	Jesús Egucegui (fallecido).
AÑANA:	Jesús M. Torre Ochoa.
ARTAZA DE PORONDA:	Millán González de Artaza (fallecido).
ARTIZINIEGA:	Carlos Angel Campo de la Torre.
BERGANZO:	Montserrat Ortiz.
CAMPEZO:	Francisco Sáez de Ojez.
CONDADO DE TREVIÑO:	Félix Ozaeta; Angel Zaldivar; Demetrio Argote; Roberto Viñaspre; Marina Martínez (fallecida); Ordax Sáenz de Urturi; José Antonio González Salazar.
DÉLIKA:	Juan Cruz Arana (fallecido).
KORRES:	López de Guereñu (párroco de Korres); Mateo Arróniz; Longinos Péra (fallecido).
KUARTANGO:	Eugenio Ruiz (fallecido).
LAGRÁN:	Salustiano Viana (fallecido). Quínico Saenz de Urturi.
LAGUARDIA Y RIOJA ALAVESA:	Clara Isabel Ajamil.
MARQUÍNEZ:	Hermanos Oscar.
MONTES DE VITORIA:	Juanjo Galdos.
MURUA (GORBEIA):	Ricardo Arbosa; Julio Arbosa; Ignacio Aracama; Hermanos Bengoa; Evaristo Viteri (fallecido).
PIPAÓN:	Pilar Alonso; Paulino Roa (fallecido).
SAMANIEGO:	S. Veloso.
SAN VICENTE ARANA:	Longinos Péra (fallecido); Familia Pérez de Leceta; Vicente Corres (fallecido).
SIERRA DE ARKAMO:	Antonio Fernández de Palomares (fallecido).
SIERRAS DE ARKAMO y GIBIJO:	Juan Cruz Saralegui Díez.
SIERRA DE BADAIA:	Luis Anuncibay, vecino de Apéregi y nacido en Hueto Abajo (fallecido); Hueto Arriba Bolinaga f Quínico Saenz de Urturi f Valeriano Álava f
VALDEGOVIA:	Agustín Pinedo.
VALDEREJO:	Agustín Guinea, del pueblo de Ribera; Javier Vadillo, de Villamardones; Victor Vadillo, de Lalastra (fallecido).
VÍRGALA MAYOR:	Carlos Ajuña (párroco de Virgala Mayor).
ZALDUONDO:	Sociedad Cultural de Zalduondo.
ZUIA:	Eugenio Murguía; S. Murguía, natural de Markina de Zuia. Hermanos Ricardo Arbosa, Julio Arbosa f Archivos históricos de Valderejo y Montaña Alavesa: Loli Lecuona. Acompañantes: Pepe Elejalde y Jesús Estrada.

# ¡ESTÁN MUY CERCA!



## Las montañas más atractivas de Burgos

Autor: Txomin Uriarte

*Con ánimos para Alfonso de las Heras, con agradecimiento para Jenny, con felicitación por el Manaslu para Zerain y con recuerdos para Otxandi*

Ekintza desberdinak egiteko aukera ematen diguten mendi txango ederrak dira. Eta oso hurbil daude. Kasu askotan kotxez ordu bete baino gutxiagora eta guztietan askoz jota bi ordura daude.

**L**as tenemos ahí cerquita. Sobre todo en la mitad oriental de Burgos, la que nos queda más a mano, hay muchas montañas atractivas y con la ventaja de que están muy poco frecuentadas. Con frecuencia se enmarcan en hermosos paisajes, con bosques, arroyos, peñascos, cascadas y desfiladeros y tienen el aliciente de que para llegar a ellas se sale de pueblos en los que podemos encontrar sorprendentes ejemplos de arquitectura urbana medieval y viejas calzadas llenas de recuerdos históricos. Y podremos charlar con gente entrañable, como pastores y ganaderos, que viven y trabajan allí y de los que nos resultará fácil aprender cosas interesantes.

Hoy en día ya no hace falta explicar que Burgos no es sólo una inmensa llanura de cereal. Somos ya muchos los que hemos llegado a las Merindades, a los cañones del Ebro, a las loras, al valle de Losa, a los frutales de Valdivielso y Tobalina, a los miradores sobre la Bureba, a las lomas de la Demanda o a las tierras del alfoz de Lara y hemos podido disfrutar

en cualquier época del año –todas tienen su momento y sus ventajas– de la subida a cumbres con caminos preciosos, con vistas extraordinarias o con otras sorpresas agradables.

El director de la editorial Sua me pidió que actualizase la guía de todos los montes de Burgos, que se publicó hace 15 años. Acepté ilusionado y después de dos años de trabajo, pateándome una por una todas las cumbres elegidas, y con la colaboración entusiasta de muchos de mis amigos, ha aparecido el libro: *Burgos. Las montañas más bellas*, con una selección de las 25 montañas más atractivas, repartidas por todo el territorio.

He tenido la suerte de que la pintora Jenny Egusquiza se haya animado a pintar acuarelas en las que, con su estilo ameno, nos lleva a conocer muchas de esas montañas y nos explica detalles de su particular fauna y flora. Os invito a acompañarme a visitar unas cuantas de ellas.



## CASTILLO DE ORBANEJA

Probablemente Orbaneja del Castillo es el pueblo más atractivo del norte de Burgos. Un abigarrado caserío medieval, con una hermosa arquitectura popular, muy bien conservado, colgado sobre el cañón del joven río Ebro con el que le une una alegre cascada que nace en una surgencia al lado de la plaza y salta desde un viejo molino. Y al otro lado del Ebro, enfrente del pueblo, el sol se levanta por detrás de unas peñas de caliza coniacense de caprichosas formas.

Hay un recorrido muy bonito que sube hasta lo alto de las peñas del Castillo para ver cómo se enrosca el río a sus pies. Y a partir de allí podemos seguir al río mientras va buscando su camino al pie de las elevadas parameras, entre las que va dibujando un surco de espectaculares cañones en los que los senderistas encuentran su mejor terreno de juego.



Peña Corba tiene un acceso sencillo desde la ermita de Pilas

## PAN PERDIDO

La Bureba, una de las comarcas más características de Burgos, forma una gran llanada, rodeada por todas partes de montañas. Ha sido definida como "el corazón de las tierras de Burgos". Es un fértil terreno agrícola, en el que se da con abundancia el cultivo de cereales, sobre todo el trigo, lo que permite pintar al paisaje de colores definitivos, desde el verde de la primavera al amarillo del verano.

La sierra de Oña ofrece un balcón inmejorable sobre las tierras de la Bureba. Se puede hacer una larga y agradable travesía que recorre toda la sierra, pero también se puede subir a sus cumbres principales desde muchos puntos. Tengo que reconocer que tengo un especial cariño, por muchos motivos, al monte Pan Perdido, que además es el techo de la sierra. De los muchos accesos por los que he subido, me quedo con el sendero que sube por los monolitos del Espinal. Pero aprovechad al bajar para disfrutar de las pequeñas ermitas románicas esparcidas por los pueblitos de la Bureba y no dejéis de visitar los pueblos -ciudades- grandes, los monumentales Oña, Frías y Poza de la Sal. Y no os perdáis el valle de las Caderechas en primavera.



Un colorido milano real sobrevuela los camellos que se besan encima de Orbaneja

## PEÑA CORBA

La sierra de la Tesla es una gran muralla natural que separa los valles que forman el Ebro y el Nela. Se extiende unos 18 km, haciendo una diagonal en dirección NW-SE, dejando al S la merindad de Valdivielso y al N el valle de Tobalina en la merindad de Castilla la Vieja. Son dos crestas paralelas, por encima de los 1200 m, con un pequeño valle en medio, en el que se esconde el precioso pueblo reliquia de Tartalés de los Montes, que merece la pena visitar, para disfrutar observando el túnel y la cascada sobre la carretera y el propio pueblo en reconstrucción.

En Valdivielso, a la belleza de su paisaje y la abundancia de los frutales se añade la riqueza de su arquitectura: casonas, torres, castillos, iglesias rupestres e iglesias románicas. Y desde allí hay una serie de alternativas para subir a la sierra y hacer travesías a través de sus cumbres, acercándonos a la Peña Corba, desde donde tendremos las mejores vistas. Por ejemplo, los más animados y sin miedo al vértigo, disfrutarán mucho con la subida a Peña Corba, directamente desde Quecedo, por el barranco de los Cárcabos.



Jabalina educando a sus crías en los encinares de Pan Perdido

## CASTILLETE

Al desfiladero de Pancorbo se le ha definido como "la puerta de la Meseta Norte". Sus grandes estructuras calizas, a modo de inmensa muralla, han conformado un estrecho paso, en el que se estableció un asentamiento humano basado en su estrategia como vía de comunicación, desde la prehistoria hasta las guerras carlistas. Todo ello vigilado, 400 metros más arriba, por las ruinas de la fortaleza erigida a finales del siglo XVIII en la cima de lo que fue llamado el monte Santa Engracia y que pensaba acoger 178 piezas de artillería, 600 caballos y 10.000 hombres.

Hay una subida muy agradable hasta las ruinas de la fortaleza del Castillete, y se puede combinar con la subida a Meriendillas y otros paseos por los montes de los alrededores, y con visitas más detenidas a lugares emblemáticos del Camino de Santiago. El mismo Pancorbo sirvió de hospicio a los peregrinos pero muy cerca están Villafranca de Montes de Oca, San Juan de Ortega y Atapuerca, visita esta última obligada cada cierto tiempo para apreciar los avances en los descubrimientos que se siguen haciendo constantemente.



Quedan unos 300 ejemplares de caballo losino en el Parque de los Obarenes



El dálmata Afila ha subido a "todos" los montes de Burgos, por ejemplo varias veces al Castro Amaya

## AMAYA

"Sola, solemne, militar y escarpada, se alza la reina de los montes de Castilla la vieja, la Peña de Amaya, como una diosa... Al atardecer se pone violada y plateada y parece que crece por encima de sí misma"

Las loras son unas mesetas que constituyen un curioso fenómeno geológico conocido como relieve inverso. A lo largo de los años, lo que habían sido sectores elevados se convirtieron en los actuales valles, denominándose anticlinales, y lo que eran las depresiones se convirtieron en las elevaciones llamadas loras o sinclinales colgados. Las loras se perciben así como impresionantes relieves tabulares, que recuerdan a enormes buques varados en tierra firme. Muchas de ellas están divididas en dos pisos, con un balcón a media altura, que proporciona la posibilidad de atractivos recorridos, por lo cual la mayor parte de ellas constituyen interesantes objetivos montañosos.

Y Amaya es especial. Subir a la peña Amaya es prepararse a pasear por el tiempo y sentir que pisamos los sitios donde edificaron sus viviendas en la Edad del Bronce, donde se construyó el castro que controlaba el acceso a la Cantabria prerromana, donde peleó el emperador Augusto, donde Leovigildo estableció un ducado visigodo, donde llegó el propio Tariq en la fulgurante invasión musulmana, donde se instaló el conde Rodríguez de Porcelos en el siglo IX. Vale la pena acercarse a las lejanas soledades de la peña Amaya, porque la visita constituirá una grata sorpresa.





La peña Carazo está tapizada de sabinas en la cresta y de encinas en las laderas

## CARAZO

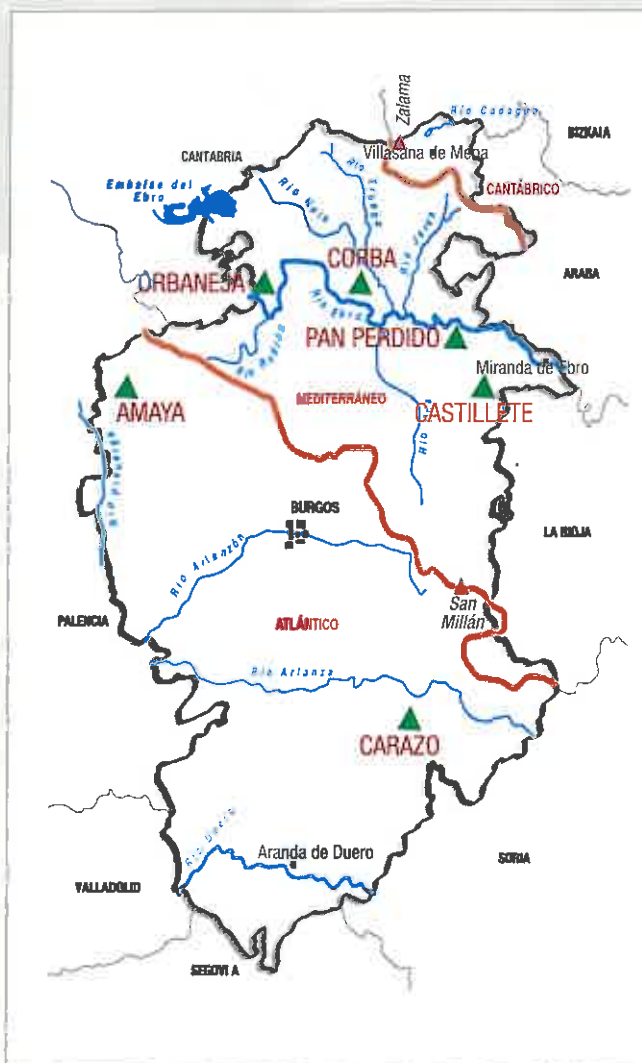
La sierra de la peña de Villanueva de Carazo, es una alta meseta sobre el alfoz de Lara, en tierra que fue de peleas entre moros y cristianos. Consta de dos cumbres gemelas, la más alta, al W, llamada San Carlos (1466 m) y la más abrupta, al E, llamada Carazo (1458 m), separadas por una largo collado con un desnivel de 100 metros.

Se ven desde muy lejos. Geológicamente es un sinclinal colgado de la orla mesozoica. Botánicamente es una extraordinaria reserva de sabinas albar, esa reliquia del terciario de tronco grueso, copa espesa y hojas perennes de color verde oscuro. Históricamente ha sido asentamiento en la Edad del Hierro, y sirvió de fortaleza a celtas, romanos, moros y cristianos, que se situaron en la cumbre de San Carlos, para dominar desde allí la llanura.

Desde el punto de vista montaño es una tentación para realizar una agradable excursión, subiendo por un sendero con reminiscencias prehistóricas, visitando las dos cumbres gemelas de la sierra y bajando por un camino en el que nos encontraremos con recuerdos cinematográficos.

Me doy cuenta de que esto ha sido un repaso muy personal y muy parcial. He comentado sólo unas pocas de las montañas de Burgos no muy conocidas. Claro que hay otras muchas más, empezando por las grandes, las más clásicas: Castro Valnera, Umió, San Millán, Campiña... Pero, en definitiva esto es sólo otra invitación a ir al monte. Y, por otra parte, es muy larga la lista de vivencias variopintas que se pueden disfrutar con la disculpa de los montes de Burgos.

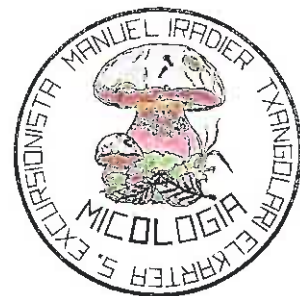
Os cito unos cuantos ejemplos, algunos de ellos de aventura: esquiar en las lomas de la cordillera Cantábrica; atravesar andando o en bici el túnel de la Engaña; introducirse en el subsuelo de Guareña o Covanegra; bañarse en el pozo azul de Covanegra; recorrer en bici la vía verde de la Demanda; escalar en hielo en las lagunas de Neila; cramponear en primavera una canal de la cara norte de San Millán... Y otros ejemplos de actividades más relajadas: fotografiar el cañón del río Lobos; hacer senderismo por el GR 99; hacer largas travesías por montes de hierba... o incluso abstraerse oyendo el canto gregoriano de Completas en el monasterio de Silos.



Los montes en las tres vertientes de la divisoria de aguas

# Micología

Autor: Luis Maria Iriarte



## *Lactarius deliciosus*

(L.: Fr.) S. F. Gray

### SINÓNIMOS:

*Agaricus deliciosus* L.

**NOMBRES VULGARES:** **Castellano:** Nízcalo, Nízcalo. **Euskera:** Esnegorri, Esnegorria.

**ETIMOLOGÍA** (origen de las palabras): *Lactarius* del latín *lac*, *lactis* = leche, es decir, que tiene o segrega leche. *Deliciosus*, del latín *deliciosus*, *deliciosa*, *deliciosum* = delicioso.

**CARACTERES MACROSCÓPICOS** (caracteres que se pueden apreciar a simple vista):

**SOMBRERO** (parte superior y ensanchada de la seta): Al principio convexo (que presenta una curvatura algo más aplanada que la hemisférica) luego extendido (más o menos plano), finalmente con la zona central deprimida (que está hundido por el centro) y primero con su margen enrollado (curvado hacia la base del pie) que conforme envejece se aplanan para evolucionar a forma embudada. Con medidas comprendidas entre los 4 y los 16 cm de diámetro. Su cutícula (membrana o piel que cubre el sombrero de una seta) no separable de la carne; es viscosa (pegajosa) en tiempo húmedo y afelpada (como con pelos, similar a la felpa) en tiempo seco, de color anaranjado a

anaranjado-ocre-rojizo, formando círculos concéntricos de zonas más oscuras y zonas más claras; según va envejeciendo la seta aparecen sombras o lunares de color verdoso, que pueden alcanzar la casi totalidad de su superficie.

**HIMENIO** (parte fértil de la seta, donde se sitúan los basidios con células estériles entremezcladas "paráfisis", "cistidios"): Formado por láminas (tabiques que van del borde del sombrero al pie, en las que se sitúa el himenio) delgadas, apretadas, ligeramente decurrentes (que se prolongan ligeramente por el pie) y con lamélulas (láminas más cortas que nacen en el borde del sombrero pero que nunca llegan al pie); de color que va del naranja-amarillento al naranja-marroncito y que se maculan (que se manchan) de verde, por efecto de la manipulación o el envejecimiento.

**PIE** (parte de la seta que sostiene al sombrero): más o menos cilíndrico o atenuado (de menor diámetro) en la base, más bien corto, al principio lleno (macizo), robusto, después hueco, con la superficie del color del sombrero pero más pálido y adornado



con escrobículos (fosas u hoyuelos) de color más intenso que suele estar cubierto por una pruina (un polvo muy fino) blanquecina y que suele tener parásitos; entonces la carne se hace frágil.

**CARNE:** Dura, maciza, blanquecina al corte, pero virando (cambiando de color) al cortarla de forma inmediata al color zanahoria y horas después al color verdusco. Al cortarla también segrega un líquido lechoso o látex (jugo "lechoso" que surge de la carne de algunas setas) de color anaranjado o zanahoria, que se oxida rápidamente al contacto con el aire, adquiriendo un color verde y con un sabor ligeramente acre (agrio, áspero); cuando envejece o al pasar algunas horas de su recolección. De olor suave y dulzón, el sabor en crudo es algo amargo al final.

**COMESTIBILIDAD:** La distinta valoración con respecto a su calidad culinaria puede deberse a que su sabor varía con el terreno donde crece, o a que muchas veces se toman por niscalos otras especies muy parecidas, también porque se aprovechan ejemplares con muchas zonas de color verdoso, por ser viejos, estar maltratados o, lo más frecuente, que están o estuvieron parasitados.

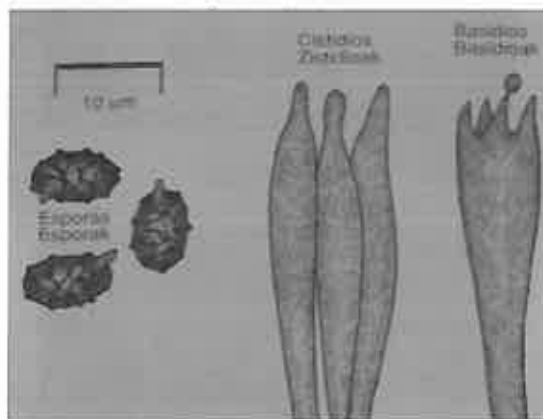
La "*Lactarius deliciosus*" es una comestible bastante apreciada y es consumida asada, guisada o como complemento de los guisos de carne.

**HÁBITAT** (lugar donde vive o habita): Es una especie frecuente en el País Vasco. Crece formando micorriza (asociación simbiótica entre la raíz de una planta y un hongo) bajo las coníferas, preferentemente del género *Pinus*. Sin embargo, no se excluye su presencia debajo de las plantas de enebro, desde el verano hasta principios de invierno, no siendo raro encontrarla en primavera-cálidas.

**CARACTERES MICROSCÓPICOS** (caracteres que se pueden apreciar solamente con el microscopio):

**ESPORAS** (estructuras reproductoras de las setas): De 7,5 a 9 micras (un milímetro equivale, o es igual, a 1.000 micras) de largas por 6 a 7 micras de gruesas, ovoides (con forma de huevo), hialinas (transparentes como el vidrio), de color blanco en masa (agrupadas forman-

do la esporada), con una ornamentación amiloide (que se vuelve azul con el yodo) reticulada (ornamentación con forma de redecilla).



**BASIDIOS** (célula ancha y corta que porta en su exterior a las esporas): Cilíndrico-clavados (que varía de diámetro desde la base hasta el ápice), tetraspóricos (que contiene cuatro esporas).

**CISTIDIOS** (células estériles del himenio): Fusiformes (que tienen forma de huso), acuminados (que termina en punta) abundantes y de 30 a 50 micras de largo por 4 a 5 micras de grueso.

#### OBSERVACIONES:

Esta especie empezó a consumirse en el País Vasco hacia principios del siglo pasado, siendo los catalanes que vinieron a trabajar a nuestras fábricas textiles los que nos enseñaron a consumirla.

Conjuntamente con otras *Lactarius* de látex anaranjado o rojo como *Lactarius sanguifluus*, que es muy parecido pero bastante rara y de superior calidad gastronómica, que se diferencian por el color rojo vinoso que toma su carne al rasarla con la uña. *Lactarius semisanguifluus* es más común y su carne vira, al principio, a color anaranjado y en unos minutos vira al anaranjado-vinoso.

*Lactarius salmonicolor* es comestible pero muy mediocre, es de mayor tamaño, de un color más pálido y que crece bajo abetos, caracterizándose por su látex anaranjado, por su carne inmutable y por no mancharse de verde su superficie.



*Lactarius deliciosus* "Níscalo"



*Lactarius semisanguifluus* "Eusk. Esnegorrikor"



*Lactarius sanguifluus* "Lactario color sangre"



*Lactarius salmonicolor* "Níscalo"

## ALGUNAS CURIOSIDADES DE LOS "NÍSCALOS"

Se trata de una seta de las más populares y comunes en toda la península Ibérica, Sin embargo, es conveniente hacer una precisión: utilizar solamente el sombrero para cocinarlo a la parrilla o prepararla íntegra en la sartén con perejil. Aparte de ser una seta muy buscada desde luego no es de las más exquisitas.

No hay que confundirla con el **falso níscalo** la "*Lactarius torminosus*", que es tóxico, diferenciándose en que la *Lactarius torminosus*, al corte, segrega un jugo blancuzco y la *Lactarius deliciosus*, al corte, segrega un jugo color anaranjado o tirando al púrpura según las clases, pasando enseguida al color verde.

Podemos confundirla con la también comestible y muy apreciada "*Lactarius sanguifluus*" diferenciándose por que ésta tiene el sombrero de color más apagado y el látex de color mas rojizo.

Esta especie, la "*Lactarius deliciosus*" está muy difundida y presente durante largo tiempo, es normalmente considerada como una especie única y por lo tanto no conocidas de manera específica.

La "*Lactarius deliciosus*" se reconoce por su

aspecto bastante macizo, por el margen del sombrero casi siempre enrollado (curvado hacia la base del pie), por la decoración tan vistosa que se aprecia sobre el sombrero y que lo presenta con un dibujo de gotitas naturales, distribuidas de manera concéntrica, también se reconoce por el hábitat preferente debajo de los pinos, y también de modo particular debajo del enebro, todas estas características la hacen prácticamente inconfundible.

La más apreciada entre las *Lactarius* es la "*Lactarius sanguifluus*" (Níscalo de sangre vinosa) y que está considerada como la mejor de todas las *Lactarius*.

La ingestión de "*Lactarius deliciosus*", los "Níscalos" produce en la orina un color anaranjado.

Este hecho, en lugar de alarmarnos, debería producir el efecto contrario, pues dicho fenómeno puede considerarse como un test para conocer el buen funcionamiento de nuestro aparato excretor.

Estas setas contienen un pigmento que rápidamente es filtrado por los riñones. Uno de sus colorantes se elimina por el riñón después de haberla comido; por ello la orina se torna de un color que puede asustar al que no sabe la causa.





*Lactarius deliciosus* "Níscalo"



*Lactarius torminosus* "Níscalo falso"

## OTROS NOMBRES COMUNES O POPULARES

(Se la conoce por otros muchos y variados nombres, dependiendo de la región geográfica)

En Castilla	"AÑISQUELE", "ANIZCLE", "NÍSCALO", "NÍCALO", "MÍZCALO", "MÍCULA", "NÍZCALO".
En Andalucía	"NÍSCALO", "GUÍSCALO", "GUÍSCANO", "PINATEL", "ROBULLÓN".
En La Mancha	"GÍSCANO", "REBOLLÓN", "MIZCLE".
En Cataluña y Comunidad Valenciana	"ROVELLÓN", "ROVELLÓ", "PINATEL", "PINENC", "ROVELLÓ d' OBAGA", "PERATXE".
En Aragón	"REBOLLÓN", "ROBELLÓN", "MIZCLO", "HONGÓ ROYO".
En Teruel	"ROBOÑUELO".
En Galicia	"NÍSCARO".
En el País Vasco	"ESNE GORRI", "ZIZA GORRI".
En el Valle de Albaida y las Pitiusas	"PEBRÁS".
En Baleares y las comarcas Safor, l'Alcoià y Comtat del País Valenciano	"ESCLATASANG".
En Chile	"CALLAMPA ROSADA".
Área Valenciana del Macizo del Caroig (Comarcas Valencianas del) Valle de Ayora y La Canal de Navarrés.	"PEBRAZO".

## Las «amanitas» que mataron al emperador Claudio



**E**n fin, digamos por último que también las setas venenosas han dejado su triste recuerdo a lo largo de la historia de la Humanidad, citándose siempre, como ejemplo célebre, la muerte provocada del emperador Claudio, al serle suministradas, en dosis masivas, setas de la temible oronja verde "*Amanita phalloides*".

Este hecho histórico es de suficiente interés como para que lo relatemos aquí, tomando como referencia la descripción de Roger Heim (1900-1979):

*"Transcurría el año 41 de la Era Cristiana, cuando Claudio había sucedido a Calígula como emperador de Roma. Siete años más tarde el propio Claudio ordenaba ejecutar a su cuarta esposa, Mesalina, acusada de adulterio, quedándole un hijo de este matrimonio llamado Británico. Poco después, Claudio, al parecer con una vocación insaciable de casado, vuelve a contraer nupcias de nuevo, esta vez con Agripina, hermana de Calígula, que viuda del anterior matrimonio, aporta a éste un hijo, Nerón, que era tres años mayor que Británico".*

*Agripina, entonces, deseosa de que Nerón, su hijo natural, ocupara un día el trono de Roma, idea un plan diabólico para eliminar a Claudio lo antes posible y dejar el camino libre a Nerón, una vez fuera desterrado Británico. Así pues, se busca un cómplice, Locusto, que era favorito del emperador, y le prepara un plato de setas. Sabida era la afición tan enorme que sentían los romanos por deleitarse con un buen plato de oronjas "Amanita caesarea". Entonces deciden prepararle un "plato combinado", en el que la mayor proporción era a base de la temible oronja verde, hábilmente enmascarada con la oronja verdadera.*

*De esta forma, Claudio, inocentemente, se apresura a dar fin a tan "suculento manjar", y poco después, siguiendo la antigua costumbre de los romanos, se auto provoca el vómito, para más tarde continuar comiendo y así saciar su enorme glotonería.*

*"A la vista de esto, Agripina se intranquiliza viendo que pasa el tiempo y que los síntomas fatales no aparecen, ignorando ésta que los venenos de la oronja verde comienzan a manifestar sus efectos a partir de las veinte horas; suplica al médico del emperador, Xenofón, que la ayude a resolver su "delicado problema". Es entonces cuando Xenofón, haciéndose cómplice de Agripina, le administra al emperador una fuerte dosis de coluquintida, sustancia purgante en proporción pequeña y muy tóxica a alta concentración, rematando, por decirlo de alguna manera, a Claudio en pocos minutos".*

*"De esta forma es como Nerón, tiempo después, ya convertido en emperador, asistiendo a un banquete en el que la oronja verdadera constituía el plato exquisito del día, y estando en posesión del secreto del asesinato de Claudio, oyó decir a uno de los comensales: "Las setas son manjar de dioses", a lo que Nerón contestó: "Si; ellos son los que han hecho de mi padre un dios".*



## RECETA del año 1932:

### “NÍSCALOS CON AJO, PEREJIL Y PAN RALLADO”

Una vez limpios, se dejan enteros si son pequeños o se parten en dos o cuatro frozos si son grandes. Calentamos un buen chorro de aceite en la sartén, echamos los niscalos y les damos la vuelta rápidamente para que queden bien untados en el aceite. Se les pone sal, se tapan y se ponen a cocer a fuego lento durante 5 o 10 minutos, removiéndolos a menudo.

Antes habremos preparado bastante perejil y ajos picados muy fino y, en otro plato, pan rallado en abundancia. Cuando los niscalos se hayan embebido el agua que llevan y que han soltado al ponerlos al fuego, los retiramos hacia un lado de la sartén mientras inclinamos esta hacia el opuesto. Cuando tengamos el aceite escurrido, echamos en él el picadillo de ajo y perejil y a continuación el pan rallado, removiéndose rápidamente durante unos segundos hasta que queden de color dorado. Entonces, con una cuchara, lo esparcimos todo por encima de los niscalos, que volverán a distribuirse por la sartén. Al sacarlos del fuego les añadiremos una pizca de pimentón dulce y, si se quiere otra de picante.

Si el plato quedara un poco seco, por haber hecho este guiso con poco aceite o por haberlo tenido con fuego demasiado alto, se puede regar con un poco de agua caliente con sal o, mucho mejor, con zumo de limón o un buen vino blanco. Si se acierta el punto de cocción de todos los componentes resulta un plato exquisito por más simple que haya sido su elaboración.

Luis M<sup>o</sup> Iriarte Anzuola, de la sección de Micología de la S. Ex. Manuel Iradier.



Grupo Running en Virgen Blanca



Estudio dinámico de la pisada - Nutrición  
Marcas líderes en el mercado



Número  
uno en  
Running

# RUNNINGFIZ

Team Manuel Iradier Runningfiz  
Mendi Taldea

[www.runningfiz.com](http://www.runningfiz.com)  
Tlf: 945 064 657

C/ Portal de Castilla 45 - 01007 - Vitorla (Gasteiz)

 @runningfiz -  RunningFiz



**AUTOBUSES**  
**ALEGRIA** HNCOS, S.A.



c/. La Peña, 6

☎ **25 19 00/11**

Fax: 26 94 63

01013 VITORIA-GASTEIZ

c/. Gran Vía, 64 - 3.Ctro.

☎ **427 38 49**

Fax: 427 38 49

48011 BILBAO

## CONDICIONES Y TRATO ESPECIAL PARA LOS SOCIOS Y SOCIAS DE S.E.M.I.

- Pasa por nuestra oficina y pregúntanos por tus pólizas de Seguro:
  - Auto, Hogar, Vida, Dependencia, Accidentes, Salud, Ahorro, Pensiones, Comercio y Oficinas, Comunidades, etc.
- Comprueba que te ofrecemos todo tipo de garantías al mejor precio.



**SUSAETA SEGUROS ASEGURAOAK**

Avda Juan Carlos I, nº 7 Bajo.

01002 Vitoria-Gasteiz

Tfno. 945 06 07 69

[susaeta@agencia.axa-seguros.es](mailto:susaeta@agencia.axa-seguros.es)





COPIADORAS COLOR  
COPIADORAS B/N  
IMPRESORAS/FAX  
MANTENIMIENTO  
VENTA Y ALQUILER



SERVICIO OFICIAL:

**DEVELOP**

**TOSHIBA**

Leading Innovation >>>

**RISO**

**SAMSUNG**

Pedro Asua, 33 Bajo Derecha · 01008 Vitoria-Gasteiz · Tel.: 945 011 490/Fax 945 068 820 · info@doituofimatika.com · www.doituofimatika.com



# GaikaR Kirolak

especialistas en running

C/ Bernal Díaz de Luko 1

Tel./Fax: 945 26 11 23

[www.gaikar.com](http://www.gaikar.com)

## ANALIZAMOS TU PISADA



SEA CUAL  
SEA TU PLAN  
PARA EL FUTURO,  
CUENTA CON  
BASKEPENSIONES.

PLANES  
PARA  
EL FUTURO  
BASKE  
PENSIONES.

E.P.S.V. INDIVIDUAL

Kutxabank S.A. Socio promotor.  
Kutxabank Gestión S.G.I.I.C. S.A.U. Gestor de Patrimonio.