

SOCIEDAD EXCURSIONISTA **“MANUEL IRADIER”**

N./ ZBK. 187 - VERANO 2016ko UDA

AURORAS POLARES Y ‘TREKKINGS’ EN GROENLANDIA

- **PEDALEANDO A ORILLAS
DEL DANUBIO**
- **CORNISA CANTÁBRICA (2)
(DE PEÑA SAGRA A LAS CARRIONAS)**
- **EUSKAL KOSTAKO IBILBIDEAK
DE KOBARON A PORTUGALETE
POR EL SERANTES**
- **LAS LOBERAS EN ÁLAVA (I)**
- **MICOLOGÍA**
- **ACTUALIDAD ALBISTEAK**





CAFÉS: jamaica, colombia tambo, kenia, costa rica, 5 alturas, descafeinado, forza, intenso, suave,
 INFUSIONES: negro, verde, rojo, azul, desteinado, roibos, frutas del bosque, champan fresas, canela, regaliz

Infórmate en: www.cafeslabrasilena.es



CONFITERIA LA VASCA

José M.^a Fernández Frances

C/ Gorbea, 23 - Tel.: 945 225 993 - 01012 VITORIA-GASTEIZ



Celedón de Oro
1998

MANUEL IRADIER TXANGOLARI ELKARTEA

Pintorería, 15 - Teléfono 945 28 65 32
01001-VITORIA-GASTEIZ www.manueliradier.com
VERANO 2016ko UDA

Gure eskerrak / Nuestro agradecimiento a:

- Fundación CAJA VITAL KUTXA
- Autobuses ALEGRÍA
- Cafés LA BRASILEÑA
- GAIKAR Kirolak
- Confitería LA VASCA
- RUNNING FIZ
- DOITU
- Seguros AXA

Argitaratu / Edita

Manuel Iradier Txangolari Elkarte
Sociedad Excursionista Manuel Iradier
Pintorería 15 – Telf. y Fax 945 28 65 32
01001 VITORIA-GASTEIZ

Lehendakari / Presidente

Fernando Casi

Lehendakariordea / Vicepresidente

Isidro Sáenz de Urturi

Idazkari / Secretario

José Luis Velasco

Diruzain / Tesorero

Javi Lopez

Sailtako arduradunak

Responsables de las Secciones

Kepa Grajales (Lokalak), Luis M.Iriarte (Mikologia), Angel B.Rodriguez (Mendia), Kepa Diaz (korrikalariak), Eva Moraza (Coro GorbeaMendi), Askoa Ruiz (Jare Dantza Taldea) y Aitor Martinez (Trail Running Taldea)

Aldizkariko koordinatzaile

Coordinador Revista

Jose María Cossio Cristóbal
José Antonio Abasolo

Publizitate Kontratazioa

Contratación Publicidad

Jose María Cossio Cristóbal
Telf. 652 706 449

Inprimatu / Imprime

mccgraphics

Ale honetan kolaboratzaileak

Colaboran en este número

J. A. Abásolo, Iñaki Gaztelu Iraundegi, Alfonso de Las Heras, Luis Maria Iriarte, Isidro Sáenz de Urturi, Juan Carlos Abascal y Javier Fernández de Jáuregui.

D.L. VI – 150/59

Kideentzat aldizkari hau dohainik da

Esta revista se reparte gratuitamente a los asociados

Azaleko argazkia/Foto portada: **RESPLANDOR DE UNA AURORA BOREAL FRENTE AL HOSTEL TASIUSSAQ. EN LA RUTA AL GLACIAR EQALURITSIST.**

AUTOR: MIKEL BALLARÍN



2 AURORAS POLARES Y 'TREKKINGS' EN GROENLANDIA



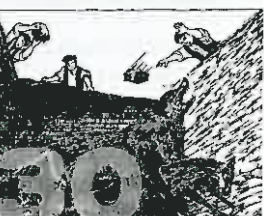
10 PEDALEANDO A ORILLAS DEL DANUBIO



16 CORNISA CANTÁBRICA (2) (DE PEÑA SAGRA A LAS CARRIONAS)



22 EUSKAL KOSTAKO IBILBIDEAK DE KOBARON A PORTUGALETE POR EL SERANTES



30 LAS LOBERAS EN ÁLAVA (I)

34 MICOLOGÍA

39 ACTUALIDAD ALBISTEAK

AURORA POLARRAK ETA 'TREKKING'-AK GROENLANDIAN AURORAS POLARES Y 'TREKKINGS' EN GROENLANDIA

AUTOR: JUAN CARLOS ABASCAL

FOTOS: JUAN CARLOS ABASCAL, JOSE LUIS BENITO,
MARTA EROLA Y MIKEL BALLARIN

Groenlandia irla izugarria da; munduko uharterik handiena ez badugu Australia iriatzat hartzen. Kontua da bere lurrazalaren %84 izotzez estalirik dagoela. Hala ere, izotz kaparik gabeko eremuan, hegoaldeko eta ekialdeko kostaldeetatik gertu, flora eta fauna harrigarriak dira. Pasa den udazkenean bi trekking egin nituen lagun batzuekin paraje itxuraz gogor horietan, eta paisaia ikaragarriak aurkitu nituen. Eta, gainera, gehigarri atsegingarri gisa, ibilbide horien amaieran aurora polar edo borealak ikusteko zortea izan genuen, behin baino gehiagotan. Aurora polarrak eguzki-erradiazioak eragindako gaueko argiak dira, gure planetako eremu polarretan ikusten direnak.

Groenlandia es una enorme isla; la más grande del mundo si no contamos como tal a Australia, pero está cubierta de hielo en el 84% de su superficie. Sin embargo, en la parte libre de la capa helada, cerca de sus costas Sur y Este hay una fauna y flora sorprendentes. A finales del verano pasado hice dos trekkings con unos amigos por esa zona terrestre, aparentemente hostil, y descubrí unos paisajes impresionantes. Y, como un complemento muy gratificante, tuvimos la suerte de ver, más de una vez, al final de esos recorridos, las *auroras polares o boreales. Una luminosidad nocturna procedente de la radiación solar que es apreciable en las zonas polares de nuestro planeta.

Visitar la isla de Groenlandia, la tierra de Erik el Rojo, ya merece la pena sólo por contemplarla desde el aire, sin necesidad de aterrizar en ella. Las vistas desde el avión ya compensan el placer de este viaje. Una inmensa blancura se vé desde el aire. Masa blanca, que no uniforme; montañas, valles, laderas, que terminan en impresionantes glaciares que van a morir al mar, como si fueran ríos de hielo. Y en su morrena terminal se vuelven grises e incluso negros, como queriendo adivinar su destino a convertirse en agua. Pero antes de esa transformación, los glaciares tienen otra vida en forma de icebergs. Estas enormes masas de hielo flotante salpican toda la costa groenlandesa. Icebergs vivos que van recorriendo los fiordos antes de alcanzar su meta en el mar. Vivos por su movimiento. Pero vivos también por sus formas, dependiendo de la imaginación de cada persona. Como nos ocurre cuando vemos las formaciones de estalactitas en las cuevas, las siluetas de los icebergs nos parecen perfiles de perros, gatos, pájaros, tomates...y toda clase de figuras. Los icebergs nos hacen el mismo efecto visual. Cada uno con su imaginación.

***Auroras polares:** Son fenómenos luminosos apreciables en el cielo nocturno de las zonas polares de la Tierra. En la del Norte son conocidos como aurora boreal, y son visibles entre setiembre y marzo. En el polo Sur se denominan aurora austral, y se pueden ver entre los meses de marzo y setiembre. La luminosidad es producida por una descarga eléctrica que tiene su origen en la interacción entre radiaciones procedentes del sol, integradas en el llamado viento solar, con el campo magnético de la Tierra. Esta envoltura magnética desvía las radiaciones solares hacia las zonas polares, pues éstas actúan como los polos de un imán. La radiación acumulada en esos puntos es la que da origen a las descargas eléctricas, que el observador aprecia en el cielo como una serie de haces de luz.

DOS RECORRIDOS ENTRE ICEBERGS Y FIORDOS CERCA DE LA COSTA SUR DE LA GRAN ISLA HELADA



■ Caminando por el glaciar Kiagtut

Después de la masa blanca llega la tundra. Tundra necesaria para que los viajeros podamos disfrutar de Groenlandia, de su inlandsis, de sus glaciares, de sus fiordos, y de la propia tundra que a muchos le parecerá triste, sin vida, pero que alberga muchos seres vivos en forma animal y vegetal, y por supuesto y como no podía ser de otra forma, los Inuit, necesarios para la supervivencia de Groenlandia, explotadores de esta hostil e inhóspita tierra, con sus granjas de ovejas principalmente, y su duda antigua de si deben explotar su subsuelo con su uranio esperando a esas manos capitalistas que lo desean para su riqueza, pero para el empobrecimiento de Groenlandia, con beneficios a corto plazo, pero y a largo?



■ Vista desde el avión antes de aterrizar

• TREKKING 1. Desde Igaliko hasta el frente del glaciar Qooroq. (18-09-2015)

Igaliku (Igaliko) es un asentamiento localizado entre Qaqortoq y Narsarsuaq, en el sur de Groenlandia, en la municipalidad de Kujalleq y contará con unos 60 habitantes. Igaliku es conocida por las ruinas de Garðar, lo que antaño fue el corazón religioso de la Groenlandia noruega. En Igaliku se estableció la capital y arzobispado vikingo y fue llamado Gardar. En 1.121 Groenlandia llegó a tener su propio obispado, se construyó la catedral de San Nicolai en el llamado Gardar vikingo siguiendo los estándares de la construcción groenlandesa, las ventanas se hicieron con tripas de animales y el interior fue decorado con esculturas realizadas con 'piedra de jabón'. El moderno Igaliku fue fundado en 1.783 por el colono noruego Anders Olsen.

Las montañas que rodean Igaliko han aparecido nevadas y por la noche incluso ha helado como hemos descubierto al levantarnos.

Desde nuestro hostel en Igaliku caminamos hacia la montaña cercana para ascender al plató, con inmejorables vistas de los fiordos de Erik y de Igaliku, y del fiordo Qooroq con sus grandes icebergs.

Por el camino nos encontramos cascadas de arroyos que van a morir al fiordo.



■ Ascendiendo al plató de los fiordos de Erik y de Igaliku

Vamos dejando atrás el lago y empezamos a ascender la montaña.

El paisaje y terreno que pisamos se hace agreste y en el plano superior alcanzamos unos pequeños lagos, donde descansamos un poco antes de proseguir nuestro camino. Desde aquí podemos divisar ya el glaciar Qooroq.

Nuevamente un mundo de plantas y flores que Jolube, un compañero de viaje, experto botánico, nos va explicando, y no sólo su nombre sino también su utilidad. Tenemos liquen sobre musgo aun-



■ Glaciar Qooroq



■ Mirador sobre el fiordo Qooroq

que no se ve bien pero me imagino que es Huperzia selago, un ancestro de los helechos, según recuerda Jolube, que lo fotografiamos juntos.

Caminamos por este plató hacia una roca desde donde contemplamos el Glaciar Qooroq, este glaciar rompe cada día entre 200 y 250.000 toneladas de hielo. El espectáculo de icebergs indescriptible. El glaciar impresionante su lengua y su morrena.

Después de comer, descendimos un poco en dirección al fondo del fiordo, hasta un mirador encima del acantilado sobre el fiordo, desde el que se divisaba una playa.

Desde aquí nos hinchamos a sacar fotos con el glaciar al fondo.

Camino de vuelta a Igaliko y antes de iniciar el descenso encontramos un bloque errático de los



■ El autor del artículo y al fondo Glaciar Qooroq

miles que se pueden encontrar tras el paso y su posterior retroceso glaciar. Este en concreto, llama la atención por la forma que da el desgaste y meteorización de ¡huevo duro! y disposición de las rocas., ya que está compuesta por dos bloques independientes y los cuales quedaron dispuestos de esta manera para la posteridad. Las rocas son Gabros, las cuales a simple vista parecen granitos pero que carecen de uno de sus componentes principales el cuarzo... Se utiliza como punto de referencia de interés geodésico para la ruta.

Luego descendimos por el valle que utilizan los granjeros para ir a buscar el ganado al final del verano hasta el lago 504, donde hubo más cantidad de flores y plantas que Jolube con mucha paciencia nos iba explicando, aunque en el fondo se sentía halagado por nuestro interés. Encontramos una planta con las hojas rojas que era Sibbaldia tridentata. Entre matorrales, una de color grisáceo, el sauce Salix glauca y otra que era la Betula glandulosa, comúnmente un abedul.

Distancia total recorrida: 20,04 km.

Al llegar a Igaliko nos dirigimos a las ruinas que se conservan del antiguo Gardar, visitando en primer lugar su antiguo cementerio. Luego las ruinas de la iglesia que constituyó el obispado que ya he mencionado. En el hostel había colgadas fotos recreando lo que fue este lugar y su explicación.

Y después de cenar la presencia de la gran señora de la noche: Doña Aurora Boreal.



■ Vista del Valle del glaciar Kiagtut

• TREKKING 2.

El valle de las mil flores desde Nassarsuak hasta el glaciar Kiagtut (20-09-2015)

Narsarsuaq es una localidad en la municipalidad de Kujalleq, al sur de Groenlandia. En 2015 tiene una población de 150 habitantes. La localidad ofrece sitios turísticos tales como viajes a los glaciares, entre otros más. Cerca de la localidad se encuentran las ruinas de los primeros asentamientos noruegos y una réplica de la primera iglesia cristiana en América. Su nombre en groenlandés significa "Gran planicie". Fue la principal ciudad de Groenlandia en los tiempos de Erik el Rojo, en donde la granja de Brattahlíð se ubicaba cerca. En 1942, los Estados Unidos construyó una base aérea en Narsarsuaq llamada Bluie West One. Miles de aviones usaron esta base como parada en su ruta entre Estados Unidos y Europa. Tras el final de la guerra se siguió usando la base hasta que se desarrolló el reabastecimiento aéreo y la

construcción de la base aérea de Thule. En 1951, se acordó que Groenlandia y Estados Unidos administrarían juntos la base. En 1958 Estados Unidos abandonó la base, pero fue reabierta al año siguiente por el gobierno danés luego del hundimiento del velero MS Hans Hedtoft con todos sus pasajeros, al sur de Uummannarsuaq. El aeropuerto de Narsarsuaq funciona como el principal aeropuerto del sudoeste de Groenlandia, con vuelos internacionales desde Islandia y Dinamarca, así como vuelos nacionales operados por Air Greenland, casi exclusivamente en helicóptero.

Debo indicar que la noche, la deberíamos haber realizado en un campamento y dormir en tienda de campaña. Según nos comentaron este año habían eliminado las pernoctaciones en el campamento primero por los mosquitos que hubo en la época estival, y ahora por el fuerte viento y frío que hacía no aconsejable las estancias. Así que cambiamos la noche por la estancia en el hostel de Nassarsuak.

El trekking del valle glaciar de las Mil Flores es el más famoso de Groenlandia por muchas razones, entre ellas la que le da nombre, es el lugar donde se puede encontrar algunos tipos de flores típicas de



■ Ascendiendo al valle de las mil flores

Groenlandia, algunas más comunes y otras no tanto, así como los únicos árboles pequeños del territorio.

Salimos del hotel en una furgoneta que nos llevó a unos 3 kilómetros y donde empezamos a realizar el trekking por el llamado Valle de las mil flores. En el lugar de partida hubo en su día un hospital y así se sigue llamando el lugar. Nos encontramos con una chimenea edificada en mitad de la nada que perteneció al antiguo hospital americano.

Al principio de nuestra caminata vimos unos puestos científicos para valorar el cambio climático: recogida de temperaturas, insectos, lluvia,...

Alcanzamos un pequeño montículo y apareció ante nosotros: El Valle de las Mil Flores. Majestuoso. Espectacular. Montañas por todas partes y una especie de arroyo o río deslizándose lentamente en el centro de aquel paisaje ártico. Avanzamos lentamente disfrutando de aquella maravilla de la naturaleza. Las cascadas poco caudalosas caían bruscamente por las laderas de las montañas. La tundra se extendía en todo su esplendor: suelo de musgo, líquenes, algodón ártico y otras pequeñas florecillas. Pasamos por una gran campa llena de Hierba algodónera, *Eriophorum*.

Atravesamos el valle comprobando que el agua que nos acompañaba provenía directamente del Glaciar Kiagtuut, debido al retroceso glaciar y la consiguiente sedimentación.

Más adelante adentrándonos por el valle llegamos al campamento donde deberíamos haber pasado dos noches. Un sitio austero, pero muy bonito rodeado de montañas y en la abertura del valle por el río producido por el deshielo del glaciar Kiagtuut.

En ese punto, el guía se puso serio con nosotros y nos dio indicaciones de cómo subir por una fuerte pendiente de unos 400 metros, en la que había fijadas unas gruesas maromas de cuerda de amarrar barcos. Nos pidió que solo las utilizáramos como seguridad pero que no nos balanceáramos en ellas pues con el paso del tiempo no era seguro que resistiesen. Así que tuvimos que hacer unos tramos de trepada por aquellas rocas.

Una vez terminada la trepada y ascendido a una planicie desde la dejamos atrás unas espléndidas vistas del delta que forma el agua del deshielo del glaciar. El valle era una mezcla de colores y el silencio se oía en él. No era necesario hablar, sencillamente observar y retener en la memoria tanta



■ Nuestra guía Olga con el valle de glaciar Kiagtuut al fondo.

inmensidad. Continuamos la marcha aproximadamente una hora más entre lagos, cascadas y más montañas.

También aparecen nuevas plantas que cómo no Jolube identifica y nos culturiza. Nos las identifica como *Salix glauca* y *Betula glandulosa*.

Llegamos después de tantas flores, por aquella planicie a un gran lago que bordeamos, sin apenas dificultad por un estrecho sendero paralelo al agua.

Una vez pasado el mismo empezamos a vislumbrar nuestro destino: el glaciar Kiagtuut.

Pero antes de llegar al mirador dejamos otro pequeño lago a nuestra izquierda.

Alcanzamos un primer mirador donde no faltaron las fotos con el glaciar al fondo. El guía nos advirtió que el mirador más cercano estaba más adelante.

Y desde aquí, tras un breve descenso y luego una pequeña subida por entre aquella tundra, llegamos al fastuoso mirador del glaciar Kiagtuut.)

Este balcón es un mirador espectacular de todo el glaciar que cae directamente del inlandsis. Nos situamos justo encima del frente glaciar, y el pequeño lago delante. Al norte tenemos el mítico inlandsis y la cordillera de Nunataqs.

Un buen montón de fotos con el glaciar a nues-



■ Comida con vista al glaciar Kiagtuut

tra espalda dio pie a realizar allí mismo la comida. Pocos podrán decir que han comido con un telón de fondo tan espectacular.

Tras el tentempié de la comida, llegó la hora de bajar hasta el glaciar y dar un paseo por él, pequeño eso sí que el guía no quería que nos desgraciáramos y muy a nuestro pesar la cosa se quedó en unas pisaditas por el mismo.

Antes bajamos hasta las cuevas de hielo pero se hallaban inundadas y no pudimos entrar en ninguna de ellas.

Luego el paseo por la rimalla que nos supo a poco.

El regreso hasta el hostel en Narsarsuaq por el mismo camino que habíamos ido. En el camino, tanto a la ida como a la vuelta, pasamos junto a un río donde apreciamos el salvelino: El salvelino, también llamado trucha alpina o trucha ártica es un pez anádromo de la familia Salmonidae nativo de lagos alpinos y aguas costeras de las regiones árticas y subárticas. Ningún otro pez de agua dulce es encontrado tan al norte.

Distancia recorrida: 18,01 km.

Y por la noche, nuevo avistamiento de Auroras Boreales.



■ Glaciar Kiagtuut

★ **EL ENLACE PARA VER EL RECORRIDO:**

<http://www.movescount.com/es/moves/move77975662>

★ **PARA SACAR TREKKING EN GOOGLE PICAR ESTE ENLACE:**

<http://www.movescount.com/es/moves/move77975630#table-year=2016>

LA CUNA DEL ICEBERG QUE HUNDIÓ EL TITANIC

Texto. José Antonio Abasolo

La masa de nieve helada que cubre la mayor parte de Groenlandia se escapa por sus glaciares costeros produciendo, sobre todo en su parte más nórdica, enormes icebergs. Estas montañas de hielo flotante tienen una cualidad especial en el caso de Groenlandia: Viajan flotando distancias mucho más largas que los de otros lugares de la Tierra sin fundirse. Uno de estos icebergs fue el que chocó con el Titanic provocando el hundimiento del gran trasatlántico.

Un artículo volcado en Wikipedia explica cómo ese gran iceberg llegó hasta el punto de la colisión, a la altura de la isla de Terranova, sin una pérdida impor-

tante de su tamaño, a pesar de haber recorrido más de 2.000 kilómetros. La razón es que la corriente de Labrador, al contrario de otras de diferente zonas del planeta que trasladan masas de agua fría del Ártico, no discurre de Este a Oeste, sino de Norte a Sur. El agua impulsada por esa corriente se desplaza hacia el Sur, dejando a un lado la costa Oeste de Groenlandia, y no comienza a caldearse hasta llegar al mar de Terranova, cuando se encuentra allí con la corriente cálida del Golfo. Esa es la razón por la que el riesgo de los icebergs suele ser en esta zona mayor que en otras partes de la Tierra.

PEDALEANDO A ORILLAS DEL DANUBIO DANUBIOKO IBAIERTZEAN PEDALEI ERAGINEZ

TEXTO Y FOTOS: JAVIER FERNÁNDEZ DE JÁUREGUI



Danubio Europako bigarren ibairik luzeena da, Volgaren ondoren. 2.888 kilometro ditu bere Alemaniako sorburutik Itsaso Beltzeko bokaleraino. Eurovelo 6 bizikletentzako ibilbidea Danubioko errekaetan barrena dihoa, eta zatirik atseginenetakoa Austria zeharkatzen duena da. Pasa den udan Austriako bidearen zati bat egin nuen familiako batzuekin, Alemaniako muga eta Viena artean.

El Danubio es el segundo río más largo de Europa tras el Volga. Tiene 2.888 kilómetros desde su nacimiento, en Alemania, hasta su desembocadura en el mar Negro. La ruta Eurovelo 6, una pista para bicicletas, recorre toda su ribera. Uno de sus tramos más agradables es el que atraviesa Austria. El verano pasado recorrimos en familia parte de la austriaca, entre la frontera alemana y Viena.

Dentro de la ruta Eurovelo 6, que conecta el Atlántico con el Mar Negro, el tramo austriaco es una de las rutas cicloturistas más populares de Europa. Desde la bávara Passau hasta la imperial Viena, sus pueblos y bosques, la facilidad del terreno, su buen acondicionamiento y el respeto que tienen por las bicicletas, la hacen perfecta para un viaje familiar o sin grandes pretensiones físicas. Los 360 kilómetros, siguiendo el cauce por el antiguo camino de sirga, tienen un ligero desnivel negativo, desde los 314 m de Passau hasta los 178 m de Viena. Numerosos carteles indicadores verdes hacen fácil seguir el recorrido y, a parte de los alojamientos clásicos, en muchas granjas alquilan habitaciones (zimmer). Resumen a continuación como hicimos el recorrido en los cinco días que empleamos en recorrerlo.





Passau. Torres del antiguo ayuntamiento y de la Catedral de St. Stephan

Passau – Aschach

66 kilómetros
Desnivel: -41 m

Comenzamos en la Ciudad de los Tres Ríos, Passau, bella urbe barroca donde confluyen los ríos Danubio, Inn e Ilz y sus diferentes colores. Con origen en la prehistoria, llegó a ser la diócesis más grande del Sacro Imperio Romano Germánico. La catedral de San Esteban posee el mayor órgano sacro del mundo. La furgoneta la guardamos en un aparcamiento junto a la estación de tren hasta nuestra vuelta.

La mañana es estupenda, arrancamos junto a los amarres de los largos barcos usados en los cruceros que surcan el río, y atravesando los puentes sobre el Danubio y el Ilz, bajo el gran castillo de Veste Oberhaus, pasamos a la margen izquierda. Seguimos el carril para bicicletas junto a una carretera cortada al tráfico y llena de bicicletas por una marcha familiar. Muchísima gente nos acompañara estos primeros kilómetros. A nuestra izquierda tenemos la

Reserva Natural de Donauleiten, el Danubio se abre paso entre montañas. Atrás dejamos Erlau y Oberzell antes de llegar a las esclusas de la central hidroeléctrica de Jochenstein. Aquí, junto a la frontera austro-alemana, finaliza la marcha familiar. Llevamos 25 kilómetros.

En la orilla contraria, el Monasterio de Engelszell, del siglo XIII, y único monasterio trapense austriaco. Sin perder la orilla pasamos por Kremasau antes de llegar a Niederranna, a partir de ahora la tranqui-



Meandro de Schloggen. Barca para cruzar el río

lidad será absoluta. El agua fluye entre las arboladas laderas de los bosques Bávaros y la región de Sauwald. Llegamos a uno de los rincones más hermosos del viaje, el meandro de Schlögen. Bloqueado por montañas, el cauce gira 180° para sortear el estrecho valle. En un pequeño barco cambiaremos de orilla. Volvemos a la margen derecha. Hay un mirador en lo alto de la montaña, pero nosotros descartaremos subir. Se llega tras media hora de subida por una empinada senda.

Avanzamos. Las aguas del Danubio forman, por su orilla sur, un estrecho y serpenteante valle de frondosos bosques. Se agradece la sombra un día de calor como hoy. La serenidad solo es interrumpida esporádicamente por el ronroneo del motor de algún largo barco. Tras unos 15 kilómetros, asoma encaramado en la montaña, el castillo de Neuhaus. Tras pasar junto a la estación eléctrica, llegamos a nuestro destino, Aschach. Entramos en las fértiles llanuras de Eferdinger. La construcción de barcos dominó la economía local hasta principios del siglo XX. Los artesanos, llamados Schopper, construían barcas de fondo plano que recorren el Danubio con los fresnos de los bosques de alrededor.

Aschach – Au Donau

84 kilómetros
Desnivel: -24 m

En otra mañana soleada comenzamos cambiando a la margen izquierda. Dejamos brevemente la orilla para salvar una zona pantanosa, nos adentramos entre campos de cultivos y granjas hasta Feldkirchen, donde regresamos junto al río, todo claramente indicado. La pista discurre sobre los muros de contención a ambas orillas del río. Tras la central de Ottensheim-Wihering y un campo de regatas, entramos en Ottensheim por debajo de su altivo castillo. Nos detendremos junto a un curioso transbordador a comer algo de fruta y hacer un breve descanso. El "Rollfähre" usa un cable de acero tendido entre ambas orillas para cruzar el río.



Aschach. Uno de los numerosos carteles indicadores de la ruta.

Entre campos y bosques pedaleamos hasta Urfahr, donde cruzaremos el río por el amplio puente de los Nibelungos para entrar en Linz, capital de Alta Austria. Fundada sobre la romana Lentia, es de obligada visita. Destaca la gran Hauptplatz, con el ayuntamiento del siglo XVI, casas renacentistas y una bella columna barroca en su centro. La plaza influyó en el desarrollo de la ciudad hasta la industrialización, cuando el puerto tomará este papel de centro de desarrollo.

Por el mismo puente de los Nibelungos volvemos a la margen izquierda, que sigue siendo un corredor verde. La contraria, entre Linz y Steyregg, está repleta de grandes industrias y embarcaderos. En vez de desviarnos hacia St. Georgen por la orilla izquierda, una de las opciones, decidimos cruzar el Danubio por encima de la presa y dirigirnos a Enghogen para coger la barca que nos cruce a Mauthausen. Cuando llegamos al embarcadero nos encontramos que no hay barca hasta unos días después. Debemos dar un rodeo por Enns, la ciudad más antigua de Austria, y Pyburg para alcanzar el puente por el que cruzaremos a Mauthausen. Nos encontramos ante el Memorial del tristemente famoso Campo de Concentración nazi. La tranquila región de Mühlviertel acogió uno de los mayores genocidios de Europa. Dormiremos en la siguiente localidad, Au Donau.

Au Donau – Ebersdorf

69 kilómetros
Desnivel: -24 m

Iniciamos el día rodando durante 12 kilómetros por un tranquilo y solitario tramo hasta la presa de Walsee-Mitterkirchen, donde nos separamos del río para pedalear por unas solitarias carreteras comarcales. Sobre una fértil planicie, encontraremos gallinas campando a sus anchas en medio de la carretera. Pasamos por Hütting, Mitterkirchen, Labing, Mettendorf y Pitzing para, en las afueras de Ezenndorf, girar y regresar junto al cauce. La zona está preparada con un sistema de diques contra las crecidas del río. Tras otros 5 tranquilos kilómetros junto al río dejamos atrás Dornach antes de llegar a Grein. Lo primero que nos recibe es su castillo, subimos sus empinadas calles hasta la Stadtplatz, donde nos sentamos en una terraza. Café y tarta junto al antiguo teatro medieval Altes Rathaus de 1.563.

Estamos en la frontera entre Oberösterreich (Alta Austria) y Niederösterreich (Baja Austria). Durante 25 kilómetros rodamos por la comarca de Strudengau, estrecho y serpenteante tramo entre las arboladas montañas de granito del Macizo de Bohemia. Las aguas se aceleraban, las rocas y remolinos lo hacían uno de los tramos más temidos para navegar hasta la construcción de la presa de Ybbs-Persenbeug, la primera en el Danubio. Como ayer, el viento es favorable y se agradece. Pasamos Struden y St. Nikola, cuando encontramos unas mesas de madera al borde del río. Un lugar perfecto para



Viena. Entrada a la capital austriaca



sentarnos a comer tranquilamente antes de llegar a Hirschenau y Persenbeug, donde lo primero que nos recibe es su llamativo castillo que se remonta al año 970.

Abandonamos Strudengau para adentrarnos en la comarca Nibelungengau hasta Emmersdorf. Desde lo alto de la montaña nos observa el monasterio barroco de María Taferl, el segundo centro de peregrinación más importante de Austria tras el de Mariazell. Tras Marbach llegamos a Ebersdorf donde acabamos la jornada.

Ebersdorf – Altenwörth

73 kilómetros
Desnivel: -37 m

El sol luce un día más. A los 8 kilómetros de pedaleo, y tras cambiar de orilla en la presa de Weiteneegg, llegamos a otra de las ciudades importantes, Melk. Su gran Abadía benedictina del siglo XI domina el valle del Danubio desde un promontorio rocoso. Es uno de los mejores ejemplos del barraco austriaco, su fachada sur mide 320 metros de largo. Subimos paseando por las calles empedradas hasta la Abadía, donde destacan la biblioteca y su iglesia. Adso de Melk protagonizó la novela de Umberto Eco, "El Nombre de la Rosa".

Comienza el hermoso valle de Wachau, Patrimonio de la Humanidad. Hasta Krems recorreremos 42 kilómetros entre terrazas de viñedos y árboles frutales. El valle se estrecha y la pista serpentea, en un continuo sube y baja. Ya habíamos olvidado lo que eran las cuestas. Divisamos en la orilla contraria el castillo renacentista de Schallaburg, dejamos atrás Grimsing y Aggsbach Mark para llegar a Willendorf, conocido por su Venus paleolítica. En la construcción del ferrocarril, se encontró una figura femenina de piedra caliza de 11 centímetros, considerada una expresión de la fertilidad femenina o un símbolo de la "Magna Mater".

Antes de Krems conocemos bonitos pueblos como Weissenkirchen y Dürnstein, famoso por su iglesia azul y los restos del castillo donde estuvo prisionero el rey inglés Ricardo Corazón de León. El viento no ayuda como los días anteriores, eso sí, de nuevo la jornada es calurosa. Entramos con las bicicletas por la soberbia ciudad universitaria de Krems, aún conserva su trazado medieval. Tras Krems, en la margen contraria tenemos la región vinícola de Traisental. En la central hidroeléctrica de Altenwörth, la más



potente del Danubio austriaco, nos desviamos un par de kilómetros al pueblo homónimo para dormir en una granja. Nos dieron un trato exquisito.

Altenwörth – Viena

70 kilómetros
Desnivel: -10 m

Por la ventana el cielo amenaza lluvia. Afrontamos el último día del viaje. Regresamos a la presa para cambiar de orilla. Todas las centrales hidroeléctricas están abiertas para poder cruzar el río. Hasta Tulln, la ruta solo es posible por la margen derecha. Tras salvar la desembocadura del río Traisen, pasamos junto a la central nuclear de Zwentendorf. La primera construida en Austria de las 6 proyectadas. Después de lo decidido en un referéndum nunca llegó a estar operativa. Se reconvirtió en central térmica.

Rodamos tranquilamente junto a aguas remansadas hasta pasar la localidad de Zwentendorf. A través de campos agrícolas y bosques cruzamos Pischeldorf, Langenschönbichl y Kronau antes de Tulln. Esta ciudad, de origen romano, aún conserva una torre redonda erigida por el emperador Diocleciano. La Fuente de los Nibelungos representa el encuentro entre Kriemhild, reina de Borgoña, y el huno Etzel. Al abandonar Tulln comienza a llover, debemos sacar los chubasqueros del carro. Cuarenta kilómetros nos separan de la capital austriaca. Al final, solo se llegará a mojar el suelo. Hasta la presa de Greifenstein es una rectilínea pista. Después, el camino se introduce en el bosque. Cercanos a nuestro destino, no abandonaremos ya la margen derecha. El carril asfaltado discurre entre casitas y la vía ferroviaria hasta Klosterneuburg. Núcleo dominado por su monasterio; el Escorial austriaco, fundado en 1.114

El sol vuelve a lucir. La única pega, el ligero viento en contra. Según nos acercamos a la capital austriaca va en aumento la densidad de población. Sin darnos cuenta nos topamos con el cartel de entrada a la ciudad, fotos y alegría por el éxito del viaje. Entraremos en la ciudad por Donaupark, una larga y estrecha isla artificial entre el Danubio y un canal paralelo, formada con la tierra extraída del canal para recreo de los vieneses. Es aconsejable disfrutar de Viena y la cercana Bratislava. Para regresar a Passau hay un tren con un vagón adaptado sólo para las bicicletas.

Indicaciones cerca de la central hidroeléctrica de Abwinden-Asten

(2)

ERLAITZ KANTABRIKOA (Peña Sagratik Las Carrionas-era) CORNISA CANTÁBRICA (De Peña Sagra a las Carrionas)

TEXTO Y FOTOS: ALFONSO DE LAS HERAS

186. aldizkarian (2015eko neguan) hasi genuen Kantabriako Mendikateko mendilerro **eta mendien** serialak, Peña Labrako gailurretan amaitu zenak, jarraipena du oraingoan Peña Sagra, Orpiñas eta Mediana mendikateetako gailur nagusiak identifikatuz, baita Las Carrionas, lur palentziar eta leondarretari, hegoaldera, Piedrasluengas eta San Glorio portuen artean, banatzen diren mendiak ere.

El serial de las sierras y montes de la Cordillera Cantábrica que iniciamos en la revista 186 (invierno 2015), que concluyó en las cimas de Peña Labra, continúa en esta ocasión identificando las principales cumbres de las sierras de Peña Sagra, Orpiñas y Mediana, y de las Carrionas, las montañas que se distribuyen ya en tierras palentinas y leonesas, hacia el Sur, entre los puertos de Piedrasluengas y San Glorio.



- | | | | |
|-------------------|------------------|----------------|--------------------|
| 1 PEÑA SAGRA | 5 PEÑA CUETO | 9 PICO LEZNA | 13 CORISCAO |
| 2 PEÑA ABISMO | 6 CURAVACAS | 10 PEÑA PRIETA | 14 TRES PROVINCIAS |
| 3 PEÑA REDONDA | 7 BISTRUEY | 11 PICO MURCIA | 15 COTORREDONDO |
| 4 PICO DEL FRAILE | 8 HORCA DE LORES | 12 ESPIGUETE | 16 CALAR |



PEÑA ABISMO

SIERRA DE PEÑA SAGRA Y PEÑA ABISMO. (Dos excursiones a ambos lados de Piedras Luengas)

El puerto de Piedras Luengas une Palencia con Cantabria y en muchos puntos se ve flanqueado por impresionantes farallones de montañas rocosas que se elevan verticales hacia el cielo.

Al Oeste de este puerto, casi abajo, en la parte de Cantabria se encuentra un gran monte, el macizo de Peña Sagra, con sus dos cimas principales el Cornón de 2048 metros y el Cueto Cucón de 1948 metros.

La ascensión más cómoda se inicia en el pueblito de San Mames (1020 m) Un ancho camino

asciende hasta el collado de las Invernillas a 1560 m. En este punto un camino inicia la bajada hacia el valle de Liébana y otro gira bruscamente iniciando la subida hacia el collado que separa el Cornón del Cueto Cucón. Antes de llegar al collado un sendero marcado por un "cairn" nos indica como aproximarnos al farallón de rocas que protegen la cima. Una trepada por una chimenea nos deja en la cima del Cornón ó Cuernón de Peña Sagra (UTM 3.80.1 – 47.79.0)

Volvemos al camino y nos aproximamos el collado (1844 m.) Desde ahí, caminando por las proximidades de la cresta, con dirección Sureste, llegaremos rápidamente a la cima del Cueto Cucón (UTM 3.83.3 – 47.77.2)

Partiendo de Cervera de Pisuerga, poco antes de llegar al pueblo de Piedras Luengas, muy próximo al puerto del mismo nombre vemos a nuestra derecha, Este, un roquedal espectacular que nos recuerda vagamente el Cervino. Es el Peña Abismo de 1735 metros.

En una fuerte curva de la carretera (1300 m) como un kilómetro antes del pueblo, sale un camino que bordea al arroyo Lazán, iniciaremos el caminar en ese punto viendo la figura impresionante del monte al Sur. Ascenderemos atravesando enseguida un pequeño hayedo para colocarnos en la vertical de la cima. Pasaremos una ladera herbosa para situarnos en la canal que tras una breve trepada nos dejará en la cima de este pequeño gran monte que es el Peña Abismo (UTM 3.81.8 – 47.64.5)

Mapa del I.G.N. escala 1:50.000 número 17-6 (82) Tudanca



SIERRA DEL BREZO Y PEÑA REDONDA. (Al Sur de Fuentes Carrionas)

Si vamos por la carretera de Cervera de Pisuerga a Guardo veremos, al Norte, una línea continua de montes rocosos. Los pueblos por los que vamos pasando llevan todos, o casi todos, el apellido "de la Peña". En esta zona al Sur de Fuentes Carrionas guarda un par de salidas muy atractivas.

La primera es el Peña Redonda de (1998) que se asciende por cualquier sitio ya que es visible todo el monte y sus subidas desde el primer momento que lo vemos. Este casi 2000 se puede ascender, desde la cara Norte, partiendo del pueblo de Rebanal de las Llantas pero es más sencillo por el Sur, desde el pueblo de Villanueva de la Peña (1155 m) al que se accede desde Castrejón de la Peña. Campo travesía nos acercaremos a la cara Oeste del monte y sin dificultades añadidas salvo los fuertes repechos, ascenderemos hasta la cima del rocoso Peña Redonda que está rematado con una gran cruz metálica. (UTM 3.68.3 – 47.45.8) Esta salida se puede completar ascendiendo a las cercanas cimas del Pico Burrián, Las Sillas y el Campollano, bajando por la cara Este a través del barranco de Santa Eulalia.

En el pueblo de Aviñante de la Peña tomaremos, con dirección Norte un ramal que pasando por Villafra de la Peña nos lleva tras cruzar un atractivo

desfiladero, al Santuario de Nuestra Señora del Brezo (1450 m)

Junto al aparcamiento hay un letrero que indica el camino a Cristo Sierra. Más bonito es llegar a dicho camino pasando junto a la fuente que se encuentra detrás de los edificios y un poco más arriba. Los montes a ascender son: Pico del Fraile de 2025 metros y Peña Cueto de 1907.

Una vez tomado el camino llegaremos al refugio-ermita de Cristo Sierra. En este punto el camino se divide. El de la derecha va a Valsurvio, el del centro a Valcovero y nosotros tomaremos el de la izquierda que se introduce en un bosquecillo. Al salir de él, el camino gira hacia el Oeste y vemos en su totalidad, a nuestra izquierda, el monte en cuestión. Abandonaremos el camino y subiremos a través de la roca por sendero inconcreto hasta el collado y desde él siguiendo los "cairns" hasta la misma cima del Pico del Fraile (UTM 3.56.0 – 47.44.0) Bajaremos nuevamente al collado y con dirección Este alcanzaremos rápidamente la cima del Peña Cueto (UTM 3.56.6 – 47.44.4

Mapa del I.G.N. escala 1:50.000 número 16-7 (106) Camporredondo de Alba.



CIMA DE LA PEÑA EL FRAILE



CRUZ DEL BREZO

FUENTES CARRIONAS. (Los grandes montes de Palencia)

Desde Cervera de Pisuerga sale una carretera que termina en Velilla de Río Carrión y bordea los pantanos de Camporredondo y Compuerto. Al Norte de esta carretera se encuentran una importantísima serie de cimas, cúspide de la montaña palentina.

Las cimas más importantes son: Horca de Lores de 2021 m. Bistruey de 2001 m. Pico Lezna de 2206 m. Curavacas de 2525 m. Peña Prieta de 2539 m. Pico Murcia de 2341 m y Espiguete de 2450 metros de altura.

El monte más alto de Palencia es el Curavacas si bien el punto más elevado de la provincia se encuentra al Sur de la cima del Peña Prieta, aunque la cima de este monte esté totalmente en Cantabria. (Lo que da lugar a discusiones bizantinas)

En la carretera que va desde el puerto de Piedras Luengas hacia Potes hay un ramal que nos lleva al pueblecito de Caloca (1000 m) que se encuentra al abrigo de las imponentes rocas de Peña Cigal y Camponuera. Un camino con dirección Oeste asciende entre prados de pasto hacia el visible Bistruey. Se pasa junto diversas chozas y tenadas para el ganado. Iremos directos hacia el collado, muy visible, de Jubanero (1634. Una vez en él tene-

mos a nuestra derecha, Norte, la cima del monte Corcina y a la izquierda, Sur, la cima del Bistruey (UTM 3.69.2 – 47.66.2)

Al poco de salir de Cervera de Pisuerga con dirección al puerto de Piedras Luengas, poco después de pasar San Salvador de Cantamuda, hay un ramal a la izquierda que termina en el pueblo de Lores. (1212 m) punto de partida para dos excursiones una a la Horca de Lores de 2021 m. y otra al Pico Lezna de 2206 m.

Para ascender el primero de ellos iremos con dirección Oeste junto a un riachuelo llamado Gerino por buen camino llegaremos a unas cabañas, poco después giraremos a la izquierda, Suroeste, para ascender duro, incluyendo alguna trepada, hasta el collado que separa la Peña Carazo al Sur y la Horca de Lores al Norte (UTM 3.71.0 – 47.60.7)

La excursión del pico Lezna es mucho más larga. Desde el mismo pueblo de Lores iniciaremos el caminar junto al río Gerino hasta llegar al collado del mismo nombre, avanzaremos por el camino subiendo hasta cruzar con la pista que une Caloca con Vidrieros. Llegaremos a una cabaña. Nos encontramos en el inicio de la subida final. Trastearemos como buenamente podamos por cualesquiera de los dos lados de la cresta Sureste del monte, también es posible ir al encuentro de la misma cresta y, posteriormente, girar hacia el norte saliendo al collado que separa el Pico Pumar, al Norte y el Pico Lezna al Sur (UTM 3.65.9 – 47.63.1)

En la carretera que va de Cervera de Pisuerga a Velilla de río Carrión hay un desvío que con dirección Norte llega al pueblo de Vidrieros (1340 m) punto de partida para la ascensión más rápida al Curavacas.

Una pista con dirección Oeste escolta al río Valdenievas. Al poco llega desde el Norte un arroyo junto al que caminaremos ascendiendo fuerte hasta una pradera donde se puede admirar el imponente monte. Ascenderemos por una incómoda pedriza en dirección a la brecha que se advierte. Una vez



PEÑA REDONDA

superado el callejón accedemos al cordal superior, girando a la izquierda haremos el último esfuerzo para culminar la ascensión al Curavacas (UTM 3.63.6 – 47.59.7) Cabe la posibilidad de recorrer las cimas secundarias, cima central y occidental, trepando y destreando pero siempre con precaución por lo agreste del recorrido.

En una esquina del embalse de Camporredondo sale una carretera que con dirección norte nos lleva al pueblo de Cardaño de Arriba (1460) punto de partida para ascender el pico Murcia de 2341 m. y el Peña Prieta de 2539 metros y punto culminante de todos los montes de la Reserva Natural de Fuetes Carrionas.

El pico Murcia tiene una subida fácil y bastante breve. Iniciaremos la ascensión tomando el camino que con dirección Norte hace de continuación de la carretera que nos ha traído hasta aquí. Al poco, tras cruzar un puente nos desviaremos a la izquierda, Oeste, para seguir el arroyo Valcave, no abandonaremos el arroyo hasta su desaparición y continuaremos con la misma dirección hasta llegar al collado, donde giraremos a la derecha, Norte y por herbosa lomada llegaremos a la cima del Pico Murcia (UTM 3.53.8 – 47.60.4)

El Peña Prieta es el más elevado de todos los montes de esta zona y si bien tiene muchos accesos. Por la cara Norte se puede ascender desde el puerto de San Glorio o desde Llanaves de la Reina. La subida más común es desde Cardaño de Arriba.

Lo mismo que para subir el Pico Murcia tomaremos el camino que dejaremos enseguida para, por la derecha, coger el arroyo Lomas. Al rato el camino se divide y tomaremos el ramal de la izquierda para llegar a un alto donde nos encontramos en el centro del circo. Seguiremos junto al arroyo llegando a una laguna de origen glaciar. Ascenderemos hacia el vértice del circo donde se encuentra el mojón de divisoria de León, Palencia y Cantabria, girando a la derecha alcanzaremos el punto más elevado de Palencia y antecima del cercano Peña Prieta (UTM 3.59.1 – 47.65.1)

En el pueblo de Cardaño de Abajo (1310) junto al pantano de Camporredondo se inicia la ascensión al monte más emblemático de la zona El Espiguete. Su forma, su figura inconfundible y su leyenda superan en mucho a su respetable altura.

Una pista sale del pueblo con dirección Oeste al cabo de un poco se bifurca, tomamos el camino de la derecha, noroeste, junto a un riachuelo llamado de la Dehesa. El camino nos lleva hasta las paredes rocosas del monte junto unas chabolas en estado ruinoso. Giramos hacia el Norte y por empinadísima subida y trasteando con los resaltes alcanzaremos con mucho esfuerzo el collado superior. Al Este tenemos la antecima y al Oeste la verdadera cumbre del Espiguete (UTM 3.53.5 – 47.56.4)

Mapas del I.G.N. escala 1:50.000 números 16-7 (106) Camporredondo de Alba y 16-6 (81) Potes.



PEÑA SAGRA



DESDE LA CIMA DEL CORISCAO

EL EJE DE SAN GLORIO

La carretera que une Potes con Riaño pasa por el puerto de San Glorio (1609). Al Norte y al Sur de dicho puerto hay unas interesantes cimas dignas de ser visitadas. Al Norte está el Coriscao de 2234 m. y el Tabla Rayada de 2004 m. Al Sur está el Tetas de 2108 m. y la sierra de Orpiñas con su cima principal El Calar de 2138 metros.

Desde el puerto de San Glorio sale una pista en muy buen estado que nos lleva al mirador de Llesba (1650) donde se encuentra el monumento al oso y es un mirador de primer orden. Desde ese punto tomaremos un marcado sendero que con dirección Oeste va bordeando diversas cimas secundarias, la primera la bordea por la derecha y las siguientes, Gustal y Cascajal se quedan a la derecha de nuestra marcha. La pirámide final es más empinada y nos deja ante una visión perfecta de los Picos de Europa. Las coordenadas del Coriscao (UTM 3.54.1 – 47.72.2) Desde este punto bajaremos con dirección Sur un breve tramo para girar, siguiendo la parte superior del cordal, a la dirección Sureste y ganar el visible collado que da al repecho final de la cima del Tabla Rayada (UTM 3.54.5 – 47.71.0)

Al Sur del puerto de San Glorio, atravesando una verde ladera ascenderemos con dirección Sureste las cada vez más empinadas rampas que nos deja-

ran en la cima del Tetas de 2.108 metros (UTM 3.58.2 – 47.68.7) Desde este punto bajando hacia el Sur llegamos al collado Robadoiro y a la cima del mismo nombre de 2.220 metros (UTM 3.58.6 – 47.68.0) siguiendo por toda la cresta se alcanza la cima del Cubil del Can de 2.407 metros (UTM 3.58.3 – 47.65.7) y el Tres Provincias, muy próximo, ya a la cima del Peña Prieta.

Al poco de iniciar la bajada del puerto de San Glorio llegamos al pueblo de Llanaves de la Reina (1400) Desde este pueblo se ve en primera línea, mirando al Sur, la sierra de Orpiñas.

La cumbre se puede alcanzar ascendiendo directamente desde el pueblo por una empinadísima subida. Pero es mejor hacer el siguiente recorrido. Saldremos por la pista que con dirección Este acompaña al río Naranco por verdes prados hasta llegar al refugio del Naranco. El camino gira hacia la dirección Sur y asciende al collado de Bobias. Dejamos a la izquierda la dura ascensión al Cubil del Can y girando a la derecha, Oeste, iremos recorriendo todas las cimas secundarias de esta pequeña pero atractiva sierra hasta llegar al Coto Redondo de 2.060 metros (UTM 3.54.5 – 47.66.7) y finalmente al Calar (UTM 3.53.1 – 47.67.0)

Mapa del I.G.N. escala 1:50.000 número 16-6 (81) Potes.



MONUMENTO AL OSO DESDE LAS PEÑAS DE LLESVAS

EUSKAL KOSTAKO IBILBIDEAK

TEXTO Y FOTOS: IÑAKI GAZTELU IRAUNDEGI

- KOBARON, POBEÑA, PUNTA LUZERO, SERANTES, SANTURTZI, PORTUGALETE

Honeraino etorri izanak, Euskal Kostako Ibilbideak osoa oinez zeharkatzea du motibaziotzat, eta Kobaron da Muskizeko auzoa, Kantabriarekiko gertuen dagoen muga denez hemen hasiz gure ibilbideak. Egunez egun, herriz-herriz ibiliz, ibaiak eta errekek gurutzatuz, Laburdiko kostara iristeko helburuarekin joango naiz tipl-tapa

El venir hasta aquí está motivado por el hecho de querer realizar, caminando, la travesía íntegra de la costa vasca y Kobaron es el barrio, de Muskiz, más cercano a la muga de Cantabria por lo que es el punto de comienzo del recorrido que, día tras día, uniendo pueblos, cruzando, rías y ríos, iré caminando, para llegar al final, allá por las costas de Laburdi.



Estamos en La Haya, barrio de Muskiz cercano a la muga con Cantabria, a donde hemos llegado desde Bilbao en un autobús que va a Castro pasando por los pueblos que están en ese recorrido, como Barakaldo, Sestao, Trapagaran, Ortuella, Gallarta, y Muskiz. Un recorrido muy ilustrador, que te permite reconocer lugares que hace muchos años eran habituales, ahora, con los adelantos de las comunicaciones, los hemos abandonado, los tenemos olvidados. Desde la parada del autobús tenemos que caminar por la carretera hacia Kobaron unos 800mtrs.





Itsaslur Kobaron Pobeña

Kobaron es un lugar muy bonito donde hay un amplio parque, varias viviendas, bares y una pequeña iglesia, Un lugar en donde en otros tiempos había mucha actividad debido al transporte del material en el pequeño tren minero.

Comenzamos nuestro recorrido de hoy saliendo por una amplia pista que enseguida se divide. Seguimos por la derecha, la de la izquierda va a Ontón, por el camino denominado Parque Itsaslur, antiguo recorrido del tren. El camino, nos permite contemplar una gran visión sobre el litoral, así como los acantilados, las ruinas de los descargaderos y la playa de La Arena, llegando a Pobeña después de descender por unas escaleras. Damos un rodeo por Pobeña para contemplar sus marismas, la ermita del Socorro no es visible por estar rodea de árboles, y cruzamos el río Barbadun por un puente que nos lleva a la playa por la que caminamos cercanos a las dunas, hasta llegar a su final.

Estamos en el barrio La Arena de Zierbena. Entre sus casas vemos la ermita de San Ignacio. Desde aquí seguimos por la carretera que asciende al barrio La Cuesta. En la primera entrada que sale por la izquierda, entre viviendas, la seguimos y



Mamañaga Iturri Santurtzi

salimos a la carretera. La cruzamos y cogemos un camino que tras cruzar una puerta, asciende por un sendero muy marcado y que cruza varios prados para ir remontando la ladera en dirección norte hasta llegar a un lugar, cercano a una gran torreta del tendido eléctrico, desde el que se ve todo el litoral, el gran espigón exterior del muelle de Zierbena, y la entrada del Abra.

Ahora ascendemos por un camino ancho hasta un cruce en donde seguimos por la izquierda, el de la derecha nos lleva a Zierbena bordeando Punta Luzero. Ascendemos entre búnkeres, con la posibilidad de visitarlos con sus galerías subterráneas, y llegamos a la parte alta. El paisaje es infinito en todas las direcciones y mientras lo contemplamos hacemos un descanso. Continuamos por el cordal cimero contemplando la entrada del Abra y al frente la subida a Serantes, por donde luego subiremos, por lo que ya vemos la fuerte subida que nos espera. Llegamos a un

carretera y una línea de ferrocarril, para llegar al gran puerto, por lo que sólo es posible la entrada de pequeñas embarcaciones. Podemos dar una vuelta por su pequeño puerto, para lo que han acondicionado un paseo que lo rodea, y de allí a Santurtzi por todo el paseo, *2. y continuar junto a la ría hasta Portugalete, o ir a Santurtzi ascendiendo al monte Serantes. Decidimos descender a Zierbena, unos 500mtrs., y tras la visita volvemos al asterisco *1.

Cruzamos la carretera y llegamos a la entrada de un almacén de contenedores por donde seguimos para en la primera curva dejarla y continuar por un camino a la izquierda que enseguida lo dejamos para ascender por un marcado sendero que enseguida llega junto a una alambrada la cual nos acompañará hasta salir a terreno claro, ya en el cordal del monte Serantes.

La fuerte subida nos hace ganar altura rápidamente. Caminamos por el cordal cimero pasando varias torretas del tendido eléctrico. En un punto intermedio, entre la última torreta y la cumbre, creo ver un pequeño túmulo que ha podido ser construido aprovechando el terreno natural. Mide aproximadamente 6m. de diámetro por 0,60m. de altura, compuesto por varias piedras, alguna de gran tamaño. **Túmulo Serantes I. Coordenadas Aproximadas: X.494.730-Y.4.798.360-Z.420. U.T.M. Huso 30 T. European 1979.** Llegamos a la cumbre, desgraciada cumbre, a esto le llaman lugar humanizado, no será In-humanizado? Privilegiada atalaya, sí, por las vistas, muy amplias, especialmente sobre la ría del Nervión, punta Galea, hasta Armintza. También se ven los montes del duranguesado, y Oitz, Jata, Sollube, etc., y la pista de aterrizaje del aeropuerto de Loiu a donde vemos aterrizar un avión.



Serantes

cruce junto a un edificio. Es el camino que hemos dejado, el que rodea la Punta Luzero. Nosotros descendemos de frente por un sendero que continúa la cresta y por ser más corto, en vez de ir por una pista que da muchas vueltas. Este camino llega al lugar en donde hay dos grandes antenas, hasta las que llega una pista cementada. Descendemos por ella y llegamos a otra, que es la que hemos abandonado antes. Aquí vamos por la derecha y en el primer cruce seguimos a la izquierda, carretera que desciende bordeando una estación de gas. Esta carretera es muy larga y monótona por lo que frente a la estación de gas la abandonamos bajando por un sendero muy empinado, en terreno limpio, hasta llegar al barrio de Calleja.

*1. Aquí tenemos dos opciones, bajar al puerto de Zierbena, quien te ha visto y quien te ve, antes había bastantes barcos de pesca pero hoy no puede haber, porque les han construido una

Descendemos y llegamos a las ruinas del fuerte de Serantes, donde hay una fuente y varias mesas. Lo bordeamos por la derecha y bajamos por un sendero que a su final pasa entre dos edificios, uno es el refugio de Serantes. Seguimos el sendero y vemos un posible túmulo que tiene en su centro una ligera depresión, de 8m. de diámetro por 0,40m. de altura. **Túmulo Serantes II. Coordenadas Aproximadas: X.495.710-Y.4.797.880-Z.270. U.T.M. T. Huso 30 European 1979.** Más adelante llegamos a otro lugar donde

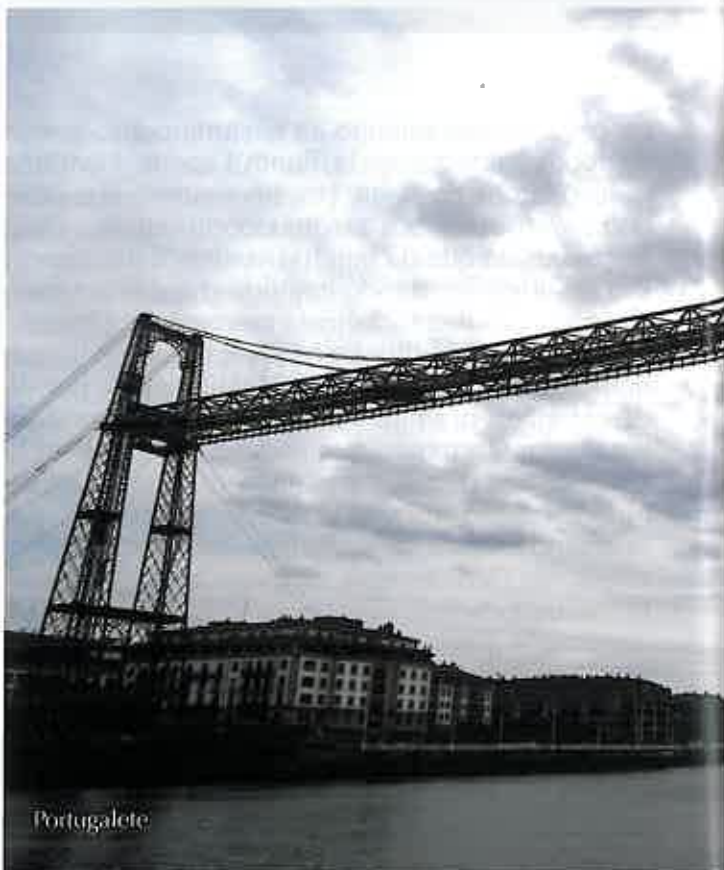


Serantes

hay un cruce, a la izquierda la pista que sube al monte Serantes y a la derecha la que llega a un edificio y donde también hay mesas y una fuente. Enfrente se ven las ruinas del polvorín. Aquí en un punto cercano a las mesas hay un pequeño túmulo de pequeñas piedras de 4m. de diámetro por 0,20m. de altura. **Túmulo Serantes III. Coordenadas Aproximadas: X.495.980.-Y.4.797.780-Z.215. U.T.M. Huso 30 T. European 1979.**



Tumulo Serantes



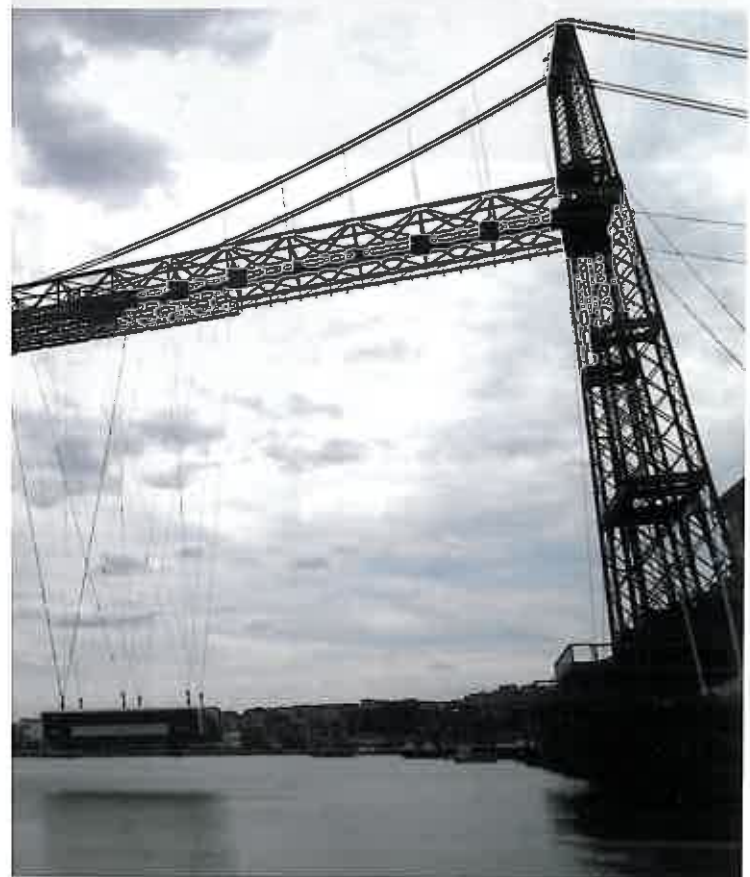


Para bajar a Santurtzi tenemos, por la derecha el camino que baja al barrio Kabiezes, o por la pista al barrio Mamariga. Decidimos bajar por la pista la cual realiza varias curvas y que para evitarlas hay varios atajos por los cuales descendemos, entre varias viviendas, y llegamos a Mamariga. *2. A este punto se llega caminando desde Zierbana. Seguimos descendiendo pasamos junto a la iglesia de la Virgen del Mar, y más abajo pasamos el Palacio Casa Torre y llegamos a la iglesia de San Jorge en donde en sus paredes podemos ver varias fotografías de cómo era Santurtzi antiguamente. Pasamos por el Parque, en donde se puede ver el antiguo tímpano de la iglesia, y cruzamos las vías del tren para ir a visitar el puerto pesquero, lo que queda del puerto, y acercarnos a ver la imagen de la Virgen del Carmen, patrona de Santurtzi.

Ahora nos dirigimos hacia Portugalete caminando junto a la ría hasta llegar al Puente Colgante, designado Patrimonio de la Humanidad, que otro día cruzaremos para continuar nuestro camino de la costa.

Hoy nos quedamos a visitar Portugalete empezando por el monumento a Víctor Chávarri, cercano al ayuntamiento, atravesamos un arco por el que ascendemos hasta llegar a la casa Torre de Salazar, la Basílica de Santa María, y el Convento de Santa Clara, entre otros, dando por finalizado el recorrido de hoy.

Donostia, 10-04-2016.



Santurtzi





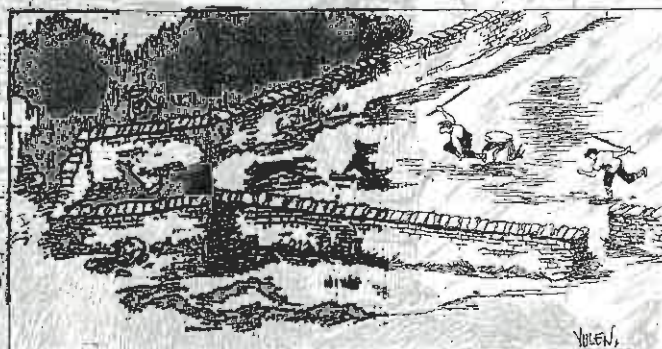
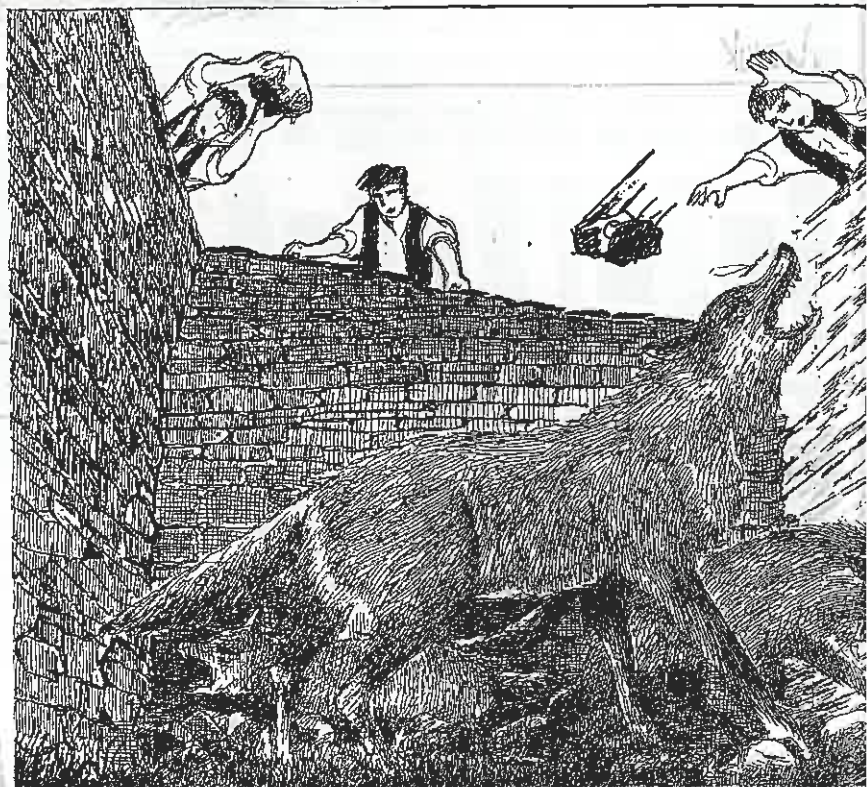
LAS
CURIOSIDADES
DE ISIDRO

OTSO-EHIZA ARABA LAS LOBERAS EN AL

TEXTO Y FOTOS: ISIDRO SÁENZ DE URTURI
DIBUJOS: JULEN ZABALETA

Isidroren Bitxikerien atalak Isidro Sáenz de Urturiren argitaratu gabeko lanak biltzen ditu oraingoan, otso-ehizari buruz. Edizio honetan, artikuluak otso-ehizarako tresnen jatorria azaltzen du, beste animalia basati batzuen ehiza-lekuekiko ezberdintasunak, tranpa horiek osatzen dituzten elementu nagusien deskribapena eta lurrean ezartzeko dauden aldaerak. Era berean, aipatutako ikerketak lokalizatu eta ikertu dituen otsoak ehizatzeko berrogeita hamar leku baino gehiagotako katalogo bat dakar artikulu honek eranskin gisa.

La sección Curiosidades de Isidro recoge en esta ocasión algunas partes de un trabajo inédito de Isidro Sáenz de Urturi sobre las loberas. En esta edición, el artículo se centra en explicar el origen de estos dispositivos de captura del lobo, su diferencia respecto a los cazaderos de otros animales salvajes, la descripción de los elementos principales que componían estas trampas y las variantes de su colocación en el terreno. Asimismo incluye, como apéndice, el catálogo del más de medio centenar de las loberas localizadas y estudiadas en el citado estudio de investigación.



Los dibujos de Julen Zabaleta dan una explicación gráfica de como funcionaba una lobera. Encima de estas líneas, en la viñeta pequeña, se aprecia la disposición en "V" de los muros, que acabarán encontrándose al borde del foso. En la imagen grande el hábil dibujante ha recreado lo que podría ver el lobo desde el fondo de la zanja trampa, cuando los pastores se acercaban a rematarlo.



Dado que apenas se ha explorado el territorio para buscar vestigios de loberas, que apenas se han investigado los restos que se han encontrado, con la excepción de los existentes en las sierras Salvada, Arcamo, y Guibijo, Y que de lo estudiado no hay apenas nada publicado, me planteé nos fórmulas de estudio. Por una parte decidí Recorrer el terreno en el que están los restos conocidos, para comprobar que pertenecen a antiguas loberas. Por otro lado me propuse recorrer los lugares en el que existen topónimos relacionados con las loberas para comprobar sobre el terreno si tales nombres responden a la existencia actual o pasada de loberas..

El planteamiento de estudiar las zonas con topónimos respondía a que en nuestros montes aparecen cantidad de Nombres de lugar relacionados con los lobos. Abundan los lugares llamados fuente, senda, campo o corral del lobo o de los lobos. Pero no en todos los casos pude comprobar que eso significaba que tales lugares Tuvieran relación con el animal. Me lleve varios chascos. Por ejemplo, en dos localidades en las que me hablaron de sitios que llamaban la lobaera, resultó que cuando fui a visitarlos ví que eran lugares de los que habían sacado tierra en alguna época, lo que explicaba el verdadero origen del topónimo. Así, a la vuelta de uno de esos pueblos, el abuelo de uno de mis acompañantes me contó que antes de la concentración parcelaria el nombre del supuesto lugar donde estaba la lobaera se llamaba La Adobera. Por eso, hay que tener mucho cuidado respecto a quien te da la información y luego comprobarla sobre el terreno. Sin embargo, la Toponimia como fuente es más fiable si se toma la que aparece en los mapas, incluidos los más modernos.

En mi recorrido por los sitios en los que hay muros y empalizadas, o restos de ellas, que podrían ser vestigios

de Antiguas loberas también surgen dudas de que lo sean en todos los casos. He recorrido casi todos de ellos. En algunos Descubrí restos de pared, en otros sólo los pozos y las piedras o losas de defensa, pero quedaba la duda De si eran loberas o cazaderos de animales salvajes en general, de los que existían antes de la aparición de las loberas. Así, uno de esos sitios bien podría ser un cazadero de osos. Por su diseño y por las cuevas que hay en la zona, en las que se han encontrado, en cuyo interior se ha encontrado numerosas yacijas u hoyos de hibernación. De hecho, algunos de estos parajes se siguen utilizando para la caza del jabalí. Un caso concreto es la llamada lobaera de Artaza, en la sierra de Arrato. En realidad se trata de un barranco que ha sido utilizado durante siglos como cazadero, y hoy en día los cazadores dicen que es una de las mejores zonas para la caza mayor.

Por una parte, los pueblos con topónimos presuntamente relacionados con el lobo son más de medio centenar. Por otra, el célebre geógrafo Pascual Madoz enumera treinta localidades alavesas en las que se cazaba el lobo a mediados del siglo XIX. En muchos casos esos pueblos no coinciden con los que conservan nombres de lugar relativos a los lobos, indicio de la existencia de loberas. La causa de esa discrepancia puede ser porque en la época de Madoz los lobos se cazaban con escopetas. En cualquier caso, todas estas fuentes vienen a confirmar que había decenas de loberas en el territorio hace 150 años, y que se utilizaban. Cuando acabé mi trabajo hace unos años existían loberas, bien en pleno estado de conservación, con sólo simples restos de ellas o con documentación Probatoria de su existencia en medio centenar de lugares de 25 ayuntamientos. Estas son los que reflejo en el catálogo que se adjunta al final de esta crónica.

◀ Isidro Sáenz de Urturi midiendo la altura del muro de una lobaera de pared de Gorbea

1

LAS LOBERAS DE ÁLAVA (Origen y clases de loberas)

El origen de las loberas no es tan antiguo como se cree. No se generalizaron hasta hace cuatro siglos en nuestro Territorio. Antes de que existieran ya había lugares que se utilizaban como trampas para capturar y matar animales Salvajes, el lobo incluido. Los primeros cazaderos serían naturales. Aprovecharían un barranco que terminaría caída libre. Los animales, entrarían acosados por sus perseguidores y se despeñarían. En esos tiempos primitivos el principal objetivo de estos cazaderos naturales sería conseguir carne para alimentar a la tribu. Quedan vestigios de loberas en Álava que tendrían ese origen. De este tipo sería la de Corrés y la que está al lado de la peña El Mazo, en Valdegovía. La pieza acabaría despeñándose, en caída libre, después de ser acorralada. En la zona de El Mazo, sería acosada conjuntamente por unos vecinos de Bachicabo y Sobrón mientras otros la esperarían tras un pequeño cierre de maleza y rama y allí la matarían. Los vecinos de Bachicabo afirman que el desfiladero que se usaba entonces sigue siendo un sitio excelente para la caza del jabalí. "Si el jabalí entra en desfiladero -dicen- es captura segura".

Más tarde, cuando los humanos dejaron de ser nómadas para convertirse en sedentarios, el principal objetivo de las trampas de caza paso a ser la defensa de los animales domésticos. Desde tiempos remotos, el hombre ha tenido que proteger y defender sus animales domésticos de los animales dañinos. Con el tiempo, el lobo se convirtió en la especie salvaje más difícil de combatir y la que más competía con los humanos por los recursos naturales. Paso a ser el animal más temido y perseguido, y sigue siéndolo. El lobo, en general, se alimenta de caza salvaje y de ganado doméstico, aunque le es más fácil atacar a los segundos. Por eso, es en las principales zonas de pastoreo, donde más loberas se conocen.

Los Otsarrates, el otro nombre de las loberas

He encontrado toponimia directamente ligada al lobo en los lugares en los que está probado que existieron loberas. En algunos pueblos aparece el

topónimo Otsarrate cerca de las loberas. Por ejemplo en Artaza de Foronda, donde la gente se refiere a él con el nombre de Ozarrate. O en Pipaon. En el término de Villahermosa, cerca de esa localidad, hay un paso que unos llaman Ozarrate y otros Osarrate. Está muy cerca de la lobera, hecha sobre un cazadero natural, que se ha identificado en la sierra de Cantabria, cerca del actual puerto de Herrera. Lo mismo ocurre en Portilla y Santurde, en el condado de Treviño. Allí la gente mayor denominan a las loberas de la zona con el nombre de Ocharrate. Y es que parece claro que cuando lo importante para la población fue defender su ganado más que capturar animales para su sustento, lo primero que hicieron fue convertir los cazaderos de animales salvajes en loberas.

De aquellas primitivos cazaderos que se limitaban a aprovechar recovecos naturales se fue pasando a otros preparados o acondicionados. Las primitivas loberas solían ser empalizadas que conducían a las fieras una vez acorraladas a un foso natural o a un talud cerrado con maleza para que no pudiera



La altura de Esther Díaz, esposa de Isidro, fallecida en 2015, permite apreciar la altura que alcanzaban los muros de algunas loberas.

“En el siglo XVII las Juntas Generales aconsejan que las paredes de las loberas sean de piedra y no empalizada, para no dañar el monte”

escapar. La primera reseña de estas primitivas instalaciones la tenemos en el Fuero de Valderejo. Este documento indica que en 1273 se mata un lobo en una lobera de empalizada habilitada en lo que antes había sido un cazadero natural.

A partir de últimos de siglo XVI y principios del XVII se construyen ya, de forma sistemática, las primeras loberas en Alava, según consta en los archivos. Eran las llamadas de pared, aunque estas paredes no eran de piedra inicialmente, sino de empalizada. Constaban de dos paredes largas en forma de uve con un foso al final. Las de Salvada, Bóveda, Salinas de Añana, Arcamo, Guibijo y Monte de Santiago aún conservan la pared, que variaba en longitud y altura. Algunas como la del Gorbea no siguieron esa forma tradicional formada por dos paredes en forma de uve, sino que aprovecharon desniveles del terreno para hacer unas loberas circulares. En ellas se trataba de empujar a las piezas desde los bordes de una depresión en forma de olla hasta la parte más baja, donde caían en un foso. Otras loberas circulares aprovecharon los desniveles del terreno, como es el caso de las de Pagogan, Badaia y Ribera. Algunas otras son las llamadas de modelo zamorano, que consisten en estrechos pasajes artificiales hechos con piedras clavadas en el suelo.

A finales del siglo XVII las Juntas Generales de Alava aconsejan que las loberas de pared se hagan de piedra. El motivo es que las de empalizada estaban provocando notables daños al arbolado. Hay que tener en cuenta que cada vez que se reparaba una lobera era preciso talar las zonas inmediatas para obtener la madera y ramajes necesarios. La mayoría de las loberas tienen más 500 m de largura, por lo que si había que hacerlas de madera, y luego reponer, con más troncos y ramajes, las partes que se iban deteriorando, las reservas forestales amenazaban con extinguirse. Por ello, con el tiempo, todas las loberas pasaron a ser de piedra. Por ejemplo he podido documentar que las villas de Berberana y Villalba de Losa, el pueblo de Délica y la lendania de Luna, encargaron a dos canteros montañeses, el 16 de mayo de 1756, levantar en terrenos de la lendania una lobera de piedra que reemplazaría a la antigua de madera. Así figura en el contrato que he podido consultar.



Este apilamiento de piedras es una cabañuela de la lobera del Monte Santiago. Estas guaridas eran los refugios desde los que se espiaban los movimientos del lobo en la lobera.

¿Cómo es una lobera de pared?

Como he explicado antes el diseño de las loberas es muy variado. De las que aprovechan la disposición del terreno se pueden destacar las llamadas de caída, que consisten en espantar al lobo para que en su huida se despeñe al no advertir la existencia de un precipicio. O las circulares, que utilizan depresiones con forma de cono o embudo, de forma que el lobo llega cuando lleva a la parte más baja del hoyo descubre que al intentar salir de la depresión la configuración del terreno dificulta o impide que lo haga. De esta última clase con las loberas llamadas de estilo zamorano. Pero en Álava lo más normal es que las loberas sean de pared.

¿Cómo es una lobera de pared?. Estas loberas e componen de dos paredes o muros, una más larga

CATÁLOGO DE LOBERAS EN ÁLAVA Y ZONAS LÍMITROFES

Municipio	Pueblo	Monte/Paraje	Estado actual	Otros datos
↗ Cuadrilla de Ayala				
Artziniega	Sojoguti	Cascajo	Restos pared	Documento 1891
Ayala	Erbí	La Lobera	Restos sillar	Informes mapas
	Llantano	La Lobera	Oculto en maleza	Informes mapas
	Añes	San Vitores		Informes mapas
	Añes	Lobera Pomata	Restos (zamorana)	Informes mapas
Varios (S.Salvada)	San Miguel	Puerto Angulo		Informes mapas
Cuadrilla de Añana				
Berantevilla	Santurde	Monte Chulato	Vestigios	Informes mapas
Cuartango	Santa Eulalia	Sierra Arkamo	Desaparecida	Mapa (Puerto)
	Marinda (pastos de la lendania)	Sierra de Gibijo	Restos (maleza)	Permiso de Juntas Generales (1548)
Lantaron	Bachicabo	Sierra Arcena		Ordenanzas 1730
	Sobrón	El Mazo (Arcena)		Cazadero natural
	Turiso	La Lobera	Desaparecida	Informes mapas
Ribera Alta	Barrón	Sierra Arkamo	Bien conservada	Vestigios claros
	Basquiñuelas	Monte Laguno		Indicio toponimia
	Guinea	Sierra Arkamo	Restos de paredes	Indicio toponimia
	Morillas	Sierra Arkamo	Muro (25 ms) foso	Vestigios claros
	Vitoria	Monte Alalaya	Restos de un foso	Indicio toponimia
Añana	Salinas de Añana	Peñas Loberas	Demolida	Restos derribo
Valdegovia	Barrio	Sierra Arcena		Ordenanzas 1730
	Basabe	T. Regogade		Indicio toponimia
	Gurendes	Alto La Lobera		Denuncia de 1905
	Ribera (Valderejo)	Cerca pueblo	Restos cabañuelas	Era de empalizada
	Osma	Sierra Arkamo (Fontanillas)		Antigua (1560) Nueya (1765)
	Villamardones	Cobalaisa (Corral de Lobos)	Restos del siglo XVIII	Fuero 1273 (lugar para matar lobo)
Loberas de Comunidades de Pasto				
Varios	Varios (Com Sierra de Badaia)	Corral de lobos (Senda Huetos)	Restos de una pared	Datos toponimia
Varios	Varios (Comunero Monte Santiago)	Junto a cascada del Nervión	Restaurada	Permiso de 1775 para pared piedra
Cuadrilla de Campezo (Montaña Alavesa)				
Bernedo	Arlucea	Monte Gortupia	Restos de paredes	
	Markinez	Monte Labizua	Piedras sueltas	Datos toponimia
	Markinez	Lobera (El Muro)	Desaparecida	Datos toponimia
Maeztu	Apellaniz	Los callejones		Cazadero natural
	Corres	Ocherte (utiliza un paso de montaña)		Cazadero natural/ datos toponimia
	Onrraita	Corral de lobos (Usa un barranco)	Bien conservado	Cazadero natural/ datos toponimia
	Virgala	Monte Ocharana	Restos de paredes	
Lagran	Pipaon	Sierra Cantabria	Restos de paredes	Osarate natural
Peñacerrada	Berganzo	el barranco		
Valle de Arana	San Vicente	Monte Bitigarra	Restos de foso	Pared derribada
Cuadrilla de Rioja Alavesa				
Labastida	Salinillas Buradon	La Lobera	Escasos restos	Mapa cami Briñas
Oyon	Labraza		Desaparecida	Toponimia mapas
Laguardia	Laguardia	La Lobera	Desaparecida	Suelo urbanizado
Samaniego	Samaniego	Puerto Herrera	Desaparecida	Suelo plantación
Cuadrilla de Vitoria				
Vitoria	Artaza y Legarda	La Lobera	Camino	Fue un cazadero
Cuadrilla de Llanada Oriental (Salvatierra)				
San Millán	Galarreta	Finca	Desaparecida	Suelo reparcelado
Varios	Varios (parzonería de Entzia)	Entzia	Restos	Era un pozo trampa
Cuadrilla de Estribaciones del Gorbea				
Zuya	Abezia		Pared deteriorada	Mapa toponimia
	Markina	Peña Negra	Restos de pared	
Urkabustaiz	Izarra	Latacabul (Tejera)	Desaparecida	Permiso de 1548
	Unza	La Lobera	Desaparecida	Fue un cazadero
Zigoitia	Varios	Artegi (Gorbea)	Pared de 1000 mts	
En territorio de Burgos				
Treviño	Aguillo	Montes de Vitoria		
	Ajarte	Monte Pagogan	Restos soportes para empalizada	Figura en actas del siglo XVIII
	Obecuri	Tortijona		Mapa toponimia
	Saseta	La Lobera		Documentada
	Villanueva Tobera	La Lobera		
San Zadornil	Arroyo	Ruta de Valderejo	Desaparecida	Suelo repoblado

que la otra. En el valle de Losa, cerca de Bóveda, en San Martín, hay una que tiene una pared de mil doscientos metros. Todas tienen forma de uve. En el punto en que se juntan las dos paredes está el foso, de tres a cuatro metros de profundidad. Tiene forma rectangular. Los más pequeños son de cuatro por dos, y los más grande de tres por seis.

La pared tienen una altura de más de dos metros, con losas colocadas de través, sobresaliendo del muro unos veinte o treinta centímetros para que el lobo no pueda saltar. Las paredes son de piedra seca, de ochenta cms. de anchas. En cada tramo hay una abertura para que el ganado pueda pasar cuando esta pastando y no caiga al foso.

Dentro del recinto de la lobera hay una serie de cabañuelas de piedra, hechas con tres piedras planas. Una lateral y dos en los costados y una cuarta encima de ellas, de un metro de altura. Estos recintos eran escondites donde los pastores esperaban ocultos a que pasara el lobo. Luego, cuando el animal había pasado, salían de ellos para que no retrocediera y saliera de la lobera. En las grandes loberas había más de veinte cabañuelas.

Los portillos de los muros para escape del ganado se cerraban con ramas el día de la batida. Una vez caído el lobo en el foso se remataba con lanzas o piedras. Cuentan que en una lobera de Arcamo entro un jabalí y un lobo, y que el jabalí mato al lobo. Lo destrozó.

**Número
uno en
Running**

Grupo Running en Virgen Blanca

RUNNINGFIZ

**Team Manuel Iradier Runningfiz
Mendi Taldea**

**www.runningfiz.com
Tlf: 945 064 657**

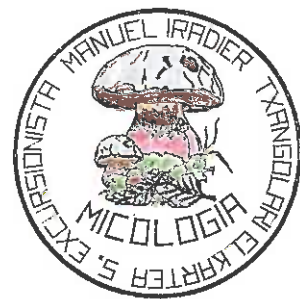
**Estudio dinámico de la pisada - Nutrición
Marcas líderes en el mercado**

C/ Portal de Castilla 45 - 01007 - Vitoria (Gasteiz)

@runningfiz - RunningFiz

Micología

Autor: Luis Maria Iriarte



Marasmius oreades (Bolton ex Fr.) Fr.

SINÓNIMOS: *Marasmius caryophylleus* (Schff. Ex Schröt), *Marasmius caryophylleus* (Schäffer) Sachröter, *Agaricus oreades* Bolton.



NOMBRES VULGARES: **Castellano:** "Ninfa", "Senderuela", "Carrerilla", "Rojilla", "Capucha", "Falso museron", "Gusarones", "Carreretes", "Pucheretes", "Pucheruelos", "Rileras", Seta llamada también "Setas de las brujas" y "Setas de las ninfas".

Euskera: "Marasmio jangarria".

ETIMOLOGÍA (origen de las palabras): **Marasmius**, del latín = depauperación, extrema debilidad o delgadez. **Oreades**, del latín = ninfas de la montaña.

CARACTERES MACROSCÓPICOS (características que se pueden apreciar a simple vista):

Sombrero (parte superior y ensanchada de la seta): Poco caroso, de hasta 6 cm de diámetro, de un color pardo tostado, avellana o café con leche claro, algo más oscuro hacia el centro. Su cutícula (membrana o piel que cubre el sombrero) no es separable de la carne. Al principio con forma convexa y acampanada (que presenta una curvatura algo más plana que la hemisférica y también con forma de campana), pasando después a la forma aplanada, generalmente con un ligero mamelón

en su centro (con un saliente a modo de pezón) de color algo más oscuro, con la humedad se oscurece e incluso puede parecer algo estriado (como con surcos más o menos profundos) cuando se encuentra empapado, pero en tiempo seco es mucho más pálido y puede tener ligeras arrugas. A veces es desigual y más abultado por algunas partes.

Láminas (tabiques que van del borde del sombrero hasta el pie, en las que se sitúa el himenio): libres (que no tocan el pie), con laminillas (láminas más cortas que nacen en el borde del sombrero), anchas (altas), muy espaciadas (separadas unas de otras) y de color blanco o crema pálido.

Pie (parte de la seta que sostiene al sombrero): Largo en proporción al sombrero, de hasta 6 cm. de alto por hasta 3 mm de diámetro, esbelto (bien formado), con su base algo bulbosa (engrosado en su base, con forma de cebolla), fibroso (constituido por fibras que dan mayor consistencia), lleno, de color más pálido que el sombrero o también casi blanquecino, duro y elástico, permitiendo cierta torsión sin romperse.

Carne: De color blanco o crema pálido, firme, escasa, de sabor dulce y olor ciánico (a almendras amargas). Es comestible y, dada su consistencia, suele guardarse desecada al aire para posteriormente dar sabor a sopas y guisos, ya que son setas imputrescibles (que no se pudren) y que raramente se agusanan.

CARACTERES MICROSCÓPICOS (caracteres que se pueden apreciar solamente con el microscopio):

Basidios (célula ancha y corta que porta en su exterior a las esporas): tetraspóricos (que contiene cuatro esporas), de hasta 7 micras (una micra = una milésima parte del milímetro) de diámetro.

Esporas (estructuras reproductoras): Elipsoidales (con forma de elipse u óvalo) de 8 a 10 por 5 a 7 micras (una micra = una milésima parte del milímetro), hialinas vistas al microscopio (transparentes como el vidrio) pero de color blanco en la esporada en masa (acumulación de esporas) y lisas.

HÁBITAT (lugar donde vive o habita): Es frecuente en los prados, en los bordes de los caminos, en céspedes,

etc., formando círculos (los clásicos "Corros de brujas" o líneas. Crece después de lluvias abundantes durante la primavera, el verano y el otoño. Puede encontrarse mezclada con la "*Clitocybe ribulosa*", "VENENOSA"

OBSERVACIONES: Está considerada como una comestible excelente. Cruda es algo tóxica debido al ácido cianhídrico que contiene, por lo que es necesario consumirla siempre cocinada. Es muy propia para desecarla, teniendo la cualidad de que no pierde casi nada su aroma y sabor, se utiliza para aderezar y aromatizar sopas, potajes o guisos dado el carácter fibroso y la fácil rehidratación de su carne. Una receta especialmente buena para esta seta es el de "Carne con senderuelas": Se fríen las setas en aceite de oliva y se "apartan". En el mismo aceite se prepara un sofrito de cebolla y tomate al que se le añaden las setas y el agua del remojo (si las setas estaban secas). Por separado y previamente enharinada, se fríe la carne y se junta con los demás componentes. Se deja cocer durante unos minutos y se rocía con un poquito de vino blanco a fuego lento y con la cacerola tapada.



Marasmius oreades.



Clitocybe ribulosa

Es poco popular entre los jardineros debido a su gran abundancia y costumbre de formar grandes "Corros de brujas" que duran muchos años.



Marasmius oreades.



Collybia dryophila.

Su aspecto es enormemente parecido al de otras setas, como la *Collybia dryophila*, de láminas finas y apretadas (muy juntas), su olor diferente y pie menos elástico y que también es una buena comestible. Crece en un hábitat diferente, ya que prefiere los bosques.



Marasmius oreades.



Collybia cuehneriana.

También tiene bastante parecido con la *Collybia cuehneriana* que posee un pie de color pardo rojizo brillante, que es comestible pero de baja calidad.



Marasmius oreades.



Laccaria laccata

Otra seta que se le parece es la *Laccaria laccata* (comestible pero poco carnosa) que tiene unas láminas que son adherentes (que llegan a tocar el pie) y de un color carne con aspecto harinoso.



Marasmius oreades.



Marasmius collinus.

También se puede confundir con la *Marasmius collinus*, de sombrero más pequeño, con láminas más cortas, mas prietas y más delgadas, posee un olor desagradable como de ajo y además tiene el pie fistuloso (hueco en su interior), liso y frágil (que se rompe con facilidad), Esta *Marasmius collinus*, fructifica agrupada en ramilletes y formando también "corros de brujas" entre la hierba de los prados. Es una seta que se debe desechar pues puede causar trastornos gastrointestinales.

ALGUNAS CURIOSIDADES DE LA "SENDERUELA"

La "Senderuela" es una seta que pertenece al Orden de las Agaricales (que son las setas que bajo su sombrero tienen láminas), y que popularmente se la conoce por "Senderuela", se trata de una seta comestible, pero que en otros lugares se la conoce por otros muchos nombres distintos, dependiendo del lugar, como:

EN CASTELLANO

Seta de carrerilla Seta de corro	Valladolid	Senderina Pucheretes Pucheruelos	Segovia
Capuchas	Villamayor del Río Rioja burgalesa	Seta de rillón Seta de rilón	Arlanza Burgos
Senderillas	Burgos Soria	Culubrujas	Aldea del pinar Burgos
Carretes Carrerillas Gusarones	Ávila	Carretillas	El Barco de Ávila
Nansaritas	Abejar de Soria	Rojillas	Zona de la Peña en Palencia
Senderinas	Saldaña-Palencia Zamora León		
Seta de corro Corralera	Villoldo-Palencia	Seta de reguerilla	Husillos-Palencia
Seta del Cardillo	Cantabria		

EN EUSKERA

Ankaluze	Alsasua	Sendejuela	Mondragón
----------	---------	------------	-----------



"*Marasmius oreades*" la seta de los corros de bruja.

La razón por la cual esta seta tiene sabor dulce se debe a la presencia de "Trealosa", un tipo de azúcar que permite que la seta reviva al contacto con el agua, tras haber sido secada o deshidratada, además de posibilitar la reproducción celular y la creación de esporas para volver a reproducirse.

Es muy utilizada para cocinar el típico guiso catalán de ternera con setas denominado "Fricandó". También puede hacerse en tortilla o en revueltos.

La "*Marasmius oreades*" es una seta muy conocida y apreciada pero no se aconseja la recolección a los no expertos ya que es fácilmente confundida con otras

Marasmius oreades crece por toda Norteamérica y en Europa durante la primavera, verano y otoño, aunque es posible encontrarla todo el año en climas templados. Fructifican en grandes cantidades después de las lluvias por los prados y dehesas, en zonas herbosas e incluso en las dunas de zonas costeras.

Crece sus ejemplares formando corros, arcos o círculos a los que se les suelen llamar "Corros de brujas". La yerba crece más verde en sus inmediaciones y también se marchita mucho antes. Crece en grandes cantidades en los prados y pastizales, en lugares frescos y abonados por el ganado.

especies de pequeño tamaño, como algunas "*Lepiotas*" que pueden ser mortales. También, como otra curiosidad, les indico un método para distinguirlas: se puede manipular perfectamente el pie torsionándolo o doblándolo, pues el pie de la "*Marasmius oreades*" soporta bien hasta 7 torsiones sin romperse.

La "Senderuela" es una seta que, digamos, tiene "Poca chicha", que es poco carnosa, pero quienes van a buscarla no les importa esto, porque donde hay, se encuentran en grandes cantidades.

Se puede preparar de muchas maneras, pero sobre todo en los guisos de carne, dando un gusto a las sal-

sas muy especial, se combina perfectamente con la caza, con los pescados y en las pastas, aunque debido a su original sabor y aroma creo que puede combinar, con un poco de ingenio, con algunos postres... sólo hay que atreverse!!!

En muchos valles navarros (Améscoa, Baztán, Aézcoa) donde brotan con profusión no se recolectan, pudiéndose obtener considerables beneficios ya que se encuentran en grandes cantidades y son de sencilla conservación por secado. No se trata de una especie

que sea generalmente conocida a pesar de que cuando aparece lo hace en buen número. La razón para no cogerla puede estar en que en estas zonas se conocen otras especies comestibles que dan mejores rendimientos (por ser de tamaños mayores), y no les es preciso indagar en otras especies.

Los pastizales donde crece la "Grana cebollera" (La *Poa bulbosa*) que es una herbácea de la familia de las "Poáceas", resultan ser los más favorables.



Poa bulbosa



Detalle de la planta

También, en los pastizales que crece el "Pastito de invierno" (La *Poa annua*) que es una especie herbácea y anual, perteneciente a la familia de los pastos y cereales (Gramíneas o Poáceas). Se trata de una especie de distribución mundial, de climas templados. Se trata de una maleza común que se da tanto en cultivos como en campos de golf.



Ilustración de *Poa annua*



Ilustración de *Poa annua* (1) y *Poa bulbosa* (2)

● Más de 3.000 personas acudieron a la exposición y conferencias del Gorbea

La exposición que mostró entre mediados de enero y finales de febrero la relación de la Sociedad Excursionista Manuel Iradier con el Gorbea reunió a más de tres millares de personas, entre visitantes de la sala Dendaraba, donde tuvo lugar la muestra, y asistentes a las conferencias. "Podemos afirmar que ha sido un éxito", afirma Iñaki García Uribe, comisario de la exposición. Este impulsor de la difusión de todo lo que gira en torno a la montaña vasca añade que "ha sido la primera vez que el Gorbea y su flamante cruz se presentan en una de sus dos capitales, pues el macizo montañoso es, por mitades, de Álava y Bizkaia".

La iniciativa de reunir en Vitoria informaciones, recuerdos y objetos relacionados con el macizo "acercó muchos trozos de Gorbea a la capital alavesa" asegura G. Uribe. Desde el original de la mesa de orientación que Lascaray y Aguirre colocaron en 1931 sobre la cima del Gorbeiamendi hasta esquies de principios del siglo XX y viejas botellas de gaseosas Gorbea. Gracias a las visitas guiadas y a las tres conferencias que reforzaron la expo la Manuel Iradier ha tenido una importante repercusión mediática, con varias planas enteras en la prensa, y presencia destacada en seis programas de radio y uno de televisión.

● Quinto aniversario de Jare

Jare Dantza Taldea, el grupo de danza folklórica vasca creado el 22 de enero de 2011 por los socios de la Manuel Iradier que pertenecieron a otras agrupaciones de danza de Sociedad celebra este año 2016 su quinto aniversario. Sus responsables conmemoran este hito con la celebración de un acto especial cada mes. En enero organizaron una exposición de trajes regionales de danza. En febrero hicieron exhibiciones de danzas de los diferentes herrialdes. En una jornada del pasado marzo realizaron una Euskal Jaia infantil a la que acudieron grupos de otros lugares de Euskadi y Navarra. Los impulsores de Jare dan una gran importancia, desde su fundación, a la formación en danzas autóctonas de los niños.

Los actos mensuales conmemorativos seguirán hasta finales de año. El portavoz de Jare, Endika Saez de Adana resalta los logros conseguidos por la agrupación. Explica que "comenzamos con seis danzaris en 2011 y ya somos 80 integrantes si se suma el grupo infantil, el de adultos y el permanente".

● El Trail Running, segundo por equipos de Kilómetro Vertical

El Trail Running Manuel Iradier completó en 2015 su segundo año de actividad con un aumento de integrantes, al pasar de 15 a 22 miembros (dos de ellos con una edad de sólo 19 años) y una mejora de resultados. La agrupación de socios especializada en esta modalidad extrema del atletismo por montaña consiguió el segundo puesto en la Copa de Euskadi de Kilómetro Vertical, y una de las mujeres que integra, Virginia Pérez, se proclamó campeona individual de Euskadi en esa misma competición.

Numerosas carreras de montaña de las programadas en Euskadi y sus alrededores contaron con corredores del Trail de la SEMI. El Goierriko 2 Haundiak, (Beasain), la Euskal Herria Mendi Erroka, (Leitza) la Portudearen de Arenas de Cabrales (Asturias), entre otras, fueron pruebas que contaron con participación del grupo de nuestra Sociedad. Además de en el País Vasco y su entorno, los corredores de la SEMI llevaron la camiseta

● El coro Gorbeamendi busca voces

El coro Gorbeamendi, la veterana agrupación coral de la Sociedad Manuel Iradier, que ha superado los treinta años de actividad, necesita renovar sus recursos humanos para cubrir bajas de coralistas producidas en los últimos tiempos. Los responsables del coro hacen un llamamiento a los socios de la SEMI o a cualquier aficionado al canto para que se animen a integrarse en la coral. Precisan que su mayor necesidad se centra en las voces masculinas.



AUTOBUSES
ALEGRIA H.NOS., S.A.



c/. La Peña, 6

☎ **25 19 00/11**

Fax: 26 94 63

01013 VITORIA-GASTEIZ

c/. Gran Vía, 64 - 3 Ctro.

☎ **427 38 49**

Fax: 427 38 49

48011 BILBAO

CONDICIONES Y TRATO ESPECIAL PARA LOS SOCIOS Y SOCIAS DE S.E.M.I.

- Pasa por nuestra oficina y pregúntanos por tus pólizas de Seguro:
 - Auto, Hogar, Vida, Dependencia, Accidentes, Salud, Ahorro, Pensiones, Comercio y Oficinas, Comunidades, etc.
- Comprueba que te ofrecemos todo tipo de garantías al mejor precio.



SUSAETA SEGUROS ASEGURAOAK

Avda Juan Carlos I, nº 7 Bajo.

01002 Vitoria-Gasteiz

Tfno. 945 06 07 69

susaeta@agencia.axa-seguros.es



COPIADORAS COLOR
COPIADORAS B/N
IMPRESORAS/FAX
MANTENIMIENTO
VENTA Y ALQUILER

SERVICIO OFICIAL:

DEVELOP

TOSHIBA

Leading Innovation >>>

RISO

SAMSUNG



Pedro Asua, 33 Bajo Derecha · 01008 Vitoria-Gasteiz · Tel.: 945 011 490/Fax 945 068 820 · Info@doituofimatika.com · www.doituofimatika.com



GaikaR Kirolak

especialistas en running

C/ Bernal Díaz de Luko 1

Tel./Fax: 945 26 11 23

www.gaikar.com

ANALIZAMOS TU PISADA

¿En qué andas?

Sea lo que sea lo que te ronda la cabeza, consulta en Kutxabank. Préstamos personales para lo que necesites.

