

SOCIEDAD EXCURSIONISTA "MANUEL IRADIER"

N./ZBK. 183 - VERANO 2014ko UDA



■ LAS CURIOSIDADES DE ISIDRO: CRUCES EN LOS MONTES DE ALAVA

- LA ALTA RUTA DE LOS PERDIDOS
- PROYECTO HERRADURA:
UN SENDERISMO DIFERENTE
- ÁLAVA SALVA SUS BUZONES DE
MONTAÑA
- LA CRESTA DEL DRAGÓN
- MICOLOGÍA
- NUESTRO ENTORNO MEGALÍTICO:
RECORRIDO POR LOS
MEGALITOS DE ETXALAR

■ **IN MEMORIAM:**
ANA MARIA LACALLE,
JUAN JOSÉ BLAS, JAVIER SEPTIÉN



CAFÉS: jamaica, colombia tambo, kenia, costa rica, 5 alturas, descafeinado, forza, intenso, suave,
 INFUSIONES: negro, verde, rojo, azul, desteinado, rooibos, frutas del bosque, champán fresas, canela, regaliz

Infórmate en: www.cafeslabrasilena.es



CONFITERIA LA VASCA

José M.^a Fernández Frances

C/ Gorbea, 23 - Tel.: 945 225 993 - 01012 VITORIA-GASTEIZ



Celedón de Oro
1998

MANUEL IRADIER TXANGOLARI ELKARTEA

Pintorería, 15 - Teléfono 945 28 65 32
01001-VITORIA-GASTEIZ www.manueliradier.com
VERANO 2014ko URA

Gure eskerrak / Nuestro agradecimiento a:

- Fundación CAJA VITAL KUTXA
- Confitería LA VASCA
- Autobuses ALEGRÍA
- RUNNING FIZ
- Cafés LA BRASILEÑA
- DOITU
- GAIKAR Kirolak
- Seguros AXA

Argitaratu / Edita

Manuel Iradier Txangolari Elkarte
Sociedad Excursionista Manuel Iradier
Pintorería 15 - Telf. y Fax 945 28 65 32
01001 VITORIA-GASTEIZ

Lehendakari / Presidente

Fernando Casi

Lehendakariordea / Vicepresidente

Isidro Snz. de Urturi

Idazkari / Secretario

José Luis Velasco

Diruzain / Tesorero

Javi Lopez

Sailietako arduradunak

Responsables de las Secciones

Benigno (Mendiko materiala), Jesús M. Gil Iturrutxa (Mendia),
Kepa Grajales (lokalak), Kepa Díaz (korrikalariak), Luis M.
Iriarte (Mikologia), Mikel Bombín (Txistu), Pedro Moreno
(Coro).

Aldizkariko koordinatzaile

Coordinador Revista

Jose María Cossio Cristóbal
José Antonio Abasolo

Publizitate Kontratazioa

Contratación Publicidad

Jose María Cossio Cristóbal
Telf. 652 706 449

Inprimatu / Imprime

mccgraphics

Ale honetan kolaboratzaileak

Colaboran en este número

J. A. Abásolo, Eloy Corres, Alfonso de Las Heras, Luis María
Iriarte, Iñaki Gaztelu, Javier Urrutia, Javi Calvo, M. Angel
Barrio, Isidro Sz.de Urturi

D.L. VI - 150/59

Kideentzat aldizkari hau dohainik da *Esta revista se reparte
gratuitamente a los asociados*

Azaleko argazkia/Foto portada: CRUZ, CON SU BUZON,
EN LA CIMA DE GANALTO



2 LA ALTA RUTA DE LOS PERDIDOS

9 IN MEMORIAM JUAN JOSÉ BLAS

10 PROYECTO HERRADURA:
UN SENDERISMO DIFERENTE

16 ÁLAVA SALVA SUS BUZONES DE
MONTAÑA

20 LAS CURIOSIDADES DE ISIDRO:
CRUCES EN LOS MONTES DE ALAVA

28 LA CRESTA DEL DRAGÓN

31 IN MEMORIAM JAVIER SEPTIÉN

32 MICOLOGÍA

35 IN MEMORIAM ANA MARIA LACALLE

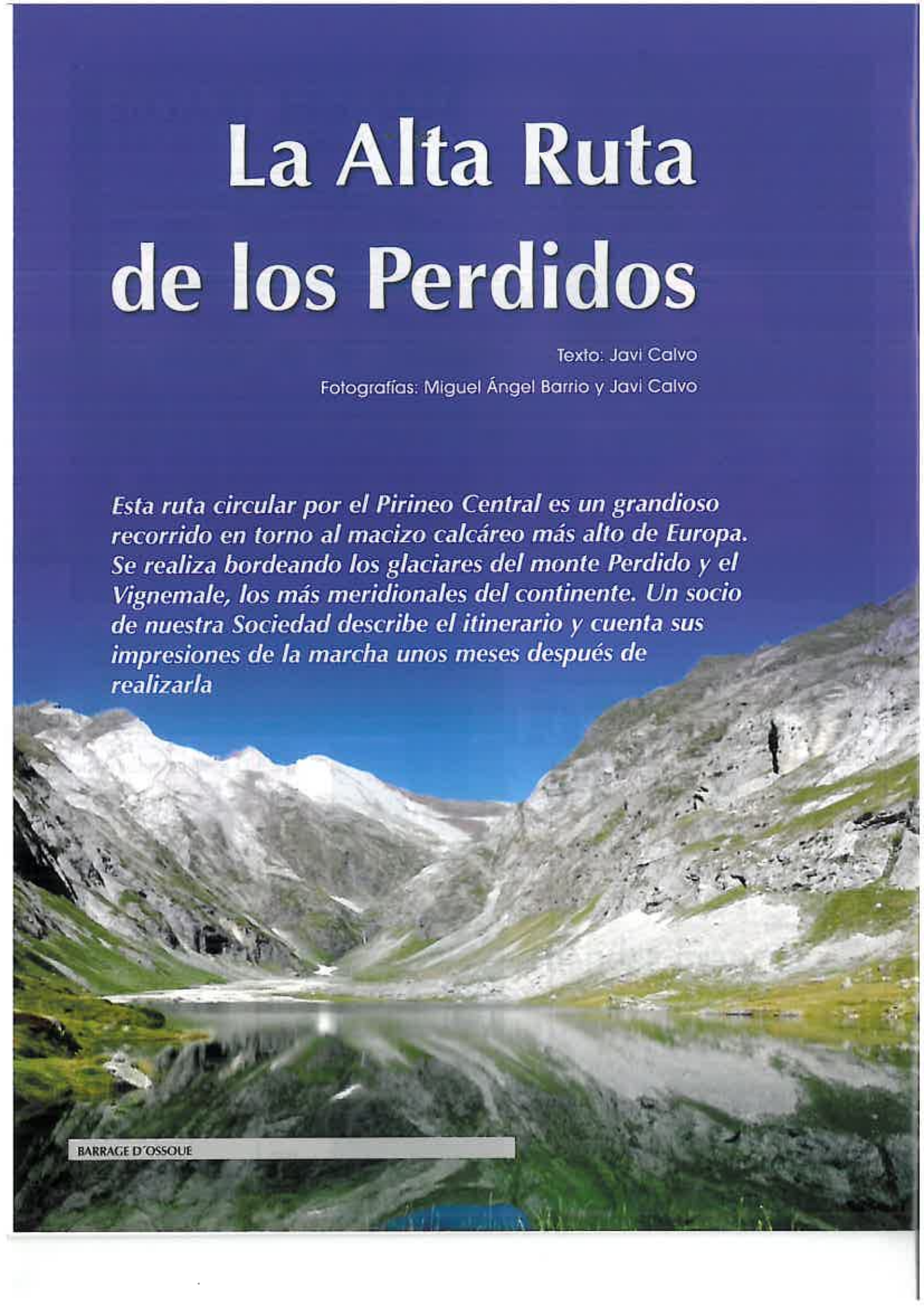
36 NUESTRO ENTORNO MEGALÍTICO
RECORRIDO POR LOS MEGALITOS DE
ETXALAR

La Alta Ruta de los Perdidos

Texto: Javi Calvo

Fotografías: Miguel Ángel Barrio y Javi Calvo

Esta ruta circular por el Pirineo Central es un grandioso recorrido en torno al macizo calcáreo más alto de Europa. Se realiza bordeando los glaciares del monte Perdido y el Vignemale, los más meridionales del continente. Un socio de nuestra Sociedad describe el itinerario y cuenta sus impresiones de la marcha unos meses después de realizarla



BARRAGE D'OSSOUE

La Ruta de Los Perdidos es un espectacular recorrido circular que en cinco o tres etapas da la vuelta al macizo calcáreo más alto de Europa y que recorre los macizos de Monte Perdido y Vignemale. Dos gigantes del Pirineo que al paso de esta Alta Ruta nos cuentan impresionantes historias de grandes pirineístas de ambos lados de la frontera y nos muestran sus impresionantes caras norte, sus glaciares todavía vivos y su grandeza pirenaica, rodeados de los valles con más renombre del Pirineo; Ordesa, Pineta, Añisclo, Bujaruelo, Valle de Ossue.

El sentido de la marcha es inverso al de las manecillas del reloj. Se puede comenzar en Bujaruelo, Pineta y Gavarnie, los tres con acceso rodado.

En nuestro caso elegimos la ruta de cinco jornadas. Fueron cinco días caminando por muchos de los pasos más bellos del Pirineo con la compañía de Miguel Ángel.

Es una ruta para estar fuerte y habituado a realizar travesías por la montaña ya que los desniveles tanto de ascenso y descenso son considerables, así como los pasos "técnicos" que hay en la ruta y el terreno abrupto por el que transcurren nuestros pasos. La organización de la misma recomienda y con mucho acierto a las personas interesadas en realizarla que se pongan en forma antes de intentar la travesía y no es para menos ya al terminar la ruta habremos sumado bajo nuestras botas más de 7000m de desnivel.

La ruta parte del refugio de San Nicolás de Bujaruelo en el valle del mismo nombre, y remonta por el camino del puerto de Bujaruelo o Gavarnie hasta territorio galo. Allí los montañeros aprovechan la cómoda ascensión que parte desde el parking del "Col de las Especierías" para ascender a la Brecha y el Taillón. Este muestra su cara norte. Lo franqueamos por su base, y pasando por el bucólico refugio de Sarradets, desde el cual se observa el circo de Gavarnie, con su impresionante cascada, llegamos a la Brecha. La cascada de Gavarnie, que hemos visto al pasar, es la más alta de Francia y de toda Europa, con 423 metros.

La Brecha de Rolando es un lugar único y propio de leyendas, colosal tajadura, no parece obra de la naturaleza. El acceso a ella puede estar "protegido" por un nevero en época estival.

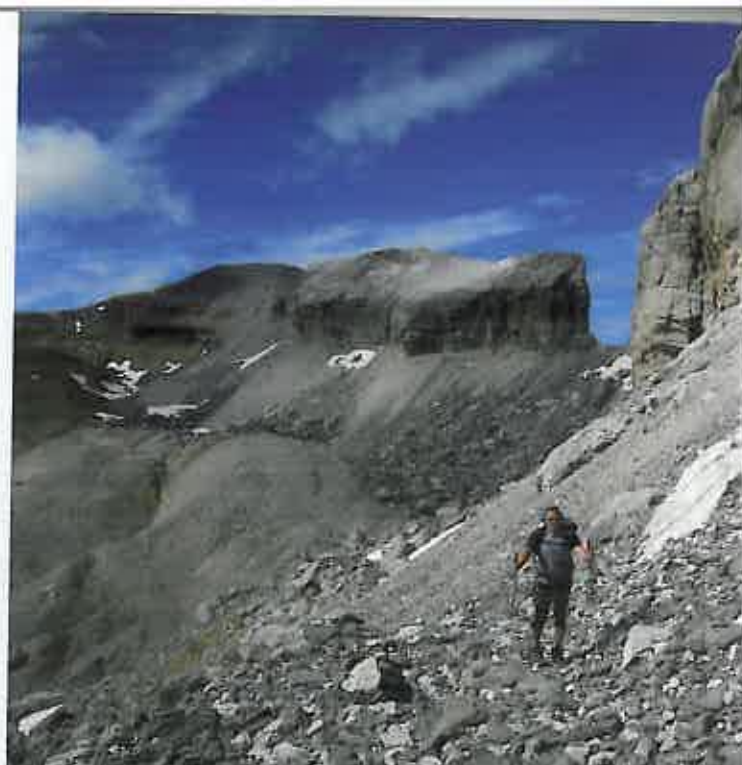
Y su leyenda es la siguiente... Se cuenta que fue hecho a golpe de espada por Roland. Habiendo sido éste derrotado en Roncesvalles y huyendo de la persecución llegó a este paraje infranqueable. Para evitar que su espada "Durandarte" cayera en manos de infieles, y antes de su muerte, la arrojó fuertemente contra la roca provocando la profunda brecha.

Desde la Brecha continuamos hacia el refugio de Goriz, pasando por el "divertido" paso de los Sarrios equipado con cadenas para llegar a la gruta de Castelet y los llanos de Millaris. El formato de la ruta permite tener garantizada la cena y el alojamiento en todos los refugios con lo que la incertidumbre de la disponibilidad de plazas desaparece.

Aparte del refugio en sí mismo, Goriz también es un lugar único, siempre lleno de "montañeros" que sueñan por intentar subir a la cima del Monte Perdido. Allí se juntan para contar las mil y una historias de montaña durante la cena. Y qué decir de los guardas, un grupo singular de locos fanáticos de la montaña que hacen un pequeño milagro cada noche, al cocinar y trabajar en un espacio tan reducido, siempre con una sonrisa en la boca.



PASO DE LOS SARRIOS



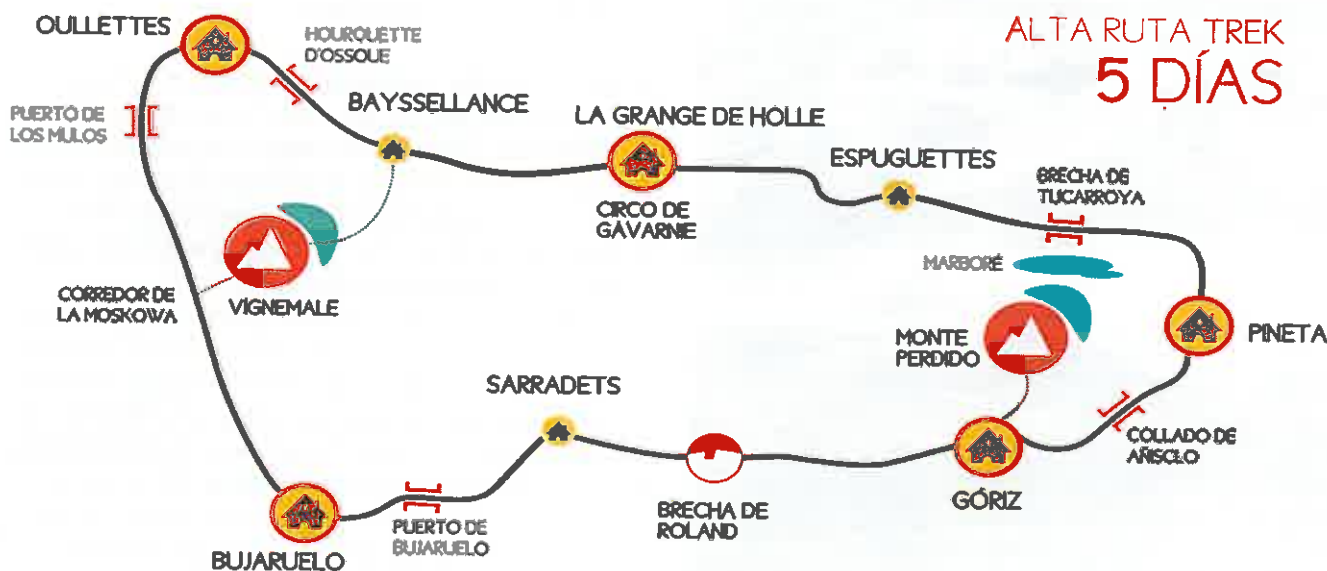
AL FONDO LA BRECHA DE ROLANDO

•••El bajadón de Pineta

La segunda etapa es básicamente un bajadón. Partimos de Goriz, y siguiendo el GR11 hasta el collado superior de Goriz y encaminar nuestros pasos hacia por la faja de las Olas, buscamos los tramos equipados con cadenas que ayudan a remontar con mayor seguridad los pasos más delicados de esta vertiginosa faja. En este tramo existe la opción de "escaqueo", para evitar la faja de las Olas e ir por la Fon Blanca.

Las vistas sobre el cañón de Añisclo desde aquí son únicas. El río Bellos forma un impresionante valle, que en su cabecera tiene un circo glaciar, pero que posteriormente se encajona en un profundo cañón. Es el fruto de la acción kárstica del agua del río sobre la roca caliza. Es como un nacimiento del río en la pared vertical del Pico de Añisclo o Soum de Ramond, que se desploma verticalmente sobre el valle.

Pero para gozar de tan singular panorama hay que pagar un peaje. El de la subida, que habíamos hecho la víspera, y el de la bajada... Hay que descender 1200





EL VALLE DE ORDESA DESDE LA COLLATA ARRABLO

metros de desnivel en un espacio recto de menos de dos kilómetros, que son los que separan el refugio de Pineta del "collaó" de Añisclo. Es una de las peores bajadas del Pirineo, un auténtico rompe piernas.

Partiendo del refugio de Pineta recorreremos el impresionante valle glaciar en forma de "U", delimitado por altas y escarpadas crestas montañosas. El cierre del valle es también una pared muy escarpada, con una sucesión de cascadas majestuosas. En su parte superior se encuentra el Circo y Balcón de Pineta. Tras superar el Balcón, y eso son 1400m de desnivel entre pecho y espalda, y observar las menguadas masas de hielo del agonizante glaciar de Monte Perdido, con su cara norte y el lago helado de Marboré, nos internaremos en la vertiente francesa a través de la brecha de Tucarroya con su hermoso refugio embutido en la hendidura.



HOURQUETTE D'OSSOUE EN EL VIGNEMALLE

<p>REFUGIO INICIO: FECHA: 20/09/13</p> <p>REFUGIO BUJARUEL C.I.F. J/22194732 974 486 473</p>	<p>2º REFUGIO: FECHA:</p> <p>REFUGE DE LA BRECHE DE ROLAND 85120 GAVARNIE ☎ 08 83 38 13 24</p>	<p>3º REFUGIO: FECHA:</p> <p>REFUGIO de GORIZ 22370 BRICOTTI - LUXEMBOURG Téléphone 024 34 13 07 - www.goriz.com 21/2013</p>	<p>4º REFUGIO: FECHA:</p> <p>Refugio PINETA 21/2013</p>
<p>5º REFUGIO: FECHA:</p> <p>La Grange de Holle 1495 m. Gavarnie TEL. 05 62 92 48 77</p>	<p>6º REFUGIO: FECHA:</p> <p>REFUGE DES OULETES Pauline FABERT - Bodo BODDA BP 32 - 65110 CAUTERETS Tel. : 05 62 92 62 97 http://refugeoutletsdespaysdeho.com.fr SIRET : 522 950 000 5031</p>	<p>REFUGIO FINAL: FECHA: 24/9/13</p> <p>REFUGIO BUJARUEL C.I.F. J/22194732 974 486 472</p>	<p>Buena Rural</p>

En este punto si hemos optado por hacer la ruta al inicio del verano puede que la nieve pueda llegar a hacernos una faena, ya que la pendiente es importante. Podremos realizar un descanso en el refugio de Espugettes. Es una jornada larga, de unas ocho horas aproximadamente hasta llegar a Gavarnie. Luego, una vez en este bello pueblo francés, habrá que subir hasta el refugio La Grange Holle, que está aún un par de kilómetros más arriba.

La cuarta etapa, entre la "Grange de Holle" y el refugio de Ouléttes de Gaube, a 2151 metros, nos hará remontar la GR 10 por el valle de Ossoue hasta la presa del mismo nombre, y desde allí, y por la margen derecha del río ganaremos primero las grutas de Henry Russell.

Russel fue de los grandes pirineístas del siglo XIX. Se hizo amante del Vignemale después de haber amado a otras montañas del Pirineo. Ascendió el monte treinta y tres veces y logró una concesión de propiedad sobre doscientas de sus hectáreas en las que horadó

hasta siete cuevas, bautizadas con nombres como Ville Russell, Belle-Vue, Paradis o Cueva de las Damas. Hasta estas oquedades subieron numerosos invitados a celebrar fiestas y banquetes, e incluso las hizo consagrar por un sacerdote en una ceremonia religiosa que remedaba el matrimonio de Russell con su montaña preferida.

Una vez superadas las grutas llegaremos al refugio de Bayselance, a un paso del petit Viñemale.... No hay que ser perezosos, un esfuerzo más, apenas 200 metros de desnivel, y toda la cara norte de la Pique Longe aparecen ante nuestros ojos.

El Vignemale, el Pique Longe, o Comachibosa, en la lengua romance aragonesa, es la más elevada de las cumbres situadas en la cadena axial del Pirineo, tiene el glaciar mejor desarrollado, la pared más grandiosa, y la escalada en hielo más célebre; el Couloir Gaube.

Un buen lugar para realizar fotos y también guardar en nuestra retina tan maravillosos lugar, luego por un cómodo camino trazado con mucho mimo entre los



TORRE DE MARBORE

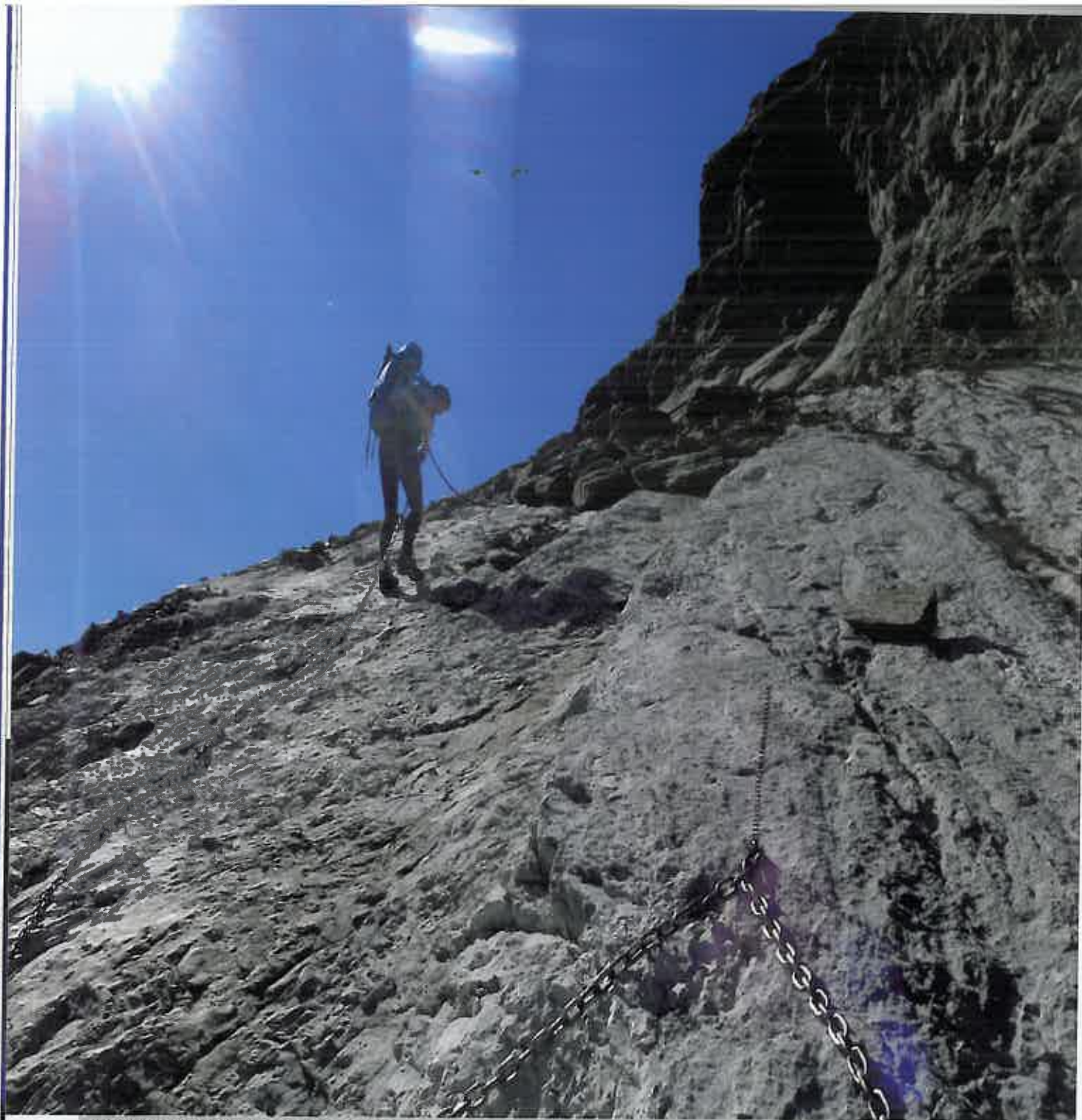


EL MACIZO DEL VIGNEMALLE DESDE LA CABAÑA DE LOURDES

bolos de granito acabemos llegando a les Ouléttes. Habitualmente los refugios de montaña gozan de buena ubicación, pero este es posiblemente uno de los que tengan la foto más bonita colgada en frente de la puerta.

Desde les Ouléttes, al día siguiente, remontamos el HRP, Alta Ruta Pirenaica, hasta el puerto de los Mulos, que nos da paso a Huesca por el Valle del Ara . Es largo, muy largo, parece que no vas a llegar nuncaa Bujaruelo. Primero el encuentro con la GR 11. Des-

pués el paso bajo la entrada del corredor Moskovavía, vía histórica por cual se ascendió por primera vez al Vignemalle, el 7 de agosto de 1833. Lo hizo Miss Anne Lyster y un compañero acompañados por los guías Cazeaux y Santjou. Más adelante las vacas, las marmotas, los puentes y, por fin, San Nicolás de Bujaruelo, el encuentro con la GR11, el paso bajo la entrada del corredor Moskova, los refugios, las vacas, las marmotas, los puentes y por fin, San Nicolás de Bujaruelo.



DESCENDIENDO POR LA FAJA DE LAS OLAS

Etapa 1 Refugio de Bujaruelo- Refugio de Serraderts- Refugio de Goriz

Desde Bujaruelo, y una vez cruzado el puente romano, ascenderemos sin dejar las marcas rojas y blancas que indican el paso de la GR 11, hasta el collado, desde donde rápidamente veremos la senda que sin dejarla nos conducirá al impresionante Refugio de la Brecha de Rolando. Una vez en la brecha descendemos por cualquiera de sus caminos hacia el llano,

para acceder a la Refugio de Góriz. Distancia 16,2KM desnivel: +1493/-693 m.

Etapa 2 Por Añisclo hasta Pineta

La salida de Goriz es sencilla, nuevamente seguimos las marcas de las GR 11, que suben poco a poco hasta la faja de las Olas, una vez superadas las cadenas, comienza el descenso al collado de Añisclo y al Refugio de Pineta. Distancia 12,97KM desnivel: +500/-1460m.

Etapa 3 El Glaciar del Monte Perdido

Ascenso pronunciado hasta el balcón de Pineta, indispensable parada contemplativa, desde aquí a la Brecha de Tucarroya por un evidente camino. Accederemos a la orqueta de alans tras un descenso de la brecha de tucarroya y un pequeño ascenso a la orqueta. Largo camino de descenso a Gavarnie, con unas vistas inmejorables. Distancia 23KM desnivel: +1719/-1464 m.

Etapa 4 El Gran Vignemale

Salida del pueblo, un poco liosa mejor preguntar al guarda de Grange de Holle, y remontamos de forma tranquila el largo Valle de Ossoue, hasta el collado con el mismo nombre. Bajada al Refugio de Oulettes. Distancia 20,7KM desnivel: +1325/-669 m.

Etapa 5 La Recompensa

Rápida subida al collado de los mulos, para hacer la última bajada por el valle del Ara. El largo Valle del Rio Ara que nos conducirá de nuevo al Puente Romano de Bujaruelo y al refugio. Distancia 17,5Km desnivel: +440/-1253 m.

Es importante consultar antes con los refugios o la web para conocer el estado de la ruta ya que podrían llegar a ser necesarios el uso de materiales de seguridad y progresión debido a la nieve.

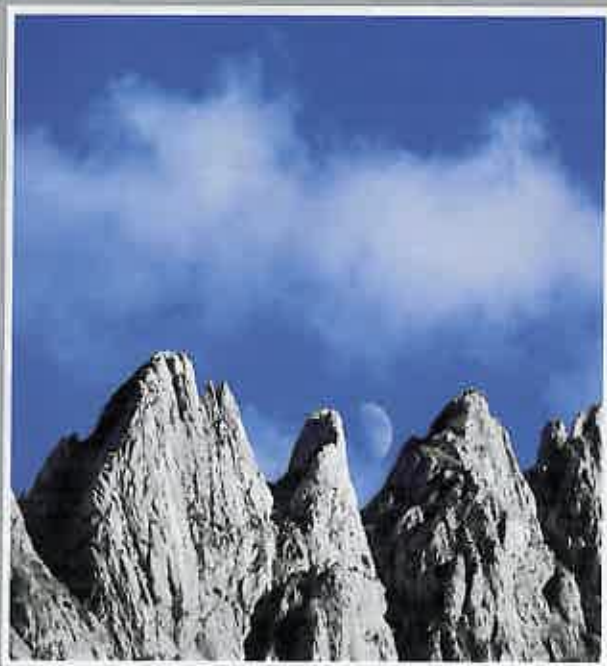
(Ruta realizada por Miguel Ángel Blarrio y Javi Calvo del 20 al 24 de setiembre de 2013)

info;www.laaltarutadeloperdidos.com


Video; https://www.youtube.com/watch?v=gPJ2v_zTuRU

IN MEMORIAM

Juan José Blas



*J*uan José Blas, el miembro de la Excursionista que escribía artículos de montaña en esta revista, falleció en un accidente el pasado 10 de enero, a los 47 años, cuando escalaba en los Picos de Europa. Juanjo amaba las montañas de forma desmesurada. Eso era patente cuando uno veía el cariño con el que las fotografiaba. No nos hemos resistido a reproducir una de sus fotos; la que aparecía en la portada del último número de esta publicación. Con una luna apareciendo tras unas cumbres. El enamoramiento de este vitoriano, un trabajador industrial especializado, por el alpinismo, fue un flechazo. A los 25 años su deporte era el taekwondo, pero un vecino le animó a realizar salidas dominguera con miembros de la sección de montaña de la Manuel Iradier. Unos años después aquellas excursiones por terreno más o menos plano se convirtieron en desafiantes escaladas. Le tendremos siempre en la memoria por su entusiasmo y sus fotos.



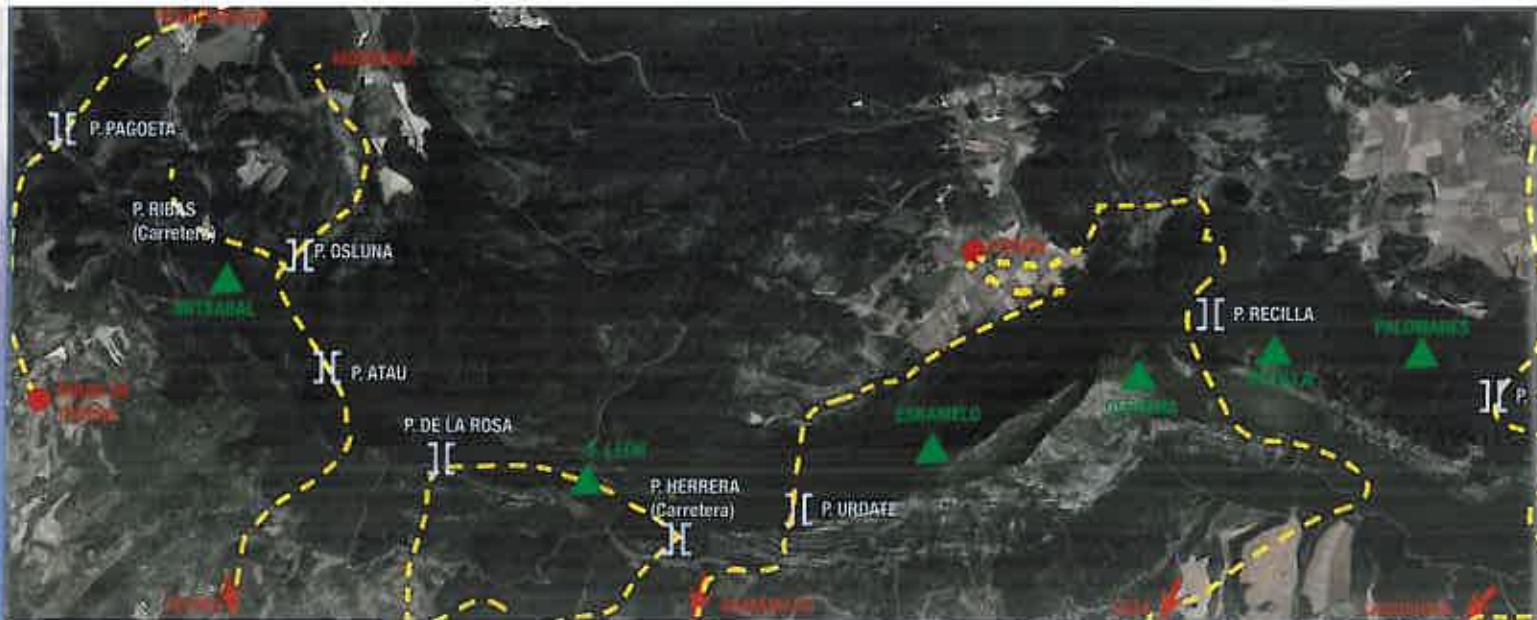
*E*l capítulo de rutas verdes de la web de la Diputación de Álava incluye hace unos años, con la colaboración de la Sociedad Excursionista Manuel Iradier, unos recorridos pedestres que aportan un tipo de senderismo diferente al habitual. Frente a los que siguen itinerarios por rutas históricas, antiguos caminos de postas o parques naturales, los caminos, sendas y trochas del Proyecto Herradura discurren por los vericuetos que los arrieros utilizaron para pasar de unas comarcas a otras y de la meseta peninsular a la costa hasta que se trazaron las carreteras, y que los pastores siguen usando aún cada primavera para llevar su ganado a los pastos de montaña.



Proyecto Herradura

Un senderismo diferente

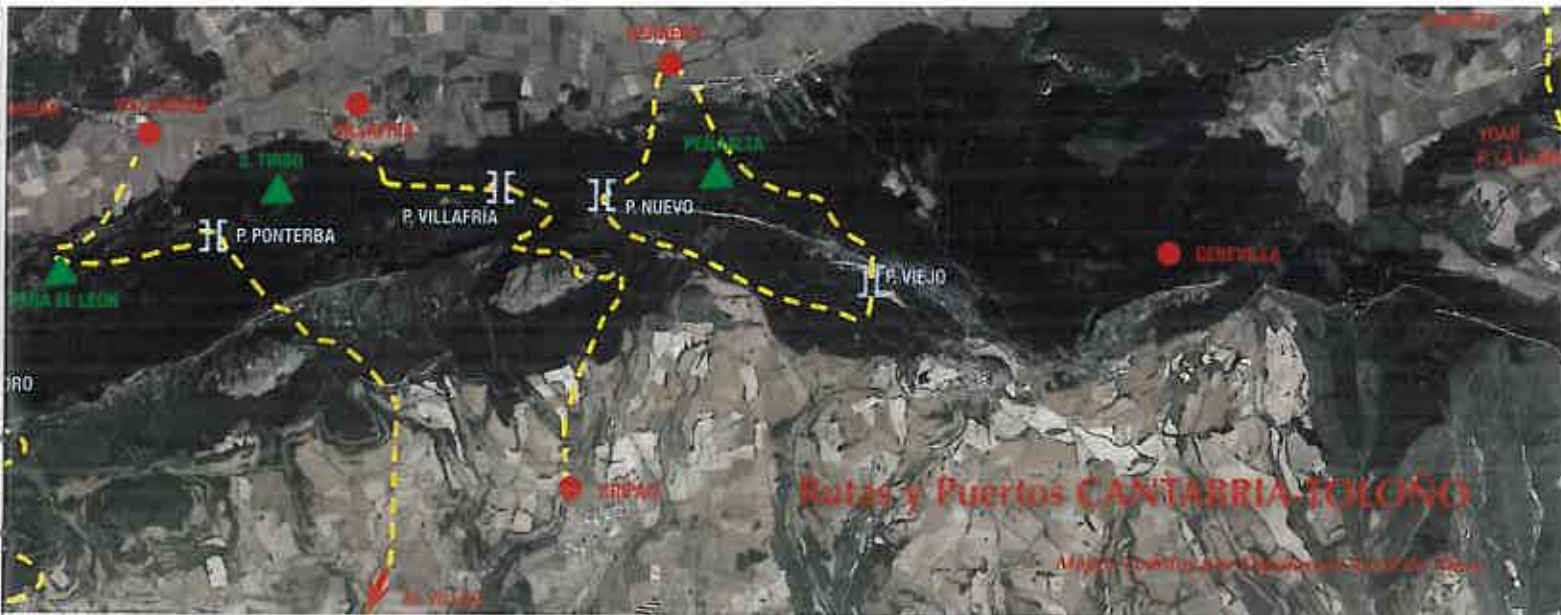
Fotos: Elay Córtes
Texto: José Antonio Abásolo



Sólo unos pocos de los antiguos pasos de arrieros por los que los carruajes, en la mejor de las situaciones, o las recuas de mulas, en la mayor parte de los casos, superaban las barreras montañosas, tan frecuentes en nuestra tierra, han sobrevivido tras la construcción de carreteras para automóviles. Montxo Aguirrezabal, preocupado por el deterioro que sufren hace ya más de un siglo los caminos de herradura y Eloy Corres, miembro de la Sociedad Excursionista Manuel

Iradier (SEMI) que lleva ya diez años diseñando y publicando rutas por los montes alaveses, concertaron con la Diputación el diseño de unas excursiones que ayudaran a senderistas o a simples amantes de la naturaleza a redescubrir los viejos puertos, pasos o collados por los que pasaban las mercancías cuando no había carreteras ni vehículos a motor. Así nació el Proyecto Herradura, que ya ha culminado más de la mitad de sus objetivos tras la publicación en soporte digital de casi una treintena de rutas. La carátula que presenta todas ellas explica así su





objetivo: "Queremos recuperar el tránsito por semicultos caminos y vericuetos desgastados por el paso durante décadas y centurias de personas, carros y caballerías". Se trata de que quién siga esas rutas sienta el frío y el calor de las alturas y el cansancio de superar los desniveles, y que, si puede imaginarlo, "logre recordar el golpeteo de las herraduras contra las rocas".

Los puertos elegidos para su inclusión en el Proyecto Herradura se reparten, de Sur a Norte, a lo largo de las tres cadenas de montañas que

cruzan el territorio alavés de Este a Oeste. En la más meridional, que corresponde a las alineaciones de Cantabria-Tolosa, ya están publicadas las diez rutas que permiten franquear 16 collados, la mayor parte de los puertos que fueron utilizados en esa cadena montañosa por carruajes y caballerías. En las cordilleras que se alinean en la parte central, desde la sierra de Entzia a la de Arcena, en Valdegovía, ya están publicadas otra decena de rutas, más o menos la mitad de las que completarán esa ruta, en las que se incluyen una veintena de pasos, aunque en este



caso, parte de ellos son cañadas para el desplazamiento de ganado a zonas de pasto. Están en elaboración, y, por lo tanto, pendientes de publicar, los recorridos de las excursiones que llevarán a los interesados a los pasos que permitan descender del altiplano de La Llanada Alavesa a los valles cantábricos de Vizcaya y Guipúzcoa. Se trata de los puertos que arrieros y muleros utilizaban en las sierras de Alzania, Urkilla, Elgea, Gorbeia, Arangio, Salvada y los montes de Llodio. Cada ruta de las ya publicadas, y de las que se colgarán de la web foral en los próximos meses, va acompañada de una exhaustiva descripción del recorrido, con ortofotos de los lugares de encrucijada, y de mapas topográficos y virtuales obtenidos a través de Google Earth. Todo ello es accesible a través de Internet en la web alava.net rutas verdes.

Toloño Cantabria

Los pasos elegidos en la cadena montañosa del Sur, ya completada, algunos de ellos auténticos pasillos de veinte metros de largo tallados en la roca, tienen relación con los de las cordilleras del centro de la provincia. Así, el pasaje de Puerto Nuevo, para pasar de Bernedo a Yécora, es evidente que tenía continuidad con el famoso collado de Santa Teodosia, que permite pasar del valle de Arana a los montes de Iturrieta, y de éstos a La Llanada. Se trata de un camino alternativo al que sigue el GR-38, el llamado del Vino y el Pescado. Este salva la sierra, entre La Rioja y la Montaña, por el puerto del Toro, para descender a Lagrán



PUERTO EL TORO



PUERTO NUEVO



CRUZ DE CASTILLO

y luego seguir hacía el Norte con el fin de pasar los montes de Vitoria en un recorrido tangencial al actual puerto de Azaceta. Sin embargo, al contrario que en los caminos de Sur a Norte, como en el del Pescado y el Vino, el Proyecto Herradura se limita a proporcionar vías de para traspasar cada puerto, con independencia del recorrido que el interesado quiera seguir después de franqueado. Ese es el motivo de que algunas de las excursiones incluyan dos puertos, a recorrer en sentidos diferente, con el fin de que el caminante pueda volver al lugar de partida al final de la marcha.



Ya había peajes

El autor de los recorridos informa al excursionista de curiosidades en torno a los puertos que ha elegido para su excursión. Le indicará, por ejemplo, que el Puerto Nuevo, en el recorrido de Bernedo a Kripan, uno de los mejor trazados, acabó siendo superado por el de Villafria a Kripan, que tiene su paso sólo 630 metros más hacia el Oeste de su ubicación, a causa de los impuestos y peajes que había que pagar para cruzarlo. Explicará como el puerto de Ponterba, entre Villaverde y Elvillar, es el de mejor topografía, "al aprovechar un resquicio en la tenaz muralla natural". Sin embargo, eso no supone que fuera el más utilizado. Con diferencia, el puerto más usado hasta el siglo XVIII fue el de El Toro, entre Laguardia y Lagrán, seguramente a causa de la pujanza económica de Laguardia. De hecho se trataba de un paso más importante que el de Herrera, que fue utilizado más tarde para el trazado de la carretera actual.

Las rutas suponen un cierto nivel de esfuerzo físico, pues hay que tener en cuenta que son recorridos de montaña. Sin embargo, la mayoría no superan las tres horas de duración, con superación de desniveles de unos 500 metros, lo que supone un millar si se tienen en cuenta los descensos. Muchas de ellas son circulares (comienzan y acaban en el mismo punto), lo que facilita el desplazamiento al punto de inicio de la excursión y la vuelta desde el mismo al lugar de origen del excursionista. En general, no tienen ninguna dificultad técnica, de carácter alpino, aunque incluyen algunas sendas de subida y bajada, que pueden resultar vertiginosas.

Álava salva sus buzones de montaña

Textos: José Antonio Abásolo

Fotos: Javi Urrutia

El 90% de los 437 buzones colocados en Álava y sus zonas limítrofes con otras provincias por clubes de montaña, agrupaciones deportivo culturales y simples 'mendigoizales' a título particular siguen en pie, y las tres cuartas partes de ellos en buen estado. Esta es la principal información que aporta el nuevo Catálogo de Buzones elaborado por la Federación Alavesa de Montaña. Los dirigentes federativos, al igual que la directiva de nuestra Sociedad, consideran que esos depósitos de mensajería montañera deben conservarse porque son útiles.



Al cierre del número anterior de esta revista, a finales del pasado 2013, en la que insertamos una crónica sobre los buzones de montaña colocados por la Sociedad Excursionista Manuel Iradier (SEMI) en medio centenar de cimas de Álava y sus zonas limítrofes, la comisión de Medio Ambiente de la Federación Alavesa de Montaña ultimaba su segundo catálogo de buzones de ese mismo ámbito (Álava y las zonas de otras provincias contiguas más frecuentadas). Al igual que la directiva de la SEMI, los responsables de la Federación estiman que estos pequeños depósitos de mensajería (imprescindibles cuando era obligado depositar en ellos tarjetas del club al que pertenecía el montañero que había hecho cumbre) deben ser conservados por su variada tipología, por su posible uso, que aún no ha decaído del todo, y por su valor etnográfico. Por ello han actualizado el catálogo, que ha sido publicado recientemente. Puede consultarse en la web de la Federación y en las de diversos clubes de montaña que lo colgarán en las suyas. Incluye correcciones de altitud, cambios de los nombres de las cimas y coordenadas UTM de todas ellas, en todos los casos teniendo como referencia la última edición del Catálogo de Cimas de Euskal Herria publicado a finales de enero pasado.

El resultado del trabajo de la Federación alavesa es una relación exhaustiva de los 437 receptáculos colocados durante más de sesenta años, incluido el medio centenar que, o han desaparecido, o de los que sólo quedan restos, por haber sido derruidos. Los cuatro centenares largos de buzones censados se reparten en tres centenares de montes, pues hay unas setenta cimas en las que hay más de un buzón. En torno a una decena de cumbres, han acogido o acogen aún, a cuatro o más buzones, si se computan los desaparecidos y derruidos. El catálogo incluye una normativa para controlar la colocación y el mantenimiento de los buzones que, entre otras cosas, trata de evitar que se produzcan esa colonización de las cumbres. En ese sentido, según la norma, bastará que exista un solo buzón en buen estado en una cima para que se deniegue el permiso para colocar otro. En lo sucesivo, cualquier club o particular que quiera colocar un buzón necesitará un permiso previo, concedido por la Federación. Si la colocación quiere realizarse en un monte que ya tuvo un buzón, o que el que tiene está deteriorado, la Federación dará un plazo de 30 días al propietario del buzón perdido o estropeado para que lo reponga



ARMIKELO

a arregle. Si no hay respuesta, admitirá proyectos de otros clubes interesados y concederá el permiso a uno de ellos.

Después de medio siglo colocando buzones, una actividad que los clubes de montaña emprendieron con entusiasmo en los años cincuenta y sesenta del pasado siglo, y que se ha mantenido hasta ahora con menor ritmo, va a resultar complicado encontrar montañas libres de ellos. Incluso aunque la Federación admita como puntuables los colocados en provincias limítrofes. De hecho el 16% de todo el censo de buzones recopilado por la Federación, casi una quinta parte, corresponde a los situados en montes ubicados fuera de Álava. Esto ocurre sobre todo en los casos de Burgos y La Rioja, por lo que se refiere a las sierras de Obarenes y Cantabria-Toloño. La Federación las ha incluido en el catálogo porque se trama de montañas tan visitadas por los montañeros alaveses como las de su propio territorio..... Así que, es necesario subrayarlo, quedan pocas cimas libres, por lo que la mejor forma de conseguir permiso para un buzón serán las sustituciones de los que estén deteriorados, o en estado deficiente, y la reposición de los perdidos. Pero sumando todos estos éstos supuestos no llegan a cien los casos en los un club logre un hueco para poner su receptáculo propio. Y es que el caso es que el parque de buzones está en un estado muy aceptable. Más de la mitad tienen una buena o excelente de conservación según el Catálogo y otro 20% se encuentran en una situación correcta, lo que supone que basta lijarlos y repintarlos para que puedan seguir en activo.



JARINDO



ARRIGORRISTA



BABIO

MODELOS PARA TODOS LOS GUSTOS

La Sociedad Excursionista Manuel Iradier y el Club de Montaña Gasteiz se disputan, casi a partes iguales, el liderazgo de la erección de buzones. Ambos, con más de medio centenar de dispositivos con su placa cada uno de ellos, son los clubes más buzoneros, seguidos inmediatamente después por el Club Mirandés de Montaña. En un segundo término aparecen el Bilibio, de Haro, y el Goikogane, de Llodio. Pero, a partir de estos colectivos, los responsables de los buzones son muy variados, y por ello los modelos que uno puede topa en cada ascensión es de lo más variopinto. Desde una pequeña furgoneta a escala, colocada a mediados del siglo pasado por trabajadores de Imosa en el Olano, cumbre de la zona de Aitzkorri, hasta el buzón con forma de mesa, con porrón, mantel y plato de chorizo en el Zerraluntxa, una pequeña cima de la zona del Toloño.

El Club de Montaña Gasteiz ha sido y es la entidad más fiel a un modelo discreto, con pocas variaciones en el tiempo, y lo suficientemente robusto para aguantar el paso de los años a la intemperie. Nuestra sociedad, la Manuel Iradier, ha cambiado de modelo en varias veces, y en más de una ocasión ha variado a la versión antigua, de hierro, cuando ha comprobado que la nueva, de acero inoxidable, más vistosa, y de mayor valor, duraba poco antes de que fuera sustraída por desaprensivos.

El Catálogo aporta datos para intentar una clasificación de estilos de buzones. Unos son los que se repiten sin que cambien con el tiempo. Normalmente reproducen caseríos, ermitas belenes etc. Los otros corresponden a épocas. Por ejemplo, en los colocados en los años sesenta y setenta, es frecuente encontrar buzones con forma de cohete. En esos años era frecuente, también encontrar buzones con forma de prismáticos y cámara de fotos, seguramente porque fue entonces cuando los montañeros comenzaron a disponer de estos utensilios. Por último cabe hacer una clasificación de buzones estrambóticos. Además de ese de la mesa puesta en la zona del Toloño, llama la atención el gran descorchador erigido por el club Karpanta de Miranda en el Eskamelo (Cantabrial), el turbocompresor, una pieza de motor de coche, colocado en una cima de los Montes de Vitoria y la campana, hecha con llantas de camión del Atxabal, cerca de Maestu. Pero los que menos se complicaron la vida fueron algunos de los que pusieron un buzón en la cima del Toloño. Subieron un buzón de correo de postal, de los que se venden en cualquier ferretería, y lo colocaron allí sujeto a un palo.



ZERRALUNTZA (TOLONO)



AITZANDIA (OLANO)

Las curiosidades de Isidro*



C RUCES EN LOS MONTES DE ALAVA

Textos: Isidro Saenz de Urturi - Fotos: Elby Carres

El por qué y el cómo de una antigua costumbre

La colocación de cruces en colinas y montes visibles desde los pueblos de Álava es una costumbre muy antigua; de hace varios siglos. Pero la proliferación de las ubicadas en cumbres montaÑeras es más reciente. La mayor parte de estas últimas, que llegaron a superar el centenar, se erigieron hace menos de cien años, según ha comprobado Isidro Saenz de Urturi en sus recorridos por la provincia a la búsqueda de sus curiosidades.

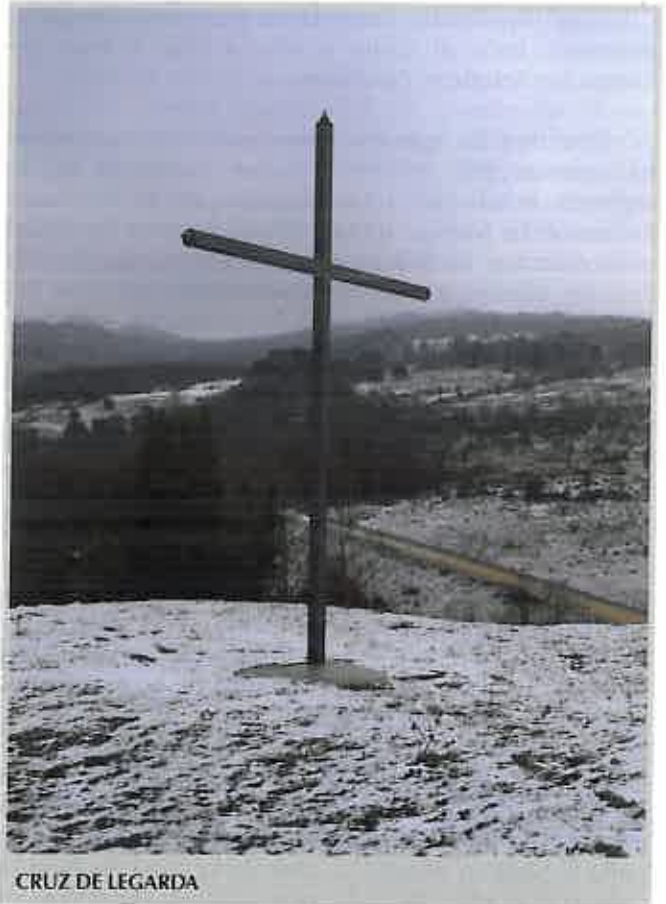
* El vicepresidente de nuestra Sociedad, Isidro Saenz de Urturi, es un etnógrafo autodidacta que acumula en sus archivos y en su memoria numerosos datos sobre costumbres populares, y de los vestigios que quedan de ellas en ruinas y monumentos olvidados. Sabemos que hay otros muchos especialistas en estas materias. Pero la novedad que aporta Isidro es que muchos de sus datos están tomados de testimonios directos de personas que los han vivido. Isidro es un estudioso de la etnografía que acostumbra a patear el campo para documentarse. Por eso hemos decidido iniciar una serie de artículos bajo el epígrafe de "Las curiosidades de Isidro" en la que se irán publicando sus estudios agrupados por temas.

CRUZ DE LEGARDA

Al terminar el siglo XIX el papa León XIII, el mismo que propagó el rezo del Rosario, aconseja poner cruces en las cumbres de los montes como una forma de recibir al siglo XX. La mayoría de los pueblos de la diócesis de Vitoria, que entonces incluía los territorios de Vizcaya y Guipúzcoa, cumplen el deseo papal. En unos pocos años, y sólo en territorio alavés, se colocan más de cien. Muchas localidades levantaron su cruz en la cima de una peña o en un alto que reuniera una doble condición: Que la cruz fuera vista desde las calles y que, a la vez, situado uno junto a ella tuviera una buena vista de todo el casco urbano rural. Y es que los aldeanos venían colocando cruces en el entorno de sus aldeas mucho antes de que así lo pidiera aquel papa tan montañero. Las utilizaban para bendecir los campos y conjurar el riesgo de pedrisco de las tormentas, por lo que su intención era que las que colocadas siguiendo el consejo papal tuvieran la misma utilidad. Las antiguas, las que levantaron los vecinos de los pueblos siglos antes de que lo dijera León XIII, también estaban en cimas, pero en montes pequeños, próximos a las poblaciones. Éstas son las llamadas cruces de Campo o de Mayo, de las que hablaré después.

La mayoría de las cruces de cumbres altas que se pusieron hace un siglo eran de madera, de una altura 1,60 ms. La mayoría fueron hechas por carpinteros locales. Cuando estaban terminadas se llevaban a la iglesia y allí se bendecían antes de ir a colocarlas. En la colocación participaba todo el vecindario, como forma de trabajo colectivo (vereda o auzolan). Cuando la cruz estaba colocada, repicaban las campanas en la torre de la iglesia del pueblo. Pero otras cruces, normalmente las colocadas por agrupaciones no rurales de diferente tipo, tenían mayores dimensiones y eran de hierro. Ese es el caso de la del Gorbea. La primera, de las dos que han existido en esa cima antes que la actual, se colocó el 12 de noviembre de 1901. Tenía 33 m de altura conmemorando los años que tenía Cristo al morir. Los pastores advirtieron que duraría poco, y, efectivamente, un mes después fue derribada por un vendaval. Dos años después se colocaría una segunda cruz, que también sería derribada por el viento en 1906. Fue en 1907 cuando se colocó la actual, de 17,23 metros. Es decir, la mitad que lo previsto inicialmente. Otras muchas cruces, sobre todo las de madera, sufrieron también daños irreparables, pero, al no tener tanta suerte como la del Gorbea, han desaparecido. Las que han logrado conservarse hasta ahora, que en algunos casos fueron inicialmente de madera, y ahora son metálicas, no llegan a una veintena.

Se trata de las siguientes: Cruz de Alda, Arangio, Atzabal, (Peñas de Oro) Goikogane, Ganalto (Badaya) Gorbeia, Itxogana, Mirutegi, Olarizu, Peña el Castillo o La Cruz (Lagran), Tellamendi (Aramayona), San



CRUZ DE LEGARDA



CRUZ DE CASTILLO

Cristobal (Apellaniz), Santa Elena (Iturrieta), San Leon (Herrera), Peña el Santo o Muela (San Román de Campezo), Toloño y Zaldiaran.

Siete de ellas, que inicialmente eran de madera, se han conservado gracias a labor realizada en la segunda mitad del siglo pasado por la Sociedad Excursionista Manuel Iradier (SEMI). Nuestra Sociedad colocó cruces metálicas, manufacturadas por Juanito Salazar, nuestro socio, ya desaparecido, en Cruz del Castillo, Ganalto, Murutegi, Santa Elena, Itxogana, San León y Toloño. La SEMI colocó otras cruces metálicas más sencillas en los montes de Iturrieta, y muchos de los buzones que colocó en los años cincuenta y sesenta estaban rematados con una pequeña cruz con el fin de recordar que en la cima señalada existió antes una cruz de madera de las colocadas a comienzos de siglo. En 2004 la SEMI sustituyó la primiva cruz metálica que puso en Ganalto por otra elaborada en el pueblo de Aperregi por Iñaki Elejalde. Otros clubes siguieron el ejemplo de nuestra Sociedad. Por ejemplo el Zuya Sport, de Murgia, que colocó la cruz metálica de cuatro metros que aún sigue en las peñas de Oro.

También algunos concejos de los pueblos salvaron las cruces de madera colocando otras metálicas. El concejo de San Román de Campezo lo hizo en la peña El Santo o Muela. La cruz de la cima de Alda la colocó el pueblo de Alda, pero el lugar en el que se colocó es del término de San Vicente Arana. Por eso los de San Vicente colocaron la suya en el Bitigarra. En Amaru hubo una cruz grande de madera colocada por Apodaka y Foronda. En Cuartango se colocó en el pico Marinda, pero la destruyó un rayo. Tampoco queda ninguna de las que colocaron los pueblos en los montes de Valdegobia. La del alto del Rodil fue robada por coleccionistas, igual que la de Somo.

La prueba de que en algunas colinas o altos existieron cruces es el hecho de los diversos lugares que son conocidos como Peña de la Cruz o Alto de la Cruz. Así, por ejemplo, subiendo de Montevite a Badaia está el Alto la Cruz. En Mendoza y en Pangua existen colinas con ese mismo nombre.

Los actos de colocación realizados por la SEMI se hicieron con gran solemnidad. Voy a recordar brevemente como fueron las ceremonias de la erección de las cruces de Peña El Castillo, el 12 de octubre de 1963, y Mirutegi, el 12 de octubre de 1964. En el caso de la primera (una cruz de tres ms. fabricada por Salazar) recuerdo que se montó un campamento, en el puerto el Toro. Presidieron el acto el pleno de la Corporación de Lagrán, el delegado de la Federación de Montaña, junta de la SEMI y la Coral Manuel Iradier. Asistió un numeroso grupo de montañeros, aunque un grupo de ellos, que hizo el recorrido a pie desde Vitoria, llegó al final del acto. El Grupo de



MUELA



CRUZ DE GANALTO

Danzas de la Sociedad bailó en la plaza del pueblo, pues no había sitio para que lo hicieran en la ~~comore~~. El párroco de Lagran bendijo la cruz, se lanzaron unos cohetes y en el pueblo voltearon las campanas. El Ayuntamiento repartió pan, vino y aceitunas, como era tradicional en los pueblos. A la tarde hubo concierto de la coral, exhibición del grupo de danzas y bailables hasta la salida de los autobuses. En la de Murutegi fue madrina Merche Vegas, hubo representación de los clubs de montaña se montó un campamento en Legaire. También en este caso llegaron tarde dos montañeros de Guipúzcoa que se perdieron y dieron un gran rodeo.

El "tente nuble"

Las llamadas cruces de Campo o de Mayo no tienen nada que ver con todas las que he venido citando. Las de Mayo suelen estar cerca de los pueblos, y, en algunos casos, hay cuatro en los alrededores de la localidad, una por cada punto cardinal. El 3 de mayo de cada año, día señalado por la Iglesia católica como festividad de la Invencción de la Cruz, la mayoría de los pueblos tenían por costumbre bendecir los campo desde altos orientados a los cuatro puntos cardinales, donde había colocadas cruces, la mayoría de madera. Aunque la ceremonia era realizada por un sacerdote, se trata de un exorcismo contra las tormentas que es anterior al cristianismo, y que según algunos estudios, en aquellos tiempos remotos e realizaba no ante una cruz, sino frente a un

poste de madera conocido como el Palo de Mayo.

Ahora el rito de la bendición se sigue realizando pero con menos solemnidad. Yo puedo dar fé de cómo se hacía hace unas décadas. A media tarde salían el cura y los monaguillos. Un monaguillo llevaba el acetre con el hisopo. Les solía acompañar la chiquillería. Al salir de la iglesia el sacristán repicaba las acampanas hasta que la comitiva salía del pueblo. Cuando estaban llegando al alto volvían a repicar las campanas. Una vez llegados al lugar de la cruz el sacerdote rezaba las preces, daba la bendición a la cruz y bendecía los campos. Entonces el sacristán recitaba el "tente nuble". Eran unas frases con las que se quería conjurar el riesgo de las tormentas. Eran las siguientes:

*Tente nube,
tente por Dios
danos pan danos vino
si eres mala pasa de largo,
pin, pan.*

Y así se hacía en las cuatro cruces. Se empezaba por la cruz de poniente, por ser éste el sitio de donde vienen las tormentas y se terminaba por la del Norte. Al regreso al pueblo, el público asistente volvía a entonar el "tente nuble" al entrar en la iglesia.

Entonces no había seguros contra el pedrisco, por lo que la única fórmula de protegerse que encontraban los agricultores era esta ceremonia. En algunas casas era costumbre encender una vela día de candelas o del Jueves Santo mientras repicaban las campanas. En algunos pueblos no tenían más que una cruz, que solía estar cerca de la iglesia, y hacían en ella la bendición a los cuatro puntos cardinales. En Echaguen y Zestafe estas cruces de campo son de hierro forjado de unos 80 centímetros. Están sobre una base de piedra labrada de arenisca de Oketa. Tienen labrada una cajita en la que ponían un cabo de vela encendido después de haber dejado caer unas gotas de cera, en forma de crucifijo, en los brazos de la cruz. En varios pueblos de Valdegovía no ponían cera en los brazos de la cruz de mayo, pues lo que hacían era colocar en ellos unas cruces pequeñitas que se insertaban en agujeros, como si fueran puñales. Cada año quitaban las crucecitas del anterior y ponían otras nuevas. En algunos pueblos había una cruz de madera en el pórtico de la iglesia. Y cuando salían a bendecir los campos colocaban pequeñas cruces en ella, como en el caso de Valdegovía. Ponían trece cruces: Una en lo alto del madero vertical y seis en cada brazo.

En San Román de Campezo se sube a la ermita de San Román el día de San Isidro y, después de la misa se asciende a la peña El santo y desde la cruz el celebrante lanza los conjuros a los cuatro puntos cardinales. También en la fiesta de los agricultores,



gente de ambos lado de la sierra de Cantabria-Tolono (de la Montaña y de Rioja Alavesa) suben al monte San Tirso para bendecir los campos. En la ermita del monte hay una pequeña pila, para poner agua bendita, y encima de ella está grabada una pequeña cruz. Después de la misa dan la bendición a ambos lado de la peña. Y recitan una frase que dice: "protege estos campos de pan y vino de tormentas".

Hoy día la bendición de los campos se hace el día de San Isidro en casi todos los pueblos. En algunos casos se mantiene la costumbre de la procesión con la bendición en cada cruz, pero en otros ya no se recorren las Cruces de Mayo. En estos casos la bendición se hace delante de la iglesia.

Otras cruces de las montañas

En los montes de Álava aparecen otras cruces de diferente significado. Unas tienen la función de recordar un hecho luctuoso ocurrido en el lugar en el que están. Por ejemplo las llamadas cruces del Pastor o del Muerto. Si preguntas a los del pueblo por ellas de dirán que se pusieron para recordar donde aparecieron los cadáveres de pastores desaparecidos en casos de nevadas y tormentas, o de labriegos que murieron en el campo, de manera repentina. Las leyendas populares atribuyen esas muertes a diversas causas. Entre ellas que el fallecido había comido chorizo en día de vigilia.

Hay también cruces de monte que recuerdan supuestos ataques de lobos. Una de ellas está entre Sarria y Barambio. Existen otras cruces en altos cercanos a los pueblos que no tienen que ver con las Cruces de Mayo, pues se trata del punto final de los llamados Viacrucis o Calvarios. De hecho, los altozanos en los que están se llaman Alto del Calvario, como es el caso, por ejemplo, de Lagrán

Otras cruces situadas en lugares altos o pequeños montes recuerdan hechos históricos. Voy a citar dos, como ejemplos más significativos. Hay una en el pueblo de Ascarza. En un altozano, al sur del pueblo estuvo la ermita de San Román o Durruma,, celebre en la historia alavesa por haber sido armado caballero en aquel lugar el Rey Pedro el Cruel, poco antes de enfrentarse a don Enrique de Trastámara en la batalla de Nájera. Y ahora cito el caso de una muy famosa: La de Cruchimendi (Olarizu). Como bien es sabido, es de hormigón. Se puso para sustituir una de madera que estaba allí hacía décadas. El gobernador quería que fuese un homenaje a los sacerdotes y religiosos fusilados por el bando republicano, y de hecho puso una placa en ese sentido, pero no se llegó a inaugurar por el follón que se armó y la placa acabó rota.



ITXOGANA

¡MAYOS Y MAYALES

Hace unas décadas, además de la Cruz de Campo, muchos pueblos también ponían el Mayo: un madero vertical y recto clavado en el suelo, a las afueras de la localidad. Hoy día sólo se mantiene la costumbre en San Vicente de Arana, Maeztu, con la llamada cruz de pañuelo, y Bóveda. Y por San Juan, en Agurain y La Puebla de Arganzón. Estos mayos tienen a media altura una cruz de cera incrustada, como es el caso en San Vicente y Salvatierra. En La Puebla la cruz no es de cera, sino de madera. El palo tiene unas hendiduras para incrustar en ellas la crucecita de madera, pero en algunas ocasiones los de La Puebla se olvidan de ese detalle y no ponen la pequeña cruz. En la cuenca de río Ayuda, en Villa Nueva de Tobera, aparece cerca del pueblo un término con el nombre de Alto el Mayo, lo que indica, como ocurre con las cruces, que había ritos del mayo en más lugares de los que ahora se conservan o se recuerdan.

En los pueblos de la montaña los mayos se subastaban en septiembre. Tenían buena cotización porque al tratarse de troncos de árbol muy rectos, eran muy útiles para utilizarlos como varales para los carros. Al parecer, esa es la razón de que en Álava y, en otros lugares, al palo del carro del que tiran los animales de tiro se se le llame mayal. Puede tratarse de una acepción nueva, pues el diccionario de la Lengua Española ya recoge la palabra mayal aplicada a un palo del que tira una caballería, pero su origen etimológico no tiene que ver con el mayo.



MONUMENTO AL MAYO



MAYO EN SAN VICENTE



ROCAS DE LA CRESTA DEL DRAGÓN

■ La cresta del dragón

Autor: Alfonso de Las Heras

Comencemos por el principio, que es por donde se debe empezar siempre. Hace un tiempo estuvimos el amigo Sinfo, Atila, nuestro perro dálmata montañero y yo en unos montes de la sierra de Ayllón. La Silla, El Parrejón, La Buitrera...

Cuando subíamos a La Silla el amigo Sinfo me comentó señalando hacia el Este – Mira que cordal tan atractivo – Lo miramos con curiosidad y lo metimos en el disco duro de nuestras duras cabezotas para analizarlo más adelante ya que ese día nos fuimos hacia el Oeste y así lo contamos en el número 182 de nuestra coqueta revista.

Efectivamente desde la cima del Granero, al Norte de La Silla, nacía un cordal rocoso de una gran belleza. Como es fácil imaginar al poco tiempo estábamos desmenuzando la zona en los diversos mapas y rastreando en Internet buscando referencias. Curiosamente en Mendikat no había nada de nada (Guadalajara es casi un desierto para dicha "Biblia del Montañero") Para unos montes un exceso de información que acaba lle-



LA CRESTA DEL DRAGÓN

vando al error y para otros montes el olvido más absoluto. En fin...

Tras mucho hociconear descubrimos que dicho cordal de la provincia de Guadalajara, muy próximo a las provincias de Segovia y Soria tenía un nombre sumamente atractivo "La Cresta del Dragón" también hay otro nombre para dicha zona "Cresta de Malcalzado" Como el primero de los nombres es mucho más bonito pues nos quedamos con él.

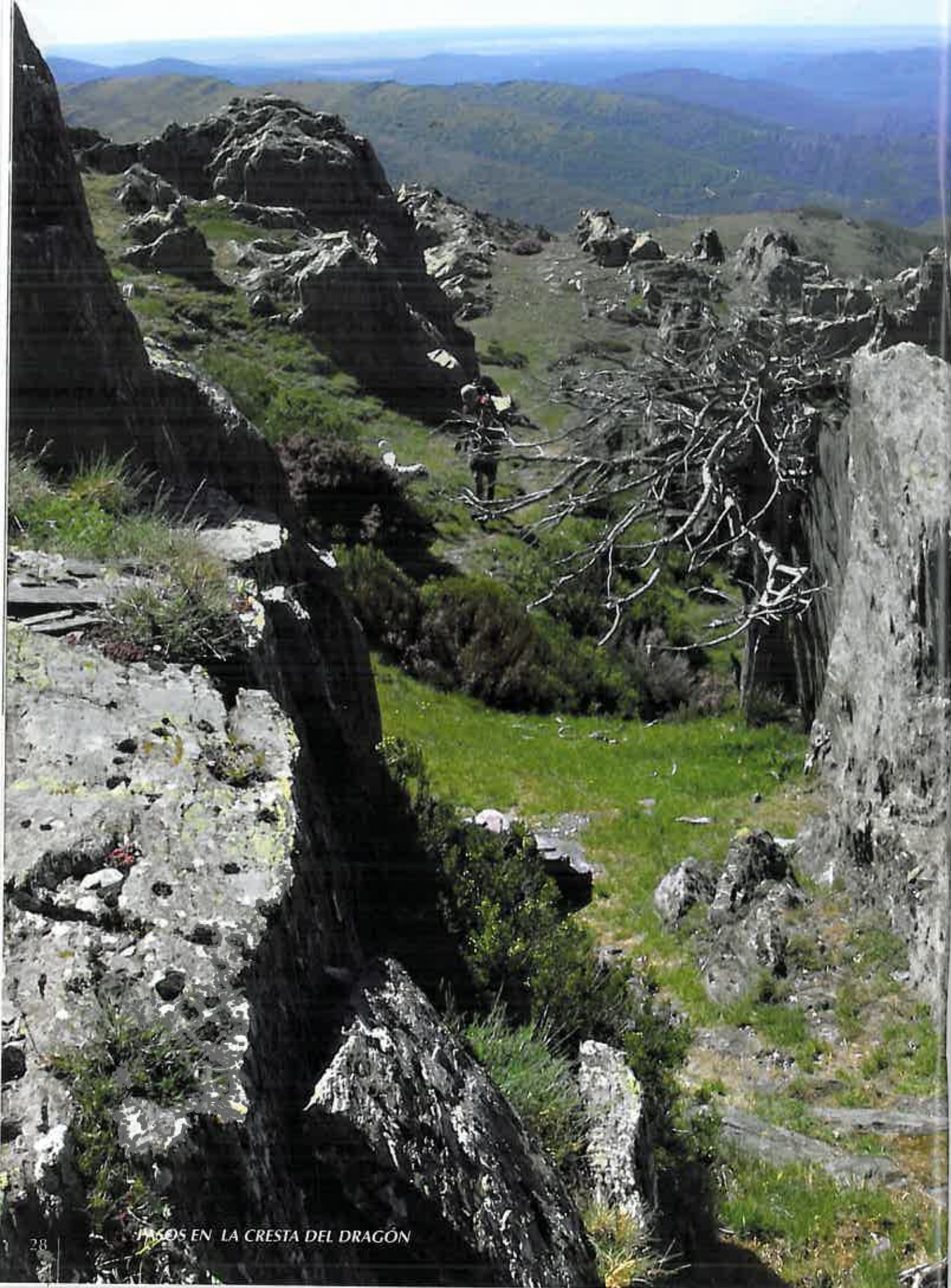
El recorrido comienza en el puerto de la Quesera, entre Segovia y Guadalajara y termina en el Corralón. Ninguna cima alcanza los 2000 metros de altura, pero ninguna baja de los 1900. Desde la cima del Corralón el cordal hacia el Este pierde altura muy rápidamente, pero con dirección Norte se puede empalmar, tras pasar por un collado de 1700 metros, con la cima del Atalaya de 1876 metros de altura en su vértice geodésico y de 1907 en la verdadera cima al Nor-oeste de dicho vértice.

Las referencias que encontramos eran el no va

más. Hablaban de pasos de 2+ e incluso de 3. Chimeneas espectaculares, pasos de 30 centímetros de ancho con precipicios a ambos lados. Vamos. ¡La repanocha en verso! La única pega era que el acompañamiento de canes era totalmente desaconsejable. Y yo no dejo a Atila en casa ni borracho. El tiempo estimado en todas las informaciones era de unas cinco horas desde el puerto hasta el Corralón y volver. Si se añadía la cima del Atalaya se consignaban 50 minutos de ida y otros tantos de vuelta desde el Corralón.

Cuando decidimos ir le comenté a Sinfo que no sabía hasta donde podría acompañarle ya que si veía a Atila en peligro o en situación delicada me daría la vuelta y punto. Pero Atila es mucho Atila y con seis años recién cumplidos tiene más de 1200 cimas en sus lomos, algunas de ellas pondrían los pelos de punta al más osado montañero.

Un día, a principios de Junio, fresquito casi frío por el viento del Norte iniciamos el caminar hacia el deseado y a la vez temido cordal de La Cresta del



PASOS EN LA CRESTA DEL DRAGÓN

Dragón. En seguida llegamos a la conocida y rocosa cima de La Silla donde una cruz señala el punto más alto. Seguimos con rumbo Norte pasando por una bonita vaguada de hierba hasta al cercano Granero de 1971 metros de altura. La trepada entre lajas de pizarra es realmente agradable. En la cima, unas decenas de metros más allá del vértice geodésico observamos hacia el Oeste la Buitrera y el Parrejón y hacia el Este el camino por recorrer.

La primera parte del recorrido se hace fácilmente, el terreno, aunque rocoso es firme y cómodo. Enseguida alcanzamos la cima de la Tiñosa de 1932 metros. En la bajada es donde se empieza a complicar el tema. Sinfo se va por el cordal y yo con Atila pierdo un poco de altura para mayor seguridad. Pero, "Si quieres arroz Catalina" Por más que quiero perder altura acabo una y otra vez en el cordal superior, por lo que decido seguir los pasos de Sinfo que nos lleva ya una ventaja importante. Cuando llegamos a un collado nos volvemos a juntar, iniciando en alegre comandita la subida al Atalayón de 1902 metros.

Esta cima es la menos atractiva de todo el recorrido, si bien el tramo recién recorrido es junto a la ascensión al Corralón lo más expuesto y lo más impresionante, trepadas, chimeneas, pasos impensables... Atila, del que me estaba preocupando, Salta y trepa con una facilidad pasmosa. ¿Tendré una cabra en vez de un perro? Creo que en vez de preocuparme yo por el perro debía ser él quien se preocupe por mí. Mientras, Sinfo, que también es un poco cabra, salta de roca en roca.

Un nuevo collado y la subida al citado Corralón de 1917 metros. Es la cima más aérea y espectacular de todas. Desde donde decidimos acercarnos a la cima del Atalaya pasando por un bellissimo collado de hierba donde varias fuentes manan y dan un frescor suave al diminuto valle.

En la cima del Atalaya tomamos un



CHIMENEA EN LA CRESTA DEL DRAGÓN

poco de fruta y observamos el paisaje, El Ocejón, El Pico del Lobo, El Rocín... Pero aunque todos son mucho más altos no tienen ni para descalzar al recién recorrido cordal de La Cresta del Dragón.

Volvemos sobre nuestros pasos y ascendemos de nuevo el Corralón y el Atalayón. Cuando estamos debajo de la Tiñosa decidimos bordearla y salir hacia el puerto directamente, Según pude leer en una de las referencias de "Internet" Pero...

El que lo escribió le salió todo bien y encontró un camino que nosotros ni adivinamos hasta mucho después. Entre enebros, con las piernas hechas una pena, decidimos subir a la Silla para encontrarnos con el camino de subida. Allí vimos la vereda que nos hubiera llevado al puerto. Un par de cientos de metros era lo que nos había faltado para llegar. ¡Mala suerte! Para todo aquel



SINFO SUBIENDO EL CORRALÓN

que desee ir por dicha zona le recomiendo encarecidamente que al subir a la Silla se fije en el camino que desde el Sur y debajo de la Tiñosa se debe tomar para evitarse males mayores a la vuelta.

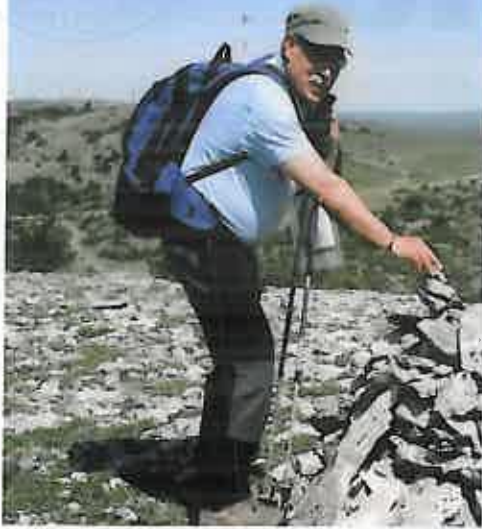
Nos ha costado cuatro horas y media pero no hemos parado prácticamente nada. El cordero de Riaza nos estaba esperando y eso también es sagrado, tanto como la Cresta del Dragón.

Por cierto Sinfo, todo un profeta, dijo al terminar el recorrido. –Si esto estuviera más cerca de Vitoria, a unos cien kilómetros, lo haría todos los años un par de veces. Y es verdad. La mayor parte del terreno es abrupto, ¿Qué digo, abrupto? Más que eso, es caótico, lajas de negra pizarra se entremezclan sin orden alguno. Todo es duro, agreste, peligroso, intrigante. Pero por encima de todo maravillosamente atractivo.



IN MEMORIAM

Javier Septián
En nuestro recuerdo



El primer día de este año 2014 fue aciago para nuestro socio Javier Septián. Una insospechada complicación de un simple golpe tras resbalar en el monte la víspera, el día de Nochevieja de 2013, acabó con su vida en menos de 24 horas. Javier se salía de las reglas. Comenzó a circular en bici por las aceras de Vitoria hace treinta años, cuando eso era algo insólito a pesar de que ahora sea tan frecuente. Peleó por integrar a los inmigrantes y a los niños difíciles a través de la educación, en su papel de maestro, muchos años antes de que las EPAS, las escuelas de promoción de adultos, lo hicieran. Nunca dejó de ser una persona amigable, fraterna, entrañable, a pesar de los reveses que le proporcionó su ideología situada a las izquierdas del socialismo. Por eso, su curiosidad intelectual siempre quedó al margen de la descarnada lucha política y sindical, lo que le permitía, como nos planteó hace dos años, escribir un artículo en nuestra revista sobre asuntos tan amigables como escribir sobre los cairns: Las montoncitos de piedras que los montañeros colocan en el monte para orientarse e impartir unas excelentes explicaciones en las Marchas de la Batalla de Vitoria que nuestra Sociedad organizó el año pasado. Goian bego, Javier.

**Número
uno en
Running**



Grupo Running en Virgen Blanca

RUNNINGFIZ



**Team Manuel Iradier Runningfiz
Mendi Taldea**

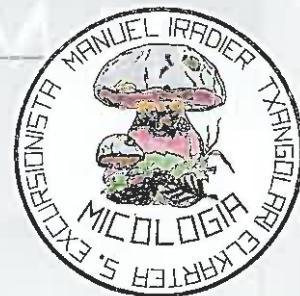
www.runningfiz.com

Tlf: 945 064 657

Estudio dinámico de la pisada - Nutrición
Marcas líderes en el mercado

C/ Portal de Castilla 45 - 01007 - Vitoria (Gasteiz)

 @runningfiz -  RunningFiz



Micología

Autor: Luis Maria Iriarte

Boletus satanas Lenz

Sinónimos: *Boletus marmoreus* Roques, *Boletus sanguineus* Secr., *Boletus foetidus*



NOMBRES VULGARES: Castellano: "Boleto de satanás" - Euskera: "Satan Onddoa".

Etimología (origen de las palabras): *Boletus*, del griego *bôlos* = terrón (de tierra), del cual se derivan boletes, hongos en general y bolites (la *Amanita caesarea*). *Satanas*, del hebreo *satan* = príncipe de los demonios.

CARACTERES MACROSCÓPICOS:

Sombrero (parte superior y ensanchada de la seta). De 10-30(40) cm de diámetro, al principio hemisférico (similar a una esfera), luego va desarrollándose hacia formas convexo (que presenta una curvatura algo más aplanada que la hemisférica)-extendidas, presentando, a menudo, pliegues (como la señal que queda donde una tela se dobló) y lobulaciones (que presenta salientes circulares), sobre todo en los ejemplares adultos. Margen excedente (que desborda a las los tubos), de incurvado (curva-

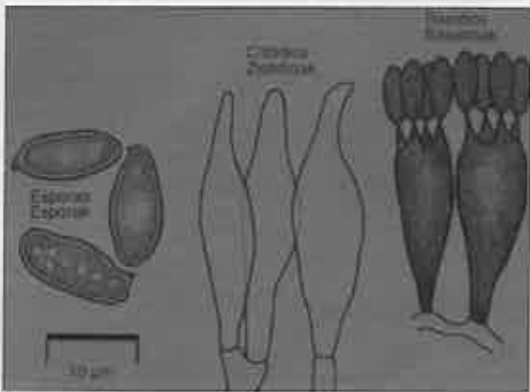
do hacia la base del pie) a plano-decurvado (curvado hacia el ápice) e irregularmente ondulado (que forma ondas pequeñas). Cutícula (membrana o piel que cubre el sombrero de la seta) adnata (adherida al pie), mate o ligeramente brillante, glabra (que carece de toda clase de pilosidad, calva), seca, pero algo viscosa (pegajosa) en tiempo húmedo, de blanco-sucio a blancuzco-grisáceo o Blancuzco-ocráceo-claro y con débiles esfumaciones (color que se disipa o desvanece) oliváceas; en los ejemplares jóvenes se pueden apreciar, hacia el margen, esfumaciones rosa-aurora.

Himenio (parte fértil de la seta, donde se sitúan los basidios con células estériles entremezcladas "paráfisis", "cistidios"). Constituido por tubos (elementos que forman el himenio, en cuyo interior se encuentran las esporas que salen al exterior a través de los poros) muy largos, de color amarillo, que

azulean al corte. Estos tubos son libres y fácilmente separables de la carne del sombrero y que terminan abriéndose al exterior por unos poros muy pequeños y redondeados, al principio de color amarillento, pero enseguida pasan a color naranja-rojizo y después al color rojo-sangre, manchándose de azul a la presión o al roce con nuestros dedos.

Pie. De 5-15(20) cm, generalmente es más corto que el diámetro del sombrero, al principio casi ovoide-ventrudo, luego se estira algo y se presenta obeso-ventrudo, clavado en el ápice (que varía de diámetro desde la base hasta el ápice) y radicante (que termina con una atenuación brusca, más o menos puntiaguda) en la base. De color de fondo amarillento en la mitad superior y rojizo más o menos vivo en la inferior, pero de nuevo con tonos amarillentos en la base. Está decorado por una retícula de mallas poligonales alargadas, de color rojo o rojo-anaranjado. Esta retícula es más evidente hacia el ápice (parte superior del pie) y se difumina hacia la base.

Carne. De un color blanquecino-amarillento, pero marrón-púrpura en la base del pie. Esponjosa (muy porosa y ligera) y gruesa en el sombrero y fibrosa la del pie. Al contacto con el aire, vira (cambia de color) al azul-verdoso. De sabor dulzaino (ligeramente dulce) y olor fúngico débil (relativo a los hongos) en los ejemplares jóvenes y francamente olor desagradable en los adultos. En contacto con la potasa adquiere tonos rosa-pálido.



CARACTERES MICROSCÓPICOS:

Esporas: Fusiformes (que tienen muchas formas), lisas, guttuladas (con pequeñas gotitas de aspecto aceitoso en su interior), no amiloides (que no se vuelven azules con el yodo), de color amarillento aisladas y de color ocre-oliváceo en masa (acumulación de muchísimas esporas). De 11-16 x 5-7,5 micras.

Basidios: Claviformes (toscamente labrados, que varía de diámetro desde la base hasta el ápice), tetraspóricos (que contiene cuatro esporas) y sin fíbulas basales (sin abultamientos o salientes sobre el tabique que separa a las hifas del basidio). De 23-37 x 9-11 micras.

Cistidios (células estériles del himenio): De fusiiformes (que tienen muchas formas) a lageniformes (con forma de botella de cuello largo). De 30-55 x 6-15 micras.

Cutícula: Filamentosa y sin fíbulas (sin abultamientos o salientes sobre).

Hábitat: (lugar donde viven o habitan los hongos) Es una especie que aparece desde el verano hasta el otoño, en los bosques de latifolios (árboles de hojas anchas), preferentemente de suelo básico. La fotografía se realizó el 10 de octubre de 1986, en la localidad navarra de Zarranz.

Observaciones. Especie tóxica que produce fuertes trastornos gastrointestinales, caracterizados por efectos purgantes. Esta especie puede confundirse con *Boletus splendidus*, diferenciándose este por tener tonalidades rosas en la cutícula del sombrero. *Boletus lupinus* puede igualmente prestarse a confusión y la diferenciaremos por la ausencia de retícula en el pie. Debemos tener en cuenta que además existen otras *Boletus* de poros rojos que son igualmente parecidos como *Boletus purpureus*, de color amarillento con reflejos rosados.

ALGUNAS CURIOSIDADES DE LA "BOLETO DE SATANÁS"

Las setas han estado siempre rodeadas de un halo de misterio y llenas de tópicos, por lo que se ha creado en torno a ellas un mundo de curiosidades que siempre resultan atractivas para el lector.

El conocido pintor neerlandés "El Bosco" reflejó en su tríptico, "Carreta de heno", los placeres de la carne, y en su panel central, dos setas, que según G. Wasson se corresponden a *Boletus satanas* y *Amanita muscaria*, representaciones llenas de simbolismos, y que al mismo tiempo indican el conocimiento que este pintor tenía de las mencionadas setas.

La "Boleto de Satanás" es, indudablemente tóxica, pero no tanto como su "escandaloso" nombre quiere aparentar.



Boletus satanas.



Boletus splendidus.



Boletus lupinus.



Boletus purpureus

Se trata de una seta que en estado crudo resulta venenosa, pues provoca trastornos gastrointestinales, mientras que si se consume guisada es indigesta.

La solemos encontrar en los claros de los bosques junto a las raíces de encinas, hayas y robles. No es muy común, pero crece siempre en las mismas zonas, principalmente en las zonas de media altura de las altas montañas o en las partes más altas de las tierras bajas.

Esta seta no es, cómo se creía antiguamente, letal, pero sí provoca cierta toxicidad, su veneno resulta especialmente tóxico cuando se consume cruda pero es indigesta cuando se consume cocinada, los trastornos gastrointestinales que produce se manifiestan al poco tiempo después de su consumo.

Se trata de la única *Boletus* verdaderamente tóxica, ya que provoca trastornos gastrointesti-

nales más o menos severos pero sin un serio peligro para la salud.

No existe ningún peligro de intoxicación si tocamos, con las manos, esta venenosa seta y tampoco existe ningún peligro si en nuestra navaja queda algún resto después de cortar con ella esta seta, ya que son mínimos los restos que quedan, el peligro existe cuando se ingiere.

La intoxicación que esta seta produce provoca una irritación sobre la mucosa gástrica produciendo vómitos y diarreas. Afortunadamente esto hace que el mecanismo de defensa de nuestro organismo humano haga que sea expulsado inmediatamente lo que se ha ingerido, antes de provocar daños más graves. Sus características tan singulares hacen bastante difícil su confusión. Los ejemplares viejos de esta seta poseen un olor desagradable que nos recuerda al olor de la orina.

IN MEMORIAM

Ana Mari



Vivió los primeros años en la calle Pintorería, y posteriormente en la calle Fueros, donde lo hizo en la "Gran Pensión Buenos Aires" regentada por sus padres. Tras sus estudios de "corte y confección" e idiomas, ayudaba a diversos clientes de la citada pensión a conocer Vitoria.

Por sus contactos con dispares aspectos culturales, y sobre todo por la cultura vasca, en 1963 (poco antes de cumplir los 18) pasó a formar parte de la Sociedad Excursionista Manuel Iradier, de la que ya no se separaría.

La situación política y social en aquellos años, era complicada, y eso hacía que las amistades y complicidades de esos años, fueran duraderas. La mayor de estas, seguro, fue conocer a su pareja, Roberto, junto con el que además de disfrutar de diferentes actividades deportivas o culturales, siempre estaban en la Sociedad cuando se les necesitaba para algo. Una muestra del arraigo que tenía con "su" sociedad, le llevó a hacer socios a sus hijos, Zigor y Nora, desde su primer día.

Podemos recordarle en la biblioteca, cuya responsabilidad ostentó muchos años, en las salidas al monte, organizando diversas actividades o colaborando con lo que era necesario, en los desplazamientos a la Behobia, en la Vitoria Estibaliz, en la Hiru Haundiak,... siempre dispuesta.

Durante mucho tiempo, también estuvo atendiendo el bar. Desde este recibía a quien se acercaba con su entrañable sonrisa y sus palabras amables, informando, haciendo socios, apuntando a las salidas, explicando...

Nuestra compañera y amiga, siempre ha llevado a la Excursionista en su corazón. Lugar donde guardaba todos los recuerdos, amigos y momentos tan entrañables de todos esos años en la "Manuela".

Fue Ana Mari, una de las personas que daban imagen a la Sociedad, que eran su punto de arraigo. Y como un pequeño reconocimiento y agradecimiento a todo esto, se le concedió la primera medalla de oro de la Sociedad, en el año 2005.

Aunque falleció hace unos meses, no nos ha dejado del todo, sigue por aquí, por su sociedad, con su sonrisa y los buenos recuerdos que nos dejó, repartiendo energía positiva, sea o no necesaria.

De todo corazón. Muchas gracias, Ana Mari!

Nuestro Entorno Megalítico

Recorrido por los megalitos de Etxalar

Autor: Iñaki Gaztelu



Etxalar es, junto a Vera, Lesaka, Aranaz y Yanzi, una de las poblaciones que componen la comarca de las Cinco Villas (Bortziriak) de Navarra. Están situadas en la cuenca alta del río Bidasoa. Acudimos a la villa de Etxalar para visitar los monumentos megalíticos existentes en su entorno. Describo a continuación, con las correspondientes coordenadas UTM, el itinerario que recorrimos.

Comenzamos la andadura desde la plaza de Etxalar (frontón) por la carretera que va al alto de Lizarieta. Tras pasar el puente sobre el río Tximista seguimos por la derecha una calle. Es el barrio Antsolokueta, donde vemos varias cruces y un lavadero. Al final de la calle, ésta se convierte en pista. Cruza por un pequeño puente, Arruneko zubia, el Argarateko erreka y llega a un cruce. Hay que seguir por la izquierda por un camino que sube encajonado dentro de un bosque hasta que una vez en el llano se llega a salir a una pista (carretera estrecha) ante a una vivienda en construcción. Se sigue de frente pasando Gartxieneko borda, y cuando la pista hace un giro a la izquierda seguir de frente, por una pista de tierra que más adelante deja otra a la derecha, y después de fuerte subida llega a un pequeño llano teniendo a la izquierda una cota desprovista de arbolado y llena de árgomas, a la que tenemos que subir por un sendero a la parte alta para seguir hacia la izquierda, al oeste, y casi al final encontrar el dolmen de Akelarre Bizkarra.

• Dolmen de Olarko Harria





• Mugarri 50 Sara Etxalar.
Nabarlatsako lepoan

X.612.108-Y.4.788.030-Z.318. Descendemos por el mismo sendero hasta llegar al camino de subida. Ahora seguimos ascendiendo por este camino, el cual está muy deteriorado por las aguas, hasta dar vista al caserío Artzain. Antes de llegar a este caserío, a la derecha, hay una bajada a la erreka Zulubiko, y más a la derecha una pequeña cota a la que subimos y casi en lo alto de ella está el dolmen Okalarre. X.612.420-Y.4.787.870-Z.338.

Descendemos por donde hemos subido para llegar al llano en donde se encuentra el caserío Artzain. Tenemos que ir al encuentro del dolmen Artola y para ello pasamos una puerta de hierro que nos permite cruzar el Belardi (prado) junto al caserío, y manteniendo la altura hasta llegar a la alambrada que la pasamos por una ataka (portillo) y descendemos para cruzar una erreka. De aquí hay que ascender por un sendero rodeado de árgomas hasta llegar a un lugar más limpio. Una vez en este lugar, donde hay varias metas, y con el camino a la izquierda, hay que subir por el lomo, entre las árgomas, y en un pequeño resalte está el dolmen de Artola. X.612.764-Y.4.788.175-Z.365.



• Dolmen de Zubuliko erreka
al fondo Balare Barrero*

Salimos al camino para ascender por él hasta llegar a la parte alta por donde nos cruza la pista que proviene del caserío Artzain. La cruzamos y continuamos por un sendero que muy inteligentemente, sin perder altura, y sobrepasando un lomo, nos permite descender y cruzar, por un pequeño puente de troncos, Zulubiko erreka, en el lugar en donde está el caserío abandonado Gilleneko borda. Seguimos por la izquierda teniendo un murete de piedra a la derecha y una alambrada a la izquierda. Más adelante hay una bonita calera. El dolmen Zulubiko erreka está ahí mismo, al que le pasa una alambrada y parte del túmulo está comido por el camino. X.613.170-Y.4.787.920-Z.405. Es un bonito dolmen a pesar del deterioro causado y al que el lugar no le favorece.

Para ir al dolmen de Akelarre tenemos que ascender teniendo a nuestra derecha el muro que rodea un Belardi(prado) y los restos de una borda, hasta su final, con el alto rocoso, Bagarateko Harri, a nuestra izquierda, y después de cruzar la alambrada salir a zona despejada. Seguimos hacia la parte alta de la cresta que se alarga en dirección suroeste, y próximo a unas rocas encontramos el dólmen Akelarre. X.612.777-Y.4.787.650-Z.415.

Volvemos por donde hemos subido hasta terminar de bordear el muro, y con Bagarateko Harri a la derecha. Así llegamos a la erreka Zulubiko la cual no abandonamos hasta llegar a su nacimiento, a la altura del caserío Olako, al que llega una pista de hormigón por la que seguimos, junto al muro, hasta alcanzar el collado Orizkiko lepoa, en donde hay una caseta. De aquí tenemos que ir a la derecha, rodeando el muro, y subir



* Balare Barrero fallecido recientemente era miembro del grupo Elbarriak. Ilustraba con dibujos los artículos de El Gaztelu.



• Cromlech de Arrikolota



• Dolmen de Artola

a la parte alta de la cumbre que tenemos ante nosotros, Gaíneko Harrieta, en donde veremos entre las rocas del lugar el dolmen Orizki Gaña. X.613.750-Y.4.787.780-Z.535.

Descendemos de nuevo por la pista que hemos venido y después de pasar el caserío Olako, llegamos al nacimiento de la erreka. Aquí abandonamos la pista y seguimos a la izquierda, ascendiendo junto, y por la derecha, a una alambrada, que nos permite llegar a una pista de tierra la cual seguimos por la izquierda y llegar a la parte alta de la misma, collado de Elordiko lepoa, en donde hay una borda a la izquierda Lopeneko borda, y otra más adelante a la derecha. Desde este collado, con dirección oeste, seguimos un ancho camino en ligero descenso, bordeamos por la izquierda una cima rocosa, hasta llegar al collado formado por esta cima y la de Maiko Gaña, a la cual ascendemos por uno de sus senderos, hacia la derecha, evitando la parte más alta, así llegamos donde está el dolmen Maiko Gaña (Madariko Gaña). X.613.500-Y.4.788.440-Z.575.

Monolitos y cromlech

De vuelta en Elordiko lepoa cruzamos la alambrada, teniendo la borda a la derecha, y ascendemos por el verde césped, ligeramente hacia la izquierda para evitar la parte alta, hasta llegar a la puerta de salida de la alambrada. Una vez cruzado el paso la pista comienza a descender, momento en que hay que seguir por la derecha, entre los helechos y árgomas, un confuso sendero que nos lleva hasta el raso de Pagolleta, en donde está, sobre el suelo, el monolito del mismo nombre, en el centro de un gran cromlech, X.614.415-Y.4.788.425-Z.605, otro posible cromlech a su lado, al norte, y un túmulo, a unos 65m. al este, denominado Bagobilleta. X.614.480-Y.4.788.425-Z.605.

Ahora seguimos un camino por la izquierda de la zona rocosa que tenemos delante, con una pista a

nuestra izquierda, para llegar hasta el lugar en donde hay un viejo carro y está el dolmen Irazako (Bagoiltako lepoa), entre una alambrada, dentro de la cual hay una vieja cisterna, y el bosque de cipreses. X.614.705-Y.4.788.647-Z.615. Una vez allí, tenemos que ir a ver el monolito y cromlech de Arrikolota y para ello hay que fijarse en la alambrada que rodea el terreno que tenemos delante pues luego debemos seguirla, para llegar hasta Altsoroi pasando cerca de la cumbre de Zentinelamendi. Así que descendemos con la alambrada a nuestra derecha hasta que el camino se adentra en el roquedo, la alambrada ha quedado atrás, y al salir a terreno raso, junto al camino y a su derecha, sobre el suelo, veremos el monolito de Arrikolota. X.614.530-Y.4.788.863-Z.575. Seguimos en ligero descenso, en terreno raso, para llegar a una zona en donde hay unos árboles junto a los cuales está el cromlech de Arrikolota. X.614.504-Y.4.788.962-Z.560.

Hay que volver a subir el camino por el que hemos venido hasta llegar a la alambrada, para seguir junto, y con ella a la derecha, (recordar lo visto desde el dolmen de Irazako), para pasar cerca de la cima Zentinelamendi, hasta su final y llegar al lugar de Altsoroi, en donde hay tres cromlechs, y dos monolitos sobre el suelo. Cromlech de Altsoroi 2 erdi. X.615.135-Y.4.788.805-Z.650. Monolito de Altsoroi 1 hego. X.615.112-Y.4.788.833-Z.648. Monolito de Altsoroi 2 ipar. X.615.093-Y.4.788.900-Z.650. Descendemos por camino claro, teniendo la vista sobre Aixuri, al lugar de Orizki, en donde encontraremos el monolito de Orizki. X.615.238-Y.4.788.920-Z.625, el cromlech de Orizki 1. X.615.270-Y.4.788.930-Z.630, el túmulo de Orizki. X.615.210-Y.4.788.930-Z.625, y el cromlech de Orizki 2. X.615.285-Y.4.788.937-Z.630.

Subimos a Altsoroi por donde hemos bajado, y nos acercamos hasta la alambrada para continuar con ella a la derecha, en descenso, y luego seguir el camino entre la alambrada y el bosque de cipreses, hasta llegar al dolmen de Irazako. Un poco más adelante, a la izquierda, hay un camino que entra en el bosque y



• Dolmen de Irazako

desciende hasta salir a un lugar en donde hay una pista, que por la derecha va al caserío Olako, y por la izquierda al alto de Urtxumeatsa. Esto es Irazako lepoa, divisoria de aguas de Zulubiko y Sastreneko erreka, y en donde hay un poste indicador, en el cruce de pistas. Un poco antes, a la izquierda, veremos una gran losa sobre el terreno, es el posible monolito de Irazako lepoa. X.614.671-Y.4.788.202-Z.543, y un poco más adelante, junto a la alambrada y el bosque de cipreses un bloque inhiesto, parecido a un mugarri, X.614.787-Y.4.788.271-Z.545. De aquí caminamos por la pista en dirección este al alto de Urtxumeatsa, dejando a la izquierda dos pistas, y teniendo a la derecha una alambrada, y una borda, hasta llegar a la parte alta en donde se termina la alambrada y hay una torreta de hierro, junto a la que está el túmulo Irazako. X.615.265-Y.4.788.240-Z.575.

Seguimos por la pista para descender al alto de Urtxumeatsa. Aquí hay un indicador Saroiberri que es a donde tenemos ir, bajando por una pista en fuerte descenso, dejando las pistas que van por la derecha, hasta llegar al caserío, Casa Rural, Saroiberri, habiendo pasado antes otro caserío. Una vez en Saroiberri descendemos y cruzamos Sastreneko Bordako erreka. El camino-senda asciende entre el arbolado, teniendo una alambrada a la derecha, para más arriba llegar a la zona rocosa en donde en un ligero rellano, hacia la derecha, está el dolmen Olarko Harri. X.616.590-Y.4.788.440-Z.435. Para volver a Urtxumeatsa, además de por la pista que hemos bajado, hay otra posibilidad y es subir entre el terreno rocoso y el bosque para salir en la parte alta a terreno raso y descender a Dendarie-neko borda, pero antes veremos un pequeño túmulo, Olarko Harri T. X.616.197-Y.4.788.396-Z.554. Siguiendo por la pista con dirección sur se llega a Urtxumeatsa.

Cista de Labiaga

Nos queda por visitar la cista de Labiaga y para ello tenemos que ir al alto de Lizarieta. Si decidimos ir andando debemos volver a Irazako lepoa y de él subir a Elordiko lepoa, para desde allí descender al norte, por la pista, hasta llegar a un lugar en donde hay una fuen-



• Estela de Lizarieta

te colocada en una gran losa, cerca de un pequeño arbolado, y cruce de pistas. De aquí seguir la pista de la derecha, al este, y en seguida se llega a un cruce donde hay un indicador a la izquierda. Seguir la dirección de Nabarlats lepoa, al noroeste, por una ancha pista que pasa entre los caseríos Irrisarrigaraia y Maritoneko borda, y una granja. Justo pasar la granja hay que descender por la derecha, por un camino ancho, hasta llegar a Santsiñerreka. La cruzamos y en fuerte subida llegamos al collado Nabarlatsa donde está el mugarri nº50, Sara Etxalar. Desde Urtxumeatsa hasta aquí habremos empleado unos 80 minutos.

Ahora seguimos por la pista hacia el oeste. Son 2 kilómetros y medio los que tenemos que caminar y así alcanzamos el alto de Lizarieta, habiendo pasado por la zona de Usategieta. Una vez en Lizarieta seguimos al oeste, por una pista que en seguida se va para la izquierda. Nosotros seguimos de frente por otra pista de tierra que asciende junto a una alambrada. Siempre ascendiendo, es el camino del monte Ibantelli, llegamos a un ligero llano, dando vista al collado, en donde a la izquierda y algo más adelante de un espino, junto a unas rocas, está la cista de Labiaga. Es muy poco visible por tratarse de dos pequeñas losas paralelas a ras del suelo. X.611.604-Y.4.791.676-Z.573. Si continuamos subiendo en el collado veremos la cista de Lepoandi. X.611.619-Y.4.791.995-Z.606, y algo más adelante, en ligero descenso, cerca de los alerces, tumbado en medio del camino, el monolito de Lepoandi. X.611.632-Y.4.792.042-Z.604. Estos dos últimos megalitos pertenecen al municipio de Bera. Aquí dimos por finalizada la visita a los megalitos de Etxalar.



AUTOBUSES
ALEGRIA HNOES, S.A.



c/. La Peña, 6

☎ **25 19 00/11**

Fax: 26 94 63

01013 VITORIA-GASTEIZ

c/. Gran Vía, 64 - 3 Ctro.

☎ **427 38 49**

Fax: 427 38 49

48011 BILBAO

CONDICIONES Y TRATO ESPECIAL PARA LOS SOCIOS Y SOCIAS DE S.E.M.I.

- Pasa por nuestra oficina y pregúntanos por tus pólizas de Seguro:
 - Auto, Hogar, Vida, Dependencia, Accidentes, Salud, Ahorro, Pensiones, Comercio y Oficinas, Comunidades, etc.
- Comprueba que te ofrecemos todo tipo de garantías al mejor precio.



SUSAETA SEGUROS ASEGURAOAK

Avda Juan Carlos I, nº 7 Bajo.

01002 Vitoria-Gasteiz

Tfno. 945 06 07 69

susaeta@agencia.axa-seguros.es



COPIADORAS COLOR
COPIADORAS B/N
IMPRESORAS/FAX
MANTENIMIENTO
VENTA Y ALQUILER

SERVICIO OFICIAL:

DEVELOP

TOSHIBA

Leading Innovation >>>

RISO

SAMSUNG



Pedro Asua, 33 Bajo Derecha · 01008 Vitoria-Gasteiz · Tel.: 945 011 490/Fax 945 068 820 · info@doituofimatika.com · www.doituofimatika.com



Gaikar Kirolak

especialistas en running

C/ Bernal Díaz de Luko 1

Tel./Fax: 945 26 11 23

www.gaikar.com

ANALIZAMOS TU PISADA

nomina
satisfaction

kutxabank **k**

Itsasne, nominapozik.
Beti maskota bat eduki
nahi izan du.



200 200
Euroko Opari Txartel*
zozketatzen
ditugu

Oparitu zure buruari nahi duzuna

nomina Kutxabanken edukitzeagatik.

Merezi duzu eta.



*200 €ko 200 Kutxabank Opari Txartelen zozketa
2014/07/31 bainolehendiru-sarrerak (nomina, pentsioa,
autonomoen ordainagiria edo langabezia-prestazioa)
Kutxabanken helbideratuta dituzten bezeroen artean.
Zozketaren data: 2014/09/04.

Kontsultatu oinarriak Kutxabankeko webgunean

 **Vital**