

SOCIEDAD EXCURSIONISTA "MANUEL IRADIER"

N./ZBK. 181 - VERANO 2013ko UDA



■ SENDAS DE LA BATALLA DE VITORIA Visitas al escenario bélico 200 años después

- ASCENSO AL IBÓN DE PLAN
- LIBROS EN VENTA
- SISTEMA IBÉRICO (III)
- MICOLOGÍA
- VIAJE A BURKINA FASO
- NUESTRO ENTORNO MEGALÍTICO
- UN HECHO HISTÓRICO: CASTELLERS EN MAIRUELEGORRETA



personal espresso



calidad de taza regularidad rapidez ecológico
variedad de elección limpieza facilidad de uso
consistencia alta gama de cafés

 945 26 50 00
mail: brasile@sea.es
www.cafeslabrasilena.es



CONFITERIA LA VASCA

José M.^a Fernández Frances

C/ Gorbea, 23 - Tel.: 945 225 993 - 01012 VITORIA-GASTEIZ



Celedón de Oro
1998

MANUEL IRADIER TXANGOLARI ELKARTEA

Pintorería, 15 - Teléfono 945 28 65 32
01001-VITORIA-GASTEIZ www.manueliradier.com
VERANO 2013ko UDA

Argitaratu / Edita

Manuel Iradier Txangolari Elkarte
Sociedad Excursionista Manuel Iradier
Pintorería 15 - Telf. y Fax 945 28 65 32
01001 VITORIA-GASTEIZ

Lehendakari / Presidente

Fernando Casi

Lehendakariordea / Vicepresidente

Isidro Snz. de Urturi

Idazkari / Secretario

José Luis Velasco

Diruzain / Tesorero

Javi Lopez

Sailetako arduradunak

Responsables de las Secciones

Benigno (Mendiko materiala), Jesús M. Gil Iturrutxa (Mendia), Kepa Grajalas (lokalak), Kepa Díaz (korrikalariak), Luis M. Iriarte (Mikologia), Mikel Bombin (Txistu), Pedro Moreno (Coro).

Aldizkari koordinatorak

Coordinador Revista

Jose María Cossio Cristóbal
José Antonio Abasolo

Publizitate kontratazioa

Contratación Publicidad

Jose María Cossio Cristóbal
Telf. 652 706 449

Inprimatu / Imprime

Graficas VICUÑA

Ale honetan kolaboratzaileak

Colaboran en este número

J. Antonio Abasolo, Iñaki Gaztelu, Luis M. Iriarte, Alfonso de las Heras,
Juanjo Galdos, Hamidou Zongo.

D.L. VI - 150/59

Kideentzat aldizkari hau dohainik da. Esta revista se reparte
gratuitamente a los asociados

Azaleko argazkia/Foto portada: SENDAS DE LA BATALLA DE VITORIA

Gure eskerrak / Nuestro agradecimiento a:

- Fundación CAJA VITAL KUTXA
- Autobuses ALEGRÍA
- Cafés LA BRASILEÑA
- GAIKAR Kirolak
- Confitería LA VASCA
- KIROLAK
- DOITU
- Seguros AXA



- 2 VISITAS A LOS ESCENARIOS DE LA BATALLA DE VITORIA
- 8 ASCENSO AL IBÓN DE PLAN
- 13 LIBROS EN VENTA
- 14 SISTEMA IBÉRICO (III)
- 22 MICOLOGÍA
- 25 VIAJE A BURKINA FASO
- 28 NUESTRO ENTORNO MEGALÍTICO
- 32 UN HECHO HISTÓRICO: CASTELLERS EN MAIRUELEGORRETA

LAS SENDAS DE LA
BATALLA DE VITORIA

Visitas al escenario bélico 200 años después

Textos: José Antonio Abásolo e Iñaki Garaluc
Fotos: Manuel Iradier



La Excursionista Manuel Iradier (SEMI) ha añadido contenido deportivo a sus visitas culturales con los recorridos pedestres a los lugares en los que se libró la batalla de Vitoria hace dos siglos.

150 personas han hecho ejercicio esta primavera por la campiña alavesa mientras se informaban, con la ayuda de guías de nuestra Sociedad, sobre cómo fue la confrontación.



PARADA EN EL COLLADO DE BAJADA A ZUMELZU

“¿Cómo está el camino? ¿Cree usted que puedo ir con estos zapatos?”. “¿Voy a tener que aguantar andando 12 kilómetros?”. “Perdone, pero no entiendo porque el general Morillo recorrió toda esta cresta si podría haber pasado por ese collado”. ... Algunos participantes en las Sendas de la Batalla nos hicieron preguntas y puntualizaciones que nos dejaron algo sorprendidos. Las de algunos, por ejemplo los que llegaron con calzado de calle, dejaban entrever que no habían entendido el contenido deportivo de los recorridos. Pero la sorpresa que nos plantearon otros, una minoría, es que conocían los hechos bélicos con tal lujo de detalles que hasta cuestionaban el itinerario recorrido.

Desde su fundación, en 1949, la Sociedad Excursionista Manuel Iradier (SEMI) apostó por la opción de que sus socios pudieran elegir, o compaginar, unas actividades de contenido netamente deportivo, como el montañismo y el senderismo, con otras de exclusivo contenido cultural, tales como las visitas a yacimientos arqueológicos o monumentos. En los más de sesenta años transcurridos desde entonces la SEMI ha ofrecido cada año ambos tipos de propuestas. Y muchos socios han participado en los dos tipos de salidas, pero por separado. Los directivos de la Sociedad tuvieron en cuenta esta realidad cuando se les planteó cómo podía sumarse nuestra entidad a las actividades conmemorativas del centenario de la Batalla de Vitoria.



LAS SENDAS DE LA BATALLA DE VITORIA

Teníamos que buscar un elemento de diferenciación. Teniendo en cuenta nuestra experiencia, ~~ése~~ no podía ser otro que ofrecer visitas intercaladas en un sendero o en una excursión de montaña. Así surgió la idea de Las Sendas de la Batalla: Una actividad que combina en una misma excursión el aspecto cultural y el deportivo. En la faceta deportiva, parte de los lugares por los que se movieron las tropas, de ambos bandos durante aquel ya lejano 21 de junio de 1813 siguen siendo hoy día bosques, montañas, veredas, barrancos y vaguadas de indudable atractivo natural. Por el lado cultural la directiva de la SEMI estimó que la mejor forma de describir un hecho histórico que implicó a mucha gente moviéndose sobre el terreno es hacerlo en el mismo sitio en que tuvo lugar.

Los recorridos de la Batalla se prestaban para proporcionar esa cultura empaquetada en una actividad deportiva. Los directivos estimaron que podía ser más efectivo, en el aspecto divulgador, que las recreaciones, con actores y personas disfrazadas como las se ven en las fotos de estas páginas. Así que optaron por matar dos pájaros de un tiro con unas rutas campesinas. Esa opción entrañaba dos riesgos. Uno, que los participantes debían tener alguna mínima experiencia de andar por el campo – no en todos los sitios hay pistas pavimentadas y sendas con firme y balizas – y otro, que las exposiciones de los guías debían ser breves y concisas para no aburrir a los marchantes, pero también estar documentados, para satisfacer a los más interesados por la faceta histórica de la actividad.

Un nuevo formato de excursión

En definitiva, lo que hizo la SEMI fue organizar un nuevo formato de excursión. Cuatro socios – Isidro Saénz de Urturi, Iñaki Garaluce, Javier Septién y José Antonio Abásolo – asumieron en enero pasado el reto de diseñarla. Su primera labor fue cómo parcelar el extenso espacio en el que se libró la batalla – de unos 20 kilómetros de largo – para hacer recorridos parciales. Era posible real izar más de una decena, pero decidieron reducirlos a tres, tomando como referencia las cuatro columnas en que lord Wellington, según Emilio Larreina, dividió a sus ejércitos para el ataque. De hecho, el mismo Larreina ha comentado en alguna ocasión que los hechos bélicos ocurridos en La Llanada el 21 de junio de 1813 pueden verse como tres batallas diferenciadas.

La experiencia ha sido positiva. Hemos completado la capacidad de un autocar de 50 plazas en cada una de las salidas, con riesgo, en algunas de ellas, de no poder atender la demanda existente. Por ello, la SEMI no descarta incluir en su programación anual un apartado destinado al senderismo cultural. Se trataría de ampliar algo que, en ocasiones, ya ha realizado la sección de montaña en alguna de sus salidas. Esto ha ocurrido cuando el acceso a alguna cima pasaba por zonas de restos prehistóricos. Es decir, si una ascensión tiene una parte monumental de ese tipo, se podría hacer un punto de parada en ese lugar con una pequeña explicación de lo que significa en términos culturales e históricos.

LOS TRES RECORRIDOS

Las rutas elegidas siguieron las líneas de ataque de los aliados (las que eligió el duque de Wellington dos días antes de la batalla) y en ellas se va relatando cómo estas fuerzas aliadas fueron encontrándose con las tropas imperiales (partidarias del emperador Napoleón, pues no todas eran francesas). El primer recorrido discurre por el lado Sur del campo de batalla, que corresponde al ala derecha de los aliados. Su escenario fundamental son los Montes de Vitoria y los pueblos de Subijana de Álava y Zumelzu, situados en sus faldas. El segundo recorre los puntos fundamentales del centro del campo de operaciones, que fueron el escenario con las columnas de centro izquierda y centro derecha aliados. El tercero abarca la parte Norte del campo de batalla, que coincide con el curso del Zadorra, entre Abetxuko y Durana, y con el espacio situado entre la autovía de Altube y la carretera de Landa, la antigua Vitoria-Bergara. Fue en esos parajes donde las columnas destacadas por Wellington a la zona de Murgia se encontraron con las tropas imperiales.



200 ANIVERSARIO DE LA BATALLA DE VITORIA

LAS SENDAS DE LA BATALLA

Marchas y recorridos por los lugares en los que se libró la batalla de Vitoria el 21 junio 1813



La ruta entre el pueblo de inicio y el de llegada se hizo por la cresta de los montes de Vitoria. Fue la jornada más dura en términos deportivos, pero también la más interesante para apreciar el campo de batalla a vista de pájaro. Tuvimos suerte con el tiempo, pues ese domingo fue uno de los pocos días claros del mes de mayo. Sólo había niebla pegada a La Llanada, pero se disipó cuando llegamos a Peña Mayor, el primer punto de parada para explicar la parte de la batalla correspondiente a ese día. Desde ese elevado lugar señalamos donde estaban los puntos centrales de la batalla. Explicamos que esa vista es la que veían los soldados de la división del general Pablo Morillo, que habían iniciado el ataque por lo alto de los montes.

En la parada B, dando vistas a la depresión que se forma entre las cumbres de Zaldiarán y Busto, dimos detalles de cómo fue el fuerte enfrentamiento entre una brigada escocesa y otras francesas que tuvo lugar en las empinadas cuestas de ese barranco. Por último, y ya en Zumelzu, aportamos detalles del descenso de los aliados al llano a la altura de este pueblo, ya que esta bajada desemboca casi a la vista de Gometxa y Zuazo. En un punto intermedio entre ambos pueblos es donde se produjo la primera rotura del frente imperial. La que aprovechó el general Álava para galopar hasta Vitoria.



MOMENTO DE LA PARADA EN ZUMELZU

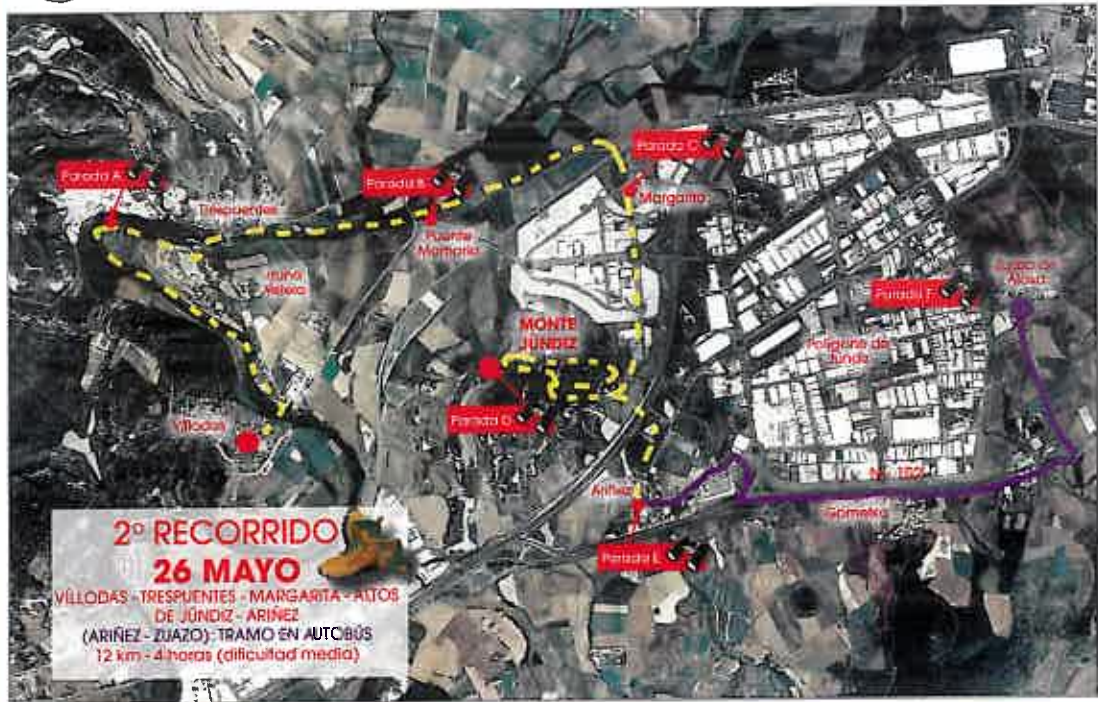
LAS SENDAS DE LA BATALLA DE VITORIA



200 ANIVERSARIO DE LA BATALLA DE VITORIA

LAS SENDAS DE LA BATALLA

Marchas y recorridos por los lugares en los que se libró la batalla de Vitoria el 21 Junio 1813



2º RECORRIDO
26 MAYO
 VÉLLODAS - TRESPUENTES - MARGARITA - ALTOS DE JÚNDIZ - ARIÑEZ (ARIÑEZ - ZUAZO) - TRAMO EN AUTOBÚS
 12 km - 4 horas (dificultad media)

Volvimos a tener una suerte impagable con el tiempo, teniendo en cuenta que en mayo sólo lució el sol en media docena de días. Salimos de Villodas y dejando de lado las ruinas romanas de Veleia nos acercamos al cañón que forma en ese lugar el río Zadorra. Todo el talud del cañón estaba cubierto de flores. Era como andar por un jardín. En lo alto de este promontorio de Iruña explicamos cómo se distribuían por aquellos parajes las tropas aliadas, y visualizamos el puente de Trespuentes, por el que una brigada inglesa cruzó el río sin ser vista a tiempo por los imperiales. Tras bajar al citado puente seguimos río arriba sin cruzarlo hasta el siguiente, el llamado de Momario, que es utilizado ahora por la carretera de Mendoza. Explicamos las incidencias que tuvieron lugar por el control de este paso. Hubo un enfrentamiento a cañonazos que acabó cuando los imperiales fueron atacados en retaguardia por los aliados que bajaron del promontorio de Iruña..



EXPLICACIONES EN EL MONTE JUNDIZ

Seguimos por un camino agrícola hasta Margarita, y ya dentro de la localidad explicamos cómo los imperiales (los franceses contaron allí con la ayuda de alemanes) se atrincheraron en las casas, la iglesia y tras las tapias de las huertas, reforzados por tres cañones. Dejaron fuera de combate a 400 hombres (casi 200 de ellos muertos) en el primer intento para desalojarles que realizó una brigada inglesa de 1.500 hombres. En el monte Jundiz hicimos dos paradas. Una para describir cómo fue la batalla por la tarde en lo que hoy es el polígono, con avance en línea por el llano, masivo uso de la artillería y escaramuzas de la caballería. La otra parada fue en la cima que tiene una cruz y que da a Villodas. Fue el lugar utilizado como puesto de mando por el rey José I y el mariscal Jourdan.

Tras una parada en Arriñez, donde se relataron los enfrentamientos que hubo dentro del pueblo por el control del camino real, fuimos en autocar hasta Zuazo. En este pueblo explicamos la forma en que se desplegó allí la base artillera de los franceses, que libró un aparatoso duelo a cañonazos con los artilleros de Wellington.



200 ANIVERSARIO DE LA BATALLA DE VITORIA

LAS SENDAS DE LA BATALLA

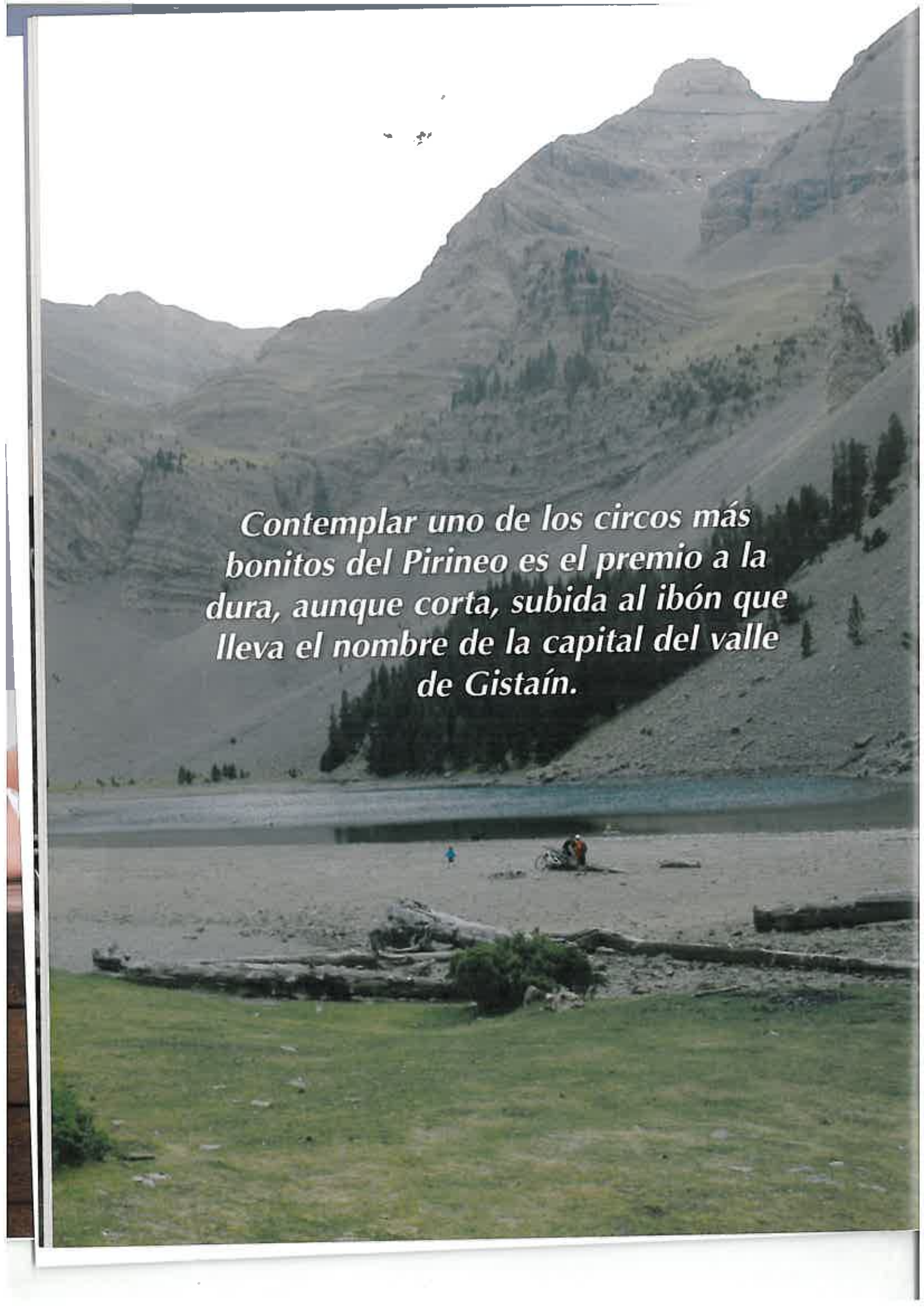
Marchas y recorridos por los lugares en los que se libró la batalla de Vitoria el 21 Junio 1813



La climatología nos resultó, de nuevo, muy favorable. Tanto que a mediodía, el último tramo del recorrido, incluso pudimos quejarnos del calor. En un alto cercano a Etxabari Ibiña, hicimos la primera parada para visualizar los lugares por los que aparecieron los aliados a primera hora del día 21 y los que ocupaban los imperiales. Siguiendo una carretera secundaria y la pista que bordea la base militar de Araca paramos en un alto frente a Aranguiz. Era el lugar ideal para explicar el retroceso de los imperiales al río cuando descubren la columna aliada que venía de Murguía, y el desdoblamiento de ésta en dos ramas; la que descendió hasta Abetxuko, y la que avanzó hacia Gamarra Mayor y Durana por un corredor que existe al norte de los Montes de Araca.



Tras un breve descanso en la campa que rodea a la iglesia del Cristo, en Abetxuko, llegamos a la altura del puente de este pueblo. Relatamos a los marchantes los cruentos enfrentamientos que tuvieron lugar dentro de él, cuando los aliados intentaron pasarlo y fueron masacrados por la artillería francesa apostada en la aldea de Arriaga. Seguimos después por la ruta del Anillo Verde de Vitoria hasta Gamarra Mayor. Guarecidos del sol en una sombra, informamos de los forcejeos, en ocasiones cuerpo a cuerpo, que tuvieron lugar entre las casas de esta población. Seguimos el Anillo Verde hasta Gamarra Menor. A la salida de este pequeño núcleo rural explicamos las acciones de la división del guerrillero Francisco de Longa para ocupar Durana y cortar el camino real a Francia, un hecho que provocó el bloqueo del convoy entre Vitoria y Betoño.



Contemplar uno de los circos más bonitos del Pirineo es el premio a la dura, aunque corta, subida al ibón que lleva el nombre de la capital del valle de Gistaín.



Ascenso al Ibón de Plan

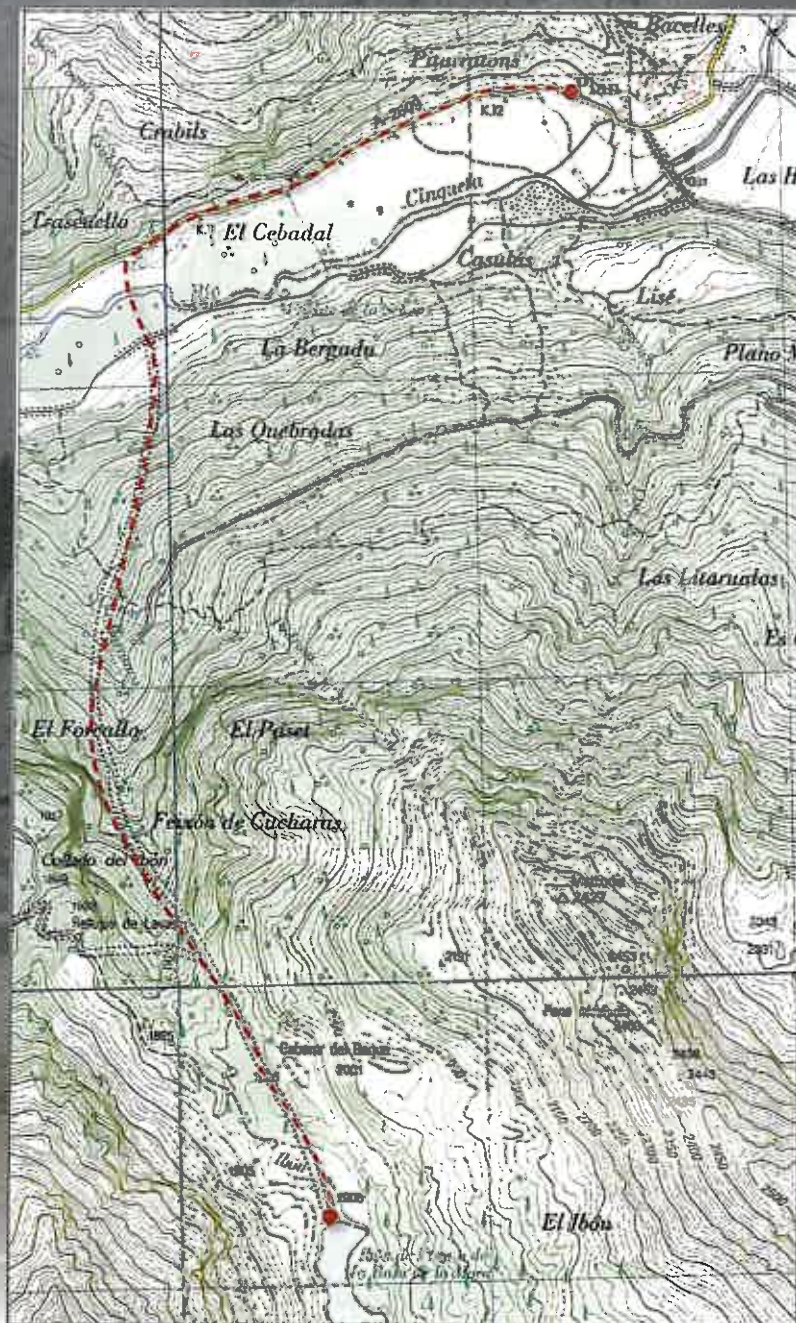
Textos: José Antonio Abásolo
Fotos: Alicia Izarra





Acaba el verano del pasado 2012, y va aflojando el calor. Por eso, a las ocho de la mañana, sopla un vientecillo fresquito en el balcón de Casa Irene, el hotel de San Juan de Plan en el que nos hospedamos la noche anterior. El cielo fluctúa entre el sol y sombra, lo que indica que el tiempo está inestable. El plan del día es subir al ibón de Basa de la Mora, también conocido como Ibón de Plan. El ibón – ese es el nombre que tienen lagos de origen glaciar en Pirineos-, ocupa un ancho rellano entre las cumbres de Cotiella, la sierra que cierra por su lado Sur el aislado valle de Gistaín. Ese aislamiento motivó hace ya varias décadas a los mozos de Plan a organizar aquella “caravana” de mujeres con la esperanza de encontrar una consorte que les ayudara a afrontar su decisión de no emigrar y quedarse en el pueblo.

La ruta propuesta por nuestra guía de montaña es la habitual; Salir del pueblo siguiendo aguas abajo el río Cinqueta, un afluente del Cinca, y antes de llegar a la cola del embalse de Plan de Escún, girar a la izquierda para tomar el barranco formado por un arroyo que baja del ibón. La senda, que empieza allí, no empieza a subir aún. Cruza por una zona de matorral de boj, avellano y abedul bastante espeso, que en algunos puntos amenaza cerrarlo, hasta cruzar el arroyo. Es entonces cuando se inicia el ascenso y comenzar a subir por su margen izquierda, al pie del farallón de los Altos de Igüerra, en cuyo borde hay unas antenas. Nuestro destino final era llegar al borde de ese cortado con el fin de observar desde allí la vista general del valle de Gistaín y, a lo lejos, el macizo de la Madaleta. Pero antes hay que subir al lago, y nos quedan por salvar los 850 metros de desnivel que hay entre el río y el ibón. Y todo ello en una distancia que no supone más de tres kilómetros en línea recta.



Rocas multicolores

El pino negral, o laricio, comienza a relevar a los arces y abedules. Uno de ellos se dobla creando un arco bajo la senda. Tras una hora de subida cruzamos de nuevo el torrente, por un rellano que es el inicio de una cascada, y seguimos subiendo por la margen izquierda. Primero por una ruta pedregosa y muy empinada, y luego por un sendero más plano y con superficie terrosa. Cuando completamos dos horas y media de andada desde Plan comienzan a divisarse al fondo los contrafuertes de la cresta de Armeña, que acaban en el pico d' Espouy (2.822 mts.). Estamos ya casi a la altura del rellano ocupa-

do por el ibón, pero vemos una terraza situada a una cota 300 metros más alta, y creemos que el lago está allí. La cosa nos preocupa un poco, pero el hueco plano, en realidad, es la Ribereta; un pequeño plano que existe al pie de la mole del Espouy. Comenzamos a llanear por unos preciosos prados. La corriente del arroyo se ha suavizado. El paisaje es precioso, pero no vemos el ibón. Nos lo oculta un pinar. Justo cuando salimos de él nos topamos con el circo. Nos paramos y hacemos fotos sin cesar.

El agua del ibón es una mancha entre verdosa y azul que se pega al pie de un murallón de roca. Estas imponentes masas de piedra parecen surgir del lago, cuando las ves a la entrada del circo, aunque cuando lo rodeas ves que las paredes comienzan a unos doscientos metros. Tienen unas tonalidades que varían del amarillo al verde y el naranja. El escenario de agua y roca aparece adornado al pie del roquedo, junto al lago, por el sombrero verde de los pinos negros. Es un rincón encantador.

El día está más bien nublado, pero no llega a llover. Bordeamos el ibón y después seguimos hacia los Altos de Iguerra. Paramos al pie de las antenas y contemplamos durante un rato las cumbres del fondo. Son el Poset, los Eristes y el Bachimala. Comprobamos que el valle de Gistaín es como una cazuela alargada con sólo una salida, en dirección a Ainsa.

Korrikolaris para los Tres Grandes

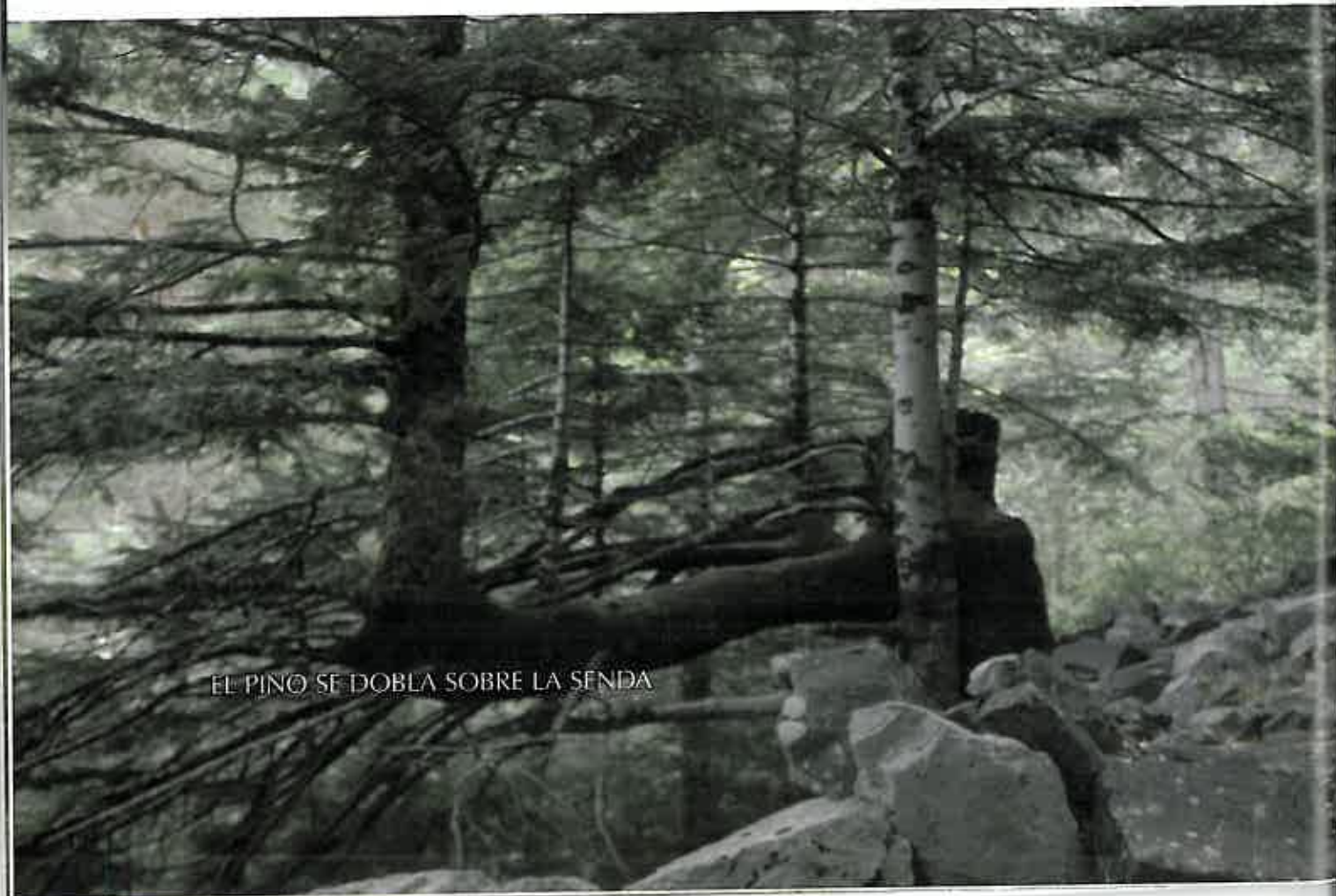
A medio descenso, en el lugar en el que la senda cruza al otro lado del barranco por el inicio de la cascada, nos cruzamos con dos jóvenes que suben andando a paso rápido. Tienen la pinta típica de los corredores de montaña, y no nos equivocamos. Hora y media después, cuando volvíamos al coche por la orilla del Cinqueta, notamos que alguien viene corriendo por detrás. Miramos hacia atrás y les vemos: Son los dos korrikolaris.

- Pero, ¿Volveis ya del lago?. Les pregunto.

- Sí. Afirman.

Pensamos que han tenido que bajar a saltos, como las cabras. Pienso que tienen madera para hacer marca en la marcha de los Tres Grandes, por lo que les animó a participar e la edición de 2014. No descartan hacerlo, y se marchan en una furgoneta que habían dejado junto a nuestro coche después de comentarnos que conocen nuestra prueba y también a gente de Vitroria.

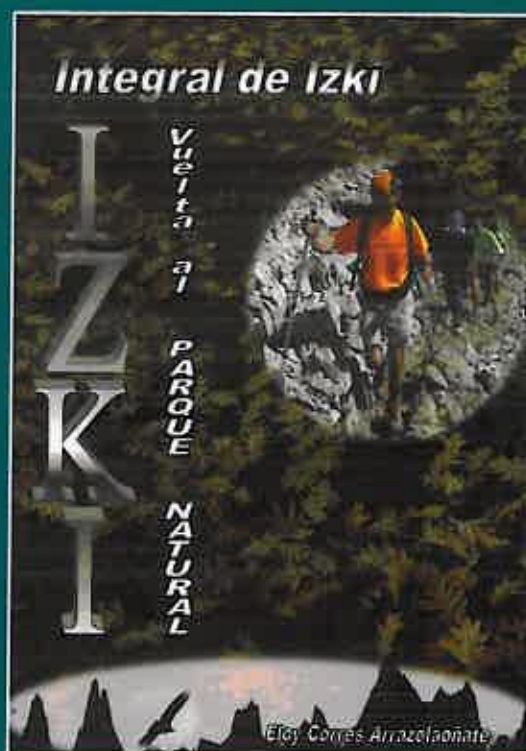
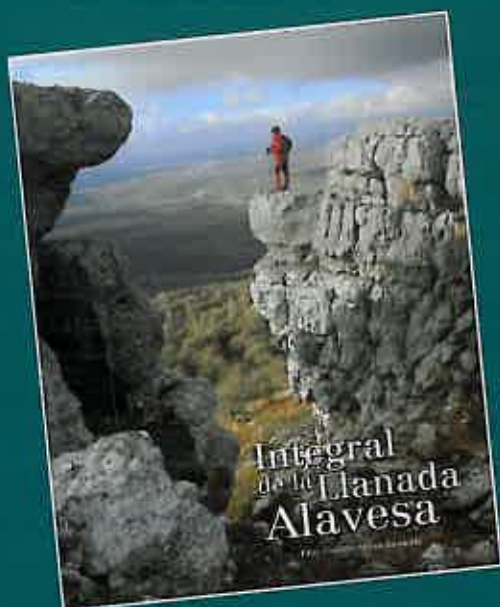
Paramos en Plan, al lado del clásico mesón-taberna-restaurante, al pie de la carretera. En la terraza del local varios hombres están enfrascados en un juego de cartas. Nos comentan que es el guñote. Pensamos que Gistaín sigue tan aislado como siempre, a pesar de que han pasado muchas cosas desde la época de la Caravana de Mujeres.



EL PINO SE DOBLA SOBRE LA SENDA

Libros en Venta

EDITADOS POR NUESTRA SOCIEDAD



Un nuevo libro de nuestras montañas, preparado igualmente por nuestro socio Eloy Corres, que se suma al ya editado de "Integral de la Llanada Alavesa", y que presentan dos recorridos circulares a través de sus principales cimas.



Una aproximación a nuestro flamante viajero y descubridor Gasteiztarra, por los lugares que el conoció en su tiempo.

A LA VENTA, en los locales de
Sdad. Excursionista Manuel Iradier
c/ Pintorería 15 bajo

Horario de 19:30 a 21:30
de Lunes a Viernes



Sistema Ibérico (III)

Autor: Alfonso de Las Heras

Peña Negrilla o Moncayo de Castilla

(Sus sierras y sus cimas)

Las Sierras Esparsas

Entre el Camero Viejo y la gran mole del Moncayo no hay una continuidad de sierras, son aquí y allá pequeños núcleos de montes los que hacen de nexo entre las sierras principales. Al Sur del río Cidacos y a uno y otro lado del río Alhama encontramos 10 montes en siete sierras diferentes, casi monte por sierra.

La sierra de Peñalmonte, al Sur del río Cidacos contiene tres cimas. Sierralpalo de 1285 metros al que se accede por un camino desde el pueblo de Navalsaz en el valle del Barranco Vacirve, al Sur de Enciso, zona famosa por sus ignitas. Desde Arnedillo se accede a la Cruz de la Encineta de 1099 metros y al roquedal de Peñalmonte de 1218 metros. A estas cimas se llega también desde la localidad de Préjano. La cima de Sierralpalo se encuentra en 23-12 (280 Enciso) y las otras dos cimas en la 23-11 (242 Munilla) de los mapas de la cartografía militar en su escala 1:50000.

Desde el mortuorio de Turruncún se accede por camino a la cima, de aspecto inexpugnable con sus roquedales calizos, de Peña Isasa de 1475 metros en la sierra del mismo nombre y de la que dicen que "muchos la ven y pocos la pasan". La sierra de Yerga llena de aerogeneradores se encuentra al Norte de la carretera que une Villarroya con Grávalos, desde el primer pueblo se accede al Gatún de 1158 metros y desde la segunda localidad al Yerga de 1101 metros, esta sierra se encuentra llena de leyendas. Parece ser que Gustavo Adolfo Bécquer escribió en sus laderas su famoso "Miserere".

La sierra de Carnanzún se encuentra al Oeste de Cervera de río Alhama y se accede a ella y a su cumbre principal, el Cabezalobaco de 955 metros, desde el pueblo de Rincón de Olivedo.

Al Sur de la sierra de Isasa y próximo al pueblo Cornago se encuentra la aldea de Valdeperillo que es punto de partida a la sierra de Lado Frío y su cima del mismo nombre y 1362 metros de altura.

Estas tres sierras y sus cuatro cimas se encuentran en la hoja 24-12 (281 Cervera de río Alhama) de la cartografía militar en su escala 1:50000

La sierra de Alcarama, famosa por sus piritas tiene como punto principal la cima del mismo nombre y 1531 metros de altura. Sus accesos principales son los pueblos de Valdemadera o Navajún.

Desde el Pueblo de San Felices o desde Aguilar de río Alhama se puede subir el monte Monegro de 1192 metros. Cima principal de esta tierra de Ágreda. Estas dos últimas cimas se encuentran en la hoja 24-13 (319 Ágreda) en la cartografía militar de España en su escala 1:50000.

Las coordenadas UTM de las citadas cimas son:

Sierralpalo	- 5.64.9	- 46.66.5
Cruz la Encineta	- 5.63.3	- 46.72.6
Peñalmonte	- 5.65.5	- 46.71.2
Peña Isasa	- 5.70.6	- 46.68.4
Gatún	- 5.77.0	- 46.66.7
Yerga	- 5.85.0	- 46.66.4
Cabezalobaco	- 5.81.9	- 46.53.1
Lado Frío	- 5.69.7	- 46.57.1
Alcarama	- 5.37.0	- 46.50.0
Monegro	- 5.83.0	- 46.43.4

Sierra del Moncayo



El Moncayo es mucho más que un monte es, para un maño o un soriano, en menor medida, el "todo" de los montes, "el no va más" el "acabose", la máxima expresión en cuanto a montañas se refiere. Mucho más allá que ser la cima de las provincias de Zaragoza y de Soria. Si vamos por la carretera hacia Zaragoza desde Logroño, vemos a mano derecha, Sur, una mole inmensa. Es el Moncayo. Esta sierra guarda 6 cimas principales, 3 de ellas por encima de los dos mil metros de altura.

Desde Tarazona se llega a la dehesa del Moncayo y por carretera de montaña se alcanza el Santuario del Moncayo. Punto de partida para ascender la cima del Moncayo de 2318 metros de altura y cúspide de todo el Sistema Ibérico, amén de las provincias relatadas antes. Desde el collado superior tenemos la cima principal a la derecha, Noroeste, a la

izquierda, Sudeste, se encuentra la cima de la Lobera de 2226 metros de altura. Al Noroeste del Moncayo y tras pasar un collado, llamado de Castilla, está la cima de Peña Negrilla, también conocida como El Moncayo de Castilla con 2118 metros de altura y al que se puede acceder desde Cuevas de Ágreda. Entre las tres cimas conforman la mole de esta sierra.

En la cara Sur encontramos la cima del Cabezo del Caiz de 1822 metros y que es asciende desde el pueblecito soriano de Beratón. Al Este del Cabezo se encuentra la cima del Morrón de 1731 metros de altura. Ambas cimas pueden encadenarse fácilmente. Al Sur de Beratón y a un par de kilómetros se encuentra la cima del Tablado de 1747 metros

La sierra del Moncayo se encuentra en las hojas 24-14 (351 Olvega) y 25.14 (352 Tabuena) de la cartografía militar en su escala 1:50000.

**Las coordenadas UTM
de las citadas cimas son:**

Moncayo – 5.96.5 – 46.27.0

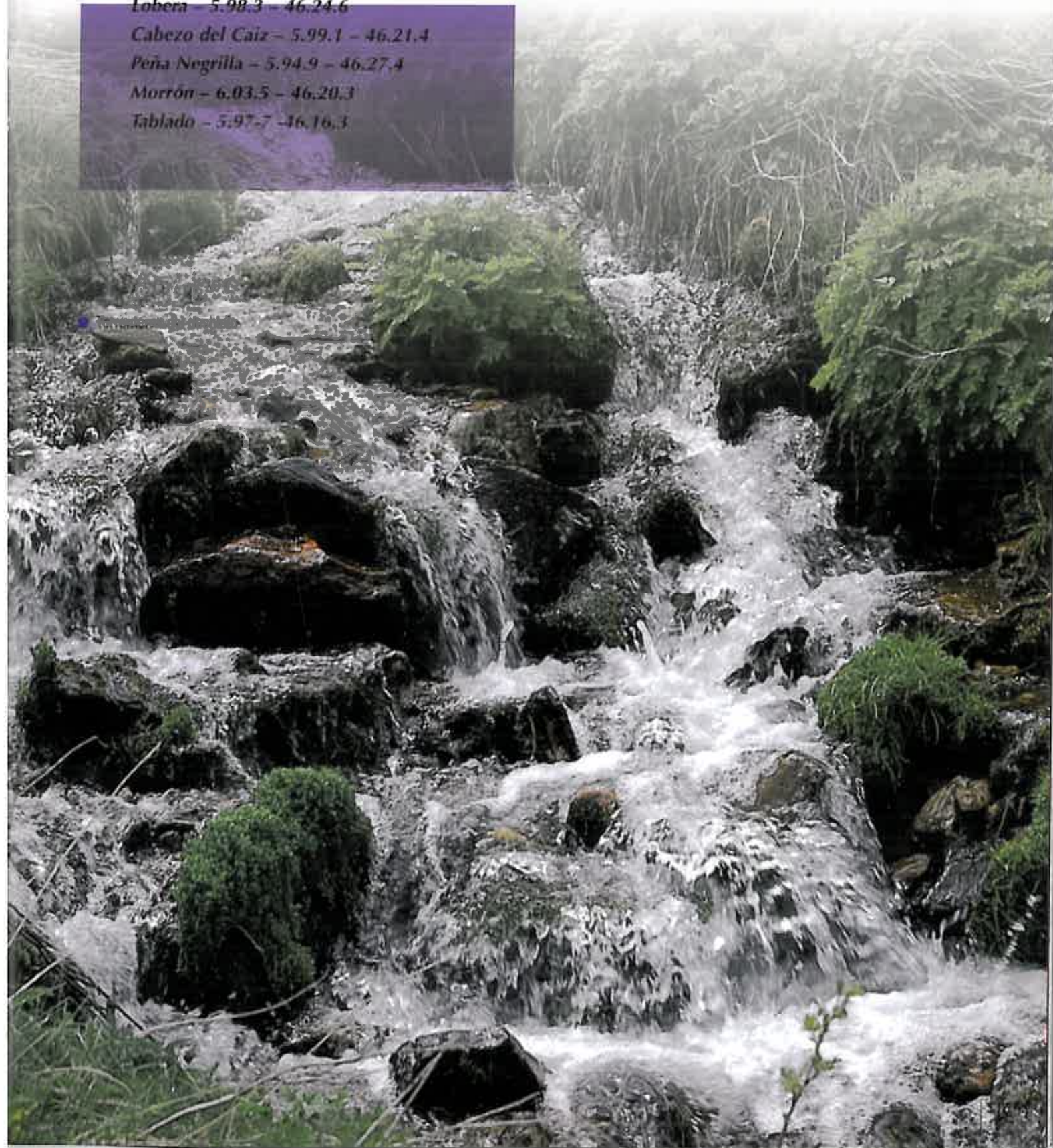
Lobera – 5.98.3 – 46.24.6

Cabezo del Caiz – 5.99.1 – 46.21.4

Peña Negrilla – 5.94.9 – 46.27.4

Morrón – 6.03.5 – 46.20.3

Tablado – 5.97.7 – 46.16.3



Montes Universales. Gudar y Javalambre.

El fin del sistema Ibérico lo constituyen un grupo de sierras independientes entre sí. Las sierras de Gudar y Bajo Maestrazgo por el Norte y los montes Universales y la sierra de Javalambre por el Sur. En el medio la carretera de Teruel a Valencia hace de eje principal de este conjunto de montes, 9 cimas principales en total de las que 2 de ellas superan los 2000 metros de altura.

Los montes Universales o la Serranía del Alto Tajo lo forman un grupo de tres cimas que forman un triángulo equilátero casi perfecto. La cima de estos montes es el Caimodorro de 1936 metros y al que se accede desde el puerto de Orihuela del Tremedal. La Muela de San Juan de 1841 metros y Sierra Alta de 1856 metros con acceso desde el pueblo de Bronchales constituyen el centro de los montes Universales que se encuentran, el primero, en el mapa 25-21 (540 Checa) y los otros dos en el mapa 25-22 (565 Tragacete) del Servicio Cartográfico del Ejército en su escala 1:50000

En la cima del Caimodorro se encuentra, guardado en una caseta de madera en un árbol, el libro de firmas mejor conservado y cuidado de todos los montes que conozco

En la Sierra de Gudar la cima del Peñarroya de 2028 metros, constituye su cenit y la de la provincia de Teruel, se encuentra en las proximidades de la estación de Ski de Valdelinares cercano al pueblo del mismo nombre y que pasa por ser el municipio español más alto. Es de destacar que en esta cima se encuentra el vértice geodésico mayor de toda la península. El Peñarroya se encuentra en la hoja 28-22 (568 Alcalá de la Selva) de los mapas del Instituto cartográfico español.

En la provincia de Teruel se encuentran 6 de los diez municipios más altos de España. Además de Valdelinares, Griegos, Gudar o Bronchales son ejemplos de lo comentado.

La sierra de Gudar empalma con el Bajo Maestrazgo y la cima del Peñagolosa de 1815 metros y cima de la provincia de Castellón de la Plana. El acceso es desde el precioso pueblo de Vista Hermosa del Maestrazgo pasando por el monasterio de San Juan de Peñagolosa. Esta cima se encuentra en la hoja 28-22 (592 Vista Hermosa del Río) del mapa escala 1: 50000 de la cartografía militar española.

■ Cabezo del Caiz detrás La Lobera



Al Sur de la carretera que une Teruel con Valencia se encuentra la Sierra de Javalambre. Con la cima en el monte del mismo nombre de 2020 metros, lleno de grandes antenas, y muy próximo a la estación de Ski que tiene acceso desde las proximidades del pueblo de Camarena de la Sierra. El Buitre de 1956 metros se encuentra en las cercanías y unido por una ancha pista que cruza la sierra.

Desde Camarena de la Sierra se puede acceder a la zona de esparcimiento de la Fuente de la Miel y subir el Calderón de 1838 metros de altura y cima de la provincia de Valencia y de la Comunidad autónoma del mismo nombre, muy cercana se encuentra la cima de los Gavilanes de 1748 metros donde hay una hermosa caseta de vigilancia de incendios.

Estas cuatro cimas se encuentran en la hoja 27-24 (613 Camarena de la Sierra) de los mapas escala 1:50000 de la cartografía Militar española.

Las coordenadas UTM de las citadas cimas son:

Caimodorro - 6.11.5 - 44.85.6
Muela San Juan - 6.08.3 - 44.75.2
Sierra Alla - 6.19.5 - 44.82.5
Peñarroya - 6.98.2 - 44.73.8
Peñagolosa - 7.25.6 - 44.56.0
Javalambre - 6.68.4 - 44.40.6
Buitre - 6.69.3 - 44.34.4
Calderón - 6.62.9 - 44.38.4
Gavilanes - 6.61.2 - 44.37.7

■ Desde el Tablado el Murrón y la Muela

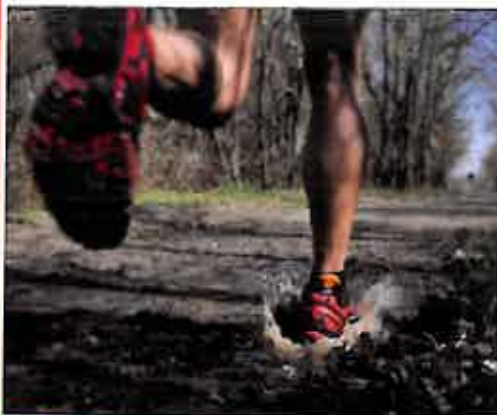


KIROLAK

www.kirolakdendak.com



TRAIL



Salomon
Mizuno
Saucony
Asics
Suunto
Polar
Conformable

RUNNING



c/Florida nº2
 945 23 01 21

Vitoria-Gasteiz

Parte de las obras
"Arabatik beste begira"
presentada en nuest



Cruz del Casti

Exposición fotografica
"Una mirada por Alava"
Realizada por ELOY CORRES



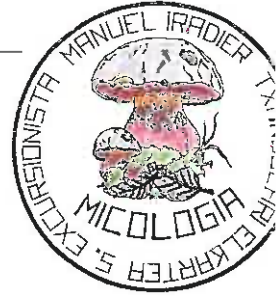
Alava (Eloy Corres)



(Eloy Corres)



Igoroin (Eloy Corres)



Micología(XX)

LUIS MARI IRIARTE

>> Viene del número anterior

SCLERODERMA

El nombre de *Scleroderma* significa "Piel dura" y es que las especies de este género tienen la membrana exterior muy dura.

Estas setas tienen aspecto de tubérculos como los de la patata y en su base suelen llevar, generalmente, abundante micelio.

La gleba (carne) es blanca de joven, pero luego toma colores oscuros

La *Scleroderma citrinum*, de forma algo esférica y de color amarillento o amarillo oliva, tiene la membrana externa muy dura y que se rompe en la madurez dejando en la superficie escamas anchas y aplastadas. Sin pie o poco aparente que lleva restos de micelio en su base.

Su carne es blanca, luego rosada y más tarde pizarra violeta y con un olor muy fuerte que recuerda ligeramente al ajo, al final se hace pulverulenta y sale al exterior en forma de polvo al abrirse el receptáculo por su parte superior.



Scleroderma citrinum.

Fotografía: Archivo de la Sección Micológica de la S.E.M.I.

Su comestibilidad es dudosa y con esta seta se han falsificado trufas. Parece ser que incluso pue-

den ser tóxicas si se consumen en cierta cantidad o en días muy cercanos, produciendo vómitos, diarreas, etc. En pequeña cantidad no es tóxica.

Aparece de primavera a otoño, a veces sobre la madera podrida, pero generalmente en suelos húmedos y musgosos de bosque de hojas y agujas y con preferencia en los que tengan el sustrato ácido.

STROPHARIA

El género *Stropharia* fue creado por Fries en 1863 y su nombre viene a decir "Faja" o "Collar", refiriéndose al anillo que llevan sus especies en el pie. Son setas homogéneas (pie no separable del sombrero), con sombrero opaco, a menudo viscoso pero no higrófono (que con la humedad se hace traslúcido), láminas adherentes (que tocan el pie pero no son decurrentes), de color violeta o marrón, pie escamoso y con anillo, carne blanquecina que en la mayoría de los casos no es comestible. Sus esporas marrón violeta o púrpura. Son terrestres (que crecen en la tierra) o fimícolas (que crecen sobre estiércol o excrementos) y no se suelen presentar cespitosas (unidas por sus pies).

Son comestibles sin interés o no comestibles en la mayoría de los casos pero no son tóxicas.

Existen unas 15 especies de *Stropharias*.

La *Stropharia semiglobata* tiene un sombrero de 3 a 5 cm de diámetro, casi siempre hemisférico aunque puede llegar a ser algo convexo; es liso, viscoso con la humedad y brillante en tiempo seco.

Su color es amarillo algo verdoso, más pálido en los bordes y algo ocráceo en el centro donde a veces hay unas manchas rojas.

Láminas adherentes (que tocan el pie pero no son decurrentes), anchas, poco cerradas, al principio de color gris pálido y luego gris violeta, pero con su arista blanquecina.

Pie muy largo, delgado, hueco, con la base un

poco más gruesa, de un color amarillo pálido y viscoso en la zona más baja y con un anillo pequeño, membranoso y fugaz.

Su carne es delgada, de color blanquecino amarillento, algo rosado en la base del pie. Tiene olor suave, sabor dulce y no es comestible.

Crece en primavera hasta otoño en la hierba de prados y pastizales sobre excrementos, en los estercoleros, etc.



Stropharia semiglobata.

Fotografía: Archivo de la Sección Micológica de la S.E.M.I.

TUBER

Las especies del género *Tuber* tienen su cuerpo fructífero subterráneo y en forma de tubérculo, con su superficie generalmente verrugosa, pero algunas veces lisa.

La gleba (carne) es carnosa y está veteada por unas venas blanquecinas que son estériles y otras traslúcidas o negruzcas que son fértiles.

Sus ascas tienen un número variable de esporas que muy pocas veces son ocho, como la mayoría de los Ascomicetos, encontrándose generalmente de una a cinco en cada asca y con un tamaño que varía en razón inversa al número.

Las especies de este género son las famosas "Trufas". Algunos autores opinan que podrían ser antiguas *Pezizas* que se enterraron y amoldándose al nuevo medio de vida evolucionaron transformando su himenio, su receptáculo y la forma de dar salida a las esporas.

Los terrenos querenciosos son bien revisados y se llega a utilizar procedimientos originales y pintorescos para encontrarlas, como puede ser el uso de

perros amaestrados que las localizan por el olfato, con el único trabajo para el setero de desenterrar la seta, pero sin olvidarse de hacerle partícipe al perro, de vez en cuando, de parte del trofeo para animarle en su búsqueda. También se emplea a veces otro animal menos noble que el perro, como es el cerdo joven que, al igual que sus primos los jabalíes se orienta muy bien para encontrarlas. En ciertos lugares se suele seguir los movimientos de una mosca para dar con las Trufas. Esta mosca trufera, que es de color rojizo y lleva unas manchas oceladas (manchas redondas bicolors) en las alas se la conoce científicamente por "*Suilla gigantea*"; tarde o temprano termina por encontrar a la trufa pues es en ella donde deposita sus huevos para que tengan comida suficiente durante su vida larvaria antes de llegar a pasar a la fase última del insecto, alcanzando la forma de esa mosca que cuando llegue el momento de la procreación volverá a repetir el ciclo y a buscar otra Trufa.

Las tres especies más interesantes son:

Tuber aestivum "Trufa de verano": Receptáculos grandes, negruzcos con verrugas muy gruesas y piramidales. Gleba blanca, luego marrón.

Tuber brumale "Criadilla de tierra": Receptáculos globosos muy irregulares, negruzcos, con verrugas poligonales pequeñas. Gleba blanca, luego negruzca.

Tuber melanosporum "Trufa negra": Receptáculos grandes, negros, con verrugas muy marcadas. Gleba negra violácea. A diferencia de las especies anteriores, las venas que recorren la gleba están enmarcadas en dos líneas traslúcidas.



Tuber melanosporum.

Fotografía: Archivo de la Sección Micológica de la S.E.M.I.

VOLVARIA - VOLVARIELLA

El género *Volvaria* fue creado por Friés y su nombre recuerda al estuche blanco y membranoso que envuelve la base del pie llamado *Volva*. Es un género de pocas especies que se distinguen fácilmente de las encasilladas en otros géneros por tener volva persistente, carecer de anillo y tener tanto las esporas como las láminas de un color rosado. Pueden ser terrícolas (que crecen en la tierra), lignícolas (que crecen sobre madera) o parásitas de otras setas.

No se señala ninguna como venenosa y entre ellas hay una buena proporción de comestibles e incluso algunas que son cultivadas para su consumo en los países orientales.

El género *Volvariella* es sinónimo de *Volvaria*.

La *Volvariella bombycina* tiene un sombrero de 5 a 20 cm de diámetro, al principio ovoide casi cónico, después convexo con el margen delgado e incurvado (curvado hacia la base) y al final algo extendido, con el margen excedente. Su cutícula fibrillosa-sedosa es muy característica y recuerda el capullo de un gusano de seda, de lo que le viene el nombre de *bombycina*.

Es seca de color blanquecino que luego puede pasar a blanco ocráceo.

Láminas libres (*que no tocan el pie*), cerradas, ventrudas y algo dentadas en los bordes. Al principio son blanquecinas y luego de color rosa salmón.

Pie carnoso, cilíndrico, algo bulboso que se adelgaza en lo alto y se curva y se inclina al salir de la volva. Es algo fibrilloso o desnudo, está ligeramente surcado, de color blanco y al principio casi enfundado en una volva carnosa, amplia, alta y



Volvariella bombycina.

Fotografía: Archivo de la Sección Micológica de la S.E.M.I.

persistente que de joven es blanquecina y luego pasa a ocrácea.

Carne espesa en el centro del sombrero y delgada en sus bordes; es de color blanco, olor bastante fuerte a rábanos y sabor agradable.

Esta seta que es buena comestible, pero poco buscada, se cultiva en el Japón para su venta en los mercados.

Aparece en verano y otoño sobre troncos podridos de frondosas, sobre cepas, en las cavidades de los árboles vivos, en los montones de aserrín de los aserraderos, etc.

Vitoria-Gasteiz, Enero 2011
Luis María Iriarte Anzuola

OBSERVACIONES Y NOTAS DEL AUTOR

Fue en aquella revista número 162, perteneciente al invierno de 2003, cuando comencé a incluir en ella el tema de la MICOLOGÍA. En la cual y tras una presentación, inserté con el título EL MUNDO DE LOS HONGOS el apartado GENERALIDADES en el que expliqué ¿Qué son los hongos? Y ¿Qué son las setas? y cuáles son sus utilidades, beneficios y peligros.

Seguí en las revistas números 163 del verano de 2004 y 164 del invierno de 2004 con el tema de cómo IDENTIFICAR LAS SETAS. Incluyendo en la número 165 del verano de 2005 el tema: PELIGROS DE LAS SETAS TÓXICAS Y DE LAS COMESTIBLES y los diferentes tipos de INTOXICACIÓN que existen, incluyendo un GLOSARIO de extrañas palabras usadas en micología. Para concluir a partir de la revista número 166 del invierno de 2005 con el tema de la DESCRIPCIÓN de los principales GÉNEROS de las setas que termina en este número 181 del verano de 2013.

A partir de la revista 182 comenzaré a insertar FICHAS de diferentes especies de setas, incluyendo sus SINÓNIMOS (otros nombres científicos que pudieron tener anteriormente), NOMBRES VULGARES o POPULARES (denominaciones de la citada especie que le ponían los lugareños), ETIMOLOGÍA (origen de las palabras que componen el nombre científico), CARACTERES MACROSCÓPICOS (que se observan a simple vista), CARACTERES MICROSCÓPICOS (que solamente se observan empleando el microscopio), POSIBLES CONFUSIONES y CURIOSIDADES de la especie tratada.



Viaje a Burkina Faso

(Fetiches, mezquitas y animales sagrados)

Autor: Hamidou Zongo

Cinco socios y simpatizantes de la Sociedad Excursionista Manuel Iradier (SEMI) viajaron el verano pasado a Burkina Faso, la nación subsahariana conocida hasta hace sólo unos veinte años como Alto Volta. Y lo hicieron de la mano de un guía excepcional, Hamidou Zongo, natural de ese país y miembro hace años de la SEMI. El grupo lo formaron Dami, Ima, Eduardo, Mendivil, Alberto y el mismo Hamidou. Nuestro socio burkinabés y todos sus amigos, familiares y contactos en Burkina Faso les prestaron un excelente apoyo durante 14 días. En ese tiempo pudieron contemplar cocodrilos y siluros sagrados, mezquitas de barro y adobe similares a las muy famosas de Tombuctú y ritos fetichistas de los sacerdotes animistas. Hamidou explica en el siguiente texto cómo fue el viaje.

Tras años de socio de la Excursionista, y ya un poco más asentado en Vitoria, tenía ganas de mostrar mi país a quien quiera visitarlo, y así aprovechando mi experiencia anterior como guía y chofer para otras agencias de viajes, empecé a madurar la idea de realizar un viaje hasta allá. El viaje tuvo lugar en Agosto de 2012. Fue apoyado por la Junta, y aunque no con demasiados participantes, fue una buena experiencia, tanto para mí como para mis acompañantes. Tanto, que este año repetiremos con algunos ajustes de recorrido y visitas, para hacerlo más atractivo.

Con sus más de 272.000 km² (aprox. 40 veces el territorio del País Vasco), Burkina Faso, antes conocido como Alto Volta, es un país sin salida al mar en el oeste de África. Sus vecinos son Costa de Marfil, Malí, Níger, Benín, Togo y Ghana. El país está formado por extensas llanuras, colinas bajas, sabanas altas y una zona de desierto en el norte. Inicialmente fue Colonia francesa, hasta su independencia el 5 de agosto de 1960. En 1984, Thomas Sankara cambió el nombre Alto Volta por el de Burkina Faso, que combina dos de los idiomas del país (moré y bobó) y significa "la tierra de los hombres de bien" o país de los hombres íntegros.






Nuestra expedición comenzó con el viaje a Burkina desde Vitoria. Salimos de Gasteiz, rumbo a Bilbao y de allí, vía París, hasta nuestro destino.

Día 1: Primer día de contacto con el país: llegada a Ouagadougou, la capital, cambio de divisas y alojamiento en el hotel.

Día 2: Empezamos el viaje, y de inicio salimos a visitar el museo de Manéga (50 km al norte de Ouagadougou) donde nos enseñaron cómo vivían las culturas "burkinabe", y aquellas de la "bucle del Níger". De allí nos desplazamos 375 kms. hacía el Norte, la zona del desierto, para llegar a Gorom-Gorom,


pueblo natal de nuestro guía, donde pasamos las siguientes cuatro noches.

Días 3-6: visitamos el casco viejo y el mercado de Gorom (el más importante y espectacular de todo Burkina), y algunos pueblos cercanos a esta ciudad. En Oursi, avanzando por el desierto desde Gorom, vimos el amanecer en las dunas de arena. Aunque la niebla nos tapó el sol el espectáculo fue grandioso. Después recorrimos el yacimiento arqueológico Hu Berro. En Beiga visitamos a los "peuls", una etnia de nómadas ganaderos y pescadores. Luego, en Dumam y Korezena, dos pueblos de la etnia "sonrai", visitamos sus casas adornadas con pinturas, preparadas con tierras de color amarillo, negro y rojo. Estas




pinturas desaparecen con las lluvias, y cuando éstas terminan, sus habitantes vuelven a llevar a cabo el proceso de la decoración.

Día 7: Desde Gorom-Gorom volvimos hacía el sur y paramos en Bani, donde tuvimos la oportunidad de admirar sus famosas mezquitas de adobe y bañío, muy similares a las de Tombuctú (República de Malí). Desde Bani viajamos en un día a Bobo Dioulasso, la capital económica y cultural de Burkina Faso. Fue un viaje de más de 650 kilómetros que pudimos realizar madrugando mucho y esquivando los baches de las carreteras burkinesas. Paramos para comer en Boromo, a mitad de camino.



Días 7-9: En Bobo visitamos su mezquita, el casco viejo y el río de los siluros sagrados (una especie de pez de gran tamaño). De allí fuimos a Koro a ver los fetiches. Estos objetos son piezas sagradas, que poseen los curanderos, y a los que la población local pide deseos. Examinando el fetiche, el curandero dice al consultante, qué debe hacer para resolver su problema de salud o de otro tipo. Visitamos el pueblo de Kouna, donde vive otra cultura que tiene como característica diferencial principal, la iniciación femenina, en semicuevas. Bobo Dioulasso, es la capital cultural y como tal, organiza cada dos años la Semana Nacional de la Cultura. La última fue del 24 al 31 de marzo de 2012.

Día 09: Llegamos a Banfora a dormir, pero antes visitamos los famosos domos de Febedougo, y las cascadas de Banfora.



Días 10-12: Salimos de Banfora en dirección a Gaoua, pero antes hicimos dos paradas, para la visita de las ruinas de Lorepeni, y los santuarios de los Reyes Gan. Llegamos al hotel de Gaoua, y nos duchamos para cenar e ir después a dormir. Había que recuperar fuerza para los dos días de visitas que nos esperaban en el País Lobi (una etnia muy importante del sur del país). Al día siguiente hicimos la visita del Museo de Poni (río de la región) y al pueblo de San Sana donde tuvimos la oportunidad de ver cómo viven en familia. En Doudou conocimos el mercado tradicional de la venta de oro, actividad económica de gran importancia en la zona. Y después de visitar Kampti fuimos a Djilingnora, a la casa del curandero fetichista. A la vuelta, paramos en Holly para ver la fábrica de mimbre, y en Tambili, pueblo de escultores. Del pueblo de Helo fuimos a visitar una familia de

cazadores fetichistas, y acabamos la visita de la provincia de Gaoua en el pueblo de Djintara, en su fábrica de cerámica.

Día 13: salida de Gaoua en dirección a Ouagadougou. En el camino paramos a comer, y en Bazoulé, población cercana a la capital del país, visitamos los cocodrilos sagrados, considerados así por su capacidad para transmitir noticias mediante los sonidos que producen y que los ancianos del lugar interpretan. Estos animales son adiestrados por cuidadores que viven con ellos y les dan de comer. Han logrado controlar tanto sus reacciones, que es posible subirse a su escamoso lomo sin que te ataquen. Por eso, existe la costumbre local de comprar pollos y llevarselos a los cuidadores para dar de comer a estos enormes reptiles. Así, cualquier persona puede tener la oportunidad de montarlos. De hecho, todos los miembros de la comitiva de la SEMI la tuvieron.

Día 14: Último día del viaje a Burkina Faso. Salimos del hotel después de desayunar, para visitar la capital, Ouagadougou. Tiempo libre antes de nuestra salida para realizar compras en el mercado y en el Centro Nacional Artesano del Arte, etc... Y finalmente a las 18h fuimos al aeropuerto.

Un viaje concentrado y que nos ha hecho recorrer 2.645 kilómetros en un vehículo 4x4. Quizá pueda parecer un recorrido pesado, pero es imprescindible para contactar con este país y sus gentes. Como veis en este pequeño resumen, y sobre todo en las fotografías que lo acompañan, ha sido un viaje muy bonito, realizado en una época sin mucho calor (máxima 38°), y en el que la lluvia tampoco impidió las visitas.

Burkina Faso es un país que merece la pena visitar y conocer más profundamente. Esperamos que os animéis a viajar hasta allí y descubrirlo. Sus gentes os recibirán con los brazos abiertos. Así que animaros, ya tenemos preparado el viaje para este 2013. Os esperamos.

NOTA: Una vez que os hemos dejado ver la bondad de nuestro país, no podemos dejar de lado sus gentes. Por lo que os informamos de la creación de la Asociación de Cooperación "Dunia Ya Songtaaba Elkarte" - "El mundo es una cadena de ayuda", cuyos fines son apoyar a los niños, jóvenes y mujeres del pueblo de Gorom-Gorom (Provincia de Oudalan), Burkina Faso.

Si crees que todas las personas tienen derecho a unas condiciones de vida dignas, y quieres que tu ayuda llegue a las personas necesitadas de una manera directa, puedes hacerte socia, amiga o donante de nuestra asociación de Cooperación "Dunia Ya Songtaaba" y colaborar con nosotros en proyectos de desarrollo humano para que tengan una mejor calidad de vida.

Contacto: BLOG DE DUNIA: <http://duniayasongtaaba.blogspot.com.es>
email: hamidouzongo63@gmail.com

Nº de Cuenta de la Asociación: 3035 0080 97 0800071271 CAJA LABORAL KUTXA

Nuestro entorno megalítico

ELOSUA - PLAZENTZIAKO MEGALITOTEGIA
Elosua Karakate Ibilbidea Iñaki Gaztelu Iraundegi

Hace años cuando realizábamos el recorrido de Urretxu a Elgoibar, era una de las clásicas travesías montaÑeras, nos deteníamos a contemplar los megalitos que hay en ese recorrido. Siempre estaban visibles. Hay 7 dólmenes, 9 túmulos, una cista, un monolito, y dos posibles túmulos, Pagomuneta y Kurutzezaharra.

Hoy no es así ya que la mayoría están cubiertos por las zarzas. Parece que están abandonados.

El caso es que si quieres verlos lo tienes muy difícil, a pesar de que están señalizados con su correspondiente mojón, porque no hay ninguna señal que te indique por donde tienes que ir para verlos, y las coordenadas de algunos están mal. Sólo puedes ver los que están en el mismo camino.

Ahora parece que quieren darle otra imagen al lugar y han comenzado por denominarle **La Ruta de los Dólmenes**. Creo que sería más lógico denominarle **La Búsqueda de los Megalitos**, por lo antes mencionado. Bien pero mientras no pongan carteles indicadores de por donde hay que ir para verlos, así como realizarles una profunda limpieza, como se hacen en otras zonas megalíticas, difícilmente se podrán visitar, observar, sus magníficas estructuras. Esperemos que se lleven a cabo estas premisas por el bien de los monumentos megalíticos, y para que puedan ser visitados.

A continuación voy a reseñar el recorrido para los que quieran ir a visitar estos monumentos.



▲ Frantsesbaso Elosua Karakate



▲ Irukurutzeta X.551.434-Y.4.780.831

Las coordenadas corresponden a U.T.M. Uso 30 T. European 1979.

Nos situamos en el cruce de Elosua, barrio de Bergara, situado a ocho km. de Azkoitia, y 10 de Bergara, por la carretera GI-3750, y ascendemos al área recreativa y la hípica desde donde comenzamos a caminar siguiendo una carreterita ascendente, dejamos la que va por la izquierda, la cual en algunos tramos está en muy malas condiciones. Así llegamos hasta el dolmen de Agerreburu después de cambiar de vertiente y dejado a nuestra derecha, en una pronunciada curva, una pista y viendo frente a nosotros unas grandes antenas. Este dolmen está muy desfigurado, dominado por las zarzas, pero sabemos que tiene tres grandes losas de la cámara. X.551.933-Y.4.778.233-Z.835.

Bajamos por la carreterita y la abandonamos en la curva siguiendo por la pista la cual enseguida se divide por lo que tomamos la de la derecha llegando al dolmen de Frantsesbaso. Se trata de una sola losa sin túmulo definido, muy atacado por la pista, pero se ven algunas piedras, parte de su posible peristalito. X.551.824-Y.4.778.516-Z.842. Ahora el camino asciende por la ladera oeste del monte Elosumendi y luego desciende por el lado norte hasta llegar al llano donde a la izquierda del camino, dentro del bosque, se encuentra el túmulo de Maurketa. X.551.965-Y.4.779.403-Z.820. Más adelante, en un cruce de caminos, hay una txabola, dejando-

la a la derecha llegaremos a un terreno sin arbolado. El dolmen de Keixetako Egiya sur se encuentra próximo a unas hayas. X.551.818-Y.4.779.875-Z.793. Ascendemos junto al hayedo teniendo a la vista a nuestra izquierda una alambrada pues en la parte alta hay un paso por el que hay que pasar para poder ver Keixetako egiya norte, cubierto de zarzas y enormes árgomas. X.551.749-Y.4.779.962-Z.795. Descendemos por el bosque y llegamos a un collado y cruce de caminos, donde hay un panel explicativo del lugar. Detrás de él hay una alambrada y dentro, un poco más adelante, está el túmulo de Keixeta ekialde. El terreno está muy sucio por lo que no se llega a ver. La maleza lo cubre totalmente. X.551.666-Y.4.780.261-Z.760. El camino en ascenso, deja otro a la izquierda, está formado de grandes piedras y va entre dos alambradas hasta llegar a un lugar herboso donde se convierte en sendero, tuerce a la derecha y asciende de forma decidida hasta alcanzar el dolmen de Irukurutzeta. Más de lo mismo, sucio, cubierto de árgomas. X.551.434-Y.4.780.837-Z.890.

Cumbre de Irukurutzeta muga de Azkoitia, Bergara y Elgoibar. Espléndido balcón desde el que la visión es muy amplia llegando a divisar hasta las aguas marinas del Golfo de Bizkaia, y entre los montes el más próximo y espectacular el macizo de



▲ Arribiribiletako Monolitoa



▲ Atxolin Txiki y Atxolin Txiki 2

Izarraitz. Volvemos sobre nuestros pasos. Pasamos junto al dolmen de Irukurutzeta y en suave ascenso llegamos al lugar donde se encuentra el monolito de Arribiribilleta, material del terreno, basaltos, utilizado como mugarri, y que en su día fue considerado dolmen. Parece que se trata de un túmulo sobre el que está tumbado este monolito. Esa es mi opinión. X.551.274-Y.4.780.833-Z.897. Descendiendo ligeramente, antes de llegar a un cruce donde existe un poste indicador, a la derecha hay lo que pudiera ser un pequeño túmulo. Kurutzebaharra X.551.103-Y.4.780.814-Z.891. Desde el poste indicador nosotros vamos por la izquierda para ascender a la zona alta del monte Kurutzebakaar, donde un poco antes de su máxima elevación, y a la izquierda, tocando con el hayedo se encuentra el dolmen del mismo nombre. Sucio, cubierto por la hojarasca y las árgomas. X.551.037-Y.4.780.737-Z.900. La cumbre está ahí mismo. Un buzón en malas condiciones sobre el mugarri de Bergara, Elgoibar, Soraluze, en el que hay dos placas recordatorias, y otra placa en la que pone **Gurutze Bakar 898 Mts. OSINTXU**, y un monolito en el que pone la fecha de 1871, y en su parte alta tiene una pequeña cruz, es lo que veremos. Nos adentramos en el bosque descendiendo con dirección suroeste llegaremos a una pista siguiéndola hasta el dolmen de Aizpuruko Zabala, el cual se encuentra a la salida del bosque. También cubierto de zarzas que no

permiten verlo íntegramente. X.551.002-Y.4.780.558-Z.882. Damos la espalda a este dolmen y ascendemos por la pista, hacia el norte, y sin llegar a la parte alta, por la izquierda, salimos del bosque al camino, herboso, que desciende muy marcado en el terreno. Después penetra en el bosque siguiendo un camino, oeste-noroeste, por terreno variado de bosque y claros, hay dos caminos que luego se unen, llegamos al lugar en el que se encuentra el túmulo de Naasiko Goena a la derecha, junto al camino, cubierto totalmente por las zarzas. X.550.692-Y.4.781.099-Z.835.

Seguimos al encuentro del túmulo de Pagobedeinkatu al cual llegamos rápidamente. Situado a la izquierda y junto al camino, con su mojón señalizador, por lo que es fácil de encontrarlo. No así de ver su estructura porque como al anterior las zarzas lo devoran. X.550.421-Y.4.781.237-Z.808. El camino sinuoso y bien marcado nos aproxima al encuentro del túmulo de Aizkoin. Este no está en el camino por lo que habrá que tener un poco de atención. En un punto del camino, antes de descender, en un claro, hay que ascender hacia la derecha, teniendo el arbolado a ambos lados, hasta su parte alta donde a la derecha, dentro del bosque, se encuentra. X.550.237-Y.4.781.319-Z.815. Los dos siguientes megalitos son más difíciles de encontrar. Se puede ir a su localización manteniendo la altura

lo cual conlleva caminar por zona sucia y rocosa. O bien rodear la zona rocosa por la izquierda, y en un claro subir hasta la parte alta donde, entre el arbolado, se encuentra este pequeño y bonito túmulo de Atxolin Txiki. X.550.105-Y.4.781.404-Z.832. A unos metros de este se encuentra Atxolin Txiki 2. Está algo desfigurado porque le crece un árbol en medio de la cista la cual se aprecia con claridad. X.550.091-Y.4.781.408-Z.831.

El siguiente a localizar es el dolmen de Atxolin el cual se encuentra en la parte alta de este monte. Para llegar a él se asciende por un sendero entre las rocas y un poco antes de la cima, a la derecha, junto a una llamativa roca, está. X.550.036-Y.4.781.474-Z.851. Es una cumbre despejada donde hay un buzón en forma de cohete. Bonitas y amplias vistas especialmente sobre el Durangésado y el Gorbeia. Descendemos por el lomo y en un rellano hay lo que parece ser las ruinas, las bases, de una borda y enlazamos con el camino para ir al encuentro del túmulo Sabua, que Barandiaran lo denunció el día 08-07-1921, con carácter prehistórico dudoso. Una vez en el llano no somos capaces de encontrar este túmulo. Nos parece ver, intuimos, pero no tenemos seguridad, así que lo descartamos todo. Seguimos descendiendo caminando por terreno despejado con amplias vistas llegamos a una zona, pasada la alambrada, en que debemos derivar a la izquierda. Siempre en terreno raso hacia el corte de esa zona, donde comienza el arbolado. Ahí se encuentra el dolmen de Iruiya. Cubierto totalmente de zarzas sobre las que solo se aprecia la gran losa de la cubierta. X.549.442-Y.4.781.719-Z.774.

Continuamos el recorrido a la búsqueda del túmulo de Gizaburua. En el camino encontramos un cruce donde hay un poste indicador. Nosotros seguimos por la derecha, hacia Karakate, y un poco más adelante, a la derecha, y algo más arriba del camino, lo encontramos. Se encuentra bastante removido por lo que resulta poco vistoso. X.549.238-Y.4.781.883-Z.767. En adelante hay dos caminos, uno que bordea por la izquierda la pequeña cota y otro que pasa por su parte alta donde hay unas rocas muy sugerentes. Son del mismo material, que el monolito de Arribiribilleta. El camino desciende pasando junto a un pinar y enseguida vuelve a dividirse. Seguimos por el de la derecha y un poco más adelante, al llegar a una alambrada la dejamos a la izquierda, para ver el posible túmulo de Pagomuneta. X.548.918-Y.4.782.027-Z.774. Descendiendo vemos una estela mojón, la cual tiene en una de sus caras una cruz grabada. Estamos cerca de Karakate, a donde llegamos sin ningún contratiempo dado que el camino en suave ascenso nos conduce hasta el aparcamiento del lugar.

Si contamos con otro coche que nos traslade hasta Elosua nos evitará el tener que volver andando, y si no pues de nuevo a caminar que es muy sano. Eso sí antes habrá que reponer fuerzas, que es lo que hacemos, pues nosotros no tenemos un coche para llevarnos a Elosua y recoger el que hemos dejado allí.

El día es bueno, las vistas magníficas, pues a disfrutar caminando.



50
Mairuelegorreta

*Hace ya cincuenta años que la
Sociedad Excursionista Manuel
Iradier llevó la cultura vasca a las
cuevas del Gorbea*

*Castillos humanos en
Mairuelegorreta medio siglo después
de los Festivales Vascos*

Uno de los más importantes símbolos de nuestra Sociedad Excursionista, la gran gruta que acogió hace 50 años el famoso Festival Vasco, sigue atrayendo a amantes de los retos. El grupo de "castellers" de Barcelona alzó una de sus torres humanas en la cueva poco antes del cincuenta aniversario de la demostración euskára, se cumple este año.



Chocan las espadas reluciendo a la luz del carburo. La danza viril, guerrera, impresionante, cobra un realismo, inimitable si no es en un lugar como este, en el que se retroceden siglos al conjuro de la música, de la danza, del ambiente, de la penumbra. Al final, una ovación de gala ahoga los últimos ecos de la inolvidable espatadantza". La emoción se ha apoderado de todos. Así describía el 22 de julio de 1973 un rotativo de la época el primer Festival Vasco "Euskal Jaia" que había tenido lugar el día anterior en la mayor de las grutas de Mairuelegorreta, la llamada Plaza de Toros, en las entrañas del monte Gorbea. La Sociedad Excursionista Manuel Iradier organizó otras quince -Euskal Jaia- en la misma cueva, algunas logrando reunir a 20.000 personas dentro y fuera de la cavidad, hasta que en 1983 decidió no repetir las. Sin embargo ya había puesto a la cueva, y al monte vasco por antonomasia, en el imaginario de muchas personas inquietas entre ellas, por ejemplo, a los Castellans de Barcelona. El 29 de julio de 2009, cuatro años antes del cincuentenario de los festivales vascos, que se cumple este año, alzaron una de sus torres humanas en el interior de la gran gruta del Gorbea.

La Sociedad Excursionista Manuel Iradier (SEMI) y el Grupo Espeleológico Alavés, que había nacido poco antes por impulso de la Sección de Espeleología de la SEMI, organizaron un festival vasco en el interior de una de las grutas que existen en el sub-

suelo del monte Gorbea y fijaron su celebración para el 21 de julio de 1963. La respuesta fue un éxito. Cerca de 2.000 personas procedentes del todo el País Vasco acudieron a la cita y llenaron casi por completo el recinto subterráneo elegido para el acto; una gruta de 27 metros de anchura y 16 de altura. Luis María Iriarte, uno de los impulsores de aquella idea de los festivales vascos explica que decidieron organizarlos "para dar a conocer la cultura prohibida durante el franquismo". La cueva, con su recinto central, conocido como "plaza de toros" proporcionaba, dice Iriarte, -un escenario inmejorable para cualquier festival-. Y si además, como es el caso, se encontraba en el monte, y por lo tanto alejado de los controles del gobernador civil de turno, mucho mejor. Además había un público asegurado, porque en aquella época mucha gente que iba al monte, no lo hacía sólo por deporte, o para pasar el rato, sino para realizar encuentros o reuniones que la policía impedía inmediatamente en los espacios urbanos.

Sea como fuera el Euskal Jaia fue ganando en audiencia, hasta el punto de que en su quinta edición, celebrada el 30 de julio de 1967 el recinto de la gruta acogió a 7.000 personas, que es su capacidad máxima. Entre esta masiva afluencia, y el hecho de que en 1964 se había incorporado al programa festivalero un akelarre y la famosa Espatadantza de Amaya, debieron enervar a la autoridad gubernativa, de forma que en 1968 denegó el permiso oficial. La falta de autorización se mantuvo en los años 1969 y 1970 y la prohibición se reforzó con el cierre de los accesos a la cueva.

Tras tres años de veto gubernativo, el 1 de agosto de 1971 puede celebrarse al fin la VI edición del festival, la que había quedado suspendida en 1968.





Se inicia una segunda etapa que no se interrumpirá hasta 1977, y en la que, no ya la gruta en si misma, sino toda la falda alavesa del Gorbea, se convierte en un catalizador de una cultura vasca que comienza a salir de las catacumbas gracias a la forzada apertura del régimen. El festival de 1977 reúne a 20.000 asistentes. Seis millares logran ver las actuaciones dentro de la cueva, y ya no con luz de carburo, sino eléctrica. Otros 14.000 lo oyen a través de una potente megafonía, por lo que -podían cantar con los de dentro-, dice Iriarte.

Todos los cantantes vascos del momento pasaron por Mairuelegorreta en aquellos años. Baste esta lista como muestra: Benito Lertxundi, Xabier Lete, Ibai Rekondo, Gorka Knörr, Imanol Bengoetxea, Mikel Laboa, etcetera. Entre 1978 y 1980 se produce otro parón, que se supera en 1981, pero en esta etapa los tiempos son diferentes. Ya no es necesario ir al monte para hacer reivindicaciones políticas, y los gustos musicales son mucho más variados, por lo que en 1983 tiene lugar el último festival. Pero a partir de 1990, de la mano del Ayuntamiento de Zigoitia, el festival volvió a celebrarse. ¡Nada ha podido con este festival -afirmaba Iriarte en 1999-, que se inició como una reivindicación política y hoy es un alarde cultural!.

La torre humana de los catalanes

Los Castellers de Barcelona, según parece, no tenían datos de los festivales vascos de Mairuelegorreta. Si decidieron hacer un "castell" en la gran cueva de las grutas vascas es porque para ellos representaba un reto técnico y deportivo, que querían afrintoar con motivo de su cuarenta aniversario. El desafío era levantar por primera vez un castell de siete pisos en una cueva. Se lo plantearon, organizaron el viaje, y en la tarde del 29 de julio de 2009 levantaron la torre humana. Uno de ellos relata como lo hicieron:

Todo comenzó hace ya varios años, después de que en 2000 el grupo levantara un castillo de siete plantas en la cumbre del Puigmal. Fue entonces, en un viaje a Euskadi, cuando nos planteamos hacer uno igual en una cueva. Como en Cataluña no las hay, o no se conocen o es difícil llegar optamos por hacerlas fuera, y decidimos que Mairu era un buen sitio. Tardamos en hacerlo, pues no hubo primero el empuje necesario, pero al cumplirse el 40º aniversario del grupo recuperamos la idea.

Logramos el apoyo de la Grupo Espeleológico Alavés, y del Ayuntamiento de Zigoitia. Se abrió la lista de los decididos a viajar a Euskadi y salió el número justo para un castillo de siete pisos, así que el sábado de madrugada salen en autocar todos, menos yo otros cuatro en coche. A las 15 horas dejamos el parking y salimos andando a las cuevas. .. Después de una hora de caminar, todo el mundo está ya arriba bien sudado y tomando un poco de aire antes de entrar. Nos ponemos la camisa y la faja y, y tras hacer una foto de grupo vamos hacia la cueva. Antes de entrar hacemos los primeros pilares del día, de cuatro pisos, rematados con la senyera y la ikurriña.

La cueva está bastante bien iluminada y fresquita. Después de una entrada amplia nos encontramos con unas escaleras que hay que bajar con cuidado, porque están húmedas. Luego un camino recto y llegamos a la gran sala. Elegimos el lugar más adecuado y nos ponemos manos a la obra. Comenzamos con el 3 de 7, un castillo con una inclinación poco habitual, pero que no da ningún problema. Alegría de todo el grupo, y principalmente de Oriol Costa, que se emocionó al ver la emoción de Miguel Ángel, de la Grupo Espeleológico Alavés. A continuación 2 de 6 para coger rodaje y para terminar un pilar de cuatro de despedida

para el público. Se compone de espeleólogos alaveses, vecinos de la zona, algunos familiares y gente del Casal Catalán de Álava. A destacar el papel de los grallers. Eran Luisito y el 52, los más pequeños del grupo, pero se comportaron como hombres.

Salimos de la cueva, y vuelta a Gopegi. Descansamos un poco en el pueblo antes de la cena. La comida está al nivel de Euskadi. Las conversaciones varían desde el castillo a temas más tomateros. Una vez cenados entra Miguel Ángel y se le hace entrega de un regalo. Es un cuadro con la foto del primer 4 de 8 con el pilar cargado. El domingo el grupo del autocar sale muy temprano. Los demás nos levantamos tarde y hacemos una visita turística en Vitoria.

La valoración de la salida es altamente positiva. Hubo una gran comunión entre todos los que fuimos. Aunque teníamos muchas dudas e incertidumbres sobre lo que nos podíamos encontrar, todo salió a la perfección. Aprovecho para felicitar a L' Oriol Costa por la persistencia y la iniciativa, a la gente de la Grupo Espeleológico Alavés por el apoyo logístico, al Ayuntamiento de Gopegi por dejarnos acampar, a la Casal Catalán de Álava por su visita y a toda la pandilla que dio una gran imagen.





Toponimia

USOS Y CAMBIOS EN LOS NOMBRES DE LUGAR II.

Si siguiendo a nuestro maestro Don José Miguel de Barandiaran cuando afirmaba que “todo lo que tiene nombre existe”, aplicamos esta rotunda aseveración a la Toponimia: “Cada lugar tiene su nombre”. Nuestro amigo Santos de la Iglesia, en su trabajo sobre la Toponimia de Itxina, en la parte vizcaína del macizo montañoso del Gorbea, expresa emocionado los tipos de topónimos que allí ha encontrado: “Los hay cortos y concisos. Los menos. Otros unen palabras entre sí y se hacen largos y sobrados hasta la desmesura. Algunos son poéticos, líricos en algunos casos. Al oírlos se escucha la música íntima que orna con sutileza los lenguajes. Otros se afirman: definen lo que representan. Son desnudos y rotundos. En ocasiones sugieren. Varios de entre ellos lanzan un reto a la imaginación del que los escucha, son fantasiosos y solubles en sus significados. Esquivan la realidad”¹.

Según el historiador y lingüista José María Jimeno Jurío², de entre la variedad de topónimos se pueden distinguir dos grupos principales: los topónimos básicos y los topónimos compuestos³.

Los topónimos básicos hacen referencia a elementos que configuran el paisaje⁽¹⁾; a lugares definidos o reservados⁽²⁾; a las características del suelo⁽³⁾; a la existencia de diversos elementos constructivos⁽⁴⁾; etc.:

- (1) *Mendia*, ‘el monte’; *Iturria*, ‘la fuente’; *Basoa*, ‘el bosque’; *Elorri* o *El Espino*; *El Roble*; *El Fresno*; *Agin* o *El Tejo*.
- (2) *Larra*, ‘pastos’; *La Dehesa*, ‘terreno acotado para pastos’; *El Cerrado*, ‘cercado’.
- (3) *Las Arenas*; *El Cascajal*, ‘lugar de tierra suelta con guijarros de todos los tamaños’.
- (4) *Errota* o *El Molino*; *Elexa*, ‘la iglesia’; *Zubia*, ‘el puente’; *El Palacio*.

Estos nombres básicos, cuando están formados por dos o más conceptos, dan lugar a otros topó-

1 DE LA IGLESIA, José Santos: *Itxina. Toponimia, paisaje, vivencia*. Departamento de Agricultura y Medio Ambiente de la Diputación Foral de Álava, Vitoria-Gasteiz, 2002, págs. 35-36.

2 JIMENO JURÍO, José María: “Toponimia en Iruñerria: Sistemas de denominación y localización”, en *Revista Euskera XXX (2.ª edición)*, Euskaltzaindia, Bilbo, 1985, págs. 527-532.

3 Los topónimos que aparecen a continuación a modo de ejemplos han sido tomados de la localidad alavesa de Lasarte, tan sólo a 3 kilómetros de la capital, Vitoria-Gasteiz. Son fruto de mi trabajo de investigación particular y, también, como miembro de un equipo dirigido por Henrike Knörr reflejado en la publicación “Toponimia de Vitoria – Gasteizko Toponimia: II Malizaeza” / Elena Martínez de Madina Salazar, Henrike Knörr, Bilbo: Euskaltzaindia, 2009 (Onomasticon Vasconiae; 28).

nimos denominados compuestos. De entre ellos, los más comunes son los compuestos de dos sustantivos; de un sustantivo y un adjetivo; y de un sustantivo y una preposición o posposición de carácter adverbial.

Los ejemplos más claros de topónimos compuestos por sustantivos son los que se componen de un elemento singular⁽¹⁾; o los sustantivos seguidos de un elemento morfológico⁽²⁾:

- 1) *Berroztarabidea*, 'el camino a Berroztegieta'; *Gaztelubidea*, 'el camino de Castillo'; *Iturrizuloa*, 'el agujero de la fuente'.
- 2) *Kaltzadaburua*, 'el extremo de la calzada'.

Muchos de estos topónimos compuestos llegan a constituir una forma indivisible⁽¹⁾; formas que a su vez admiten nuevas relaciones complementarias⁽²⁾:

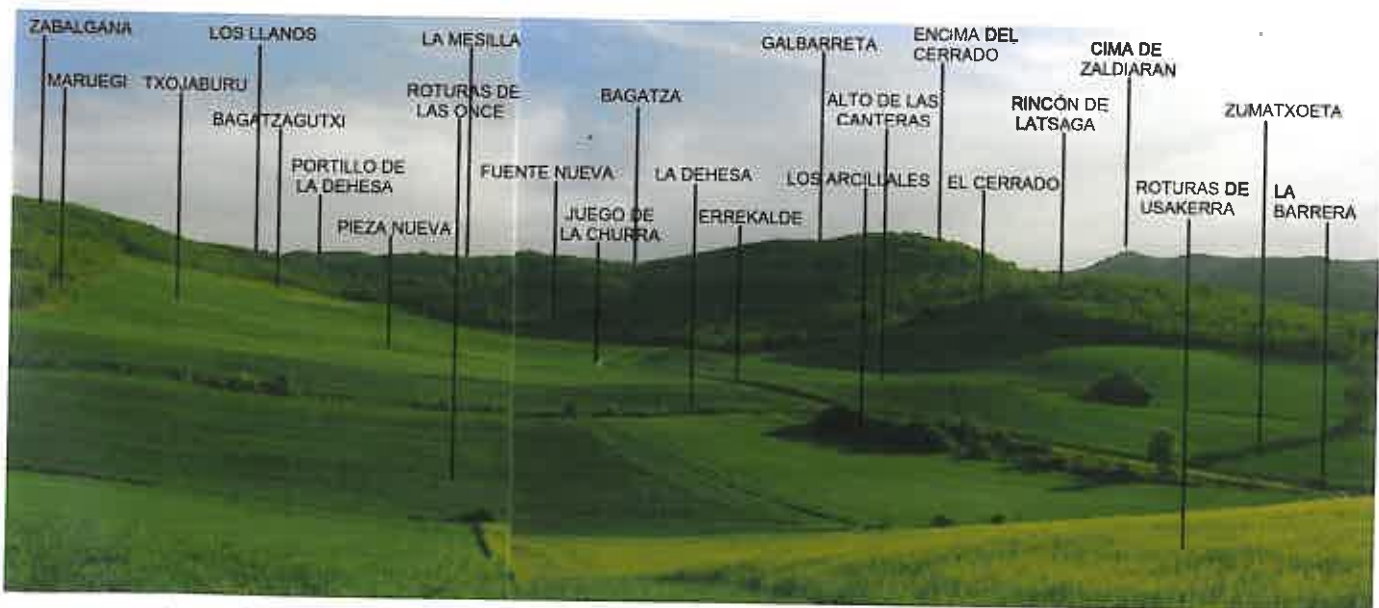
- 1) *Errotazar*, 'molino viejo'; *Paduratxo*, 'vega pequeña'; *Mendiostea*, 'detrás del monte'.
- 2) *Errotazarraldea*, 'al lado del molino viejo'; *Paduratxobeitia*, 'parte baja de la vega pequeña'; *Kurutzemendiostea*, 'detrás del monte de la cruz'.

Cuando a un sustantivo le sigue un adjetivo, generalmente intenta describir o calificar un lugar por su forma, su color u otras circunstancias⁽¹⁾; por otro lado, cuando al sustantivo le acompaña un adverbio de lugar, éste intenta localizar geográficamente un paraje o heredad en relación con el primero⁽²⁾:

- 1) *Urizar*, 'pueblo o lugar viejo'; *Larragorri*, 'pastizal o prado sin vegetación'.
- 2) *Aginbea* o *Cabo el Tejo*, 'bajo el tejo'; *Iturralde* o *Junto a la fuente*; *Kaltzadabea*, 'debajo de la calzada'; *Urarte* o *Entre ríos*.

Si tomamos como ejemplo el término jurisdiccional de Lasarte, el número de topónimos que existen en la actualidad (cerca de 50 nombres de lugar) supone alrededor de un 20% de los conocidos históricamente hasta el siglo XXI. Sin embargo hay que hacer constar que nunca coexistieron a la vez todos los topónimos conocidos. Lo normal es que se fueran sucediendo unos a otros, salvo un escaso número de topónimos que habrían subsistido desde los tiempos más remotos conocidos hasta la actualidad.

A pesar de todo, sorprende la disminución del número de topónimos producida a lo largo del tiempo, acentuada sobre todo en el siglo XX. Los cambios en todos los ámbitos del ser humano, fruto de los avances técnicos y de la mejora de las condiciones de vida provocaron el éxodo rural y el crecimiento de las villas y ciudades. La toponimia no estuvo ajena a dichos cambios y fue perdiendo fuerza y presencia por múltiples causas. En unos casos fueron cambios en las formas lingüísticas, debido a los nuevos usos en el lenguaje. En otros, han sido las transformaciones en el paisaje las que han obligado al hombre a prescindir, añadir o cambiar los topónimos.



Fotomontaje con los topónimos del monte de Lasarte, recogidos en entrevistas con naturales del lugar hace casi una década. De todos esos topónimos, prácticamente la mitad aparecen en la cartografía oficial, los demás terminarán desapareciendo con las personas que nos informaron sobre ellos, si antes no ponemos remedio.

Una gran parte de las pérdidas de topónimos se pueden considerar variantes de los topónimos conocidos. No obstante, muchas de esas pérdidas hacen referencia a elementos del paisaje que irremediablemente han desaparecido. El desuso de los topónimos o la desaparición de los elementos que originaban dicho nombre, dificultan su localización:

- El actual término de *Torrozulo*, corresponde a la antigua fuente de *Iturrizulo*.
- El actual término de *Ojena*, es el desaparecido *Barrio de Goiena*.
- El topónimo *Mendia*, desaparecido a mediados del siglo XX, estaba relacionado con una desaparecida cruz: *Kurutzemendi* o *Cruz de Mendia*; con la actual fuente: *La Fuente* o *Fuente de Mendia*; con un camino: *Camino de la Fuente*; con un alto: *Alto de Mendia*; y con un campo: *Campo de Mendia*.
- La forma alavesa de nombrar al árbol arce es 'ascarrio'. El actual término de *Mojón del Ascarrio* es lo que queda de un lugar que se conoció como *Askarrga*, es decir, 'lugar abundante de ascarríos'.

Destaca el cambio en los topónimos observado desde el punto de vista de la lengua en que se originaron. Dicha transformación se da principalmente del vascuence al castellano, a partir de la castellanización en el habla de los habitantes de Lasarte, sobre todo desde el siglo XVII hasta nuestros días. Algunos de los topónimos evolucionan tanto en su forma hablada que se transforman en topónimos aparentemente distintos.

- Lo que hoy es el *Barrio de Arriba*, se conoció como *Goikobarrioa*.
- El topónimo compuesto *Mendikoiturraldea* pasó a denominarse con posterioridad como *Junto a la Fuente de Mendia*.
- El actualmente conocido *Camino de los Treviñeses* se denominó antiguamente *Trebiñubidea*; lo mismo que la actual *Senda de Castillo* era *Gaztelubidea*.
- Las desaparecidas formas castellanas *Delante de San Pedro* y *Detrás de San Pedro*, provenían de las formas *Sanpedroaurra* y *Sanpedrostea*, en ambos casos refiriéndose a dos lugares en torno a una ermita dedicada a San Pedro de Ibarra, desaparecida a finales del siglo XVIII, quedando como único testigo toponímico la actual forma *Pozo de San Pedro*.
- El topónimo desaparecido *Mendiuzkigana* aparecía, cambiando el orden de sus componentes, como *Uzkimendigana*.
- Los primitivos hagiónimos que empiezan con *Jaun Done*, 'Señor Don', como *Jaundoneperi*, 'Señor + Don + Pedro', referido a la advocación de San Pedro de la citada desaparecida ermita de Lasarte, fueron sustituidos por las formas castellanas con 'San', en este caso 'San Pedro'. También las formas originales 'Jaun', *Jaunsolo*, derivan por contaminación en 'Juan', *Juansolo*. Y así *Jaundoneperi* aparece posteriormente desfigurado en *Juan de Naperia*.
- *Kurutzemendi* en ocasiones aparece escrito como *Lukurumendi*, es decir, la *Cruz de Mendia*.

Pero no todo va a ser transformaciones o deserciones en el campo de la identificación de

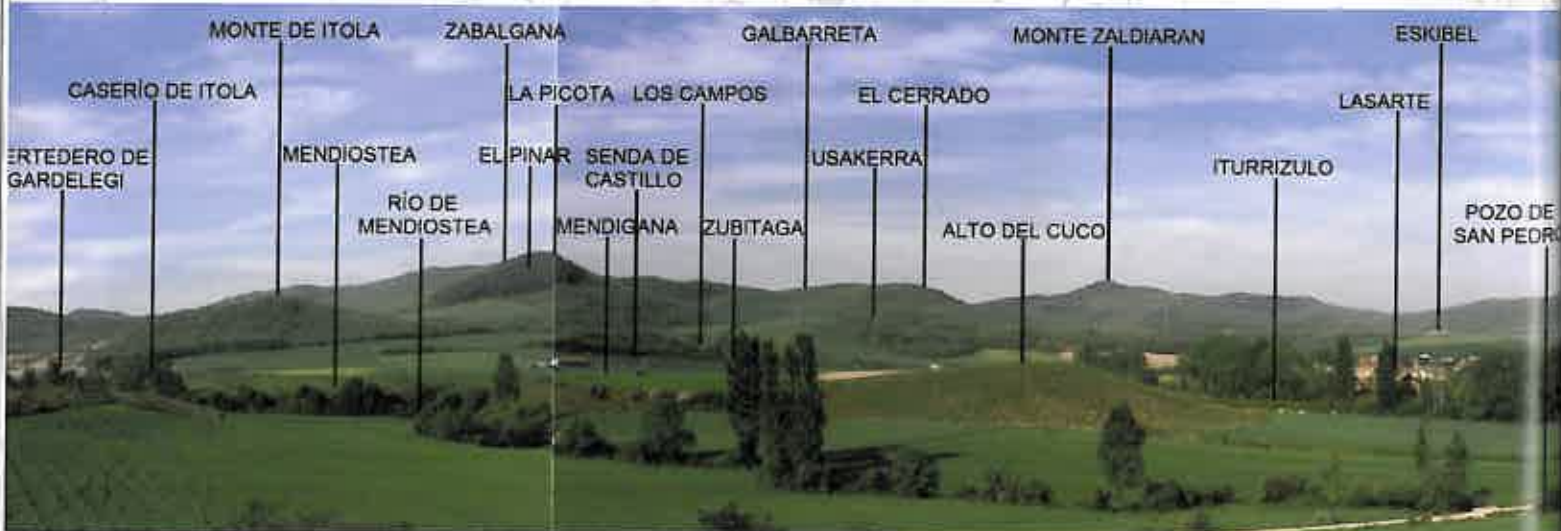
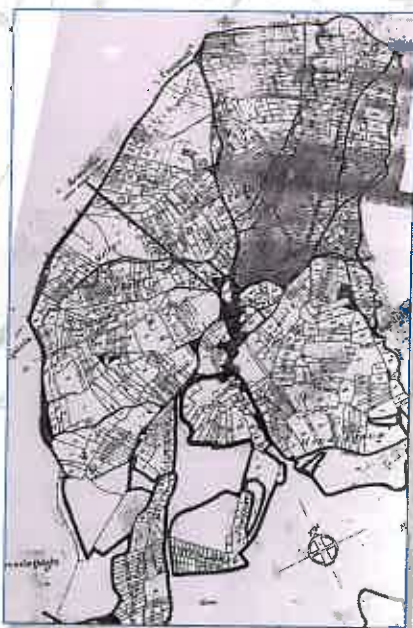


Foto 094) En primer plano campos de cultivo, intercalados con pequeños montes incultos; de la zona Este del término de Lasarte, y al fondo, más o menos en el centro el monte alto de Lasarte. En primer término, el camino de Lasarte a Gardelegi y el Río de Mendioste que a su paso por Vitoria se llamará Río Zapardiel.

la toponimia. También se dan nuevas incorporaciones que tienen su origen mayormente en los años finales del siglo XIX y durante todo el siglo XX. Se refieren a la explotación de nuevos espacios, generalmente ganados a costa del bosque, tanto para la introducción de cultivos de cereales, patatas o plantas forrajeras, como para la plantación de cultivos arbóreos o para la conversión del bosque roturado en pastos.

- El término de *La Pieza Nueva*, fruto de la roturación de un monte comunal en los años 1960, es una incorporación tardía, aunque ha borrado del mapa otros topónimos menores, hoy prácticamente inominados, como *La Barrera*, *La Dehesa*, *Txojaburu*, *Maruegi*, *Los Arcillales*, *Errekalde*,...
- Otras roturaciones del siglo XX han dado lugar a topónimos como *Las Roturas de las Once*, de la cual derivó el término *La Pieza de las Once*, en referencia a once parcelas, hoy unificadas.



(Mapas 064) Mapa de Lasarte de mediados del siglo XX, antes de la Concentración Parcelaria.

Las parcelas anteriores a la Concentración Parcelaria practicada en los años 60 del siglo XX, auspiciada desde el Estado Español, estaban muy fragmentadas, eran de pequeña extensión y se encontraban muy limitadas por la existencia de una complicada red de acequias, materas, caminos y accesos a las piezas que estaba retrasando la incorporación de la agricultura a la nueva situación de progreso económico del país. El precio que hubo de pagarse fue muy caro, sobre todo por la práctica desaparición de los usos y costumbres tradicionales en torno a las rutas de comunicación entre pueblos y de acceso a las piezas de cultivo, del cauce de los arroyos y ríos, de los elementos naturales como matorrales o pequeños bosques o grupos de árboles y de la relación del hombre con su entorno plasmada en la toponimia, la caza o la recolección.

- *Las Cascajeras* es un término donde se extrajo cascajo (piedra suelta y arena) durante varias décadas desde los años 1960 y que convirtió las fértiles tierras de cultivo en los actuales socavones o graveras de grandes dimensiones.
- *El Pinar* es el nombre del lugar donde hace varias décadas se plantaron pinos, que terminarán talándose, transformando el paisaje del *Monte Zabalgana* y su parte alta llamada *La Picota*, por su forma cónica.

Por todo ello, el estudio y puesta en valor de la Toponimia es una labor necesaria para respetar el entorno en el que vivimos y para reconocer el legado de nuestros antepasados, fruto de la transmisión cultural de generación en generación, parte de nuestro Patrimonio Cultural único e irreplicable.

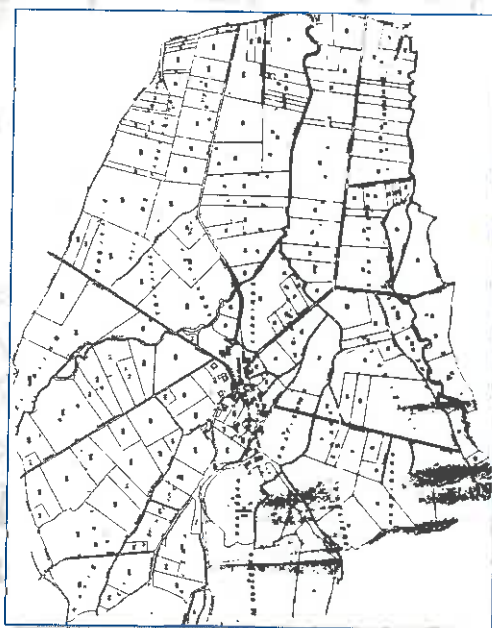


Foto 094) En primer plano campos de cultivo, intercalados con pequeños montes incultos, de la zona Este del término de Lasarte, y al fondo, más o menos en el centro el monte alto de Lasarte. En primer término, el camino de Lasarte a Gardelegi y el Río de Mendioeste que a su paso por Vitoria se llamará Río Zapardiel.



c/. La Peña, 6

☎ **25 19 00/11**

Fax: 26 94 63

01013 VITORIA-GASTEIZ

c/. Gran Vía, 64 - 3 Ctro.

☎ **427 38 49**

Fax: 427 38 49

48011 BILBAO

CONDICIONES Y TRATO ESPECIAL PARA LOS SOCIOS Y SOCIAS DE S.E.M.I.

- Pasa por nuestra oficina y pregúntanos por tus pólizas de Seguro:
 - Auto, Hogar, Vida, Dependencia, Accidentes, Salud, Ahorro, Pensiones, Comercio y Oficinas, Comunidades, etc.
- Comprueba que te ofrecemos todo tipo de garantías al mejor precio.



SUSAETA SEGUROS ASEGURAOAK

Avda Juan Carlos I, nº 7 Bajo.

01002 Vitoria-Gasteiz

Tfno. 945 06 07 69

susaeta@agencia.axa-seguros.es



COPIADORAS COLOR
COPIADORAS B/N
IMPRESORAS/FAX
MANTENIMIENTO
VENTA Y ALQUILER

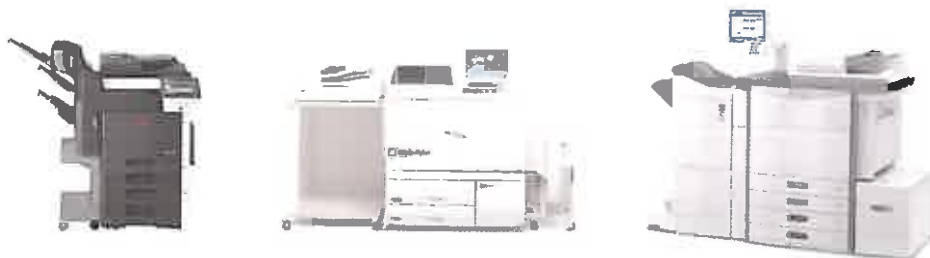
SERVICIO OFICIAL:

DEVELOP

TOSHIBA
Leading Innovation >>>

RISO

SAMSUNG



Pedro Asua, 33 Bajo Derecha · 01008 Vitoria-Gasteiz · Tel.: 945 011 490/Fax 945 068 820 · info@doituofimatika.com · www.doituofimatika.com

A horizontal row of seven grey silhouettes of a person in mid-stride, running from left to right, set against a yellow background.

GaikaR Kirolak
especialistas en running

C/ Bernal Díaz de Lugo 1
Tel./Fax: 945 26 11 23
www.gaikar.com

ANALIZAMOS TU PISADA



Ametsetako itsas-bidaia

egin nahi baduzu, Kutxabank txartelen
bidez **uda honetan egiteko
aukera egongo da**

Si deseas un
crucero

Con las tarjetas Kutxabank
este verano toca



Paga todas tus compras entre
el 1 de junio y el 31 de agosto con las Tarjetas
Kutxabank y participa en el sorteo de

**25 cruceros para
2 personas***

Ordaindu erosketak guztiak
ekainaren 1 eta abuztuaren
31 bitartean Kutxabank
txartelen bidez eta parte hartu hurrengo
zozketa honetan:

**25 itsas-bidaia
2 lagunentzat***



* Kontultatu baldintzak hemen: www.kutxabank.es

*Consulta condiciones en www.kutxabank.es

**VITORIA
GASTEIZ!**

ENTORNO
OTRO MUNDO
2014



Vital