

SOCIEDAD EXCURSIONISTA "MANUEL IRADIER"

- GR-12
- Sierra de Entzia
- Monte Viso
- Micología
- Ronda
- Covacha
- Montes Obarenes



Núm. 172 Zbk.
INVIERNO
2008ko NEGUA

personal espresso



calidad de taza regularidad rapidez ecológico
variedad de elección limpieza facilidad de uso
consistencia alta gama de cafés

 945 26 50 00
mail: brasile@sea.es
www.cafeslabrasilena.es



CONFITERIA LA VASCA

José M.^a Fernández Frances

C/ Gorbea, 23 - Tel.: 945 225 993 - 01012 VITORIA-GASTEIZ



Celedón de Oro
1999

MANUEL IRADIER TXANGOLARI ELKARTEA

Pintorería, 15 - Teléfono 945 28 65 32
01001-VITORIA-GASTEIZ
www.manueliradier.com

Núm. 172 Zbk.
INVIERNO 2008eko NEGUA

Argitaratu/Edita

Manuel Iradier Txangolari **Elkartea**
Sociedad Excursionista **Manuel Iradier**
Pintorería 15 - Telf. y Fax 945 28 65 32
01001 VITORIA-GASTEIZ

Lehendakari/Presidente
Fernando Casí

Lehendakariordea/Vicepresidente
Isidro Snz. de Urturi

Idazkari/Secretario
José Luis Velasco

Diruzain/Tesorero
Javi Lopez

**Sailetako arduradunak/
Responsables de las Secciones**
Nicanor Baz (Mendiko materiala), **Jesús M. Gil Iturrutxa** (Mendia), **Kepa Grajales** (lokalak), **Kepa Díaz** (korrikalariak), Luis M. **Iriarte** (Mikologia), Iñigo Manuel (Algara **Dantza** Taldea), Mikel Bombín (Txistu).

**Aldizkariako koordinatzaile/
Coordinador Revista**
Jose María Cossio Cristóbal

**Publizitate Kontratazioa/
Contratación Publicidad**
Jose María Cossio Cristóbal
Telf. 652 706 449

Inprimatu/Imprime
mccgraphics - Planta Evagraf
Aibarra, 64 - Telf. 945 24 55 50
01080 VITORIA-GASTEIZ
e-mail: evagraf@evagraf.com

**Ale honetan kolaboratzaileak/
Colaboran en este número**
Javi Calvo, Andrés Lekuona, Iñaki Gaztelu,
Luis M. Iriarte, José A. Abasolo, Kepa Díaz,
Luismi Sz. de Cámara, Alfonso de las
Heras, José Antonio Moreno.

D.L. VI - 150/59

Kideentzat aldizkari hau dohainik da /
Esta revista se reparte gratuitamente a los
asociados
Azaleko argazkia/Foto portada:
Torrente bajada del collado de Vallanta

Gure eskerrak / Nuestro agradecimiento a:

- Fundación CAJA VITAL KUTXA
- Imprenta MATOS MONREAL
- Autobuses ALEGRÍA
- Cafés LA BRASILEÑA
- GAIKAR Kirolak
- SUSAETA Seguros AXA
- Confitería LA VASCA

Aurkibidea / Sumario

GR-12	2
Sierra de Entzia	10
Monte Viso: tras los elefantes de Aníbal	15
Micología (XI)	20
RONDA: 12ª edición de los 101 km....	23
COVACHA: Un circo escondido entre montañas	27
Montes Obarenes: paseo por las huellas del pasado	32



GR-12

Javi Calvo

Fotos: Andrés Lekuona



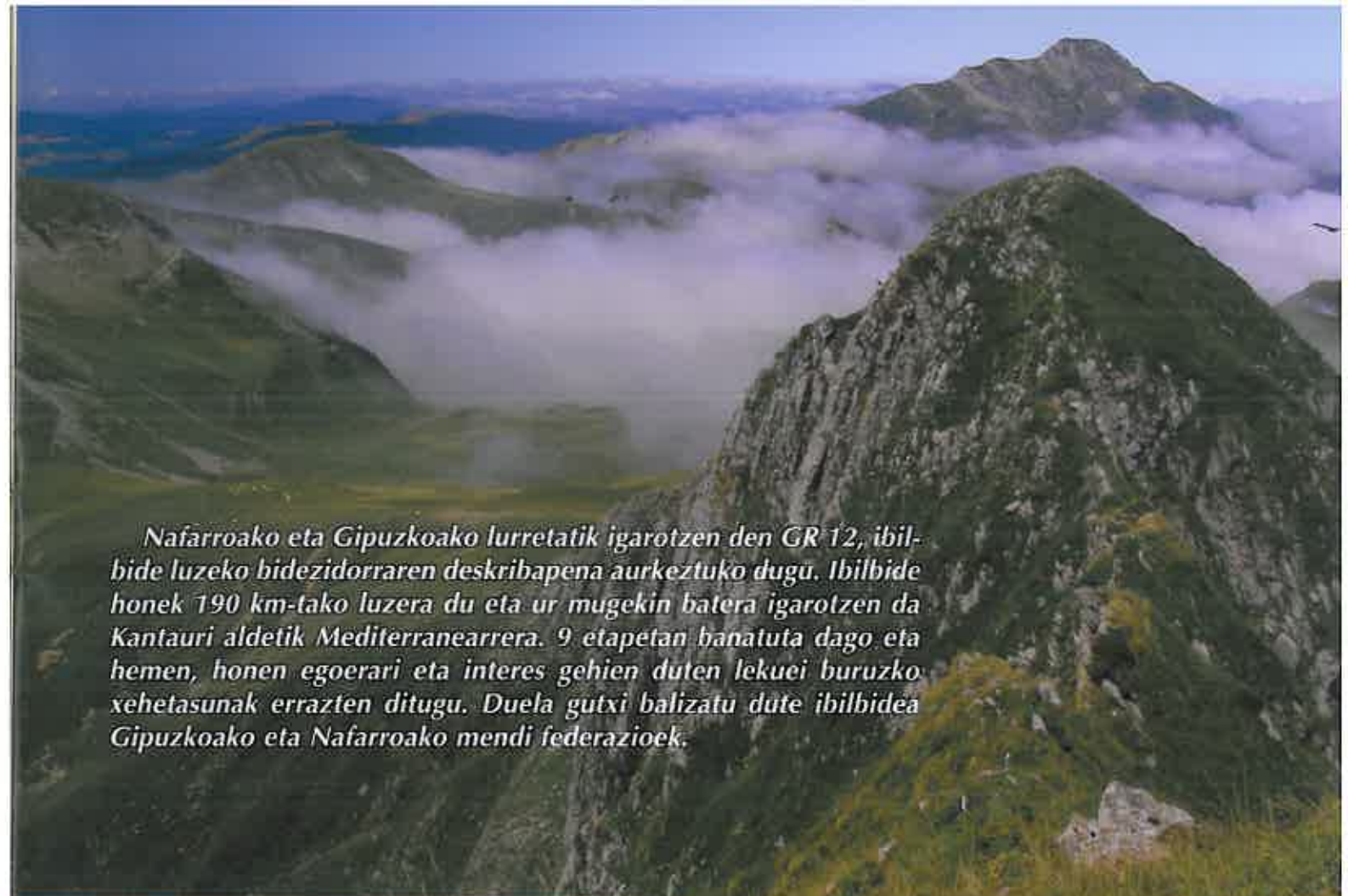
▲ Collado Arnostegui y cumbre de Urkulu

“Sendero de Euskal Herria” de Etxegarate a Belagua


Este sendero une de este a oeste los confines del pueblo vasco, a caballo de la divisoria de aguas Cántabro-Mediterránea. Este itinerario, que alcanza la muga de Burgos, tiene su límite más oriental en la Mesa de los Tres Reyes (2.434 m.), punto donde confluyen los antiguos reinos de Navarra, Aragón y Bearn.

Parte del sendero de gran recorrido ha sido recuperada a lo largo de estos dos últimos años por la Federación Navarra y Gipuzkoana. Realizando un gran trabajo en el balizamiento de esta senda. El GR-12 recorre la parte más variada de paisaje, donde las influencias climáticas se encuentran y donde un progresivo alzamiento de las montañas produce el encuentro del Pirineo. A su paso lugares de interés natural, la Sierra de Aralar, Quinto Real, la Selva de Irati, Aezkoa, el karst de Larra, en Belagoa, e históri-





Nafarroako eta Gipuzkoako lurretatik igarotzen den GR 12, ibilbide luzeko bidezidorraren deskribapena aurkeztuko dugū. Ibilbide honek 190 km-tako luzera du eta ur mugekin batera igarotzen da Kantauri aldetik Mediterranearrera. 9 etapetan banatuta dago eta hemen, honen egoerari eta interes gehien duten lekuei buruzko xehetasunak errazten ditugu. Duela gutxi balizatu dute ibilbidea Gipuzkoako eta Nafarroako mendi federazioek.



▲ Collado de Utururdinetako desde Baratea

co como Orreaga/Roncesvalles, y el encuentro con la alta montaña son otras de las posibilidades de conocer a lo largo de este sendero. Son 189,93 km., en 9 etapas, 1 derivación y 1 variante entre Etxegarate y Belagoa.

Serán pasos en silencio sobre caminos ancestrales, franqueando puertos y collados donde nuestros esfuerzos serán recompensados con enormes paisajes.

Etxegarate-Lizarrusti 15,43 Km

En el puerto de Etxegarate el sendero parte detrás del Hostal Buenos Aires por bosques de pinos y hayedos, el cráter de Balankaleku lleva a la edad del bronce, los mugarri y los dólmenes son los testigos de los pasos por un terreno de sube y baja. La Casa de Sartzamendi recuerda la antigua custodia de los territorios forales por los Miqueletes. La sierra de



▲ Collado y loma de Okolin

Ataun-Burunda complacerá con las cimas de Intsuburu, con sus dólmenes, e Hirimugarrieta donde se encuentra un mugarri de metro y medio de altura del año 1777 de forma triangular y a través de un enorme hayedo nos lleva al puerto de Lizarrusti.

Lizarrusti-Lekunberri 24,80 Km

El bosque de hayas tallado en el karst inicia la senda hacia el collado de Hirupagoeta, la cima de Puttarri donde habita una bella y diabólica Dama, vigila los pasos por la sierra de Aralar. Los refugios de Igaratza son la señal de identidad de la labor pastoril de estos dominios. También dólmenes como el Trikuharri acompañan el sendero de esta etapa, hay más de 60 dólmenes censados en Aralar, alzados hace más de 3.000 años. En Iribas el nacedero de Larraun sella el destino a Lekunberri.



▲ Cromlech de Aznegi (collado de Azpegi)



▲ Cumbre y torreón de Urkulu

Lekunberri-Gorostieta 14,58 Km

En Lekunberri las vías férreas recuerdan el paso del tren del Plazaola, ahora convertida en vía verde.

Este tren de vapor de vía estrecha fue un tren minero que a principios de siglo transportaba hierro de las minas de Plazaola. En 1914 el Plazaola se transformó en tren de viajeros que comunico Pamplona y San Sebastián durante 40 años. Etxarri perteneciente al valle de Larraun, será la siguiente población para seguir en una etapa donde el paisaje, es una pequeña maravilla de bosques, barrancos, y cambios de perspectiva... y a pesar de la cantidad de cruces de caminos que se convierten en un pequeño caos, merece la pena. Conoceremos el pequeño y hermoso rincón verde del valle de Otsola, sobre Arrarats, para caminar por las laderas de Beigañe y pasar a través de las que caen hacia Eransus y finalizar en la carretera que sube de Orokieta y corona el puerto y collado de Gorostieta.





▲ Pastos de Roizu y cumbre de Otsogarrigaiña

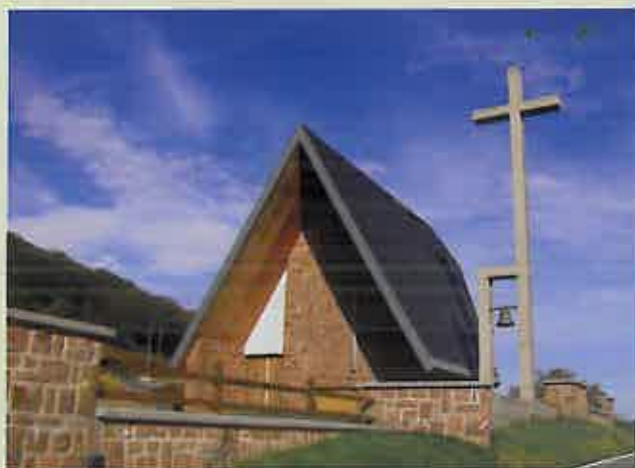
Gorostieta-Belate 16,95 Km

Recorrido entre collados, por un intrincado paisaje cubierto en su mayor parte por hayedos. La presencia de palomeras, casetas de caza y restos de esta actividad lo atestiguan, pero estos collados también supieron de batallas y bandidaje. Zumalacárregui, Espoz y Mina, los bandidos de Lanz son algunos de los personajes que estuvieron por estos lares. Prueba de ello es una cruz de hierro clavada en una piedra y que según las voces populares, estuvieron en este lugar, las cabezas cortadas a los bandidos, que asesinaron a un arriero que por aquí paso. Transitamos entre las alambradas que separan Ultzama de los diferentes municipios que forman la regata de Ezkurra y la zona de Santesteban. Al final por las mugas de Baztan, la antigua Benta de Odolaga finaliza la etapa, ya cerca del puerto de Belate.

Belate- Aztakarri 24,96 Km

Esta etapa ofrece una amplia panorámica dada su situación estratégica, recorrido entre collados. Los límites del cordal lo marcan los valles de Ultzama y Erro, por la vertiente mediterránea, y Baztan y Aldude, en Nafarroa Beherea, por la vertiente cantábrica. La calzada romana de Belate que unía el valle de Baztán y Pamplona con sus grandes mugarris, el monasterio de Santa María de Belate, antiguo hospital de peregrinos, serán los primeros testigos de nuestros pasos. Más adelante en Kintoa (Quinto Real), donde los ganaderos de Baigorri tuvieron que pagar un impuesto denominado 'la quinta' (un cerdo de cada cinco) a cambio del disfrute de pastos y bellotas, desde entonces, así se conoce a este inmenso bosque. Bosque donde nos podrán sorprender los ciervos en otoño con la berrea. Antiguos bunkers de la llamada línea Gutiérrez o Pirineos, construidos por





▲ Ermita de San Salvador (Alto de Ibañeta)



▲ La Cuestión (Irati)

el régimen de Franco en los años cuarenta para hacer frente a una eventual invasión militar de fuerzas europeas y pasos fronterizos usados en la posguerra española, y aún en los años de la transición por algunos perseguidos de la justicia trasladan las sendas hasta la cima de Iturrumburu, para acabar en el collado de Aztakarri, aquí sale una derivación hasta el Albergue de Sorogain. Por Mendiandi coincide el GR11 y el 12 entre Aldaparri y Atalozi para bajar a Burguete/Aurtiz por Xuringoa (lugar donde mataron al catalán de la fuga de Segovia).

Aztakarri-Azpegi 21,98 Km

Historia, prehistoria, peregrinos y pastores. Esta etapa está marcada por su importancia histórica y geográfica. Orreaga (Roncesvalles-Roncesveaux) fue uno de los centros religiosos más importantes en la Edad Media. Ibañeta es uno de los grandes pasos de



▲ Fábrica de armas de Orbaizeta

la Divisoria. Aquí se conjuga la historia y la leyenda, y la tradición de la calzada romana que unía Astorga (León) con Burdeos, llamada *Summo Pirineo*, se confunde con la muerte de Roldán (Rolando) —sobrino de Carlomagno—, y con el paso de los peregrinos hacia Santiago. En la línea de collados que llevan del paso de Ibañeta a Bentarte, el 15 de Agosto del año 778, y según la tradición, los vascones derrotaron al ejército de Carlomagno, cuando éste regresaba a la Galias después de haberles causado graves daños con la destrucción de Iruña (Pamplona). La "Chanson de Roland", cantar de gesta y más antigua obra maestra de la literatura francesa, de principios del s. XI, hace referencia a esta derrota. En un pequeño Humilladero, en Pasai Donibane, existe una placa de piedra que representa ese sentido total de victoria que los vascos hicieron de aquella batalla. En la majada de Azpegi, desde hace milenios, el hombre ha aprovechado los ricos pastos, y testimonio de ello son los megalitos del lugar. Se debe visitar la Real Fábrica de Armas de Orbaizeta donde se fabricaban

bombas de hierro colado, granadas y diferente munición.

Azpegi-Iturzaeta 31,27 Km

Estás a punto de entrar en un paraíso de la naturaleza. La Selva de Irati es un extenso territorio que desde la antigüedad ha tenido un aprovechamiento ganadero y forestal... Se sitúa en una cuenca rodeada por montañas, ubicada en gran parte en los Valles de Aezkoa y Salazar. Con un gran valor natural y ecológico, es considerado como uno de los mayores hayedos de Europa. Las Crestas de Urkulu y Okabe introducen el Ori, u Orhi, la primera cima desde el océano en sobrepasar los 2.000 metros de altura, que constituye una de las montañas más emblemáticas y mágicas de todo Euskal Herria.

Iturzaeta-Belagua 16,36 Km

La antesala de los Pirineos. Lomas herbosas se suceden con ancestrales portillos como el de Betzula o el de Arrakogoit, que fue el camino natural utiliza-

do durante siglos para cruzar al otro lado de la muga. Por aquí pasaba una ruta secundaria del camino de Santiago y también iba la ruta de la lana, usada por los comerciantes roncaleses y ansotanos, y también la de los pequeños contrabandistas que buscaban sacar un mejor precio a su ganado. Hitos, mojones, mugarris, túmulos y tributos por el cordal y para terminar migas de pastor y queso.

Belagua-Belagua 22,10 Km

La última etapa del GR 12 combina diversas opciones. Presenta un anillo que permitirá circular por las entrañas de Larra y acceder a cimas como Añelarra, Pene Blanc, Hiru Erregeen Maia, Ukerdi, Budogia, Lapaquiza de Linzola. Así como realizar travesías a Lescun o a Linza utilizando el GRT 12 que une Lescun con el Refugio de Linza. La riqueza botánica y de fauna de esta zona la convierten en una muestra significativa de los que fueron antaño estos bosques pirenaicos. Aquí está la reserva de Ukerdi y de Larra, y en ella habita...el oso.

Oriol Solé Sugranyes falleció en estas tierras tras escapar del Penal de Segovia en 1976.

▼ Punta de Iturzaeta-Larra y cumbre de Ori



Sierra de Entzia

Iñaki Gaztelu



◀ Menhir de Akarte

LAS CAMPAS DE LEGAIRE

Hoy comienzo este escrito con un consejo, para aquellos que no lo conozcan, a que visiten **las Campas de Legaire**, en la **Sierra de Entzia**. Un lugar mágico, un Paraíso, un verdadero Parque Natural, por su belleza. Que se mantenga así por mucho tiempo, que no se le ocurra a ningún iluminado meter la mano en defensa de "Un espacio Natural Protegido" pues ya es "Un espacio Natural". Sólo necesita que lo protejan tal como es, para el disfrute de los amantes de la naturaleza, y los espacios libres. A quien corresponda si le pediría que ayuden a los pastores, a mejorar sus txabolos, dotándoles de las necesidades más comunes, para que el mantenimiento de este oficio, tan penoso, sea más humano. Que a nadie le extrañe su

abandono, pues la vida pastoril cada vez es más difícil.

Cuando caminábamos por los rasos de Legaire, "Luis Pedro Peña Santiago, en el libro **Montañas del País Vasco, tomo 2, decía**": Legaire es una de las zonas pastoriles más interesantes de la montaña alavesa. Emplazadas las majadas a mil metros de altura, dispersas aquí y allá entre torcales y dolinas, y próximas al bosque, abrigan en su territorio dos dólmenes que ya hablan por sí solos del paso del hombre por estos parajes por lo menos desde hace tres mil años. Un hombre dedicado al pastoreo, igual que el de hoy"...

Para llegar allí hay que acercarse **al Puerto de Opakua**, subiendo por el norte, desde **Agurain**,



◀ Monolito de Surbe



◀ Monolito de Mendiluze

Salvatierra, o por el sur, desde **Las Amezkoas**. En el mismo alto sale una carreterita, con dirección este, que nos lleva hasta **la muga de Navarra**, dejando a la derecha el cruce de **Itaida**. Antes de llegar a la muga parte una pista a la izquierda, hasta encontrar a su final un "aparcamiento". A nuestra izquierda se encuentran **Las Campas de Legaire**, donde podemos contemplar hermosas hayas (**pagoak**), **txabolak** de pastores (**artzaiak**), ovejas (**ardiak latsak**), caballos (**zaldiak**), vacas (**beiak**), y también lirones (**muxarrak**) trepando entre el tepe del tejado de las txabolas; manzanilla de la buena, (**kamomila ederra**), diversas especies de setas (**perretxikoak**), varios dólmenes (**trikuarriak**), menhires (**zutarriak**), un cromlech

(**arrespil bat**), campos tumulares, de **Atau** y de **Mendiluze**, un túmulo, yacimientos al aire libre, y el sinuoso recorrido de **Legaireko erreka**, de cristalinas aguas (**ur gardeneko erreka**), antes de aventurarse por el bosque (**basotik ibiltzen**). Todo esto y algo más es posible encontrar en **las Campas de Legaire**, hasta alguien jugando al golf, si acudís en el periodo comprendido de mayo a octubre, por que con la llegada del invierno, siempre que las precipitaciones del manto blanco sean abundantes, os podéis encontrar con unas campas de Legaire convertidas en el **Paraíso Blanco**. Un lugar ideal para practicar el esquí de fondo y travesía, desde el puerto de **Opakua**.

Voy a detallar un recorrido para visitar los monumentos megalíticos de este lugar. Pero antes me parece conveniente informar, que es un **dolmen**, un **cromlech**, un **menhir**, un **túmulo**, un **fondo de cabaña**, y un **túmulo de anillo**.

El Dolmen.

Es una cámara funeraria, donde se deposita un cadáver o varios. Construcción de la época del bronce, hace más de 4000 años. Son de varios tipos. Grandes, pequeños, bi camerales, de corredor, etc. Su forma más habitual es la de unas losas colocadas verticalmente, formando un rectángulo. También los hay redondos en su parte trasera, y sobre esas losas se coloca una, o varias losas, que hacen de cubierta. Luego se cubre todo el conjunto, con tierra y piedras quedando a la vista un gran túmulo, alrededor del cual, en algunos casos, hay un peristalíto, tiene un círculo de piedras, como un cromlech, delimitando su contorno. En otros casos, cuando el túmulo está en pendiente, las piedras que lo delimitan son más visibles por el lado más bajo, como de contención. Hoy día la mayoría están destrozados, como Legaire Ipar, y hego.

El Cromlech.

Está formado por un círculo de piedras. Es de la época del hierro, de unos 1000 años antes de nuestra era. Pueden estar formados por grandes losas, pequeñas, grandes y pequeñas, que algunas

sobresalen mucho, pueden estar marcando algo, los puntos cardinales, o que sean estelas, que las hay con grabados, y con las losas colocadas vertical y horizontal, y de forma radial. En su interior se depositan, sobre el terreno o dentro de una pequeña kutxa, algunas cenizas, no en todos, de los cadáveres, que con anterioridad han sido incinerados. Puede haber uno solitario, como Mendiluze, pero lo más habitual es que formen grupos, de doble y triple círculo, elípticos, tangentes, tumulares, radiales, etc.

El Monolito. (Menhir).

Se considera monolito a una piedra solitaria. Puede estar de pie o tumbado. La mayoría están tumbados, bien por que fueron colocados así o por que el paso del tiempo, ha hecho que se cayeran. Estos al caer se pueden romper en varios trozos, quedando una parte hincada en la tierra, como Akarte. No se conoce su función ni su antigüedad prehistórica. Para ser considerados Menhires, deberían tener unas condiciones difíciles de comprobar. Habría que conocer, principalmente, su utilidad de carácter funerario, su ritual, etc. Hay quien los relaciona con los cromlechs, por el hecho de que a veces forman parte de él. En algunos casos, muy concretos, se les denomina menhir, por su situación, su forma, por el material ajeno al lugar, si tiene grabados, como Soalar, en Baztan, etc. Los hay grandes, como Arrizabala, en Abodi, pequeños, como Atau, de forma rectangular, como Eihartzeko Munoa en Baztan, trapezoidal, rectangular con forma



◀ Tumuló y Monolito de Akarrate

espigada, como el de **Surbe**, con terminación en punta, como **Bagazelai**, en **Baztan**, etc.

El Túmulo.

El túmulo es eso, un túmulo, un amontonamiento sobre el terreno. Generalmente de piedras y tierra. Los hay solitarios, grandes y pequeños. Cuando aparecen en grupos se consideran campos tumulares, y normalmente son pequeños, como en Mendiluze y Atau. Algunos tienen en su parte alta, una ligera depresión, como el de Legaire y Akarrate. Varios túmulos han sido excavados y hasta el momento su resultado arqueológico es más bien negativo. Por lo tanto no se puede decir con seguridad su atribución arqueológica, en tanto no se realicen más trabajos de investigación, más excavaciones a otros túmulos.

El Fondo de Cabaña.

Se distingue sobre el terreno por su forma abultada, como la de un túmulo, pero con la diferencia de ser uno de sus lados más alargado. Que no son redondos y su parte alta aplanada, teniendo más altura por una de las partes del lado corto, como el de Legaire. Los hay grandes y pequeños, y están contruidos con piedras menudas, sobre los que, normalmente, crece la fina hierba.

El túmulo de anillo.

Se trata de un túmulo, que a diferencia de los otros túmulos, tiene su parte alta aplanada, con gran depresión central, y de diámetro, y entre la depresión y la zona exterior del túmulo, la parte aplanada, es de anchura considerada. En la Sierra de Urbasa, están los de **Iturza (Larraiza)**, **Larragoiko I-II**, **Dulantz Kaskoa** y **ekialde**, **Bardoiza (4)**, **Portandia**, **Ubaba**, **Zanabe I-II**, etc. (14)

El recorrido.

Desde el "aparcamiento" caminar por terreno raso, teniendo en el horizonte la cumbre del monte Surbe o Atau, y a la izquierda un pequeño alto al que sube una pista; va a unas txabolas. En el camino veréis dos grandes piedras, en el suelo, una a cada lado del camino, denominadas **Legaire Sur (05)**. Creo que se trata de dos piedras independientes, que no son dos trozos de una misma, y que parecen haber sido trabajadas. Merecería la pena se les hiciera un estudio. Un poco más adelante y antes de llegar a la erreka, junto al camino, se encuentra el **dolmen de Legaire Ipar (01)(13)**.



◀ Cromlech de Mendiluze

Al sur suroeste, en la zona más alta, está el **túmulo de Legaire (02)**. Es un pequeño túmulo, no fácil de ver, pues se confunde con las piedras del lugar. Siguiendo en la misma dirección, pasada la erreka, cercano a una txabola, está el **dolmen de Legaire Hego (03)(13)**. Una gran haya daba cobijo a este dolmen, pero ya no lo hará, se secaron sus raíces y del árbol caído, su leña sirvió de calor de hogar. Caminar al norte noroeste, pasando junto a las ruinas de unas txabolas, cerca del bosque, y veréis un **fondo de cabaña (10)**. Entre el grupo de las ruinas de las txabolas, pudiera ser que han sido utilizados dos pequeños túmulos, como txabolas. Vamos al norte, hacia un depósito de agua. Antes y a la izquierda, junto a un espino, se encuentra el **Menhir de Akarte (04)(13)**. Partido en dos trozos, uno de ellos caído.

Desde aquí, siguiendo en dirección casi norte, cruzando la erreka, ascender dejando a la derecha una iturri, y el depósito de agua, se alcanza el alto de **Akarrate**, donde se encuentran un **túmulo** y una **gran losa tumbada (05)(13)**. La losa pudiera ser un **monolito**, por el lugar en que se encuentra, pero también pudiera pertenecer al túmulo, lo que le convertiría en un **dolmen**. Este tiene una depresión central muy evidente, y en el que se encuentra una losa a ras del suelo, lado norte, con orientación este. Espectacular el paisaje que se aprecia desde esta atalaya. La Sierra de Aitzgorri y Aratz, al otro lado del valle, y más lejanos, entre otros, también son visibles Aralar y Beriain,

Volver sobre el camino, pero sin perder altura, bordeando la sierra y caminando hacia el oeste con la vista puesta en unas hayas, las que se encuentran en la parte más alta de la ladera de **Surbe**. Pasamos junto y por la izquierda de una alambrada, hasta llegar a las hayas. Cruzamos entre las hayas, y en un gran claro,

en zona descendente, está el **monolito de Surbe (05)(13)**. Una bonita piedra caliza, que se encuentra tumbada y rota, casi por la mitad. Aparentemente está calzada. Según **Koldo Martínez Torres**, Profesor del departamento de Geodinámica, de la Universidad de País Vasco, probablemente ha sido subida, transportada, y procede de unos cientos de metros. Ahora hay que ir ascendiendo suavemente, fijándose en la Cruz de Mirutegi, pues hay que alcanzar el collado de Atau. Unos 100ms. antes de llegar al collado, encontraréis tres trozos de piedra caliza, en el suelo, que bien pudieran ser de un **monolito partido. Monolito de Atau (06)**. Un poco más adelante se halla el **menhir de Atau (07)(13)**, también tumbado y roto.

Partir del collado, sin perder altura, con dirección sureste. Adentrándose en el hayedo, en las laderas del monte Ballo, se llega a la **txabola de Lekuona** y un poco más adelante hay **una gran piedra rota en tres grandes trozos (08)(13)**. Hoy se emplea como salera para recoger el ganado. Silverio, el pastor, me dijo que a su padre le tenía oído llamarle, a esa piedra, el dolmen. Muy interesante esta denominación.

Caminando en dirección este sureste, a la salida del bosque, y sobre una loma herbosa, a la izquierda, os encontraréis con **varios túmulos**. Seguimos la misma dirección y después de un corto descenso, está el **cromlech de Mendiluze (09)(13)**. Fue excavado y colocado en la posición actual, antes estaba caído, por **Ignacio Vegas Aranburu, en agosto del 84**. En la excavación apareció una cista con restos de una cremación y materiales de sílex, cerámica, adorno y un fragmento de un molde de fundición, de ¿hacha?

en arenisca. El círculo está formado por 4 grandes menhires y numerosos testigos de tamaño variable, en unos 10ms. de diámetro. Siguiendo unos metros más, hacia el este y a la izquierda, aparece tumbado y roto en dos trozos, el **monolito de Mendiluze (06)(13)**.

Para finalizar la visita a este bello paraje, solo tenéis que descender, desde el menhir, pasando próximos a los restos de una txabola, para llegar al llano y hacia el este, después de haber cruzado la erreka, pasar una asca, y el dolmen de **Legaire Ipar (01)(13)**, alcanzar el "aparcamiento".

Antes de abandonar la Sierra de Entzia, si tenéis tiempo, otro consejo. De vuelta al puerto de Opakua, un poco antes de llegar, hay una pista a la derecha que va a Lezana. Desde este lugar cruzar la cadena y continuar por la pista, prácticamente al norte veréis una caseta, ¿de pastor?. Dejándola a la derecha enseguida encontraréis otra pista, entre el hayedo, por la que caminaréis primero rumbo oeste y enseguida al norte noreste, dejando a la izquierda un gran pabellón. Pasado un pequeño claro, y próximo al corte se encuentra el **dolmen Peña Roja (11)**. El camino continúa al norte y llegaréis a otro claro, donde al final del mismo, y a la izquierda del camino, encontraréis dos bloques de piedra, tumbados en el suelo. Entre los puertos de Munain y Bikuña. **Monolito de Lezana (12)**. Si continuáis por la pista, podéis llegar de nuevo a Legaire, o llegar al puerto de Bikuña y ascender al monte Ballo, o descender al pueblo de San Román, visitando el **dolmen de Berjalaran Ipar (03)**. Espero que disfrutéis de la excursión.

BIBLIOGRAFÍA

- (01) - Dolmen Legaire Ipar X: 559.417, Y: 4.743.457, Z: 1008. T. Aranzadi, E. Eguren y J. M. Barandiaran. Año 1920.
- (02) - Túmulo de Legaire. X: 559.319, Y: 4.743.385, Z: 1010. Galilea (111 KOBIE).
- (03) - Dolmen Legaire S. X: 559.215, Y: 4.743.148, Z: 1005, y Dolmen de Berjalaran Ipar. X: 555.942, Y: 4.744.598. Z: 895. E. Eguren. Año 1925.
- (04) - Menhir de Akarte. X: 559.094, Y: 4.743.836, Z: 1010. J. M. Barandiaran 1919.
- (05) - Losas Legaire S. X: 559.533, Y: 4.743.374, Z: 1006. - Túmulo y Losa de Akarrate. X: 559.080, Y: 4.744.266, Z: 1060. Monolito de Surbe. X: 558.062, Y: 4.744.182, Z: 1085. Iñaki Gaztelu 18-05-85.
- (06) - Monolito de Atau. X: 557.242, Y: 4.744.295, Z: 1110. Monolito de Mendiluze. X: 558.478, Y: 4.743.471, Z: 1072. Iñaki Gaztelu 02-07-83.
- (07) - Menhir de Atau. X: 557.161, Y: 4.744.149, Z: 1105. Luis Millán 04-07-81
- (08) - Piedra de Lekuona. X: 557.664, Y: 4.743.711, Z: 1115. Iñaki Gaztelu 02-07-83. Gailur eta Mila Txoko. Euskal Herriko 100. Luis Pedro Peña Santiago. Año 1990.
- (09) - Cromlech de Mendiluze. X: 558.398, Y: 4.743.477, Z: 1075. Luis Millán 04-07-81
- (10) - Fondo de Cabaña. X: 559.126, Y: 4.743.350, Z: 1005. Iñaki Gaztelu 11-10-08.
- (11) - Dolmen de Peña Roja. X: 555.680, Y: 4.742.090, Z: 1055. Juan Antonio Madinabeitia. Año 1980.
- (12) - Monolito de Lezana. X: 556.411, Y: 4.742.088, Z: 1065. Iñaki Gaztelu 01-06-85
- (13) - Revista C. D. Fortuna, nº 11 Gabonila (diciembre). Año 2000.
- (14) - Cuadernos de Arqueología de la Universidad de Navarra, nº 13. Año 2005.



Monte Viso: tras los elefantes de Aníbal (un trekking por los Alpes Marítimos)

José A. Abasolo

El Monte Viso (3.841 metros) es la mayor cumbre de los Alpes Marítimos, pero no se conoce por los alpinistas tanto como otras situadas algo más al norte de la gran cordillera europea. Sin embargo, y aunque a una escala algo menor, hacer una ruta alrededor de él no desmerece en atractivo a la archiconocida del Mont Blanc. También, como en éste, su cima no es una montaña aislada, sino un macizo con varios picos de más de 3.200 metros. Nosotros lo elegimos como destino de nuestro trekking de 2008, además de por esos motivos, a causa de sus resonancias legendarias. Los historiadores citan la Traversette, un collado situado en su base, como uno de los posibles itinerarios utilizados por Aníbal para llegar a Italia con un ejército de 26.000 hombres y cientos de elefantes. Al parecer, el general cartaginés encontró un paso más practicable cerca del actual coll del Pequeño San Bernardo, después de perder miles de soldados y 36 elefantes a los pies del Monte Viso. El poeta Virgilio elige a la montaña, que denomina Vesulus, en latín, como escenario de una de las aventuras de Eneas, el principal héroe de la antigua Roma. Con tales credenciales nos parecía un lugar de inevitable visita, y no nos defraudó, pues además de ver los andurriales por los que estuvo

Aníbal vimos auténticas florestas, decenas de marmotas y stambeccos -ciervos de la zona-, dos salamandras negras y un lobo que ¡Se sentó a vernos pasar¡.

Iniciamos la ruta que habíamos planeado cerca de Ristolas (Francia) a mediodía del lunes 30 de junio con la previsión, que se cumplió sin grandes contratiempos, de regresar a ese punto de partida el domingo 6 de julio. El objetivo de aquel primer día era el ascenso hasta la senda circular que discurre a una altitud media superior a los 2.000 metros. Pensábamos pernoctar, y así lo hicimos, en el refugio de Viso, situado frente a la cara Oeste del monte. Subimos por el barranco del torrente Guil, el mismo que utilizó Aníbal para acceder a la Traversette. Es un valle precioso. En primer plano, una cascada, que se despeña hasta el Guil. A nuestra derecha el curso del torrente en un trazado casi llano. Y al fondo, como si fuera el decorado de una ópera, el mazacote del Viso. A las cinco de la tarde, tras superar un desnivel de 700 metros, llegamos al refugio. Estamos en familia, con sólo una pareja parisina y tres alemanes. Nos extasiamos en la terraza contemplando las rocas rojizas del monte, doradas por el sol vespertino.



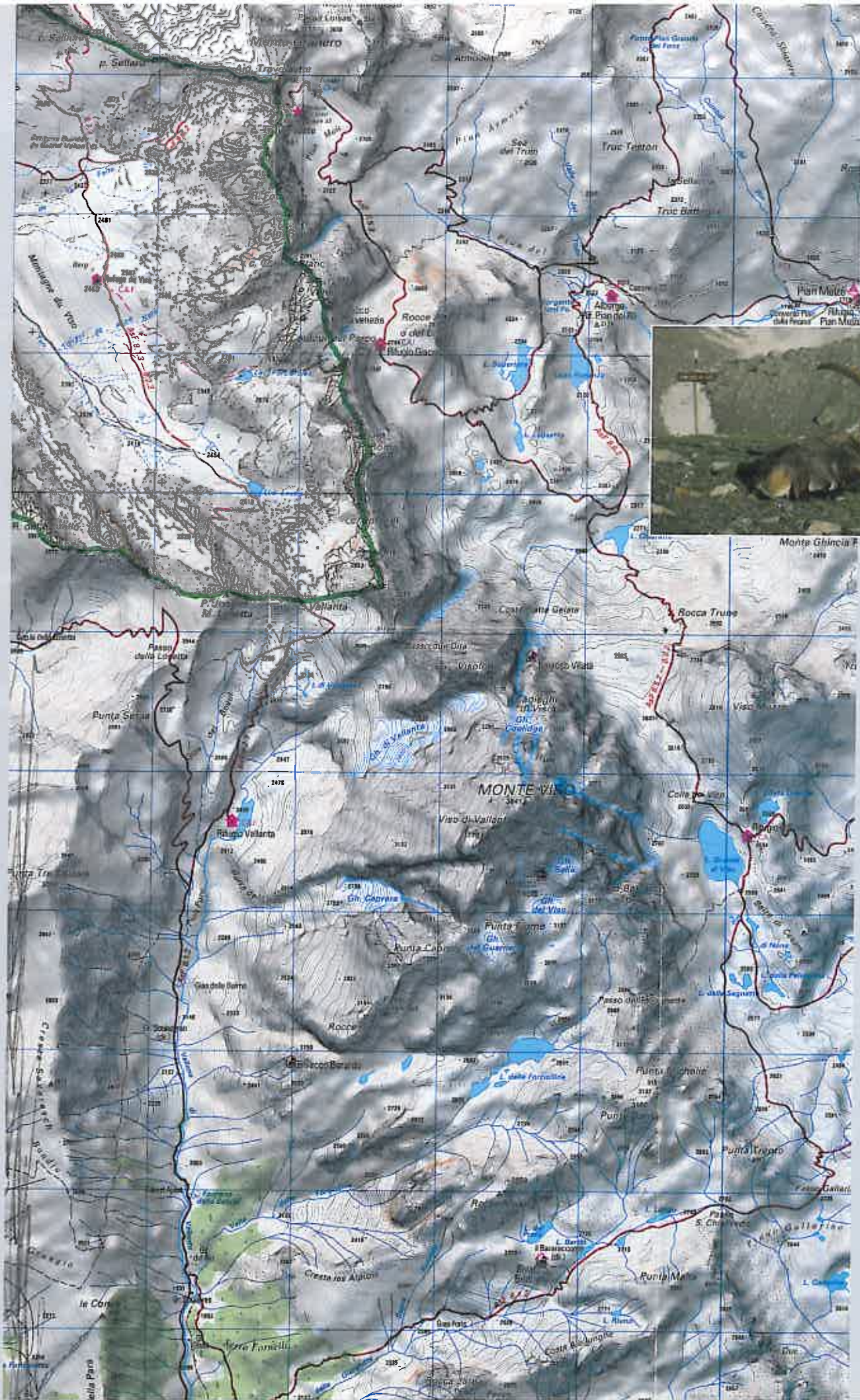
▲ Cara Oeste, desde el refugio de Monte Viso.

A las nueve de la mañana del martes 1 de julio nos encaminamos al collado de Vallanta (2.815 metros), el más alto del recorrido. Vemos que está nevado y que tendremos que cruzar un nevero antes de franquearlo. La senda zigzaguea por la ladera que nace a la orilla del lago Lestío y después se pierde bajo la nieve en lo se intuye que es una larga diagonal hasta el paso. Se nos une un francés solitario. Fue él quien atisbó al lobo. Lo vió a nuestras espaldas cuando buscábamos el descenso al valle de Vallanta. Nos señaló algo y vimos, a unos 250 metros, un animal que parecía ser un perro. "C'est a loup", dijo el galo. Y, efectivamente, visto con ayuda de los prismáticos no había dudas de que lo era. Contemplar su mirada a través de los catalejos producía una mezcla de admiración y temor. El animal, al verse descubierto, no huyó. Se desplazó unos metros horizontalmente a nuestra posición, y luego de forma perpendicular, lo que suponía que se iba acercando, pero en un momento dado paró y se sentó. Nos preguntamos cómo era posible que un lobo se pudiera comportar como un sumiso can, pero así fue. Esperó pacientemente nuestra marcha para luego cruzar el collado. Sabemos que lo hizo porque lo vimos a lo lejos, en la vertiente opuesta del valle.

No puede deducirse de aquel encuentro que los lobos de los Alpes estén en vías de domesticación,

como les ocurre a los íbices (*capra ibex*), un animal parecido a los ciervos que los franceses llaman bouquetin y los italianos stambecco. Poco les faltó para desaparecer hace cien años, pero con un centenar que quedó en Italia han logrado ya miles de ejemplares que, tras decenios de sentirse protegidos, son como animales de granja. Un grupo de ellos se pasó toda la tarde del viernes 4 de julio lamiendo una roca a diez metros de la terraza del refugio Giacoletti, donde estuvimos tomando unas cervezas mientras disfrutábamos de la impresionante cara Norte. Se trata de la pared más imponente del Viso. Forma un impresionante triángulo equilátero. Los escritores Dante y Petrarca, que seguramente lo contemplaron por este lado —el más accesible para aproximarse a la montaña desde Italia—, creían que no era posible acercarse a ella, y mucho menos escalarla. Pero volviendo al relato debo explicar lo que hicimos en las tres jornadas previas a aquella estupenda tarde del 4 de julio.

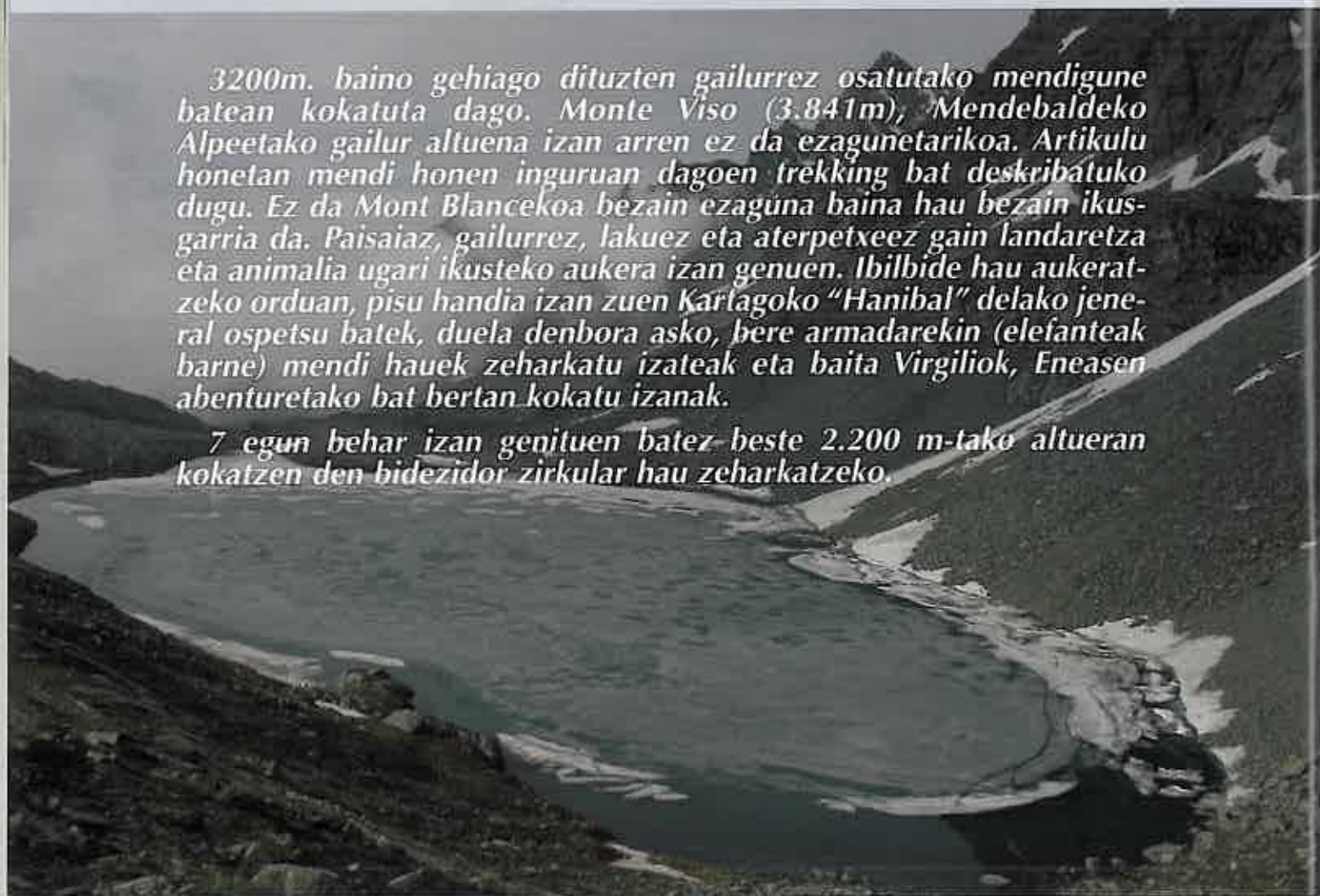
El miércoles 2 de julio se fue entero en la etapa del valle de Vallanta al albergue Quintino Sella, situado al pie de los riscos que forman la pared Este del Viso. No vimos las peñas hasta el día siguiente, por la niebla que surgió después del mediodía, y el refugio apareció, al abrirse un pequeño claro, cuando lo teníamos a 300 metros. El profesor Sella, funda-





3200m. baino gehiago dituzten gailurrez osatutako mendigune batean kokatuta dago. Monte Viso (3.841m), Mendebaldeko Alpeetako gailur altuena izan arren ez da ezagunetarikoa. Artikulu honetan mendi honen inguruan dagoen trekking bat deskribatuko dugu. Ez da Mont Blancetako bezain ezaguna baina hau bezain ikusgarria da. Paisaiatz, gailurrez, lakuez eta aterpetxez gain landaretza eta animalia ugari ikusteko aukera izan genuen. Ibilbide hau aukeratzeko orduan, pisu handia izan zuen Kartagoko "Hanibal" delako jeneral ospetsu batek, duela denbora asko, bere armadarekin (elefanteak barne) mendi hauek zeharkatu izateak eta baita Virgiliok, Eneasen abenturetako bat bertan kokatu izanak.

7 egun behar izan genituen batez beste 2.200 m-tako altueran kokatzen den bidezidor zirkular hau zeharkatzeko.



dor del Club Alpino Italiano, abrió en 1863 la vía más conocida para coronar el Viso. El jueves 3 salió nublado, por lo que lo empleados en el ascenso al Viso Mozzo, un tres mil muy fácil que está frente al grande. El recorrido más interesante fue el de la mañana del viernes, en la que volvió el buen tiempo. La empleamos en ir del refugio Sella al de Giacoletti. La ruta pasa por la base del triángulo de la cara Norte, un enorme anfiteatro que sostuvo en su momento el mayor glaciar del macizo. Se bordea el lago Chiaretto, de un llamativo color azul esmeralda. Esa tonalidad se la da el agua que baja de los glaciares más altos teñida de verde. Coge ese tinte al discurrir sobre las rocas volcánicas de ese color que abundan en las paredes del Viso.

El sábado 5 nos esperaba, sin que lo tuviéramos previsto, la jornada más dura. Habíamos calculado que el tramo Vallanta-Sella era el más largo y de mayor desnivel, pero la acumulación de dos puertos en el recorrido alternativo que elegimos para esquivar la Traversette –por aquello de que no nos pasará lo mismo que a Aníbal– resultó muy pesado. La compensación fue que, con el rodeo, tuvimos ocasión de contemplar los lagos en los que nace el río Po, que Virgilio denomina en su Eneida con su nombre grie-

go, el Eridano. Al poeta romano debía encantarle ese paraje, pues ubica en él, ni más ni menos, que al Elisis, el lugar que la mitología griega y romana reserva a los bienaventurados. Esos mismos a los que la religión cristiana permite ir al Cielo. Y es que, realmente, las praderas rodeadas de pinos laricios que salpican el sistema lacustre del Po son realmente paradisiacas. Pero nosotros teníamos que superar dos collados de casi 2.700 metros, los de Armoine y Manzol, antes de llegar al Granero, el último refugio de nuestro 'tour'. Fueron siete horas de caminata, incluyendo en ellas las dos duras subidas -, de 700 y 500 metros, respectivamente-, de los dos pasos antes citados, que se vieron compensados por la terraza con cerveza y el confort, casi de hotel, del Granero.

Para el domingo día 6, vispera de San Fermín, sólo nos quedaba pasar un último coll, el de Selliere, y bajar a Ristolas. Tuvimos de todo. Como agradable, el hecho de toparnos con un rebeco cuando cruzábamos un nevero. Pasó brincando a una decena de metros de nuestras espaldas. Y como menos grato la tormenta que nos sorprendió en medio del collado. Gracias a Dios fue de corta duración, pues vino con truenos y granizo. No le faltó de nada. Tuvimos suerte, porque a la tarde descargó otra mucho más potente.



▲ Carro norte del Viso. Lagos nacimiento del Po.

Micología (XI)

Luis M. Iriarte

INOCYBE

El género *Inocybe* fue creado por Fries y su nombre viene a decir Cabeza fibrosa. Forma un grupo muy natural en el que se encasillan más de ciento cincuenta especies. Es fácil saber si una seta pertenece al género *Inocybe*, pero lo difícil es precisar de qué especie se trata. Ocurre lo mismo que con el género *Russula* que es todavía más numeroso. Pero sucede que los reactivos químicos no son tan determinantes como lo son en el caso de las *Russulas*. Por eso la determinación de las especies del género *Inocybe* hay que realizarla ayudándose con las diferencias que puedan observarse en algunos elementos microscópicos (esporas y cistidios). Es necesario el microscopio para diferenciarlas.

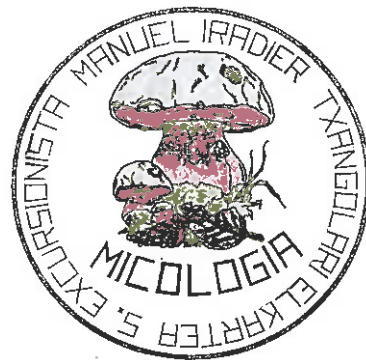
Las especies del género *Inocybe* suelen tener el sombrero seco y fibriloso, nunca higrófono, cónico, más o menos mamelonado y con tendencia a abrirse radialmente. Predominan los colores ocre más o menos oscuros, pero también los hay blancos, rosas, lilas, rojizos, etc. Las láminas son adherentes, ventrudas, generalmente apretadas y de olor ocre-pardo o verde oliva que es más pálido en su juventud.

El pie suele ser cilíndrico, derecho, no muy alargado, a veces más grueso en su base y en ocasiones con hulo marginado o no. A menudo es pruinoso en la zona alta y con restos de velo o cortina o sus restos en forma de filamentos sobre el pie o el borde del sombrero. Este velo es muy fugaz y es posible observarlo solamente en especies muy jóvenes, pero está privado de anillo. En su base puede llevar restos de micelio.

Su carne es fibrosa y blanquecina, pero en ocasiones toma otro color al tener contacto con el aire. Puede tener distintos olores como a fruta madura, flores, trufas, miel, moho, esperma, etc., imperceptible o desagradable, según las distintas especies. El sabor puede ser dulce o amargo, algunas veces las dos cosas, empezando por ser dulce para terminar amargando.

Esporada ocrácea. Esporas de tamaño y forma variada.

Las *Inocybes* pueden aparecer en primavera, pero se presentan más frecuentemente en verano y en otoño, habiéndose principalmente en los bosques de frondosas y de coníferas. Son terrestres y algunas especies prefieren los lugares húmedos como el mantillo de los bosques o humus, las turberas, etc. Otros aparecen en lugares soleados, claras del bosque, caminos forestales, etc., y algunos crecen en lugares muy secos y arenosos.



Las especies de este género no tienen ningún valor culinario y muchas de ellas son tóxicas, como *Inocybe patouillardi*, *Inocybe fatigiata*, *Inocybe geophylla*, *Inocybe maculata*, *Inocybe napipes*, etc.



Inocybe napipes. Fotografía: Cetto.

La toxicidad se debe a la muscarina que hay en sus tejidos y que produce lo que se llama Síndrome sudoriano.



Inocybe patouillardi. Fotografía: Cetto.

De una a tres horas después de la ingestión se produce una gran sudoración, hipersecreción salivar, sed, pulso lento, contracción de las pupilas, diarreas, vómitos, etc. La *Inocybe patouillardi* puede incluso llegar a ser mortal por la cantidad de muscarina que contiene, su sombrero es acampanado-cónico y radialmente resquebrajado en la

madurez. Esta seta de sabor suave y olor agradable, de joven es blanca, pasa a naranja-rojizo al hacerse adulta y crece en primavera y otoño en los claros de los bosques, resultando más peligrosa por su aspecto carnoso y apetecible.

HEBELOMA

El género *Hebeloma* fue creado por Fries y su nombre se deriva de *hebes*, que quiere decir pubescencia y de *loma* que significa franja, fleco, velo, cortina, etc. Son especies homogéneas que comprende unas cincuenta especies más o menos carnosas que suelen tener el sombrero algo arrugado de joven, casi siempre con el margen incurvado, ligeramente viscoso, de un color marrón-pardo, ocre o blanquecino, la mayoría de las veces de un color ocre-leonado. Sus láminas son escotadas y de color ocre más o menos pálido, que oscurecen al madurar sus esporas. El pie fibroso, pruinoso en la zona alta, porta en la juventud una cortina o velo que puede ser fugaz o más o menos persistente, o deja sus restos en torno al margen del sombrero y sobre el pie, formando un anillo, como sucede en el *Hebeloma radicosum*.



Hebeloma radicosum. Fotografía: Xavier de Olano.

Su carne blanquecina o cremosa que frecuentemente despiden olor a rábano.

Algunas especies exudan gotitas acuosas o lechosas que al secarse dejan marcadas unas pecas pardas.

Las esporas son ocreas y finalmente verrucosas.

No son comestibles; se rechazan porque suelen tener sabor desagradable y además algunas son sospechosas de producir trastornos gastrointestinales.

Crece generalmente tanto en bosques de hojas como de agujas, pero algunas especies buscan otros sitios como pueden ser terrenos arenosos en las dunas.

Existen cuatro géneros con nombres científicos parecidos que tienen entre sí cierta relación. Son:

Hebeloma.
Tricholoma.
Hypholoma.
Entoloma.

Las especies de los cuatro son relativamente robustas y sus láminas son escotadas cerca del pie. Pero se diferencian por las mismas láminas en la madurez.

Las *Hebelomas* las tienen de color ocre.

Las *Tricholomas* blancas.

Las *Hypholomas* oliváceas o grises.

Y las *Entolomas* rosadas.

El género *Hebeloma* encuadra a cerca de cuarenta especies, algunas de ellas muy conocidas y otras no tanto.



Hebeloma sinapizans. Fotografía: Iberduero

HELVELLA

La mayoría de las especies del género *Helvella* suelen tener forma de mitra compuesta por dos o cuatro lóbulos y unas pocas especies, en su juventud, tienen forma de copa.

Suelen ser de consistencia frágil.

El pie, claramente separado del sombrero y que está siempre bien desarrollado, puede ser liso pero generalmente está más o menos fuertemente recorrido por profundos e irregulares surcos.

Sus esporas, la mayoría de las veces son elípticas, pero también las hay con forma oval y fusiforme.

Las *Helvellas* son relativamente abundantes en primavera y otoño en bosques arenosos. Todas ellas son tóxicas en crudo debido al ácido helvéllico que destruye los hemáties de la sangre; este ácido desaparece en la cocción de las setas.

Debido a que el pie de estas especies es hueco, se recomienda no cortarlo al recolectar para evitar que se introduzca arena en su interior; después de lavadas se quita la mitad inferior del pie y se cocinan durante media hora como mínimo.



Helvella crispa Fotografía: B. D. C.

Entre las *Helvellas* más conocidas tenemos la *Helvella leucopus* "Bonete" que crece en bosques de chopos, en las orillas de los ríos, la *Helvella crispa* "Oreja de gato" que crece en los bosques y la *Helvella lacunosa* "Oreja de gato negra" que la encontramos en los senderos de los bosques de frondosas y coníferas.



Helvella lacunosa. Fotografía: Xavier de Olano.

LACCARIA

Este género fue creado por Bekerley-Broome en 1883 y su nombre está relacionado con el barniz debido a los vistosos colores de las especies. Fries incluyó a estas especies entre las *Clitocybes* y Quelet en las *Collybias*.

La docena de especies de este género son higrófanas.

Son especies poco carnosas, esbeltas y de coloraciones rojizas y violetas. El sombrero es poco carnoso, las láminas espaciadas, gruesas, más o menos decurrentes o adherentes y del mismo color que el sombrero. El pie es delgado, la carne escasa y tenaz y las esporas blancas, esféricas, verrugosas y no amiloides.

Crece en lugares muy húmedos de los bosques, no hay ninguna venenosa y todas son comestibles, aunque es mejor mezclarlas con otras especies debido a la escasez de

su carne. Para muchos autores la única especie verdadera es la *Laccaria laccata* y las demás son variedades.



Laccaria laccata. Fotografía: Xavier de Olano.

Entre las especies más comunes citamos:

Laccaria laccata.

Laccaria amethystina.

Laccaria proxima.

Laccaria bicolor.

Laccaria tortilis.

La *Laccaria amethystina* tiene un color totalmente violeta oscuro que palidece en tiempo seco.



Laccaria amethystina. Fotografía: Xavier de Olano.

La *Laccaria bicolor* tiene la base de su pie de color violeta y las láminas de color violáceo.



Laccaria bicolor. Fotografía: Xavier de Olano.



RONDA

12ª edición de los 101 km

Kepa Díaz - Luismi Sz. de Cámara

El pasado sábado 10 de Mayo se celebró en la localidad malagueña de Ronda la 12ª edición de los 101 km., prueba deportiva de largo recorrido organizada por el 4º Tercio de la Legión, que bajo las modalidades de marcha, BTT o Duathlon recorre durante 24 horas la serranía de Ronda.

La modalidad estrella es la marcha para la que se establece un tiempo máximo de 24 horas. En esta disciplina, korrikas de esta Sociedad, Juan Bernardo García Rubio, Kepa Díaz e Iñaki Bergara han participado en ediciones anteriores consiguiendo notables resultados.

Este año dos socios, Kepa Díaz y LuisMi Sáez de Cámara (los Zipi y Zape de la "Subida a Estíbaliz") hemos participado en la modalidad de BTT.

Ya a finales del mes de Enero comenzamos a preparar esta excursión con el problema de realizar las inscripciones y buscar alojamiento. Digo problema porque allí nos encontramos 2600 bikers, 2615 marchadores y aproximadamente 600 duathletas. Después comenzó el proceso de preparación. Hacer 100 km. por caminos y senderos no es cosa de broma.

A este respecto tengo que decir que contaba con cierta ventaja con respecto a Kepa.; mi deporte habitual es la bicicleta aunque sea por carretera y mi desventaja que pertenezco a la cosecha del 50, y eso ya son años. Nuestra meta, además de acabar, era la de hacerlo en un tiempo honroso. En mi caso en menos de siete horas y en el de Kepa en menos de nueve. Los dos conseguimos nuestros propósitos sobradamente.

Con buenas sensaciones fueron pasando los días y así, casi sin darnos cuenta, llegó el día de salir de Vitoria. De esta forma, el jueves 8 de Mayo, por la tarde, nos pusimos en marcha. Casi de salida entablamos una cierta amistad con unas nubes que nos fueron dando conversación y agua hasta llegar a Málaga. Allí cielo azul y buena temperatura. Recogimos las acreditaciones en el polideportivo y nos dirigimos a nuestro alojamiento. Habíamos conseguido habitación en un hotelito a 20 Km. de Ronda en las estribaciones de la Sierra de Grazalema. Se llama "El Horcajo". Un antiguo cortijo reconvertido en hotel, muy tranquilo y familiar. Os lo aconsejo.

Por la tarde a sacar fotos. Bajar hasta el tajo, ver las últimas cuestas del recorrido. En fin, turismo puro y



duro. A las 20,30 teníamos la llamada "comida de la pasta", pues bien, a las 20.25 nuestras amigas las nubes se juntaron y nos ofrecieron todo un espectáculo de agua, luz y sonido. Cayó agua a base de bien y yo me fui a dormir con la sensación de que al día siguiente de BTT nada.

Sin embargo el sábado 10 amaneció nublado pero con algunos claros. Esto nos animó. Así que preparamos nuestras "Mendiz" y a correr. Los ciclistas salíamos a las 10,30 de la mañana y los marchadores a las 11. Pues bien, a las 9,30 había en la salida más gente que en las rebajas. Después de tres controles en donde

nos sellaban, miraban y remiraban nuestro "pasaporte" (librito en donde nos sellarían en los 5 controles de paso y que debíamos llevar siempre con nosotros) accedimos al fin al recinto en donde se iba a efectuar la salida. Todo con enseñas legionarias, banderas y ambiente muy militar.

A las 10,30, con puntualidad mediterránea (10,40 pasadas), nos pusimos en marcha. Atravesamos la ciudad y a las 11 en punto comenzamos la prueba. Esta se puede dividir en tres partes. Los primeros 40 Km. son de dificultad media-baja y se hacen a una velocidad bastante elevada (en una de las bajadas tanto Kepa como yo pasamos de los 60 km. hora). La segunda parte, entre los 40 y los 70 es de una dificultad media. Hay algunas bajadas técnicas y una subida de 2 km. La tercera parte, entre los Km. 70 y final es de dificultad alta.

Ya en la salida Kepa y yo nos dijimos adiós y cada uno a hacer la guerra como buenamente podía. En la primera parte lo único significativo era el frío (8°). En la segunda, el agua. Nos volvió a llover. A mí me pilló en una zona con terrero pedregoso y no pasé dificultades, pero a mi amigo le cogió en una zona arcillosa y allí se dejó parte de sus energías quitando el barro de las ruedas y lavando la bici. Allí por el km. 60 se encontraba el 3° de los avituallamientos, quizás el más multitudinario de todos. Estaba al final de una cuesta



▲ Empieza la marcha. (www.cpyat0.com)



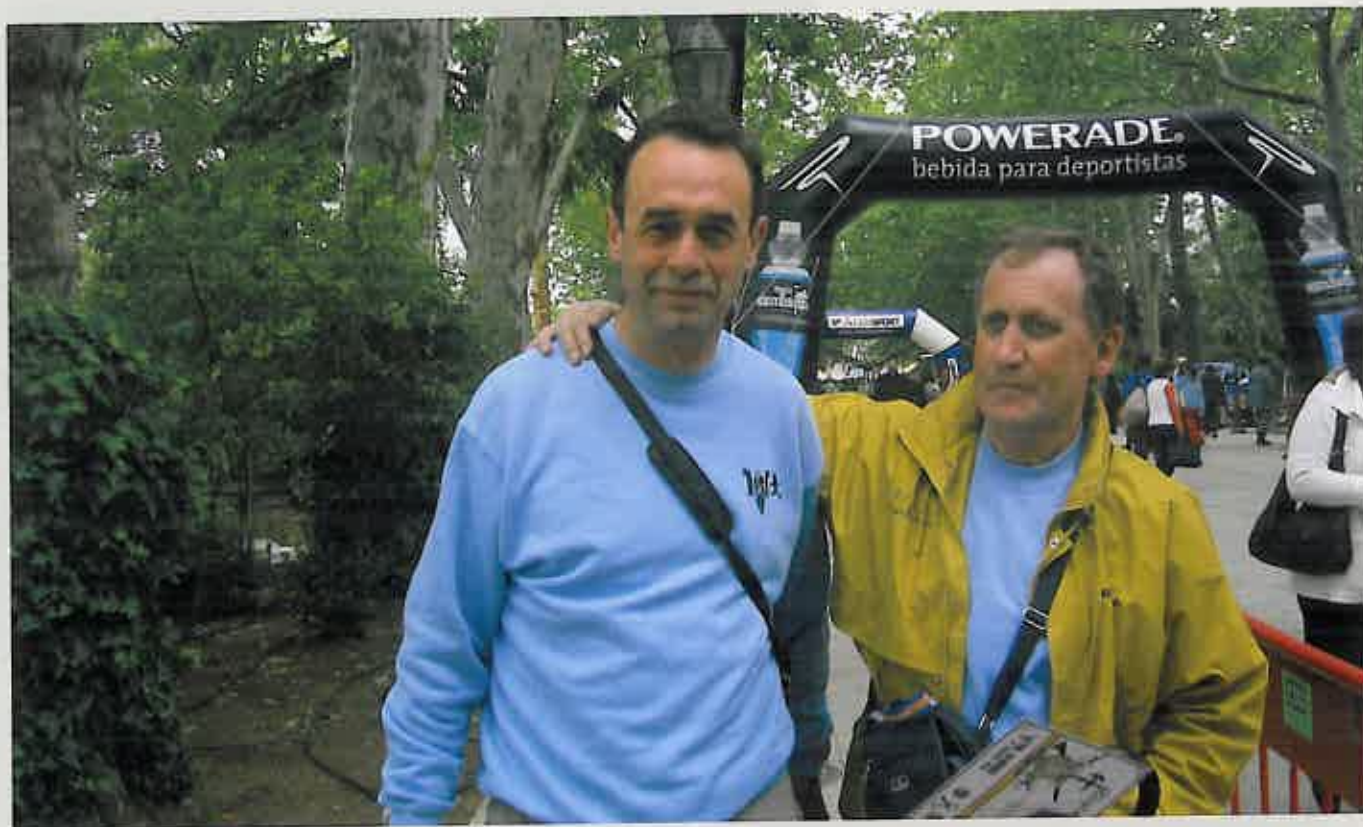
▲ A pie y en bici. (www.cpyato.com)

asfaltada con un porcentaje bestial. Allí lo primero que me encontré fue a un legionario que, al lado de un camión cisterna y a voz en grito y con ese gracejo andaluz decía: "A vé a izquierda pa rellená lo bidone e la camelbak" y así una y otra vez. Pues nada, a hacerle caso. Así poco a poco se fueron pasando los Km. Sobre el km. 70 pasamos por el acuartelamiento de la legión en donde se encontraba otro de los avituallamientos. En este punto Kepa tuvo que realizar una limpieza a fondo con una manguera de su "burra"

y engrasar la cadena ya que ésta estaba hecha una pena. A partir de ese momento nos encaminamos al gran reto de la marcha; la subida y bajada al monasterio de La Carigüela. La subida en tierra, iba cogiendo paulatinamente mayor inclinación. Así los participantes en la disciplina de duathlon que habíamos adelantado nos iban pasando. Lo bueno de esta ascensión es que si la subida es mala, la bajada es casi peor, es una calzada de piedra con una gran pendiente y curvas "paellas" cerradísimas, para disfrutar. Arriba "el pupas" de Kepa tuvo un pinchazo y ejerciendo de buen compañero, no solo arregló el suyo sino que ayudó a otro participante y hasta le regaló la bomba de hinchar (nosotros íbamos de modernos con botellas de aire comprimido)

Posteriormente, los últimos 20 kms. se realizan por la orilla del río por un sendero estrecho y trialero. Para postre nos queda la llamada "subida del cachondeo", un rampón empedrado que nos lleva desde el fondo del tajo hasta el pueblo. Aquello fue una "sálvese el que pueda", andando o montados todos veíamos allá arriba, pero que muy arriba, las casas de Ronda. Pero como no hay mal que mil años dure, pues que la cosa





se acabó en la Alameda del Tajo y me dejó, por lo menos a mí, con ganas de más.

En meta todo muy marcial, toma de tiempos, entrega de bicis, comida, recogida de la sudadera... etc.

En cuanto a la comida, hay un dicho que cuenta que el poder de un ejército se cuenta por la frugalidad de sus ranchos. A la vista de lo que comimos, nuestro ejército debe ser de los más potentes del mundo.

Una vez acabada nuestra participación, pues vuelta al hotel y a cenar. Allí nos comimos hasta las servilletas.

A la mañana siguiente tocaba limpiar las bicis, comprar algún recuerdo y recoger los diplomas. En la zona de meta nos encontramos que aún estaba montado todo el tinglado ya que faltaban por llegar algunos participantes. Coincidimos con la última, una chica joven con la mirada extraviada por el cansancio que se presentó en meta a las 10,55, es decir, 23 horas y 55 minutos. Se llevó el aplauso de su vida.

Después, para casa. A propósito, ¿sabéis con quien nos encontramos por Valdepeñas? Efectivamente con nuestras amigas las nubes, que nos acompañaron un rato durante el viaje de vuelta.

A estas alturas del año, nos estamos preparando para acudir a la edición del 2009. Si alguno se decide... pues os esperamos.

Ahora, AXA mucho más cerca de ti.

Por fin, toda la experiencia del grupo AXA a la vuelta de la esquina. Mucho más cerca de ti. Todos sus productos, sus servicios y sus profesionales.

Para ayudarte en lo que necesites. A tu lado. A tu disposición.

Ven a conocer nuestra nueva Agencia AXA en Vitoria:



SUSAETA SEGUROS ASEGURAOAK, S.L.

**Avda. Juan Carlos I, nº 7 Bajo
01002 Vitoria (Álava)
Teléfono: 945 060 769**



COVACHA

Un circo escondido entre montañas

Alfonso de las Heras

Como otras tantas veces me dijo mi amigo Sinfo.
Me gustaría ir a la Covacha.

Desde Nalgijo hay una ascensión un poco larga pero muy atractiva pasando por la laguna de los Caballeros. - Le contesté.

La cosa, en un principio no pasó de ahí, pero a medida que se acercaba la época de hacer las salidas

de Primavera – Verano la salida que, en principio, no tenía prevista para este año fue tomando forma. Bueno, más que forma era que al amigo Sinfo le veía con muchísimas ganas de ir por aquellos lares.

Un día, incluso, me trajo un libro en el que indicaba accesos a dicho monte. Entre ellos había un largo recorrido desde el puerto que separa los pueblos de Umbrías y Nava del Barco. En un principio





▲ Visitantes de la Peña del Águila



◀ Cabras montesas en Castfrio

deseché dicho recorrido por largo y por la monotonía de una pista que nos acercaba hasta el centro del circo. Sin embargo, a medida que el tiempo se acercaba observé que dicho acceso tenía la ventaja de poder dar toda la vuelta al circo de la Covacha para terminar en el punto de partida.

En la cocina de casa empecé a estudiar la manera de dar forma a los pensamientos de Sinfo y a los míos propios ya que el objetivo se estaba convirtiendo en una obsesión más que en una meta.

Había que contar con el tiempo ya que hacer un recorrido sin poder ver nada por culpa de las nubes

no parece nada atractivo. ¡Tenemos los suficientes años como para poder elegir día y lugar! ¡Vamos, que no tenemos que fichar ninguno de los dos en ningún sitio!

De esta forma un lunes por la tarde nos marchamos hasta Piedrahita en la provincia de Ávila. Allí pernoctaríamos y de buena madrugada iniciaríamos la vuelta prevista. El lunes paseamos por el bonito pueblo en donde no sabemos si hay más habitantes o más cigüeñas. Es un caso digno de estudio. Por si eso fuera poco hay un edificio que alberga la mayor cantidad de nidos de golondrinas que jamás haya visto. ¡Entre can y can del tejado había hasta 7 nidos



▲ Cascadas del lago de la Nava

juntos! Sinfo y yo calculamos que la distancia entre canes sería, como mucho, de 70 centímetros. ¡Increíble!

Por estos días se celebra un campeonato internacional de parapente y varios centenares de "guiris" se dan cita para tirarse con sus artefactos desde el puerto de Peñanegra a 1909 metros de altura y situado al Sur y encima, literalmente, del pueblo. En las cercanías del puerto, con dirección Este se encuentra la cima del Cerro de los Moros.

Los "guiris" llenan el pueblo con sus mochilones sus distintos idiomas y un hambre pantagruélica. Las hamburgueserías no pueden, casi, llenar las panzas, con cerveza, chuletones y hamburguesas "king size" de los eventuales habitantes de la zona

Después de cenar opíparamente, tomar un par de orujitos de hierbas y pedirle al posadero que nos lle-

nara un termo de café con leche, nos fuimos a entregarnos a los brazos de Morfeo.

Antes de amanecer ya estábamos caminando desde el puerto de Nava del Barco situado a algo más de 1300 metros de altura. La pista era amplia y transitable para vehículos "todo - terreno". Bordeamos por la derecha un otero llamado Cabeza Redonda que esta cubierto de pinos. La pista asciende lentamente. Nos llama la atención el ruido del discurrir del agua, que de forma extraña, se desplaza haciendo ladera en vez de lanzarse monte abajo como es lo más lógico pensar.

Al poco empezamos a cruzar la primera de las puertas metálicas, y son unas cuantas, que, cerramos tras nuestro paso, y que sirven para evitar que el ganado, vacas y caballos, se puedan alejar de sus lugares de avituallamiento. Dos preciosos caballos,



madre e hija, (foto al canto) se nos quedan mirando un una cara de pedir, que parecía que daban...

Seguimos por la pista y con el ruido de agua que llega a oírse por debajo de nuestros pies, cruzando la pista, Ascendemos un poco más y pasamos junto a un vértice geodésico. ¡Ya estamos sobre los 1600 metros de altura. Ahora perdemos un poco de altura para subir rápidamente a los 1700 metros. Es entonces cuando descubrimos el misterio del agua. Está canalizada y viene de la laguna del circo por medio de bombeo y acequias.

Ya vemos el circo en todo su esplendor. Ahora debemos entrar en él y para ello descenderemos hasta llegar al fondo y caminar junto al río y sus cascadas que tan atractivos se ven desde nuestra altura. La pista se ha convertido en un sendero y desciende haciendo una larga diagonal. Las máquinas de fotos hacen horas "extras"

Caminar junto a un arroyo de montaña es uno de los placeres mayores que se puede tener en esta vida.

El roncoteo del agua, el saltar entre piedras y tener que descalzarnos para no llenar las botas de agua. Ver a las cabras hispánicas. Fotos y más fotos. Abrevar placidamente en los remansos. Aquí nos pasó algo curioso. Las cabras nos miraban tranquilamente y dejaban que nos aproximásemos hasta casi tocarlas. Sinó se acerco un poco más de lo que podríamos llamar límite de seguridad y dos machos le escupieron y se marcharon llenos de dignidad. ¡Serán guarros! Ascendemos con el río placidamente, a su lado, como buenos amigos.

Ya estamos en la laguna de Nava a 1800 metros sólo nos queda subir 600 metros de desnivel entre rocas de granito y sin sendero ya que las trazas y los "cairns" eran como de pitorreo, ya que se cruzaban y desaparecían con una habilidad digna del gran Hudini.

Tras varias intentonas fallidas. Es decir, subir, encontrar una roca infranqueable o un cortado inviolable, bajar y volverlo a intentar por otro canal, eso



▲ Lago de Nava desde el collado de la Azagaya

▲ Lago de Nava desde cima Covacha

sin dejar de admirar las vistas de la laguna y de las afiladas rocas que están sobre nuestras cabezas. El día es magnífico y el Sol nos saluda desde lo alto, sin embargo la temperatura es fresca lo que hace que caminemos rapidito.

Al final encontramos un acceso que nos lleva al collado entre La Covacha y las Azagayas. Todo parece perfecto, tras superar una pequeña laguna, llegamos al collado y... ¡No te fastidia que nos vemos envueltos en una densísima niebla que proviniendo del Sur nos deja ciegos a los encantos de la cima! No podemos ver nada. Ni del camino recorrido ni de lo que hay al lado contrario. ¡Mala pata!

Comenzamos el recorrido por las cimas del circo coincidiendo con la travesía de la Alta Extremadura. Vamos recorriendo todos collados y todas las cimas. La niebla se disipa y se vuelve a poner. Las cimas van discurriendo ante nuestros pies. La Angostura, El Castifrió... El camino se hace rápido hasta llegar al cordal del Águila. Aquí el sendero que nos ha acom-

pañado se va hacia el Oeste y nosotros seguimos hacia el Norte. Las peñas del Águila son el último tramo en el que andar, más o menos cómodamente, es posible. Los escobales lo empiezan a llenar todo. Las piernas se llenan de rasguños y la cabeza de malas ideas y muchos "pecados"

Cuado Dios quiso llegamos a la pista de partida donde paramos ha hacer un descanso un poco más prolongado de lo habitual. Desde ese punto, allí donde la pista iniciaba la bajada al circo, volvemos por donde hemos venido. Llegamos al coche y sin dilación partimos hacia Piedrahita donde una buena ducha y una cena nos esperan en el hotel.

Las fotos son testigos mudos de un día casi perfecto entre lagunas, rocas graníticas y animales, sólo la niebla nos impidió eliminar el "casi"

¡Madre, que bonito es todo este Circo! Mañana nos espera otro recorrido un poco más al Oeste, pero eso ya es otra historia...

PASEO POR LAS HUELLAS DEL PASADO EN LOS Montes Obarenes

José Antonio Moreno Tamayo

Gaur zailtasun gutxi duen ibilbide bat proposatzen dugu: 13 km-tako luzera du eta Obarenes Mendietatik igarotzen da, Burgosko iparraldeko mendikatea. Ameiugoko Monumento al Pastor delako guneezagunean hasten da. Encio, hutsik dagoen herria, utzi eta Arroyo Galenako mehargunetik Obarenesko Monasteriora iritsiko gara. Bertan ibilbidearen hasierara eramango gaituen bide bat hartuko dugu. Ibilbide honek eremua ezagutzeko eta baita inguruan dauden Buey, la Verdina, Mancubo, Flor eta Union mendietara igotzeko data jartzeko aukera emango digu. Mendi hauek izango dira, hain zuzen ere, gure lagun eta zaindari ibilbide osoan zehar.

LOCALIZACION

El paseo transcurre entre el Monumento al Pastor (Ameyugo), Encío, Monasterio de obarenes, y regreso de nuevo por una calzada de origen romano, al Monumento al Pastor. Discurre este recorrido dentro de terrenos pertenecientes al conjunto de "Paraje Protegido" de los Montes Obarenes, sistema montañoso del Norte de Burgos, con una altitud media de unos 800-900 metros, y 30 Km. de longitud, desde las Hoces del Ebro, en Sobrón y las conchas de Haro, donde finaliza. Es un recorrido suave, de dificultad baja y con una distancia de 13 kms, este circuito que hoy se propone al esforzado paseante.



▲ Detalle de calzada



▲ Monasterio

MONUMENTO AL PASTOR, DE AMEYUGO

El Monumento al Pastor surge cuando una fuerte tormenta sorprende al pastor Esteban Frechilla cuidando su rebaño y al tratar de guardar un corderillo recién nacido, fue fulminado por un rayo. Este suceso ocurrió en Amusco (Palencia). Martín Artajo, a la sazón Ministro de Franco, se planteó elevar un Monumento al sufrido Pastor Castellano. Se pensó erigir el mismo, en el desfiladero de Pancorbo, pero pensando que las rocas lo empuqueñecerían, se decidió realizarlo junto a la pequeña roca, que denominada "Muela de Napoleón" se encuentra en el lugar que iniciamos la marcha. El conjunto es obra de Víctor de los Ríos, nacido en 1909 en Santoña (Santander) y gallecido en Santander en 1996. Fue inaugurado por Franco en una tarde lluviosa como pocas, un 30 de Octubre de 1961. En la roca denominada "Muela de Napoleón" existe una oquedad en la que se colocó un grupo escultórico del nacimiento de Jesús, y en los primeros años de transmisiones de TVE, desde este lugar se retransmitía la Misa del Gallo, del día de Nochebuena. Completa este bucólico conjunto pastoril, las tallas pétreas del perro y el zagal que saluda con la gorra al automovilista que circula por la N-1. Aquí iniciamos el recorrido por pista parcelaria que se encamina hacia el Oeste. Tras 1,8 km., llegamos al poblado actual de Encío (el antiguo pueblo está deshabitado en un cerro).

ENCÍO

Pequeño Pueblo de la provincia castellana de Burgos, al borde de la carretera Madrid-Bilbao, por



▲ Portada barroca

Orduña. Hoy día, el pueblo que se encuentra en lo alto de la colina está abandonado y no vive ningún vecino. En el borde de la carretera existe una pequeña instalación de agricultura para trabajar las tierras que pertenecen al pueblo.

ARROYO GALENA

De Encío, tras atravesar la carretera a Bilbao por Orduña, seguimos por pista parcelaria y llegamos a una bifurcación tomando el camino de la izquierda (el camino de la derecha es la calzada romana, por la cual haremos el regreso). Nos adentramos en el desfiladero del arroyo Galena. Una vez en él, lo primero que advertimos al llegar son los ciclópeos contrafuertes de la calzada romana que se dirige a Frías. Esta calzada fue consolidada en tiempos de Napoleón para su infraestructura de defensa de los castillos de Pancorbo, en este punto estratégico, y sin darnos cuenta el arroyo Galena, que se encajona en un bello desfiladero entre paredes de rocas rojizas y una exuberante vegetación de ribera. Siguiendo el camino encontraremos un cruce a la izquierda que ignoraremos y luego llegamos al monasterio de Obarenes (4 km desde Encío).

MONASTERIO

Monasterio de "Santa Maria la Imperial de Obarenes". En este punto nos llevaremos una grata sorpresa al avistar este lugar, fundado en tiempos del Rey Alfonso VII. Todavía quedan unas airoosas ruinas hoy convertidas en granja. La desamortización de

Mendizábal, en el Siglo XIX, hizo que este Monasterio desapareciera, al igual que otros muchos de la geografía de nuestro territorio (recordemos Santa Catalina, en Trespuentes). Pero no obstante hoy día podemos intuir la grandiosidad de este monumento en una portada renacentista (apeada); en la espadaña de la torre de la Iglesia barroca, con una buena piedra de sillería tallada, conservando aunque un poco caída, una de las campanas. Destaca sobre el resto, una romántica entrada a la Iglesia (Siglo XIII, primer gótico), cubierta en la actualidad de hiedra. Lo habitaron los frailes benedictinos que poseedores de una gran biblioteca que fue trasladada al Archivo Nacional. El pueblo de Obarenes, enfrente de este lugar, se encuentra totalmente arruinado y abandonado a su suerte.



▲ Ermita románica

MONTES

Desde aquí se pueden divisar las cumbres de los montes El Buey, La Verdina, Mancubo y más al fondo el Flor y Unión. Nos encontramos ahora en un valle abierto donde gozaremos de una absoluta soledad, rodeados de los montes citados. Hasta aquí se puede llegar en automóvil, aunque es por una pista actualmente no demasiado buena, pero en la entrada del monasterio hay un buen sitio para aparcar y puede ser un buen lugar para el inicio de excursiones montañosas. Hemos subido todos los montes citados desde aquí y es un verdadero placer el hacer todos sus recorridos, ya que está garantizada la tranquilidad, por no ser estas tierras de arraigo montañosos.

REGRESO

Y tras haber almorzado en la explanada del Monasterio (hay una hermosa fuente que nos ofrece su rica agua), solo nos queda desandar lo andado. Continuamos la pista que traíamos, hacia el oeste y una vez terminadas las tapias del monasterio rápidamente tropezamos con la calzada romana, que tomaremos hacia nuestra derecha, volviendo ahora por esta, hoy destruido su firme y reformado con uno de los aglomerados que hoy rigen en nuestros caminos y carreteras, destruido su firme para que sirva de camino a los vecinos de Cubilla, pueblo que se encuentra bajo el Unión y al cual se puede acceder desde este punto y para que sirva de escape ante un posible accidente en la Central Nuclear de Santa

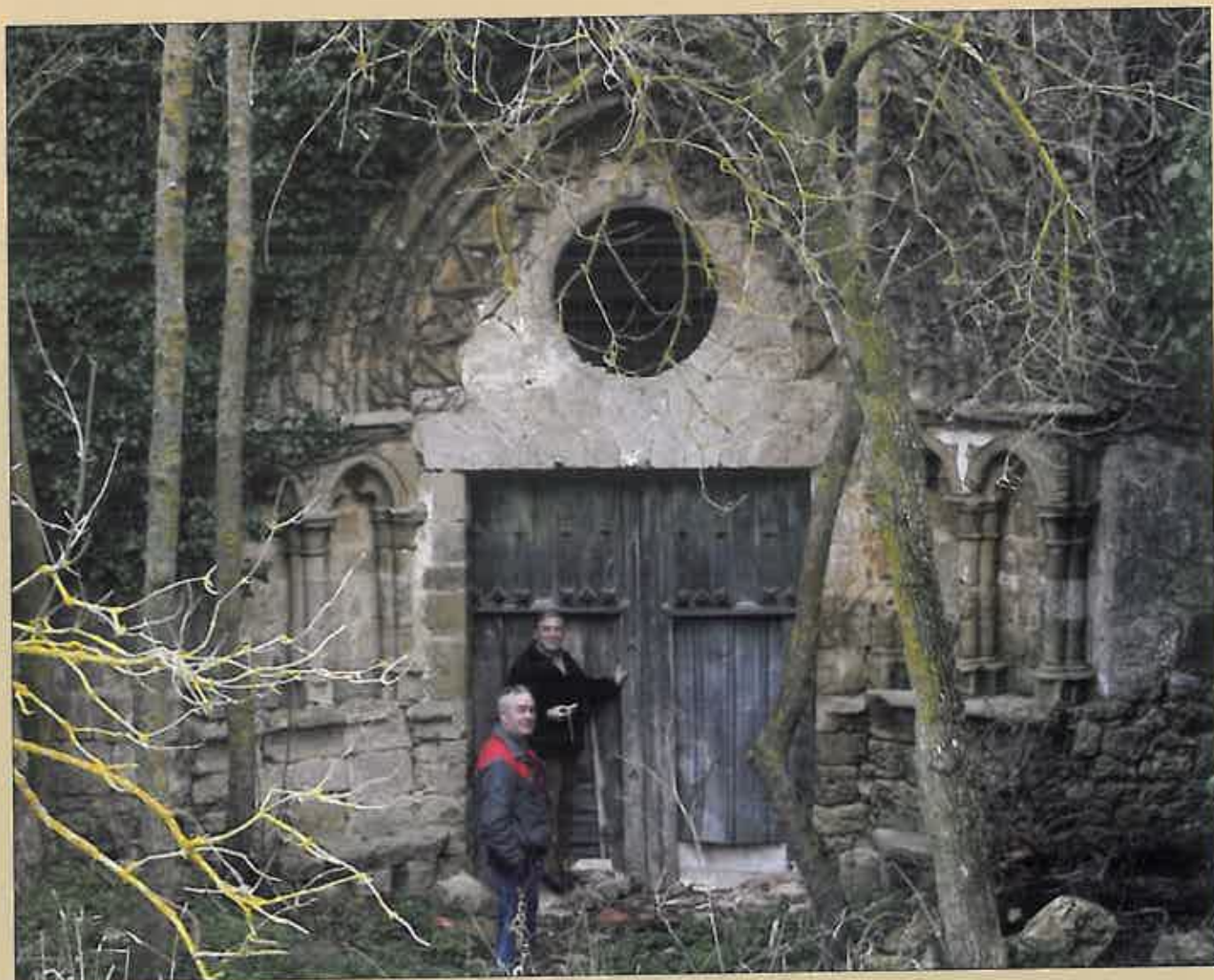
María de Garoña (Burgos), central que se encuentra al otro lado del Pico Unión. Lástima que una obra de arte (solo hay que recordar los contrafuertes que hemos visto a la entrada del arroyo Galena), para darnos una idea de la grandiosidad e importancia que tuvo este camino, haya sido destruida. Andaremos por la calzada romana aproximadamente 4,3 km., llegando al cruce de caminos desde el cual se divisa el pueblo de Encio y solo nos queda regresar al monumento al Pastor por camino ya conocido. En el citado cruce si nos queda energía podemos subir al cerro donde estuvo anteriormente Encio, ya que hay una iglesia románica, desde aquí mismo parte un sendero un tanto escabroso hasta el cerro.

CURIOSIDADES

Como curiosidad podemos hacer notar que actualmente no es el único monumento dedicado al Pastor, una vez fuera colocado en Isaba (Navarra) el Monumento al Pastor Roncalés. Como detalle diremos que este monumento colocado en el año 2000, fue obra de Antonio Loperena, de Arguedas (Navarra). Antonio en su juventud fue pastor hasta la edad de 30 años, demostrando verdaderas dotes artísticas para la pintura y talla de madera. En 1952 se trasladó a Tudela donde comienza el trabajo con la piedra, realizando varias tallas religiosas para la Catedral de Tudela y otras iglesias Navarras.



▲ Monumento de Piedra



▲ Portada Gótica

El Monumento al Pastor

Una roca desde siempre. Topónimo *frailuno*, que nuestros primeros Hermanos Franceses llamaron *Le Dent de Napoleon* y, luego, *La Muela de Napoleón*. Hincado a la vera la *Nacional I* en la villa de Ameyugo. Desde la década de los sesenta ha alcanzado relieve especial por la urbanización pastorilnavideña realizada por Víctor de los Ríos: Misterio en la cueva, Pastor gigante sobre el roquedo, Mastín y Zagal en una composición relajada en el campo llano llenan el ambiente e invitan al viajero a hacer un alto en el camino. Además, en plan de proveerse

de viático, recuperar fuerzas y llevarse consigo el embrujo del lugar, también se puede uno acercar al restaurante El Pastor, donde todos reciben trato exquisito.

Bujedo ha sido protagonista en El Pastor en varias ocasiones: El día de la inauguración del Monumento, 24 de septiembre de 1961. Los formandos asistieron a la visita de Franco, que lo inauguraba. El día 22 de diciembre de 1962, las Corales de Bujedo actuaron ante la TV en el Monumento con un concierto simulado de villancicos. Don Javier Martín Artajo envió a posteriori una carta de agradecimiento por la colaboración.

impresión - imprimatografía

Matos Monreal, S.C.



- OFFSET
- DISEÑO GRAFICO
- TIPOGRAFIA
- IMPRESION DIGITAL
- TAMPOGRAFIA
- TERMOIMPRESION
- ENCUADERNACION
- PAPELERIA

Cuchillería, 27 • Tel. y Fax: 945 25 71 83
01001 VITORIA-GASTEIZ
matosmonreal@yahoo.es



AUTOBUSES
ALEGRIA S.A.



c/. La Peña, 6
☎ **25 19 00/11**
Fax: 26 94 63
01013 VITORIA-GASTEIZ

c/. Gran Vía, 64 - 3 Ctro.
☎ **427 38 49**
Fax: 427 38 49
48011 BILBAO

GAIKAR KIROLAK

Especialistas en Running



*¡Ven a
visitarnos!*

*Etor
zaitez!*

VITORIA-GASTEIZ

C/ Bernal Diaz de Luco, 1 - Telf. y Fax 945 261 123

Vital Pensión

Entidad de Previsión Social Voluntaria

Planifícate

y elige tu regalo

Vajilla 19 piezas porcelana



Cafetera Nespresso Delonghi



Cafetera 6 l

Entremesera porcelana

Caja Vital  Vital Kutxa

www.cajavital.es

Consulta el catálogo de regalos en www.cajavital.es o en tu oficina de Caja Vital Kutxa