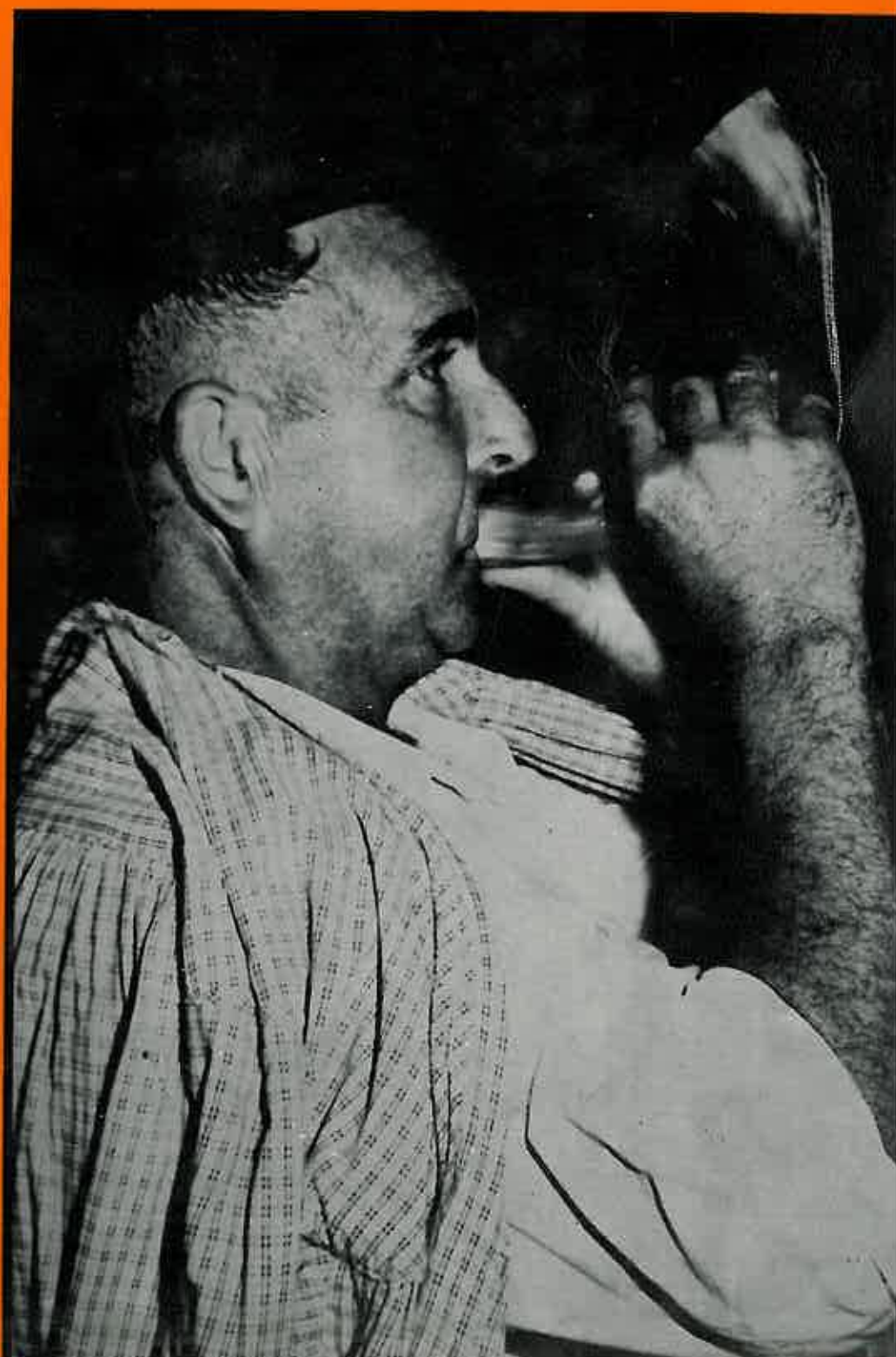


SOCIEDAD EXCURSIONISTA "MANUEL IRADIER"



Julio – Setiembre, 1977

Núm. 113



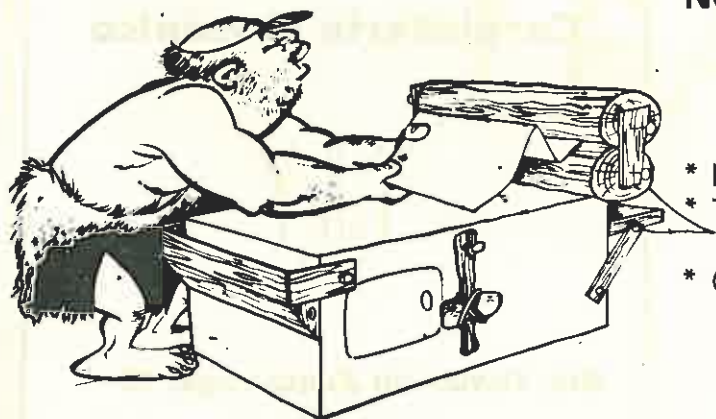
Siempre hacia cimas
más altas
de la calidad



TXIMIST
es mi nombre de pila



artes gráficas



NUESTRAS INSTALACIONES NOS PERMITEN OFRECERLES:

Un servicio completo de composición, laboratorio y montaje.

REALIZACION DE:

- * Libros y catálogos a todo color.
- * Todo tipo de impresos en offset y tipografía.
- * Grandes tiradas a dos colores para albaranes, cartas, estadillos, publicidad, propaganda, etc.

IMSO · artes gráficas · sáenz de olazagoitia — plaza de jardines de zaldiaran, 13 — tfnos.: (945) 22 55 16 - 22 05 90 — gasteiz (vitoria)



AGROMOTOR, S. A.

SIMCA
CHRYSLER
Camiones DODGE

Alto de Armentia, 7 - Tfno.: 22 24 50 — VITORIA

Ferretería
MARAÑON
(sucesor)



Plaza de España, 23
Teléfono 2119 50 VITORIA

Etayo
Hermanos

Carpintería Mecánica

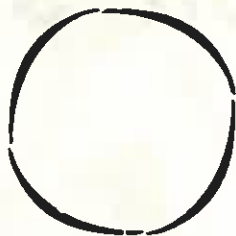


Bto. Tomás de Zumárraga, 15
Teléfono 2217 38
VITORIA

JESUS UGARTE



practicante - callista



Olaguibel,
VITORIA

Confitería



ALBERDI

San Prudencio, 27 Tel. 231699
Av. Generalísimo, 63 Tel. 244427

VITORIA

Productos "LEA"

VITORIA



**MUEBLES
ZARATE**

VITORIA

INSISA



VITORIA

Aranzábal, S. A.

VITORIA



SOCIEDAD EXCURSIONISTA MANUEL IRADIER

Pintorería, 15 · VITORIA

Núm. 113

OCTUBRE - DICIEMBRE 1977

Sumario

	Pág.
EDITORIAL	3
El montañismo en Euskadi Expedición Alpinística Científica al Africa Oriental	4
Vulgarizaciones biológicas Instrucciones para la recolección de animales y plantas	10
Folklore El Carnaval de Zalduendo en 1976 ..	14
Todos podemos investigar	16
Cómo vivía en el siglo XVII un matrimonio labrador en la Montaña Alavesa.....	17
En el camino de Legaire (Poesía).....	20
Actividades de la Excursionista	22
Goian Begoz	25
Arte popular	27
Encarte: Sierra de Arrato.	

Director: Gerardo Lz. de Guereñu.
Sub-Director: Joseba Azkarraga.
Secretario: Gregorio Pz. de Santamaría
Administrador: Iñaki Aguirre

Colaboran en este número:

Angel Rosen
Federico Puente
J. M. Satrustegui
Gerardo Lz. de Guereñu Y.
Gerardo Lz. de Guereñu G.
A. Aguirrezabal

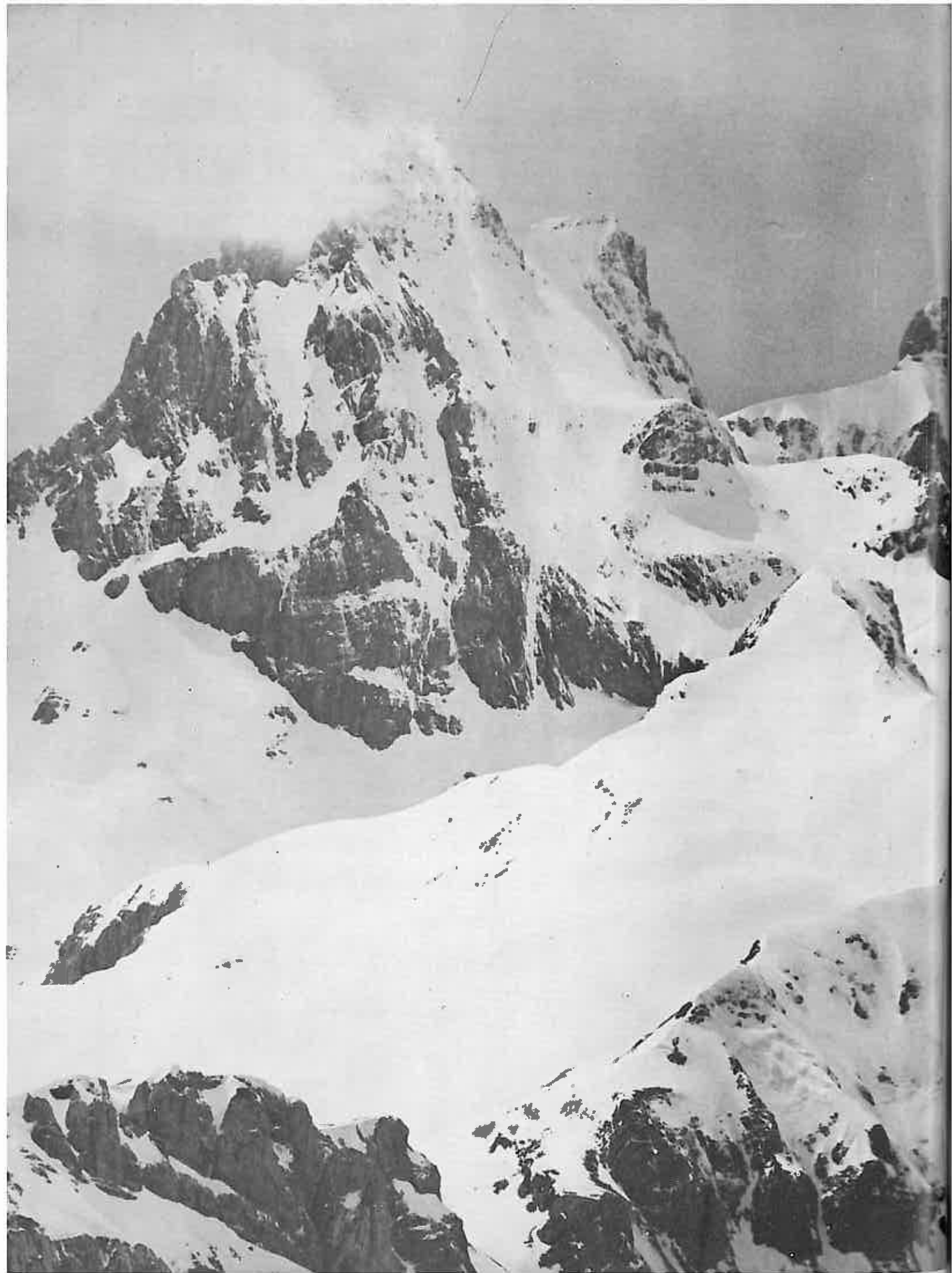
IMPRIME: IMSO, artes gráficas
Pza. de Jardines de Zaldiaran, 13
VITORIA

EDITA: Exc. Manuel Iradier
Pintorería, 15 - VITORIA

D.L. VI-150/59

Este Boletín se reparte gratuitamente
a los asociados

Portada: ALBOKARI
(Foto Lz. de Guereñu)



EDITORIAL

NUEVA EPOCA

La actual etapa que nos toca vivir se caracteriza por un constante cambio en todos los órdenes, desde el tecnológico hasta el político, poniendo en medio, por delante o por detrás de estas dos palabras que hemos elegido al azar, cuantas materias, renovables, queramos.

Las sociedades, como la nuestra, no pueden ser una excepción, sino que se encuentran sumergidas en este cambio y deben renovarse, deben adaptarse a las circunstancias en que vivimos.

Nuestra portada quiere ser una llamada a todos los que sienten a la EXCURSIONISTA, una llamada de colaboración, de aportación de ideas. Un cambio como el que debemos hacer, no puede partir de una Junta Directiva, ésta solamente puede, y debe, intentar hacer una realidad las aspiraciones de sus asociados y estos deseos debemos manifestarlos todos y entre todos marcarnos unos fines y colaborar para poder hacerlos realidad.

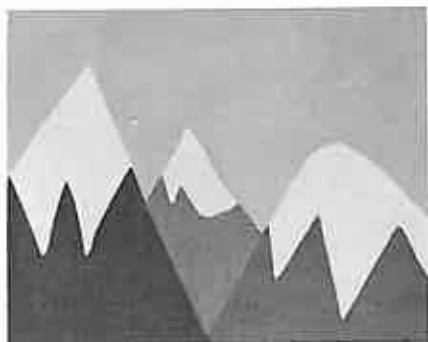
Un primero, y creemos que importante paso, lo damos con el cambio en el formato de la revista. Ampliamos su tamaño y con ello podremos publicar trabajos que hasta ahora, o no tenían cabida, o su presentación resultaba inadecuada. Ganaremos mucho en ilustraciones, planos, fotografía, y en la presentación general de los artículos.

Este número no deja de ser un anticipo de lo que en el futuro puede llegar a ser "nuestra" revista. En él se tratan algunas materias con demasiada amplitud, mientras otras actividades (grupo infantil, por ejemplo) no quedan reflejadas, pero esto no es debido a que se pretenda publicar trabajos sólo de ciertas actividades; esto es debido a la falta de colaboración recibida, por culpa, por un lado de vosotros, que no nos mandáis artículos y, por otro lado, nuestra, al no conseguir la publicación periódica trimestral. Ambos factores confiamos se resuelvan y podamos hacer un boletín como todos deseamos.

Esperamos vuestras sugerencias, vuestros trabajos, vuestras críticas, tanto para mejorar esta revista, como para adaptar la EXCURSIONISTA a los nuevos tiempos.

EXPEDICION ALPINISTICO CIENTIFICA AL AFRICA ORIENTAL

EL MONTAÑISMO EN EUSKADI



Entre los diversos deportes populares que se practican en Euskadi es el montañismo el que más número de adeptos atrae. Al menos, así lo reflejan las 21.000 licencias con que cuenta la Federación Vasco-Navarra de Montaña.

Si se tiene en cuenta que son muchos los practicantes de este deporte que no poseen dicha licencia, los amantes de la montaña sobrepasan en muchos miles la cifra antes citada.

Tal vez sea el delicioso paisaje de tierra vasca, el manto verde suave de una Sierra de Aralar o los agrestes picos del Duranguesado, lo que nos ha atraído siempre hacia la montaña, hacia la paz o a la lucha por una noble conquista.

Hoy son muchos los que, domingo tras domingo, recorren nuestras montañas. Unos, con el solo afán de pasar un día agradable compartiendo con sus compañeros sudor y bota en un nada complicado Gorbea; otros, por el contrario, superada esta fase de conocer nuestras montañas, ponen sus ilusiones en algún lejano y ambicioso objetivo.

Desde que en 1967 salió la primera expedición a los Andes peruanos, son muchos los grupos de alpinistas que, a lo largo de estos años, han cosechado éxitos en otras montañas lejanas de la tierra. Estas han conocido la presencia, la técnica y la voluntad de nuestros montañeros. Especialmente el año 1976 fue importante en la actividad de expediciones, la mayoría de las cuales han llegado a la meta del objetivo fijado.

ARABA: Aconcagua (Argentina)

GIPUZKOA: Donostia: Pucarranra 1ª ascensión al espolón N.E. (Perú).— Donostia: Huascarán (Perú).— Zumaia: Kilimanjaro-Mte. Kenia (Africa Oriental).— S.S.-Azpeitia: Salcantay (Perú).— Eibar: Kilimanjaro (Africa Oriental).

NABARRA: Shakaur. Hindu Kush (Pakistán).

BIZKAIA: Tirisch Mir IV 1ª ascensión cara N.O.— Hindu Kush (Pakistán).— Mac Kinley. Espolón Cassin (Alaska).



Foto Archivo E. M. I.

LA EXPEDICION "MANUEL IRADIER"

Esta era la primera expedición organizada por la Excursionista "Manuel Iradier" de Gasteiz. Sus objetivos se centran en el monte Kilimanjaro y en monte Kenia. Aparte del proyecto meramente deportivo, dos geólogos integraban la expedición con el fin de tomar muestras y realizar estudios en los cráteres del Kilimanjaro y del Ngorongoro. Tal vez una de las muchas razones a tener en cuenta en este proyecto fue el hecho de que hacía exactamente un siglo el explorador vitoriano MANUEL IRADIER se hallaba realizando importantes estudios en Africa, labor ésta que fue universalmente reconocida.

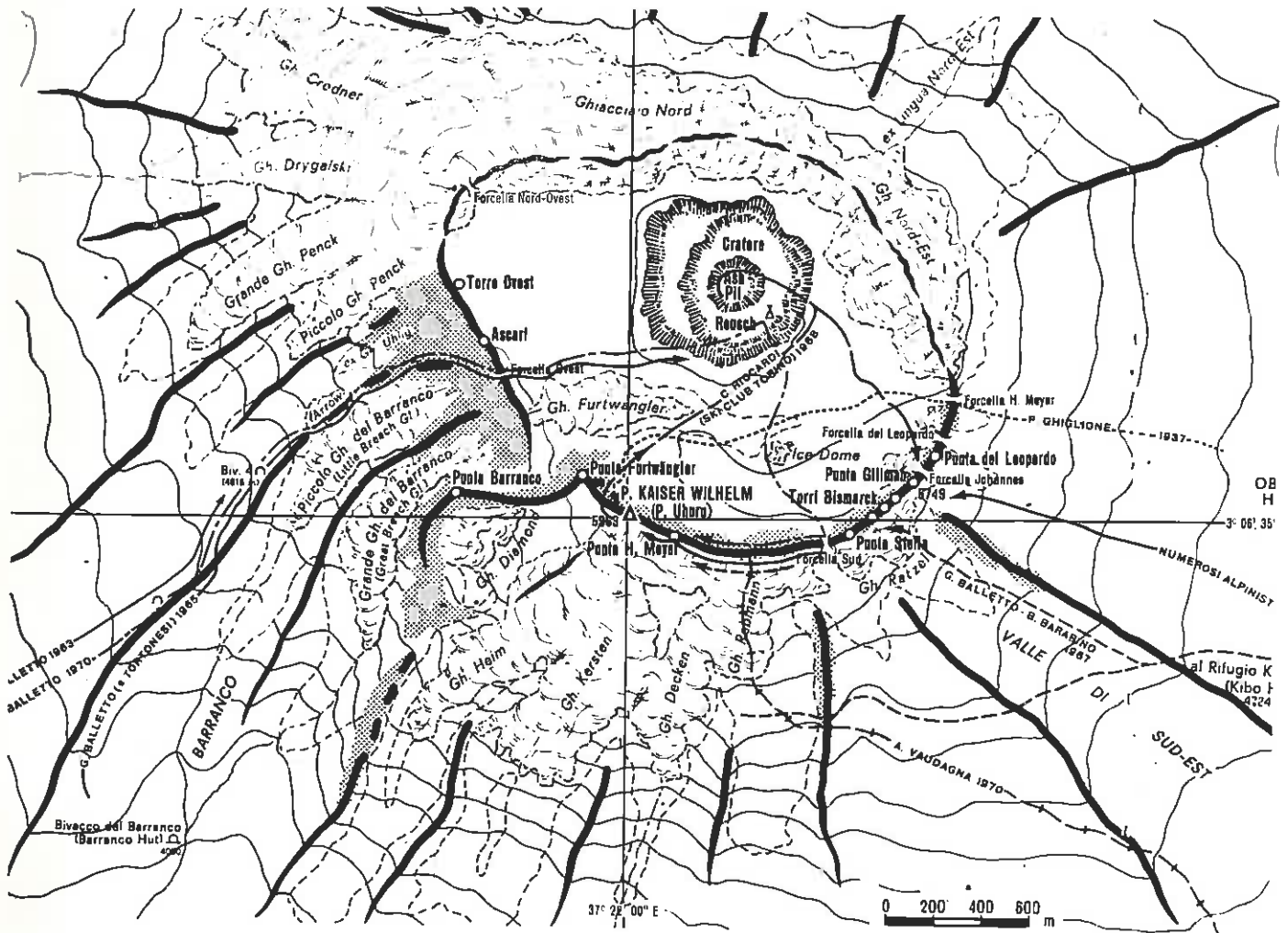
En avión nos trasladamos a Nairobi, capital de Kenia, donde permanecemos por espacio de tres días al objeto de ultimar detalles y de adquirir la totalidad de los alimentos antes de partir para la montaña.

En Nairobi calor y color nos reciben al grupo de 14 montañeros, la mayoría de los cuales es la primera expedición en que participan. Sin embargo, tanto veteranos en similares experiencias como el resto del grupo, llevamos la ilusión de enfrentarnos con las bellas montañas africanas, que hemos elegido, con sus problemas, sus dificultades y su misterio.

Una vez resueltos nuestros problemas en la ciudad, emprendemos el viaje a la aventura. Mayor ésta si como medio

de transporte se elige la Cía. Servicio Este de Africa. Sus autobuses hacen el trayecto hasta Moshi, pequeña ciudad de Tanzania situada al pie del Kilimanjaro. En estos autobuses las emociones son constantes, las paradas imprevisibles y uno debe estar siempre bien dispuesto ante cualquier eventualidad.

Entre Kenia y Tanzania existe un vasto territorio poblado por Masais. Los Masais, raza camita de origen etíope, son, entre las diversas razas que pueblan estas naciones, los que más puras conservan las peculiaridades de su origen. Son altivos y como siguen aferrados a sus primitivas costumbres, la caza y el pastoreo son sus principales medios de subsistencia y parece ser que no tienen ningún interés en integrarse a la relativa-



mente civilizada vida de sus vecinos de otras razas.

En la ciudad de Moshi existe una especie de compañía de guías y porteadores que trabajan en el Kilimanjaro y allí contratamos a los que formaron nuestro equipo.

Aunque el Kilimanjaro es una montaña fácil y sin complicaciones, obligatoriamente hay que contratar los servicios de un guía y un mínimo de un porteador por cada dos montañeros. Toda el área del Kilimanjaro es parque nacional y la estancia en él es limitada. Las normas son muy rígidas al objeto de convertir esta montaña en una buena fuente de divisas para la nación de Tanzania, ya que son miles los alpinistas de todo el mundo los que se sienten atraídos por la montaña más alta del continente africano.

Con nuestro guía y 15 porteadores, los cuales llevan 15 kgs. sobre sus cabezas, nos trasladamos por carretera hasta Marangu, pequeño poblado indígena, donde está situada la barrera que da acceso al parque nacional del Kilimanjaro.

EMPIEZA LA MARCHA.

El primer día de camino nos conducirá al refugio de Mandara; son unas tres horas de marcha y recorreremos la parte baja de la montaña que está constituida por una espesa selva. Aquí, contrariamente a lo que nos habíamos imaginado y a lo que uno esperaba encontrar, apenas se ven animales y, un tanto decepcionados, sólo podemos ver muy de vez en cuando, algún mono y alguna que otra lagartija.

Mandara está situada a 2.727 mts. de altitud y existen unos diez pequeños pero confortables refugios contruidos en madera, cuya arquitectura encaja bien en el lugar. Para todo montañero está programado que se debe dormir en Mandara la primera noche. Nosotros, por si hubiera problemas con las plazas en los refugios, subimos nuestras tiendas de campaña y en ellas dormimos.

Resulta más incómodo, pero da un carácter más montañero a la excursión.

Al amanecer, una densa niebla lo cubre todo y nuestros porteadores ya están preparados para seguir la marcha.

Al poco rato de salir de Mandara la selva desaparece y la niebla se queda abajo, pegada. Donde estamos el paisaje cambia totalmente; ante nuestros ojos suaves colinas van superponiéndose hasta la lejanía, donde empiezan a perfilarse las nieves del Kilimanjaro. Suponíamos que el camino sería largo, pero antes de lo que esperábamos tenemos a la vista los refugios de Horombo. Horombo está a 3.780 mts. y, al igual que Mandara, sus refugios son muy confortables, aunque nosotros sólo los utilizamos para comer.

Como estamos en el mismo Ecuador, apenas sin darnos cuenta, la noche cae rápidamente. Dos mil metros por encima de nosotros, la cúspide del Kilimanjaro aún está alumbrada por el sol.

El mismo día que comenzamos a subir también una expedición de Zumaia lo hizo e, invariablemente, nuestras tiendas se alinean al lado de las suyas. Después de cenar, en la noche serena, estos valles africanos se llenan con las canciones de nuestra tierra.



Foto, Archivo E.M.I.



Foto, Archivo E.M.I.



Foto Archivo E. M. I.

El amanecer de este tercer día es radiante y, después de un buen desayuno, comenzamos una nueva etapa. Estamos por encima de los 4.000 mts. y la altura comienza a notarse en nuestra marcha que es más lenta que en días anteriores. A medio camino entramos en lo que se llama "la silla de montar", que es un pequeño desierto de cenizas y rocas a 4.400 mts. y donde emergen los conos volcánicos del Kilimanjaro de 5.595 mts. y el Mawenzi de 5.353 mts. En la llanura se hallan diseminadas las piedras que algún día arrojó el volcán por el cráter del Kilimanjaro.

DEL KIBO AL KILIMANJARO.

Como consecuencia de las grandes proporciones, las distancias engañan y todo está más lejos y es mayor de lo que uno estima a primera vista, pues hace tiempo que tenemos ante nuestros ojos el refugio de Kibo y nos cuesta llegar a él más de lo que quisiéramos. Pero, al fin, después de cinco horas de marcha, llegamos al Kibo, situado a 4.700 mts. de altitud.

A las dos de la madrugada comenzamos el último trayecto de la ascensión al Kilimanjaro. En la semi-inconsciencia del sueño y entre tropezón y tropezón, las primeras luces del día nos sorprenden a más de medio camino hacia la cumbre.

La ascensión a esta montaña carece de dificultades técnicas, ya que todo se reduce a caminar; sin embargo, el hecho

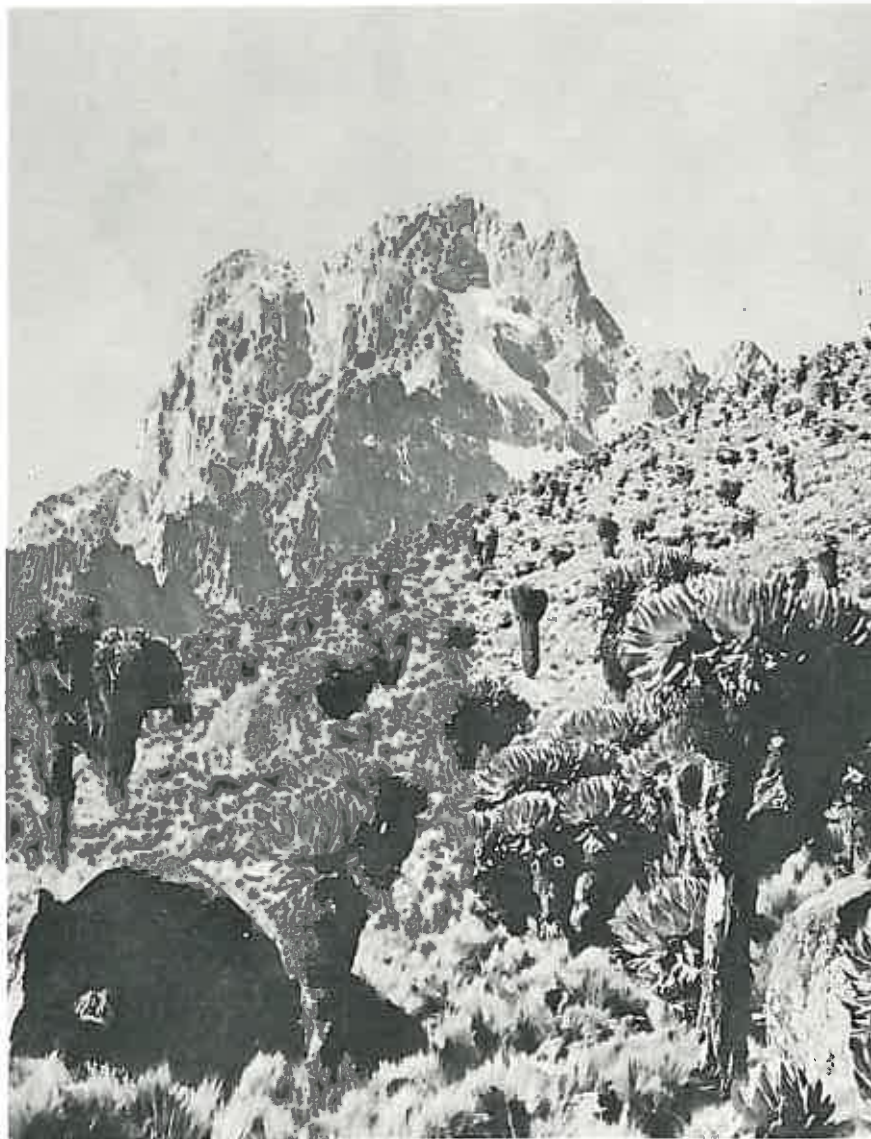


Foto Archivo E. M. I.

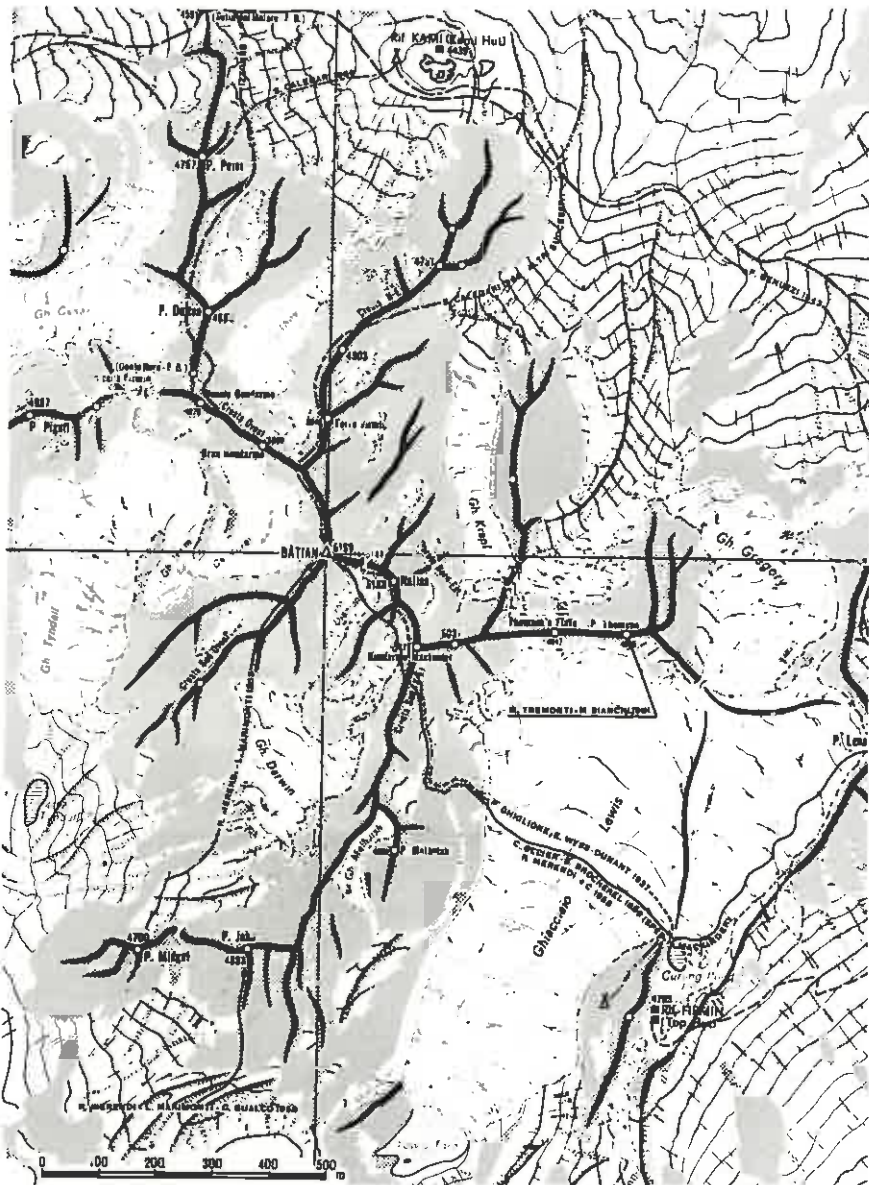
de ascender en sólo cuatro días a casi 6.000 mts. de altura constituye una dura prueba para el organismo.

Tras sufrir bastante, al fin llegamos a la cumbre Gillmans que es una de las muchas que tiene el cráter del Kilimanjaro y, aunque la mayor de todas ellas es la Huburu, por encontrarse al otro lado del cráter y por estar bastante cansados, nos conformamos con ésta.

Uno de los objetivos de nuestra expedición era el de rendir un pequeño homenaje al gran montañero Andrés Espi-

nosa, precursor de grandes empresas; él fue el primer vasco que, en solitario, ascendió a esta cumbre hace más de 30 años, con mucho más riesgo y más emociones que la que, evidentemente, pueden encontrarse ahora en esta montaña excesivamente comercializada. Una pequeña placa recordando su ascensión queda en el Kilimanjaro.

De vuelta a Nairobi, y antes de salir para monte Kenia, descansamos unos días y, entre los preparativos de esta nueva salida, hacemos un poco de turis-



mo. Uno de los grandes atractivos que ofrece Kenia al turista son sus parques de animales. No queremos desaprovechar esta oportunidad y visitamos dos de ellos. Lago Nakuru, también llamado "Santuario de los pájaros", donde dos millones de flamencos nos aguardan. Y el parque nacional de Nairobi en cuya grandiosa extensión se encuentran la mayoría de los animales de la fauna africana en hermosa libertad.

EN LA TIERRA DEL "MAU-MAU".

En el altiplano, a unos 200 kms. al norte de Nairobi, se levanta una imponente pirámide de granito. Es el monte Kenia de 5.200 mts. de altitud y máxima cota de la nación. Nuevamente utilizamos los autobuses de línea para trasladarnos hasta Nanyuki. Paradas en los lugares más inverosímiles, polvo, mucho polvo, masais y moscas son nuestros compañeros de viaje hasta el pequeño poblado. En Nanyuki, precisamente en

el seno de la tribu Kikuya, nació el movimiento nacionalista "Mau-Mau" que se hizo famoso entre los años 1952-1956, sembrando una ola de terror entre los colonos ingleses, de quienes consiguieron la independencia de lo que hoy es Kenia.

Tras un azaroso y complicado viaje, acampamos a la entrada del parque de Kenia. Hemos tenido una fuerte discusión con la señora que nos tenía que alquilar unos burros para subir nuestro material hasta la base de la montaña y, al final, no hemos llegado a un acuerdo. No nos queda más remedio que hacer nosotros mismos el trabajo de las bestias y la cosa no se nos presenta muy sencilla. Tenemos que seleccionar con atención las cosas que debemos llevar para los diez días que tenemos previsto estar en la montaña.

MONTE KENIA.

En monte Kenia, al contrario que en el Kilimanjaro, apenas va gente y no existen refugios guardados, no siendo obligatoria tampoco la ayuda de porteadores ni de guías. Indudablemente, esto tiene un carácter mucho más alpino que el muy pisado Kilimanjaro.

Nos planteamos el asunto como si se tratara de una salida a Pirineos para unas vacaciones y cargados con lo imprescindible, pero aun así y todo fuertemente, en una mañana fresca tomamos la pista que atraviesa la selva. Dos, tres días quizá -pensamos-. Monte Kenia se ve lejos y el pequeño refugio que hay a su pie se encuentra a 4.200 mts. de altura. No nos cabe duda de que sufriremos lo nuestro antes de llegar a él. Indudablemente nos favorece el hecho de haber estado antes en el Kilimanjaro y, por tanto, de estar bastante aclimatados a la altura.

Cuatro chapas y un techo de aluminio de unos cuatro metros cuadrados albergan a todos los ratones de la zona. Este es el refugio Kami en los contrafuertes del monte Kenia. Dormir en él es cosa seria, pero como esta vez no subimos tiendas de campaña, por lo del peso, no hay más remedio que dormir en el refu-



Foto Archivo E. M. I.

gio. Fuera hace mucho frío y casi todas las noches nieva algo.

Divididos en el mayor número posible de cordadas, escogemos las ascensiones más características de la zona. De esta manera queremos hacer el máximo de ascensiones diferentes, ya que el tiempo de que disponemos y la poca comida que hemos podido subir limitan un tanto nuestra estancia en la montaña.

Se asciende a las cumbres de Punta Peter -4.752 mts.-; Punta Dutton -4.885 mts.-; Punta Lenana -4.925 mts.-; Melhise -4.850 mts.-; y Thompson. También y como objetivo principal, escalamos el Batian -5.200 mts.-, cumbre más alta del monte Kenia. Para esta ascensión elegimos la ruta llamada Firmin que recorre la vertiente norte de la montaña con casi mil metros de desnivel.

LA ASCENSION ULTIMA.

Al amanecer, las paredes están recubiertas con un fino manto de nieve, caída durante la noche. Sin embargo, em-

prendemos la ascensión, pues sabemos que en cuanto caliente un poco el sol la nieve se fundirá.

Para la ascensión al Batian llevamos en nuestras mochilas el equipo para vivaquear, esto es, para dormir en la pared, y comida para dos días, ya que nos habían informado de que no se solía hacer la ascensión en una sola jornada.

Placas compactas de hermoso granito salpicado a veces de pequeñas manchas de nieve se elevan vertiginosamente hacia el cielo azul. Hay que buscar el camino más lógico, elevarse con el mínimo esfuerzo, correr, volar... eso quisiéramos, pero somos torpes y hay que aceptar las reglas del juego. Cuando apenas van transcurridas tres horas de escalada, nos damos cuenta de que vamos más rápidos de lo que preveíamos y que con un poco de suerte podríamos acabar la ascensión en un día. Tanemos a la vista la Torre Firmin, que es la parte más difícil de la ruta que seguimos. De allí a la cumbre no queda mucho. En un par de horas y por un terreno relativamente fá-

cil, llegamos al pie de la Torre Firmin. Hemos dejado más abajo las pesadas mochilas y ahora la escalada es un placer.

En la Torre están estancados seis ingleses que habían comenzado el día anterior. Van muy despacio, ya que no parece estén bien aclimatados a la altura. Amablemente, y viendo que vamos más aprisa que ellos, nos dejan pasarles. La escalada de la Torre es muy dura y atlética, pero la roca es excelente y segura. Escalar rápidamente, armónicamente, sentirse ligero, libre... esto es la montaña.

Después, un rápido y vertiginoso descenso por el mismo camino que hemos ascendido. Con las últimas luces del día llegamos al pie de la pared y un poco más tarde al refugio donde nuestros amigos y un poco de comida, que sabe a mucho, nos aguardan.

Al día siguiente diríamos adiós a África donde hemos vivido bellos momentos en su hermosa luz, en sus grandes valles y montañas, con sus gentes...

VULGARIZACIONES BIOLÓGICAS

INSTRUCCIONES PARA LA RECOLECCION DE ANIMALES Y PLANTAS

Por Federico Puente Amestoy

Foto Lz. de Guereñu

Nos dirigimos a todos los amantes de la Naturaleza, a todos los montañeros que, hallándose en contacto frecuente con nuestros campos, bosques y montañas, deseen formar sus propias colecciones o quieran contribuir a la formación del Museo de la Fauna y Flora vascongadas, dándoles unas ligeras instrucciones que les sirvan de iniciación y guía para que este trabajo resulte provechoso.

Comenzamos hoy con las instrucciones de carácter general, aplicables a toda clase de seres vivos; después seguiremos dando las de carácter "particular", a cada clase o grupo de animales y plantas.

1º.- Nada hay tan importante, ni tan indispensable, como la etiquetación del ejemplar, consignando, por lo menos, la indicación de la localidad, hasta el punto de que, de aquel recolector que después de haber puesto gran cuidado y trabajo en recoger ejemplares interesantes y en buen estado, descuida etiquetarlos convenientemente puede decirse que no ha hecho nada provechoso para la ciencia. Porque los ejemplares desprovistos de localidad, no tienen ningún interés científico y, en lugar de servir para el avance de la ciencia, solamente sirven para hacer perder el tiempo y para ocasionar confusiones. Vale, por tanto, más un ejemplar averiado o incompleto pero bien etiquetado, que un ejemplar completo sin indicación de localidad y fecha.

2º.- El método más sencillo de etiquetación consiste en adherir, sujetar o, simplemente, acompañar al ejemplar, según los casos, una etiqueta con un número de referencia. Para ello, son suficientes trozos de papel de pergamino o de hilo de 1 cm. cuadrado, en los que se apunta el número con un lápiz de grafito. Si la etiqueta ha de ir sujeta al ejemplar, resultan más convenientes pedazos de cartulina de 2 cms., en los que se hace un agujero, con taladrador de papel, por el que se pasa un extremo del cordel, cuyo otro extremo sirve para sujetarlo al ejemplar.

3º.- En un libro de notas o diario, se anotarán todas las entradas, señaladas con el número correspondiente a la etiqueta unida al ejemplar o ejemplares. En el campo resulta esto más práctico que el empleo de fichas.



ILEX
AQUIFOLIUM L.

Nombres populares: acebo, agrifolio, aquífolio, cardonera, crebol.
Nombres alaveses: carrasca, gorosti.

Los datos que deben anotarse en el librito o fichas, son:

- a) Número (el correspondiente al ejemplar).
- b) Fecha de la recolección (a veces es conveniente anotar también la hora).
- c) Localidad donde se ha recogido, dando el mayor número de precisiones, y si es posible haciendo uso del topónimo local.
- d) Habitación (suelo calizo, arenoso, arcilloso, rocoso; si es seco, o húmedo, etc.).
- e) Su nombre vulgar y local, si lo tiene.

4º.- No precipitarse; no darse demasiada prisa por

ARCTOSTAPHYLOS
UVA - URSI L.

recoger o capturar los ejemplares. Más provechoso es observarlos pacientemente, detenidamente, curiosamente, antes de coleccionarlos. Así el librito de notas podrá enriquecerse con valiosas observaciones.

5º.- Deben recogerse ejemplares de todas las formas que habitan en la localidad, sean o no comunes. El recolector debe tener cuidado de conservar el "primer" ejemplar recolectado de cada forma, aunque no se halle en buen estado.

6º.- Con frecuencia las especies más llamativas por su tamaño o color, son las menos interesantes. En cambio ejemplares de los seres que viven ocultos, escondidos, en bosques, cuevas y montes, en lugares poco accesibles (no decimos inaccesibles porque para nuestros montañeros y espeleólogos no existe tal palabra) suelen ser los que más novedades proporcionan.

7º.- Procurar no causar ningún destrozo o daño a

ACER
CAMPESTRE L.

Foto, Lz. de Guereñu



Nombres populares: arce menor, arce moscón.
Nombres alaveses: ascarrío, ascarro, azcarrío, azcarro, charrasca, escarric, ezcarrío.



Nombres populares: aguavilla, boj pequeño, buserola, gayuba, uva de oso.
Nombres alaveses: arangoso, arenoso arrastrera, gaulla, harinoso, manzaneta, zarabata.

los ejemplares, al cogerlos o capturarlos. El recolector no debe convertirse, bajo ningún pretexto, en destructor de ningún ser vivo, ni recoger todos los ejemplares que vea.

8º.- El ejemplar raro no tratarlo como simple objeto de colección, y mucho menos, dejándose llevar de la manía coleccionista, llegar a exterminarlo en su estación. "Destruir lo que se ama -se ha dicho- es una mala manera de amar". La desaparición de cualquier especie, cuya biología siempre nos será parcialmente conocida constituye una pérdida irreparable: la desaparición de una de las múltiples formas de vida. Quienes hablan de especies útiles y nocivas, especies comestibles y no comestibles, atestiguan con ello una incapacidad para llegar a un conocimiento superior de la Creación, toda orden, armonía y belleza.

INSTRUCCIONES PARA LA RECOLECCIÓN Y
CONSERVACION DE LOS VEGETALES.

La recogida de las plantas -herborización- seguida de las operaciones necesarias para su conservación -deseccación y compresión- permite, después de etiquetadas y colocadas entre hojas de papel, para su más fácil manejo, ser ordenadas sistemáticamente y formar así los llamados HERBARIOS.

Para dar a conocer los datos para su recolección y preparación, es útil, y a la vez de gran valor didáctico, la división de las plantas en FANEROGAMAS y CRIPTOGAMAS. Son Fanerógamas las plantas que poseen flores -estambres y pistilos- y se reproducen por semillas. Criptógamas son las plantas desprovistas de verdaderas flores y de semillas, reproduciéndose por esporas (un fino polvillo contenido en los esporangios).

I.- FANEROGAMAS.

De antiguo y universal conocimiento (usado ya por Teofrasto) es la escala o gradación de las plantas atendiendo a su consistencia, tamaño y duración, diferenciadas en árboles, arbustos, matas y hierbas.

Denominanse ARBOLES las plantas leñosas perennes de, por lo menos, 5 metros de altura, con el tallo simple -llamado en este caso tronco- hasta la cruz, en que

**QUERCUS
ROBUR L.**



Nombres populares: roble.

Foto Lz. de Guerañu

se ramifica y forma la **copa**, de considerable desarrollo, en el cual se halla comprendida la gran masa del follaje.

ARBUSTOS o frútices, son las plantas también leñosas y perennes de menos de 5 metros de altura, sin un tronco preponderante, porque se ramifica desde la base en **muchos troncos**, que se dividen en ramas.

MATAS o subfrútices, llámense ya los arbustos menores de 1 metro o ya las plantas ramificadas, linificadas, únicamente en su base.

HIERBAS son las plantas no lignificadas o apenas lignificadas, de manera que tienen consistencia en todos sus órganos. Suelen ser anuales o vivaces, raramente perennes.

Esta división no tiene nada de absoluto, y así suelen usarse los nombres de arbolitos (árboles de menos de 5 metros), de subarbustos, matitas, etc.

HERBORIZACION: Al recolectar las plantas o sus partes hay que procurar no estropearlas o destrozarlas, para cuyo fin es de gran utilidad el empleo de una navaja fuerte, que ayudará a desenterrar las partes subterráneas y a cortar las partes deseadas de las plantas.

Las hierbas se tomarán enteras, incluso con su raíz o partes subterráneas; las muy grandes pueden ser dobladas. De las **matas** o grandes hierbas se recogerán: las hojas radicales, si existen; una porción media del tallo con sus hojas caulinares y los ramos floríferos y fructíferos, si es posible.

De los **árboles** y **arbustos**, se recogerán: ramos en flor; ramos fructíferos y ramitas estériles, todas ellas con sus correspondientes hojas y yemas.

Las plantas, a medida de su recolección, pueden irse almacenando (si se desea dejar para después de la excursión las operaciones siguientes), para lo que resulta cómodo el empleo de una tela de plástico que las conserva fres-

cas y ocupa muy poco espacio. No debe olvidarse colocar con cada ejemplar la cartulina con el número de referencia.

EXTENSION Y DESECACION: Resulta provechoso realizar estas operaciones en el momento de la recolección, pues aunque exige el empleo de un cierto tiempo, que limita el número de ejemplares que pueden recogerse desarrolla en cambio, en el recolector, el hábito de la observación detenida y la preparación conveniente. El material necesario se reduce a proveerse de abundantes papeles de periódicos, cortados y doblados, que se llevarán en una carpeta sencilla, o entre dos tapas de cartón fuertes, con unas cintas o correas para su sujeción y cierre.

A medida de su recogida, se van colocando las plantas sobre una hoja doble de papel de periódico, tal y como quedan, dejadas caer con naturalidad, procurando queden bien extendidas, pero sin esforzarse por desviar de su posición natural las hojas, flores, ramas, etc. Debajo y encima de esta doble hoja con la planta, se colocan 3 ó 4 hojas del mismo papel, a modo de almohadilla, para que absorban la humedad de la planta. Las cintas o correas, al sujetar las **tapas**, ejercen ya una ligera presión, que contribuye a la desecación y firmeza de la planta.

El prensado, que no debe ser excesivo, se realiza a la vuelta de la excursión, colocando, sobre la carpeta que contiene las plantas extendidas, una pila de libros o cualquier otro peso, hasta el día siguiente; entonces se cambiarán las hojas húmedas de las almohadillas por otras secas, renovando esta operación los días siguientes hasta su completa desecación, que suele durar de 3 a 8 días.

PUESTA EN HERBARIO: Las plantas desecadas se colocan y fijan por medio de tiras de papel engomado sobre una hoja de papel blanco, que se incluye en una doble hoja que le sirve de resguardo. Resultan prácticos los de pequeño tamaño, por ejemplo, sobre cuartillas de papel.

El Dr. Gidon, que utiliza este formato, aconseja fijar las plantas ya en estado fresco sobre las cuartillas. Con un poco de ingenio se logra colocar, o bien varias plantas de la misma especie, o una planta entera, o, por lo menos, sus partes esenciales, flores y hojas.

Un procedimiento sencillo, elegante y original para la conservación de las plantas, es el ideado y practicado por Gerardo Lz. de Guereñu, desde hace ya bastantes años y en el que ha adquirido gran destreza, después de coleccionar un buen número de ejemplares. Es el siguiente: Las plantas, después de una ligera desecación y prensado, se colocan sobre cartulinas blancas de 12x16 cms. o de 24x16 cms., cubriéndolas completamente con cinta adhesiva Cel-10, quedando de este modo fijadas y protegidas permanentemente contra toda clase de daños o destrozos producidos por mohos, insectos, el polvo y el constante manejo, adquiriendo además gran vistosidad. Es un procedimiento intermedio entre el Herbario clásico y la representación por dibujos, láminas o fotografías. La única ventaja del Herbario sobre este procedimiento es la mayor facilidad que aquél ofrece para el estudio de las plantas; pero, en cambio, este procedimiento permite conservar **disecadas** todas aquellas partes de la planta que, en cada caso, presentan caracteres de gran valor taxomónico (por ejemplo, cada una de las partes de la flor, esenciales o accesorios, frutos, semillas, etc.).

Sobre las láminas, dibujos y fotografías presenta la superioridad del original sobre la imagen, poseyendo como ellos la ventaja de su fácil manejo y archivo.

Finalmente recordaremos que, sea cualquiera el procedimiento elegido para su conservación, debe indicarse para cada planta el número de referencia, la fecha de la recolección, la localidad y paraje, así como la altitud, naturaleza del suelo, en cuanto sea posible, y su nombre vulgar y científico si se conocen, todo ello con la mayor precisión posible.

II.- CRIPTOGAMAS.

En la clasificación sistemática, las Criptógamas se dividen en: **Criptógamas vasculares** o Pteridofitas, que son las plantas con raíz, tallo y hojas (como las fanerógamas), pero sin flores.

Muscíneas o Briofitas, plantas con tallo y hojas, pero sin raíces, y **Talofitas**: que carecen de raíz, tallo y hojas; su cuerpo se designa con el nombre de tallo, y comprenden las Algas, Hongos y Líquines.

Criptógamas vasculares: Comprenden los helechos (Filicíneas); los equisetos o colas de caballo (Equisetíneas) y los licopios (Licopodíneas).

La técnica de su recolección, desecado y conservación son las mismas que las empleadas para las fanerógamas. Los cuidados especiales consisten en: recoger los ejemplares completos, es decir, con su rizoma, importante para la determinación de los helechos; y asegurarse que la planta es fértil, o sea, que posee soros maduros en la parte posterior de sus hojas o frondes. Algunas especies tienen dos clases de frondes, fértiles y estériles, en éstas se recogen las dos formas.

La conservación se realiza igual que para las fanerógamas siendo muy conveniente para estas plantas el procedimiento del Sr. Guereñu, ya descrito.

Muscíneas: comprenden los musgos, bien conocidos; los esfagnos o musgos de pantanos y tuberas y las hepáticas.

Habitán en los lugares frescos o húmedos y sombríos, y algunos son acuáticos. Las especies recogidas rara vez consisten en una sola especie; con frecuencia se recoge a la vez una mezcla de musgos y hepáticas.

Muy conveniente para la recolección de estas especies es ir provisto de bolsitas de papel, en forma de sobre, donde se les introduce a medida de su recolección y en cuya bolsa se anotan las indicaciones ya conocidas de fecha, localidad, etc. Las especies de tamaño pequeño, que viven en el suelo o sobre los árboles, se recogen con ayuda de la navaja, recortando un rectángulo del suelo o corteza, dejándoles secar al aire libre.

Las hepáticas de gran tamaño, o los esfagnos y musgos acuáticos, se desecan entre hojas de papel, de igual modo que se dijo para las fanerógamas, pero teniendo cuidado de no prensarlas muy enérgicamente. Después de secos se disponen en herbarios por los métodos conocidos o, si se quiere realizar un herbario de estudio, se colocan en las bolsitas indicadas, debidamente etiquetadas y sujetas a las hojas del herbario con un alfiler. La conservación de las muscíneas no ofrece ninguna dificultad, pues no son atacadas por los insectos.

Talofitas: Las algas poseen clorofila y viven en las aguas. Se preparan igual que los musgos acuáticos. Los líquines, que viven sobre la corteza de los árboles, la tierra o roca, se recogen con la ayuda de la navaja y su desecación no ofrece nada de particular, fuera de los gelatinosos, que se realiza como la de todas las especies muy húmedas. Respecto de los hongos -talofitas sin clorofila-, los de consistencia leñosa o coriáceos no presenta ninguna dificultad su recolección y conservación. En cuanto a las setas, no existe ningún procedimiento práctico para su conservación.

FOLKLORE

Por J. M. Satrustegui

EL CARNAVAL DE ZALDUENDO, EN 1976

Foto, Lz. de Guereñu

Quince o dieciseis chicos y una docena de muchachas protagonizaron ese año, el último día de febrero con préstamo de bisiesto, la segunda edición del recuperado Carnaval de Zaldueño. Esta cifra viene a doblar en líneas generales el número de "porreros" que contabilizamos el año anterior, unas catorce máscaras en total. Tiempo espléndido, más bien caluroso al filo del mediodía, y ligero retraso en la iniciación del festejo.

"Marquitos" es huésped de Martiniano Martínez de Ordoñana, antiguo acordeonista de la fiesta, y testigo excepcional de quien recabamos algunos datos; dice que los mozos solían alquilar una casa para estos días y la llamaban la casa de los mozos, que es donde hacían la juerga. Sus recuerdos le llevan a evocar el nombre de Ramón Echezarreta, "el tambolintero", que casi siempre les acogía. Cuando Echezarreta se marchó del pueblo -en otro momento de la entrevista dice que a Salvatierra- nuestro comunicante pasó a ser el músico de la fiesta. "Mi acordeón -confiesa con modestia- era de teclas de botones y sólo tenía dos bajos. Luego tuve otra mejor".

El reloj no cuenta en el desarrollo del programa. Empieza a la hora del aperitivo, que puede ser a las doce o doce y media, siempre que el txistulari llegue puntual a la cita. Y si no, a la una que es lo mismo. Nunca un carnaval rural dependía de las agujas del reloj. Las actividades profesionales, y las funciones religiosas, en su caso, condicionaban los pormenores de la fiesta. Antiguamente la fiesta de Marquitos se celebraba el Martes de Carnaval. El

domingo se vestían los "porreros" y luego había baile normal. El martes se hacía el entierro de la sardina, que nuestros informantes sólo conocen por referencias. Se cortaban fajos de olagas que servían para alumbrar la plaza hasta la medianoche. Antes de la función del martes se rezaba el rosario en la parroquia; se trataba de una función solemne con Exposición mayor del Ssmo. y, a continuación salían los "porreros", coinciden en afirmar Martiniano y Blas.

Luego de la una salió Marquitos a la calzada y tuvo que soportar todavía algún tiempo la impaciencia de la caballería, en espera de que los jóvenes procedentes de cualquier parte del País Vasco, que habían iniciado una kalejira al son del txistu, se incorporaran a la comitiva. Desenfado en el atuendo de ambiente montañero y muchas cámaras en espera de acontecimientos.

"Marquitos 76" es un muñeco que representa a un hombre de estatura normal y vestido de negro. "Es un guardia de Vitoria -aclara el Sr. Blas-, siempre suele ser distinto, ¿sabe? Es para no repetir". Yo diría que además de flacucho resulta un tanto enclenque, con cara de hambre. Un personaje triste. Resalta la botonadura de metal amarillo, así como la postura del brazo derecho agarrotado a la altura del bolsillo, no se sabe si por manco o porque trata de empuñar algo. La boina negra completa su figura de estornino diseado.

El caballito es de poca alzada y de mucho nervio. El traslado resulta animado y el poste que le sirve de improvisado patíbulo mide seis o siete metros, cuatro o



cinco menos que los de antaño.

Me ha llamado la atención el collar de cuentas vacías de huevo, adornado con plumas de colores que el muñeco lleva al cuello.

"Se le ocurrió a mi mujer" -anota Martiniano-.

Conversamos con Teresa Imaz en su propia casa y nos asegura que ella recordaba haberlo visto de joven.

El Carnaval de Zaldueño conserva detalles autóctonos estrechamente relacionados con elementos de otras fiestas similares. Los dos porreros materialmente embutidos en grandes sacos rellenos de paja, apenas difieren del "Ziripot" de Lanz. Se ha conservado, asimismo, hasta fecha muy reciente en las mascaradas de la Burunda. Hemos observado que

los de Zalduendo llevan cencerros alrededor de la cintura:

"Antes los llevaban al cuello -nos ha dicho Fernando, el muchachacho que se oculta en la barriga de paja-; este año me los han puesto así, para que no me haga daño cuando me tumben al suelo"

El hecho de tumbarlos supone la existencia de otras piezas que intervienen en el juego; alguien que les incordie a lo largo del camino. Efectivamente, la novedad más interesante de la fiesta de este año radica en la reincorporación a la comparsa de la figura del oso, paseado con cuerda corta por otro porrero.

A juicio de nuestros informantes, el oso y la oveja, que reaparecen este día, constituyen dos piezas tradicionales en el Carnaval de Zalduendo. Ambos van recubiertos de pieles, y el oso lleva además muy visible el bozal. El joven que representa este papel se llama José Ruiz y tiene 22 años. Cumple perfectamente con el quehacer de cargarse a empellones una y otra vez a los esperpentos de paja. Es el divertido juego que en Lanz se encomienda al "zaldiko".

La figura más ingeniosa del montaje sigue siendo la **viejilla**. El voluminoso hombrachón que cabalga sobre la pequeña muñeca, aparte de ser decorativa, apenas encaja en el conjunto de esta fiesta. Carece de atributos simbólicos para reducirla al papel de **zamaltzain** (Zuberoa), y tampoco le cuadra el de caballo revoltoso y faltón. El lloriqueo de los últimos momentos hace todavía más complicado el problema de su identificación. ¿Se trata de familiares o deudos del ajusticiado que expresan públicamente su dolor? Quizá no deba buscarse demasiado simbolismo a lo que realmente debe situarse en el terreno anecdótico, y fuera de contexto. No olvidemos que este personaje se introdujo en Zalduendo pocos años antes de la pérdida del Carnaval.

Lo que en Zalduendo llaman el **barrendero** y el **cenicero** yo di-



Foto, Lz. de Guereñu

ría que son elementos correspondientes al rito purificador de las prácticas primitivas. El texto del sermón viene a ser el testimonio de la orientación que recibía la prédica en el siglo XIX.

En conjunto, la iniciativa de

reincorporar el Carnaval de Zalduendo al folklore alavés es digna de encomio y convendría prever las medidas que le dieran continuidad.

TODOS PODEMOS INVESTIGAR

Por Gerardo Lz. de Guereñu Y.

Hace ya muchos años que D. José Miguel de Barandiaran dio la voz de alarma acerca de la gran riqueza etnográfica que, sin remisión, ni posibilidad de recuperación, se perdía en nuestro país. Nosotros, como montañeros y amantes de la tierra y sus tradiciones, somos, entre otros, responsables, no de esta pérdida, pero sí de que no se conserven noticias del pasado de nuestro pueblo, de sus tradiciones, de sus oficios, de sus construcciones y un etcetera muy largo.

Por ello presento el siguiente trabajo con una doble intención: en primer lugar dar a conocer una nomenclatura que, en algunos términos, son palabras netamente alavesas, no usadas en otras regiones, ni que siguran en el Diccionario de la Real Academia, aunque, algunas de ellas, ya han sido dadas a conocer en los diccionarios alaveses por Baraibar y Lz. de Guereñu y, por otro lado, para animar a todos a que en sus correrías, tomen conciencia, se molesten un poco y hagan trabajos semejantes, que resultan sumamente sencillos y pueden realizarse sin ninguna preparación especial, que, quizás, aislados, tengan poca importancia, pero que junto con otros, nos mostrarán cómo vivían nuestros antepasados.

CIGOÑAL, EN SALINAS DE AÑANA

En todas las industrias populares encontramos terminologías sumamente interesantes, usándose palabras que hoy o no se utilizan o tienen otro significado. Esto lo hemos apreciado en tejeras, alfarerías, molinos, etc., teniendo una significación muy expresiva en las eras de sal de Salinas de Añana, en donde, aparte de los datos que hoy ofrecemos, encontramos otros muchos, de los que nos ocuparemos en otra ocasión, como "era negra", "barriendo las eras",

Foto, Lz. de Guereñu



"pozo de boquera", etc.

Aquí, en Salinas de Añana, tiene importancia el que se haya conservado el uso de la madera en elementos que, desde hace muchísimos años, se fabrican de hierro, debido a que la sal destruye fácilmente este último material. No se utilizan tuberías para llevar el agua a los distintos pozos, sino canales de madera que denominan "arroyo". En los últimos años, con la aparición de los plásticos, están desapareciendo algunos elementos tradicionales, usándose ya mangueras, baldes, etc., de este material.

Por todo lo expuesto resulta sumamente interesante y curioso visitar estas eras y fijarnos en sus muchos detalles que no podrán por menos de llamarnos la atención.

Vayamos ahora con la descripción del cigoñal y de los distintos elementos que lo componen.

El cigoñal recibe el nombre de **TRABUQUETE** y consiste en una pértiga colocada sobre un pie en horquilla y que se usa para sacar agua de un pozo o de un río.

El **TRABUQUETE** se compone de las siguientes partes:

— **PIE**: elemento de madera que va metido en el suelo y fuertemente unido a él, en el que se insertan las



Foto, Lz. de Guereñu

— **OREJERAS**, que son dos piezas colocadas en dos de los lados opuestos del mismo y entre las cuales va la pértiga que gira sobre un eje montado entre ellas. En ningún caso hemos visto, aquí, que las orejeras formen una unidad con el pie; siempre son postizas.

— **HIERRO**: eje sobre el que gira la pértiga y que va unido a las orejeras. Es de suponer que antaño este elemento sería de madera y recibiría otro nombre, pero no nos lo han sabido decir.

— **CONTRAPESA**: piedra, generalmente cilíndrica y plana, con un agujero en el centro, para facilitar su sujeción a uno de los extremos de la pértiga y que facilita el movimiento cuando el balde está lleno y obliga a la pértiga para poder sostenerse verticalmente.

— **VERDUGO**: correas de cuero que unen la pértiga con la lata, permitiendo su movimiento en todos los sentidos.

— **LATA**: palo que, por un extremo, está unido, por medio del verdugo, a la pértiga, y en el otro lleva el

— **GARABATO**, que es un gancho de madera fuertemente unido, con cuerdas, y del cual se cuelgan los baldes para sacar el agua.

Como vivía en el siglo XVIII un matrimonio labrador en la Montaña Alavesa

Por Gerardo Lz. de Guereñu G.

Consecuente con el criterio de que una de las mejores formas de conocer el vivir cotidiano y el rango social en que se desenvuelve una persona es la de saber los bienes de que disfrutó en vida -y para ello nada mejor que la relación que a su muerte suele establecerse, en la que no queda pendiente el menor objeto que tenga algún valor-, a renglón seguido copiaremos el documento relativo a un matrimonio aldeano que residió en la villa de Berroci, y que al pie de la letra el citado documento dice lo siguiente:

"Año de 1778.- Ymbentario y partición diuisión y adjudicación de los vienes que quedaron por fin y muerte de Francisco Lopez de la Calle y Cathalina de Goya marido y muger lexítimos vecinos q. fueron de la Villa de Berrozi

Lo primero se pone por im-
bentario un Buey que llaman el
Bardo de hedad de doze años el
qual han tasado en trescientos
rrs.

Yt. otro Buey que llaman el
Roio de edad de diez años en
trescientos rrs.

Yt. otro Buey que llaman el
Tasugo de edad de siete años en
treinta duc.

Yt. un Buey que llaman el Po-
lido de edad de quatro años en
doscientos y sesenta y ocho rs.

Yt. un Buey coxo que llaman
el Machin, de hedad de seis años,
en doscientos y veinte y quatro
rrs.

Yt. un Novillo negro que lla-

man el Morico de tres años en
doscientos rs.

Yt. un Novillo que llaman el
Marques, de hedad de tres años
en doscientos y quarenta y dos
rrs.

Yt. un zecorro de un año pa-
sado, color rojo, en ochenta y
ocho rrs.

Yt. una Novilla que llaman la
Navarra de hedad de dos años
en doscientos rs.

Yt. una Novilla que llaman la
Alabesa de hedad de dos años
en doscientos y nueve rreales.

Yt. una Baca que llaman la
Marquesa de hedad de cinco
años en veinte ducados.

Yt. una Yegua que llaman la
Desertora de hedad de nueve
años con su Mula de leche tasa-
da en setecientos rrs.

Yt. una Potra que llaman la
Negra de hedad de seis años ta-
sada en quinientos rs.

Yt. una Yegua que llaman la
Jobena de diez y ocho años, con
su muleto de leche en quatro-
cientos y cinquenta rs.

Yt. una Yegua que llaman la
Torda de hedad zerrada y se
compró el año pasado de setten-
ta y siete en la inteligencia de
que tenía siete años, tasada en
quinientos rs.

Yt. diez y nueve cabras pari-
deras de diferentes hedades a
veinte rrs. una con otra, y mon-
tan trescientos y ochenta.

Yt. tres Yrascos en nobenta y
nueve rrs. a treinta y tres cada
uno.

Yt. un Yrasquillo de un año,
muy pequeño, en doze rrs.

BACAS DE A MEDIAS

Yt. se declara que Pedro Ruiz
de Otheo, vez^o de la villa de Co-
rrés dió en Ametería a dha. Ca-
thalina de Goia Madre común, en
Diziembre de el año de settenta
y tres, dos Bacas parideras que
con lo que han aumentado ay
en el día siete cabezas que tto-
das las han tasado, es a saber, la
Novilla Roia de tres años en
veinte ducados, la baca descor-
nada de quatro años en otros
veinte, una novilla blanca de dos
años, en doscientos rrs. La Baca
Polida de hedad de nueve años
con su Bezerro de leche en dos-
cientos y quarenta y dos rrs. Y
una Baca bieja roia con su cría
hembra de el año pasado en tres-
cientos rrs. que las siete montan
mil cientto ochenta y dos rrs. Y
respecto de que la mitad perte-
nece a dho. Pedro, y de la otra
mitad quatro partes por otros
tantos años que faltan hasta San
Miguel de mil settecientos y
ochentta y dos en que se conclu-
ien los nueve años de ametería,
y las cinco restantes a este cau-
dal, pertenecen a el trescientos
veinte y ocho rreales y diez mrs.
salbo error.

Yt. también ay en ametería un
baca de siete años que llaman
la Molinera de Ygnacio Gonza-
lez de Alaiza, vecino de el lugar
de Musitu, con una zecorra o no-
villa de dos años que ha produ-
cido, y las han tasado en tres-
cientos rrs. Y mediante a que
haze el mismo tiempo que están
en casa que las antezedentes per-
teneze a este herencio, ochenta

y tres rr. y diez mrs.

Yt. se pone por imventario un Bufette de madera de Nogal, con dos tiradores, poco usado en sesenta rreales.

Yt. una Arca de madera de robre sin zerradura, cauida de cinco a seis fanegas en quarenta y quatro rs.

Yt. otra Arca de robre bastante usada con su zerradura, cauida de cinco fanegas en treynta rreales.

Yt. otra Arca de robre cauida de ocho fanegas con su zerradura, usada en cinquenta rrs.

Yt. otra Arca de madera de Azcarro, cauida de tres fanegas con su zerradura usada en veinte rrs.

Yt. una banca de respaldo de robre y aia, nueva, en doze rreales.

Yt. una fusta de cama torneada de madera de Azcarro con su cordel, poco usada en veinte y quatro rrs.

Yt. tres carretones de cama ordinarios, con sus cordeles, en diez y ocho rs. a seis cada uno.

Yt. se declara que se han hecho por los tasadores quatro suertes o porciones de cinco Nasas y dos escriños para cada porción con la posible igualdad, y cada suerte la han regulado a quarenta y dos rrs. y medio y las quatro monttan ciento y settentta.

Yt. dos Nasas que han sobrado la una cabida de nuebe fanegas y la otra de siete, en treinta rrs.

Yt. una Arca biexa pequeña de madera de haia, cauida de dos fanegas en seis rs.

Yt. tres rexas golpinas de buena calidad e iguales en veinte y quatro rrs. a ocho cada una.

Yt. otra rexa golpina usada en seis rs.

Yt. un Azadón crecido y nuevo en diez rrs.

Yt. otro Zadón crecido biexo tasado en cinco rreales.

Yt. tres Zadillas ordinarias en

seis rrs.

Yt. una Acha crecida nueva, en diez rrs.

Yt. otra Acha mediana usada en seis rrs. Yt

Yt. dos Achuelas pequeñas usadas en cinco rs. las dos.

Yt. una Achuela de buena calidad en ocho rrs.

Yt. una Caldera de cobre, cauida de tres cántaras bien trattada en quarenta rrs.

Yt. otra Caldera de cobre cauida de dos cántaras, usada en treinta y cinco rrs.

Yt. otra Caldera de cobre cauida de cántara y media muy axada en doze rrs.

Yt. una Caldera de frusleda pequeña usada tasada en diez rrs.

Yt. una Caldera cauida de tres azumbres muy usada en ocho rreales.

Yt. otra Caldera pequeña de fierro en tres rrs.

Yt. un sartén crecido usado, en dos rrs. y m^o.

Yt. otro sartén pequeño y usado en real y m^o.

Yt. un cazo de frusleda cauida de tres quartillos en quatro rreales.

Yt. un Carro, huierto sin aderezos, muy usado, en ciento y cinquenta rrs.

Yt. otro carro nuevo huierto, con sus tablas para sacar fiemo, en doscientos y ocho rreales.

Yt. un Yugo para carro con sus coiundas en diez y seis rreales.

Yt. otro Yugo biexo para arar con sus coyundas en quatro rreales.

Yt. otro Yugo muy usado con coyundas en tres rreales.

Yt. otro Yugo, el más biexo con coyundas en dos rreales de su tasación.

Yt. un trillo de Nogal de buena calidad, en veinte rreales.

Yt. otro trillo biexo de Aya en dos rrs.

Yt. dos pellexos crecidos de ganado bacuno en ochenta rrs.

a quarenta cada.

Yt. un pesebre largo de buena calidad de madera de aya tasado en veinte rs.

Yt. otro Pesebre algo más corto que al antezedente nuevo de la misma madera en quinze rreales.

Yt. otro pesebre para cinco ganados Bacunos muy usado y de madera de Aya en diez rreales.

Yt. otro para tener Novillos de mediana calidad y de dha. madera en diez rs.

Yt. otro bastante usado en seis rs.

Yt. un Albardon para Caballería, de mediana calidad, en quinze rs.

Yt. una soga de zerda negra para carro en ocho rreales.

Yt. una soga de carga negra y de zerda en quatro rreales.

Yt. una Almirez de Bronze de mediana calidad en diez rreales digo en diez y seis.

Yt. todo el fiemo se tasó en cien rrs.

Yt. unos Llares biexos en quatro rrs.

Yt. un Moro que se halla existente en la cozina y es de fierro muy usado en seis rreales.

Yt. una Artesa sin tapa de mediana calidad y de madera de Aya en ocho rs.

Yt. una sabana de lienzo pintado de dos telas en doze rreales.

Yt. otra saya, digo sabana de lienzo estopa poco usada en quinze rrs.

Yt. otra sabana de lienzo estopa de dos telas algo mexor que la antezedente en diez y seis rreales.

Yt. otra sabana de dos ttelas de buena calidad en catorze rreales.

Yt. tres sabanas de lienzo, de dos telas de igual calidad en treinta y seis rrs. a doze cada una.

Yt. otra sabana de lienzo de dos ttelas bastante usada en diez

rreales.

Yt. dos sabanas de lienzo ordinario de dos ttelas bastante usadas, en diez.

Yt. otra sabana de lienzo ordinario muy usada en quatro rreales.

Yt. otra sabana de lienzo estopa bastante andada en seis rreales.

Yt. tres sabanas de lienzo de buena calidad casi nuebas en quarenta y ocho rrs. a diez y seis cada una.

Yt. dos sabanas de dos telas poco usadas de buen lienzo en treinta rrs.

Yt. otra sabana de lienzo bien tratada de dos telas en doze reales.

Yt. un colchón lleno de lana bastante usado en veinte y quatro rrs.

Yt. dos colchones con lana y las fundas muy rompidas en veinte y quatro rrs. a doze cada uno.

Yt. dos Mantas de terliz paxeras o **valagueras** de bastante uso en doze rrs. a doze cada una.

Yt. otra Manta pajera o **valaguera** de terliz muy usada en quatro rreales.

Yt. un cabezalo trabesero de lienzo con lana en seis rreales.

Yt. otro cauezal o trabesero de lienzo con lana bastante usado en 4 rs.

Yt. dos cauezales o trabeseros de lienzo bastante andados en seis rs.

Yt. otro cavezal o trabesero de lienzo el más usado que ay en casa en dos rrs.

Yt. dos cuerpos de camisa de lienzo ordinario de dha. madre común en doze rreales a seis cada uno.

Yt. un **Zernadero** de terliz bastante usado en quatro rreales.

Yt. un mantel labrado largo bastante usado en doze rrs.

Yt. otro Mantel de terliz de buena calidad usado en diez rrs.

Yt. otro Mantel de terliz pequeño y usado en quatro rrs.

Yt. seis serbilletas unas de

granillo y otras de terliz que quasi son de igual calidad en diez y ocho rreales a tres cada una.

Yt. quatro almuadas de lienzo de lino de buena calidad en diez y seis rreales a quatro cada uno.

Yt. dos Almuadas de lienzo de lino bastante usadas en quatro rrs. a dos.

Yt. tres **Marregones** de terliz usados de igual calidad en treinta rreales a diez cada uno.

Yt. otro **Marregon** de terliz más usado que los antezedentes en ocho rrs.

Yt. dos costales de terliz usados en doze rrs. seis cada uno.

Yt. una talega de terliz usada en quatro rrs.

Yt. otra talega de terliz bastante usada en tres rreales.

Yt. una Manta encarnada fábrica de Palencia bien tratada en veinte y seis rreales de su tasación.

Yt. una Manta Blanca de terliz en quinze rreales.

Yt. una Manta de lana con listas, medio usada en catorze rrs.

Yt. una Manta de lana sencilla blanca y usada en diez rreales.

Yt. una Manta de terliz para trigalar, bastante usada en ocho rreales.

Yt. un saio o Almilla de Paño ordinario de dha. Madre común en ocho rrs.

Yt. unas Alforxas de lana ordinaria usadas en quatro rrs.

Yt. un Barreno crecido para abrir orexeras en seis rrs.;

Yt. tres escoplos y una gubia muy usados en quatro rrs.

Y ochocientos nobenta y quatro rrs. . . por cuenta de ambas lexitimas; es a saber doscientas y nueve rreales en una Baca de hedad de cinco años; ciento y veinte en cinco cabras y un **yrasco** a veinte rreales cada una; cinquenta rreales en el valor de dos fanegas de trigo a precio de veinte y cinco rs. fanega; quarenta y cinco ducs. en el valor de dos Bueyes de hedad el uno

de quatro años y el otro de tres a quatro. Y los veinte rreales restantes en una Arca de madera de **Azcarro** muy usada cauida de tres fanegas con su zerraja y llabe; que todas las expresdas partidas monttan la referida cantidad de los ochocientos nobenta y quatro rreales.

Yt. dos escopetas ordinarias usadas en quarenta y cinco rreales la mexor en veinte y cinco y la mediana en veinte.

Yt. una chupa de paño de Tarazona forrada en sempiterna Amusca con las mangas rompidas en doze rrs.

Yt. dos dozenas y media de escudillas, una dozena de fuentes; diez y seis plattos pequeños; dos varreñas crecidas; un varreñón grande; una barreña pequeña; quatro jarros; dos dozenas de ollas de diferentes cauidas; un frasco ordinario; un salero; dos cazuelas, la una crecida y la otra péqueña y una olla crecida fábrica de Marañón, ttodo en treinta y quatro rreales.

Yt. una medida de media fanega de robre bien tratada en diez rreales.

Yt. un yerro para abrir vasos en real y medio.

Yt. un **Basso** con Abejas que al parecer está sano y bueno tasado en treinta y siete rrs. y medio.

Yt. dos Basos con Jente muy pequeños y con poca jente y obra en veinte rreales a diez cada uno.

Yt. doze basos de aya bacios en veinte y quatro rreales a dos cada uno."

Suman el total de estos bienes **OCHO MIL SEISCIENTOS DIEZ** reales.

Poco tenemos que añadir a esta completa lista de enseres domésticos y de trabajo; únicamente señalaremos el interés demostrado por el ganado de labor al que con todo cariño designan con un nombre propio, en ocasiones sumamente digno y meritorio.

En el camino de Legaire

Tú, querido montañero
que no has estado en Legaire,
vayamos juntos al monte
en la mañana de hoy.

Nuestra salida temprana
nos llevará pronto a Eginu,
por Andoin pasaremos
para estar pronto en camino.

El camino suavemente
llega al pie de las peñas;
bajo las rocas la fuente,
es la Giliturri lenta. (1)

De Giliturri adelante
el camino es pedregoso;
en llegando a Lurgorrieta (2)
se hace más verde y cómodo.

Pronto en la cima tendremos
el suave puerto de Andoin;
y a seguido hallaremos
el gran raso de Legaire.

Lo que se ve en Legaire,
puesto que es de admirar,
te lo explico en el camino,
mientras que vamos allá.

En la sierra de Enzia,
y en lo que Alava es,
bajo el monte de Bayo (3)
las campos de Legaire ves.

Raso de hierba abundante,
también bonito y hermoso,
lleno de pasto excelente
en su total extensión.

Cuando estamos cansados
resulta muy agradable
el llevar los pies descalzos
sobre la blanda hierba verde.

En las campos de Legaire,
de tan exalenta hierba,
en sus espléndidos prados
ovejas, caballos y yeguas.

En los verdes pastizales
se les suele ver pastando
a blanquísimos rebaños,
y en los sesteros rumiando.

Aquí y allí aparecen
las cabañas de pastores
a orillas de los hayedos
y cercanas a las fuentes.
Andar hace el ovejero,
busca ovejas perdidas;
las que ha logrado hallar
hasta el rabño las lleva.

Con la leche blanca y pura
de sus hermosas ovejas
los pastores hacen queso
de excelente calidad.

Por el centro de Legaire
discurre pausadamente
entre miles de meandros
el río en su corriente.

Nace bajo el monte Bayo,
llega hasta Negurita; (4)

y metido bajo tierra
jamás se pone a la vista.

Ciertamente que no es largo
este río de montaña;
si se estiran sus meandros
al Misisipí se iguala.

Las cuevas de Iguaran (5)
cerca del monte Lazkueta (6)
en el camino de Opakua; (7)
están entre grandes peñas.

Entre hayas escondidas
y no lejos de Legaire,
en su interior murmurando
el río busca la luz.

De las cumbres de los montes,
el más elevado Bayo,
seguido de Mirutegi (8)

que en su cima hay una cruz.
Desde el monte Bayo vemos,
mirando hacia el oriente,

y en la parte de Navarra
la estrecha cima de Legunbe. (9)
El monte Murube está (10)
en el límite de Navarra,
hacia el sur del monte Bayo,
y en la llanada de Uraska. (11)

En pleno monte que hay
antiguas tumbas o dólmenes,
encontramos allí vida
que alegra los corazones.

Tiempo admirable de paz
tiene allí el ovejero;
y es refugio su cabaña
en verano y en invierno.

Refugio de montañeros
suele ser frecuentemente
la txabola del pastor
si en el monte nieva o llueve.

Esas txabolas que usamos
como refugios de monte,
son viviendas de pastores
durante el día y la noche.

No entremos en sus viviendas
con la idea de romper
lo que en las mismas existe,
sino para proteger.

Siempre en buenas relaciones,
todos mutuamente amigos,
montañeros y pastores,
y en el monte siempre unidos.

¡Vayamos, vayamos al monte
buscando siempre la paz!
Allá abajo hay dura lucha,
lucha sorda y sin piedad.

8-I-75

A. Aguirrezabal

- (1) GILITURRI.— Fuente existente en el suave camino del puerto de Andoin, cercana a los murallones de rocas y a las canchales de mármol. El caudal de este río es reducido, pero constante en todo tiempo. Se debe leer Giliturri, pues en euskera los sonidos GE, GI, son siempre suaves, como en GUE, GUI del castellano.
- (2) LURGORRIETA.— Zona cercana al puerto de Andoin y abundante en tierras rojas.
- (3) BAYO.— Monte situado a la cabecera de la cuenca cerrada de las campos de Legaire, de 1.193 mts. de altitud. Desde su cumbre se abre una gran panorámica sobre la parte oriental de la llanada alavesa, sobre la sierra de Enzia, Urbasa, Montes de Iturrieta, etc., etc. Sus mejores accesos son: San Román de Salvaterra (por el puerto de Atauñ), Vieña (por el puerto de su nombre), y puerto de Opakua.
- (4) NEGURITA.— Pequeño espacio abierto entre los bosques de hayas en el camino de Andoin a Larraona. En este lugar desaparece el río o arroyo de Legaire, penetrando bajo el suelo calizo por fisuras rocosas de su cauce y por dos pequeños sumideros finalmente. Cuando el caudal del río es grande, en esta zona de Negurita suele formarse una laguna.
- (5) IGUARAN.— Zona situada muy cerca de las campos de Legaire, entre hermosos hayedos, de suelo escabroso y laberíntico por el innumerable número de rocas que aparecen en todas direcciones. Es en este lugar donde se encuentran las llamadas Cuevas de Iguaran, difíciles de hallar por lo accidentado que resulta el terreno donde se ubican. En agosto de 1974 señalé una dirección y camino que parte de la majada de Andoin y llega hasta las mismas cuevas. Por el interior de estas cuevas corre un río que, según algunos, da lugar al nacimiento de la fuente de Iturbai, fuente que, en verdad, es más bien un río. El verdadero nombre de esta fuente podría muy bien ser Iturri-ibai, es decir, río de fuente, de iturri (fuente) e ibai (río).
- (6) LAZKUETA.— Monte situado al sur de Legaire, con 1.108 mts. de altitud. Es poco visitado por los montañeros.
- (7) OPAKUA.— Puerto de Opakua, cercano al pueblo del mismo nombre; pueblo muy bien cuidado por sus vecinos, con sus casas bien pintadas y con numerosos macizos de flores. Este puerto está en la carretera de Salvaterra a Santa Cruz de Campezo, y proporciona fáciles accesos a los Montes de Iturrieta, Sierras de Enzia y Urbasa.
- (8) MIRUTEGI.— Cumbre situada cerca del pueblo de Atauñ y de la cima de Bayo. Tiene una altitud de 1.166 mts. y está en un vértice de la Peña que cae en vertical sobre la barranca. En esta cima hay una cruz de hierro colocada por la S. Excursionista "Manuel Iradier" el 12 de octubre de 1969 y que fue donada por el entusiasta asociado, Juan Salazar. La cumbre de Mirutegi con su cruz puede verse de muy lejos por su situación. Debe leerse Mirutegi, pues con este nombre toponímico vasco se da el mismo caso y vale todo lo que se ha dicho con respecto a Giliturri.
- (9) LEGUNBE.— Cima de estrechas y afiladas rocas que, en los límites entre Alava y Navarra, de 1.113 m. de altitud, cae en vertical sobre la barranca que desde Albeniz y San Román llega hasta Alsasua. Muy cercano a esta cumbre, y en terrenos de Alava, hay un pasillo entre estrechas paredes de lisa roca que, teniendo por suelo una verdadera alfombra de fresca hierba, abre dos ventanales con una amplia vista sobre la barrancada. Este lugar se conoce por "Ojos de Legunbe". Legunbe no es un error ortográfico, sino que está escrito según lo exige el euskera.
- (10) MURUBE.— Monte situado en la sierra de Enzia, de 1.128 m. de altitud y en los límites entre Alava y Navarra. Contrasta, Larraona y Puerto de Opakua son sus mejores accesos.
- (11) URASKA.— Zona bastante extensa y llana situada al sur de la sierra de Enzia.

Legaire 'ko bidean

Legaire'n egon ez zeran
mendizale maite hori,
goazen biok gaur goizean
mendira elkarrekin.

Goizetik irteten gera
hemendik Egino'ra,
Egino'tik Andoin'era,
herri hontatik mendira.

Bidea eme-eme
arkaitz-pera dijoo;
arkaitz-pean iturri bat,
Giliturri geldia.

Giliturri'tik aurrera
bidea herritsu.
Lurgorrieta'n geranean
asten da belardia.

Laister aurkituko dugu
Andoin'go mendi-atea;
eta gero izango dugu
Legaire'ko larrea.

Legaire'n agertzen dana,
hara joan-bitartean,
azaltzen dizut bidean,
ikusgarria dala.

Entzia'ko mendiketan,
eta Araba-aldean,
Legaire larre zabala,
Bayo mendi-aurrean.

Larre belartsu ta ederra,
ederra ta polita.
Belar bikaiñez betea
zabalguno guztian.

Gutziz atsedengarria
oiñutsik ibiltzea
nekatuik gaudenean,
belardi bñguñean.

Legaire larre honetan,
belar hain onekoan,
belardi narotsuetan
ardi, zaldi, beorrak.

Artalde bikain, txuriak
belardi ederretan
bazkatzen ikusten dira,
baita abarotan.

Hor-hemenka agertzen dira
pagodi-bazterretan
artzaian borda txikiak
iturri-inguruetan.

Ardizaia ibilli dabil
ardi galduen billa.
Daramazki artaldera
aurkitu dituenak.

Beren ardien esneaz
agiten dute artzaiak
gaztai gozoa ta ona,
borobil ta lodiak.

Legaire larre-erditik
eztiroki dijoo,
millaka bira egiñaz
hango errekatxoa.

Bayo-pean da jaioa,
Negurita'n sartzen da;

eta lur-pean sarturik,
ez da agertzen sekula.

Zabala ez; baiña luze...
hori da beste gauza;
luzeran luze-luzea,
Misisipi'arena.

Iguaran'eko lezeak
Lazkueta' mendi-pean,
Opakua'rako bidean,
harri aundiren artean.

Lezeak pago-tartean,
Legaire'tik ez urrun.
Barnetik erreka doa
argi-billa ta murmur.

Bayo dugu goituena;
Mirutegi urrangoa.
Burnizko gurutza dago
bakarti tontorrean.

Bayo'tik ikusten dugu
Legunbe'ko gallurra
Naparroa'ko aldean,
hemendik sortaldera.

Eta Murube mendia
Naparroa'ko mugan,
Bayo'tik egoaldera,
Uraska'ko zelaian.

Hil-obi zaharrez betea
dagon mendi-mendian
aurkitzen dugu bizia,
bizi berri ta alaia.

Gentzaro zoragarrian
ardizaia bizi da;
bere txabola txikia
aterpea askotan.

Mendizaleen aterpe
edo estalpe ona
mendi-mendian da beti
artzairean txabola.

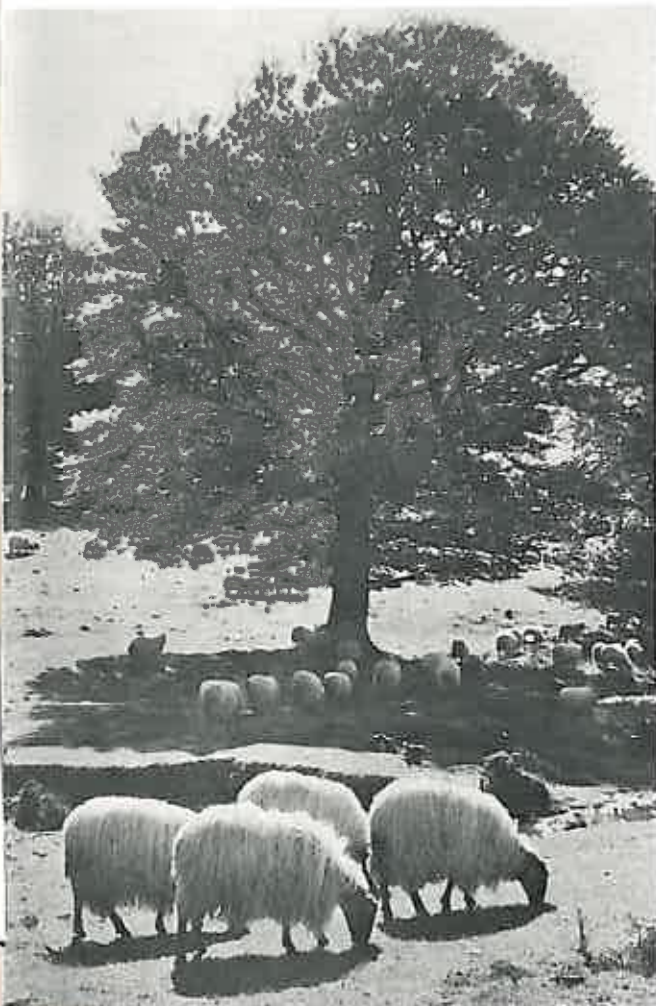
Mendian gure estalpeak
diran txabola hoiak,
artzaian bizi-tokiak
dira gabaz ta eginez.

Ez zaitetz sar txaboletan
barruan dagoena
puskatzeko asmoetan,
zaindu behar duguna.

Elkarren adiskideak
beti izango gera
artzaiak, mendizaleak
mendian geranean.

i Goazen, bai goazen mendira!
Mendira pake-billa.
Guda gogorra da bean,
beko uri haietan.

Foto, Lz. de Guereñu



Actividades de la Excursionista

Pretenemos que esta Sección sea un exponente claro de la actividad social, y para ello es necesaria la colaboración de todas las secciones y particulares que componemos la Excursionista, enviándonos relación de cuanto hagan para que quede reflejado aquí. Las omisiones que puedan existir son debidas a una falta de información que no nos ha sido facilitada.

Comenzamos con la inclusión de las actividades realizadas durante el año 1976, y continuaremos en el próximo número con las de 1977 y, seguidamente, las correspondientes a cada trimestre anterior a la publicación.

GENERALES.

* Entre los días 1 y 15 de junio se celebró el "Ciclo Cultural Vasco" (Euskal Jakintzaro), con las siguientes conferencias: "Visita a las arquitecturas de Vitoria", por Iñaki Galarraga Aldanondo; "Evolución hacia la Alta Montaña", por Angel Rosen y Juan Ignacio Lorente; "Perspectivas de un cine vasco", por Juan Larrañaga Juaristi; "Canción Vasca", por Gorka Knörr; "Arte (Informalismo y formalización en el arte vasco contem-



poráneo)", por Javier Viar Olloqui; "Perspectivas de la economía vasca", por Antonio Cayero Uribe; "Nacimiento y desarrollo de las Ikastolas", por Carlos Caballero Basáñez; "El periodismo vasco", por Eugenio Ibarzabal Aramberrí; "Fueros y Regionalismo", por Javier Arzalluz Antia, y "La llanada alavesa, zona de expansión de la industria del Deva", por Iñigo de Aguirre Kerejeta.

El día 4 de junio se presentó el espectáculo "Ikimilikiliklik" de Mikel Laboa y Arza anaiak, en el Teatro Principal.

* En junio -el día 6- se celebró en San Vitor nuestra "Fiesta Social" que, al igual que en años anteriores, se vio muy concurrida de asociados y simpatizantes.

* El "XI Euskal Jaia" (XI Festival Vasco), en Mairuelegorreta, tuvo lugar el primer domingo de agosto y, como siempre, nos vimos desbordados por los asistentes, no pudiendo entrar en la cueva más que la mitad, aproximadamente, de los que acudieron.

* La Fiesta Vasca Infantil, después de tener todo organizado, editados carteles y programas, no pudo celebrarse.



* La "Exposición del Libro y Disco Vasco" se celebró, como ya es tradicional, durante las Fiestas Navideñas y, salvo algunos problemas de tipo administrativo, se desarrolló normalmente, con una buena participación de Editoriales y mucha afluencia de visitantes.

MONTAÑA.

* En el mes de marzo se organizó el rallye de Esquí de Montaña "Segunda Travesía de San Lorenzo", que hubo de suspenderse por falta de nieve.

* En el rallye organizado con motivo del Campamento Internacional de la FEM, estuvimos representados por una patrulla que consiguió Medalla de Plata, habiéndose otorgado a uno de sus componentes una Medalla de Oro, por ser el montañero más veterano.

* Se han organizado las siguientes conferencias: "Expedición Vasca al Africa Occidental", presentada por Felipe Uriarte, Martín Zabaleta y Manu Izaguirre, y "Operación Batian 75", de Carlos Iribarren.

* En el mes de junio de aprueba el Reglamento del Grupo de Veteranos, quedando constituido el mismo.



* Se crea el Grupo de Alta Montaña, siendo aprobados sus Estatutos por el G.A.M. Regional y, posteriormente, por el G.A.M.E.

Las actividades de este Grupo han sido muy numerosas, destacando las siguientes:

En Picos de Europa:

Arista del Jiso.
Peña Vieja, por la arista SE. y por el Espolón de los Franceses.
Naranjo de Bulnes, por las vías: Cepeda, Oeste y variante Regil.
Horcados Rojos, por la cara Sur.

En Pirineos:

Ezkaurre, por la Chimenea Mari Carmen, Chimenea Este y por la Arista.

Agujas de Ansabere: por la Chimenea Despiau, por el Spigolo, por la vía Riera-Alcurriane.

Aspe, por la Arista de los Murciélagos.

Tozal de Mallo: por Las Brujas, la Franco Española y la Revier.

El Gallinero: por la Anglada-Cerdá y por la Rabadá-Navarro.

El Cilindro de Marboré, por las caras NE. y O. y por La Gamba.

Monte Perdido: por la Arista O. y cara N.



Marboré, por la cara N.
Torre de Marboré, por la cara N.
Taillón, por la N.
Aztazou, por el couloir Swan.
Midi d'Ossau, Pilar S., vía Jean Santé; Espolón E. y vía Joly.
Vignemale. Pitón Carré, por la N.; Norte de la Pique Longue y Espolón Cornelius.

Petir Pic de Peyragnets, 1ª ascensión por el couloir S.O.

Alpes:

Weishorn, por la arista E.
Cervino, por la cara N.
Mont Blanc, por el Espolón de la Brenva.

Argentina:

Aconcagua.
Cerro Glaciar del Plomo.
Cerro Navarra.
Repetidor.
Santa Elena.

Africa:

Kilimanjaro.
Batian, con ascensión a su máxima altura y a las Puntas: Peter, Lenana, Thompson, Dutton y Melhwise.

* Participación en los Rallyes de Esquí: Alta Ruta de Belagua y Urbión.

* Numerosas travesías de Esquí de Montaña.

* Participación en el Campamento Regional Infantil.

CORAL.

* Enero, día 2 — Concierto en el Teatro Principal, de Vitoria, con la Orquesta de Cámara de San Sebastián.
Día 16 — Recital con motivo de la inauguración de "Aranako" C.P.A.
Día 22 — Concierto de Gala en el Teatro Principal, con motivo del 125 aniversario de la fundación de la Caja de Ahorros Municipal.
Día 23 — Recital para el Festival de Subnormales.

Día 28 — Participación en la Misa organizada por VESA.

* Febrero, día 7 — Recital con motivo de la presentación del equipo ciclista KAS, en la Peña Tennis.

* Abril, día 6 — Concierto Sacro en la Parroquia del Carmen, de Bilbao.

Día 9 — Concierto Sacro en la Parroquia de San Mateo, de Vitoria.

Día 10 — Recital en las Bodas de Oro.

* Mayo, día 6 — Misa cantada, en la Parroquia de San Pedro, de Vitoria, organizada por la Empresa Fournier.
Día 9 — Recital en la Fiesta de Finalistas del Gasteiz, en la Ermita de N^{ra}. Sra. de Oro.

Día 21 — Concierto en la Parroquia de San Juan Bautista, de Mondragón.

Día 23 — Recital con motivo del "Día del Dulzainero", en Laguardia.

Día 30 — Recital con motivo de la celebración de las Juntas Generales de Alava, en Oyón.

* Junio, día 5 — Recital en el Polideportivo de Mendizorroza con ocasión del homenaje al "Zapa".

Día 6 — Recital en la Ermita de S. Víctor con motivo de la Fiesta Social de la Sdad. Excursionista.

Día 23 — Recital en el Hotel Londres, de San Sebastián.

* Agosto, día 1 — Recital en el "Euskal Jaia" de Mairuelegorreta.

Día 3 — Recital con motivo del Pregón de las Fiestas de la Virgen Blanca, en el Palacio de Escoriaza-Esquibel, de Vitoria.

Día 5 — Misa Pontifical, cantada, en la Parroquia de S. Miguel, de Vitoria.



EXCURSIONISTA MANUEL IRADIER

Afiliado a la Federación Española de Montañismo

Domicilio Social: Pintoria 15
VITORIA

GRUPO DE VETERANOS

Sección de Montaña

REGLAMENTO

Día 25 — Concierto en el Teatro Central de Jerusalén, en Israel.

Día 26 — Concierto en el Auditorium Arte Moderno, en el Museo de Tel-Aviv.

Día 27 — Concierto en el Kibutz, en Gaba (Israel).

Día 28 — Concierto Kibutz, en Israel.

* Setiembre, día 4 — Concierto mundial en Badalona.

Día 5 — Concierto en el Palacio de los Deportes, de Barcelona.

Día 11 — Misa cantada en el Santuario de Ntra. Sra. de Estíbaliz, organizada por el Deportivo Alavés.

* Noviembre, día 6 - Misa de Difuntos, cantada, en la Parroquia de San Miguel Arcángel, de Vitoria.

Día 12 — Misa cantada en Estíbaliz, en sufragio de las almas de Sagarna y Alberdi.

Día 14 — Misa cantada en la Basílica de Armentia, en memoria de Alberdi.

Día 21 — Misa en honor de Santa Cecilia, en la Iglesia de los PP. Carmelitas.

* Diciembre, día 14 — Recital en el Festival pro-subnormales, en el Teatro Guridi, de Vitoria.

Día 26 — Concierto de Navidad en el Teatro Principal, de Vitoria.

Día 29 — Concierto de RTVE, en el Teatro Principal, de Vitoria.

CIENCIAS NATURALES.

Continúan celebrándose todos los lunes las reuniones de esta Sección, fruto de ello ha sido la creación de un Grupo Infantil que es quien nos ha representado en los distintos concursos que, sobre Micología, se han celebrado, habiéndose conseguido un tercer puesto en Leiza y uno especial en Tolosa.

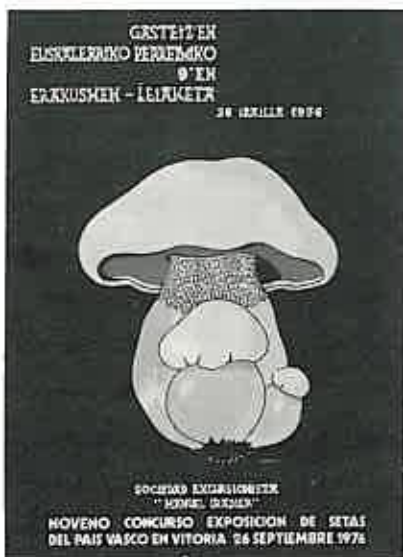
Se colaboró con AEPNA en la organización de las primeras Jornadas de Primavera, habiendo constituido un buen éxito, con participación extraordinaria de personalidades francesas en el campo de la Micología.

Representantes de nuestra Sección han actuado como Jurados Clasificadores en los Concursos celebrados en Bernedo, Llodio, Murguía y Vitoria.

El 26 de setiembre se celebró en nuestra Ciudad, organizado por esta



Sección, el "IX Concurso-Exposición de Setas del País Vasco" y que tuvo el mismo éxito que en años anteriores y mayor vistosidad debido al buen tiempo que nos acompañó, que no fue la característica de otros concursos anteriores.



ESPELEOLOGIA.

Se han efectuado reconocimientos en el valle de Padrobaso (Zuya), visitándose las cavidades de Lapurzulo y Zulobin. Se localizó una sima, en el término de Basatxi, con una profundidad, inicial, de 20 metros.

En el mes de junio se hicieron prácticas de entrenamiento en las cuevas de Orratxeta, en el monte Albertia.

Se asistió al Cursillo de Espeleología, organizado por el Comité Vasco, en el macizo de Renero, en Carranza.

En la zona de Sarria, en la margen izquierda del río Bayas, se localizaron cuatro cavidades a las que, por desconocer sus nombres, las denominamos Arantzako Zuloa, con los números I, II, III y IV, respectivamente. Igualmente, se descubrió en el mismo lugar, un sumidero.

Posteriormente se exploraron las cavidades II, III y IV y, con mayor intensidad, en la I, en la cual, tras varias exploraciones, se descubrió un piso inferior y una sima, de 30 metros de profundidad, al final de la segunda sala. Se continúa la exploración, habiéndose comenzado el estudio y el levantamiento del plano, que esperamos poder finalizar en 1977.

GOIAN BEGOZ

"No es más que un "hasta luego".
No es más que un breve adiós;
muy pronto, junto al fuego,
nos reunirá el Señor,
y junto marcharemos
unidos hacia Dios..."

Recordaba las estrofas de esta canción cuando, el pasado día 12 de octubre, recorría ese camino que tantas veces hicimos juntos, desde el Puerto de Azaceta hasta la Ermita-refugio de S. Vítor.

Iba caminando y lo hacía con nostalgia y con pena. Nostalgia de los buenos momentos vividos, las noches invernales al calor del fuego..., con pena, porque esa Misa, ese recuerdo que pensábamos dedicarte no parecía que iba a cumplirse, porque... circunstancias y problemas surgidos a última hora así lo habían dispuesto.

Mientras caminaba, recordaba cómo había compartido contigo ese último proyecto de poner en marcha el Grupo Infantil de Montaña, los anhelos y esperanzas que en esta idea tenías depositados. Ese embarcar en el proyecto a cuantos te proponías..., y sonreía al recordar tu carácter terco que tantas y tantas veces salía a relucir en nuestras discusiones de preparación de los Estatutos para el Grupo Infantil.

Pero ésta no fue tu última obra en favor de las actividades de la Sociedad. La última fue esa noche pasada en el interior de la cueva de Mairuelegorreta preparando el Festival del día siguiente, a pesar de los informes negativos que de víspera habían llegado a los locales del Club. También participaste en otras muchas cosas al margen de la Excursionista; pero la que recuerde ahora con un especial cariño sea la Becerrada de los Blusas del presente año. Ese traje de gendarme en el cual cabía, no sin esfuerzo, esa mole que tenías por cuerpo.

Luego, en S. Vítor hubo Misa y parecía, o al menos yo lo creía, que la Campa, Mandio y hasta el vecino Ixogana echaban en falta tu voz grave, tu sonrisa de niño travieso y ese carácter, tan personal y tuyo, que te hacía ser querido y respetado por todos.

No será fácil olvidarte. Cada domingo habrá alguien que, en la soledad de una cumbre o en el remanso de un riachuelo, tendrá para tí, a modo de plegaria, un cariñoso recuerdo.

Que no se te olvide, lector; que no se le olvide a nadie: "Es sólo un "hasta luego".

JONTXU MURO.





JOSE SANTOS

El pasado julio, víctima de un absurdo accidente de tráfico, fallecía nuestro amigo José Santos ("Pepito"). Venía de ultimar unos detalles para una nueva salida montañera: el Chopicalqui y el Huescaran, allá en Perú, eran la ilusión de las vacaciones próximas.

La noticia de su muerte corrió como un escafofrío entre la gran familia montañera, sus amigos. Parecía impensable que hubiese dejado su vida entre unas chapas retorcidas. Si hubiese sido en su terreno, en esas montañas que desde muy joven había recorrido, la cosa -no por menos trágica- no hubiese sido tan irónica.

Cuando muere algún amigo, siempre queremos recordarle como el mejor, resaltar todas sus virtudes. Las muchas personas que le conocíamos sabemos cómo era y no es exagerar el que ahora

digamos que Pepito fue alguien que hizo una gran labor de cara al montañismo. Aparte de dedicarse de lleno a las ascensiones de dificultad, tenía tiempo e ilusión para dedicarlo a los demás, para trabajar en esas cosas que la mayoría de las veces pasan desapercibidas o que, desgraciadamente, exigen un gran esfuerzo y constancia, o sea, un gran amor por lo que se está haciendo.

La ENAM, de la que era Director en Alava, le robaba mucho tiempo de ése que la mayoría de nosotros lo dedicamos a descansar, y aún le quedaba tiempo para llevar el Grupo de Socorro en Montaña. Los muchos jóvenes, en los cuales se volcó, sabrán estimar en lo que vale los conocimientos que con Pepito adquirieron.

Iniciado desde muy joven en el montañismo regional, fue superando metas de su vida, cada vez más ambiciosas. Realizó las más difíciles ascensiones de Pirineos, Picos de Europa -como la cara Oeste del Naranjo, directísima del Tozal, Norte de la Torre...; después escaló, en los Alpes, importantes itinerarios, con el espolón Walker, Norte de Bionossay... y, a pesar de la facilidad de que estaba dotado para la escalada acrobática, piensa que todos los aspectos de la montaña le interesaban, aunque sus planteamientos fueran simples. De ahí sus ansias por conocer otros horizontes: Montañas del Hoggar, en el corazón de Africa; Ararat, en Turquía; Finlandia, Africa Oriental...

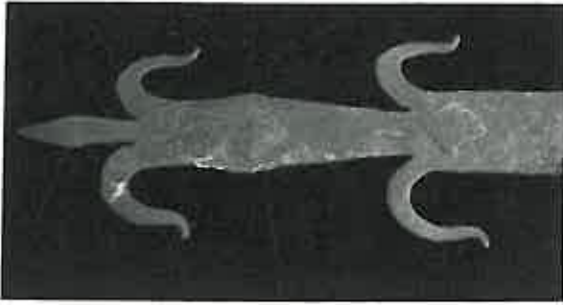
Se fue un amigo, dejando un gran vacío entre sus amistades, entre los que alguna vez compartimos un lugar en su generosa cuerda.

ANGEL A. ROSEN.

ARTE POPULAR

FALSAS BISAGRAS

Gerardo Lz. de Guereñu



Eguino



Astobiza



Quintanilla



Belandia



Salinas de Añana



Escota



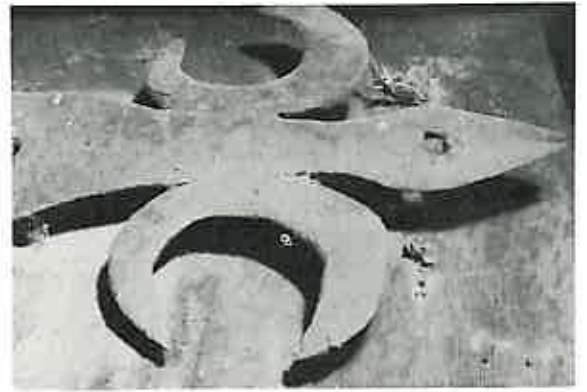
Pipaón



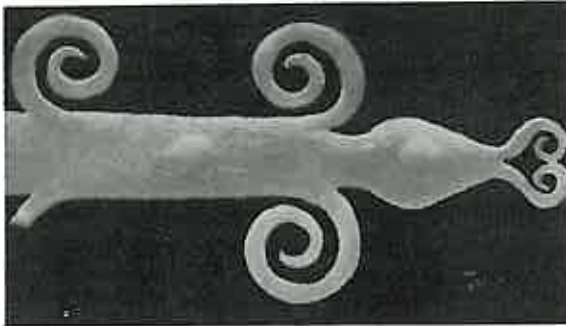
Monasterioguren



Manurga



Pipaón



Ibarra de Aramayona



Pipaón



Caranca



San Román de San Millán



Menagaray



Larrea

**GARTEGI
S.L.**

ESTAMPACIONES

Capelamendi, 22
Tfnos.: 22 14 55 - 26 11 77 - 26 12 33
VITORIA

**IGNACIO
BAJO
SEGUROS**

TELEFONOS 25 06 44
25 06 22

**serigrafia
ALAVA**

Andrés Malfaz

c/Palencia, 4 - Tfno. 25 79 99

VITORIA

Hijos de
Teodoro Aguirre



Cuchillería, 54
Teléfono 26 41 05 215919

VITORIA

Construcciones
CORTAZAR, S. A.



Adriano VI, 12 y 16

Teléfonos 2216 58 - 2216 62

VITORIA

BAR - RESTAURANTE

DOS
HERMANAS



Postas, 35
Teléfono 21 18 52

VITORIA

Carpintería
SOBRON

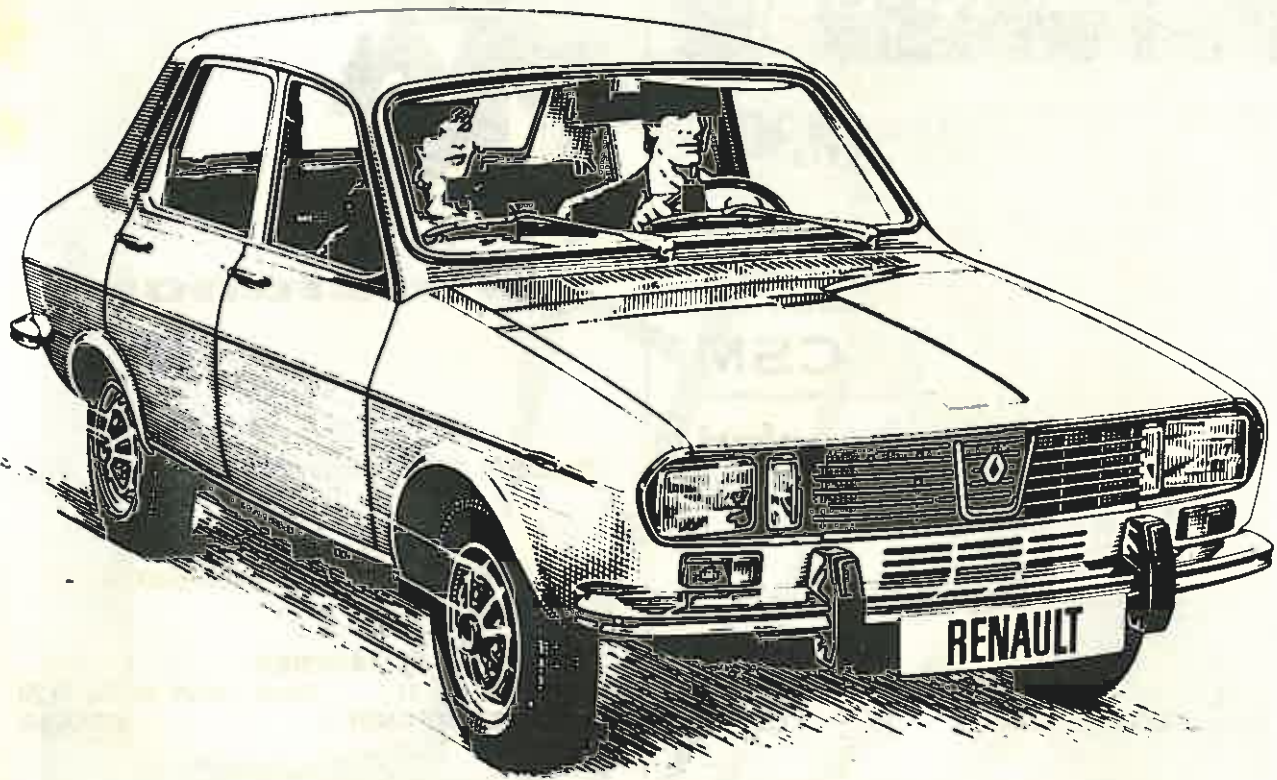
Sasoflex

PAVIMENTOS - PERSIANAS



Verástegui, 10
Teléfonos 21 18 33 - 23 20 55

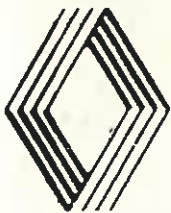
VITORIA



Renault 12 - Saila

Beribil eroso, eder, emankor eta-betiko
moduan - erreka gutxi xahutzen duena.
zatoz guregana eta

buruz - buru azalduko
dizugu gainerakoa



Comercial Alberdi, S. A.

Armentia Muinoan

Urrutizkina 221600

GASTEIZ

ignacio bajo

VENTA EXCLUSIVA PARA ALAVA:

maga

Muebles oficina en madera

RONEO

Muebles oficina metálicos

CSM

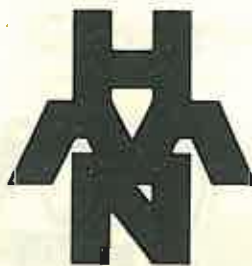
Contabilidad Simplificada Moderna

solari

Cronometría Industrial

SUCESOR: **J. Berasaluce**

División Azul, 2 - 4
Tfnos.: 25 06 44 - 25 06 22 **VITORIA**



metanor

metales y herramientas del norte, s.a.

ACEROS INOXIDABLES
LATON, COBRE, ALUMINIO

OFICINAS Y ALMACENES:
Los Herrán, 19-21 Tfnos.: 25 96 98 - 26 30 26
TELEX: 35538 TANOR E **VITORIA**

JULIO CRESPO

PODOLOGO
(Afecciones de los pies)



Olaguibel, 30 - 3º dcha.
Tfno.: 21 66 78 **VITORIA**



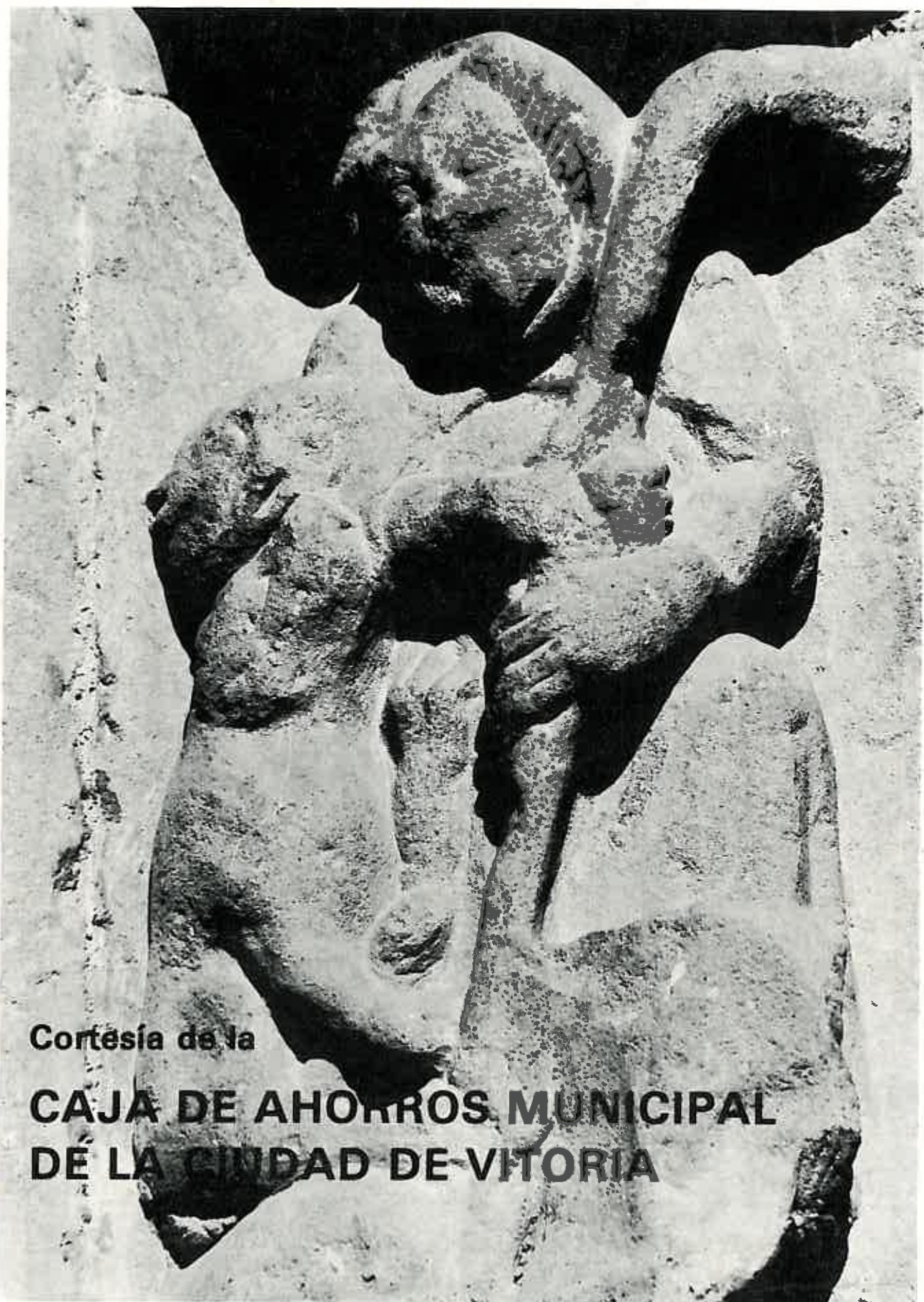
narri / sa
C/ Siervas de Jesús, 27 - 1º dpto. 20
Tfnos.: 25 83 66 - 25 83 77 - 25 81 11 - 25 81 22
Telex: 35576
VITORIA / GASTEIZ

SIMON

Bitter Kas

el bitter
sin alcohol





Cortesía de la

**CAJA DE AHORROS MUNICIPAL
DE LA CIUDAD DE VITORIA**